

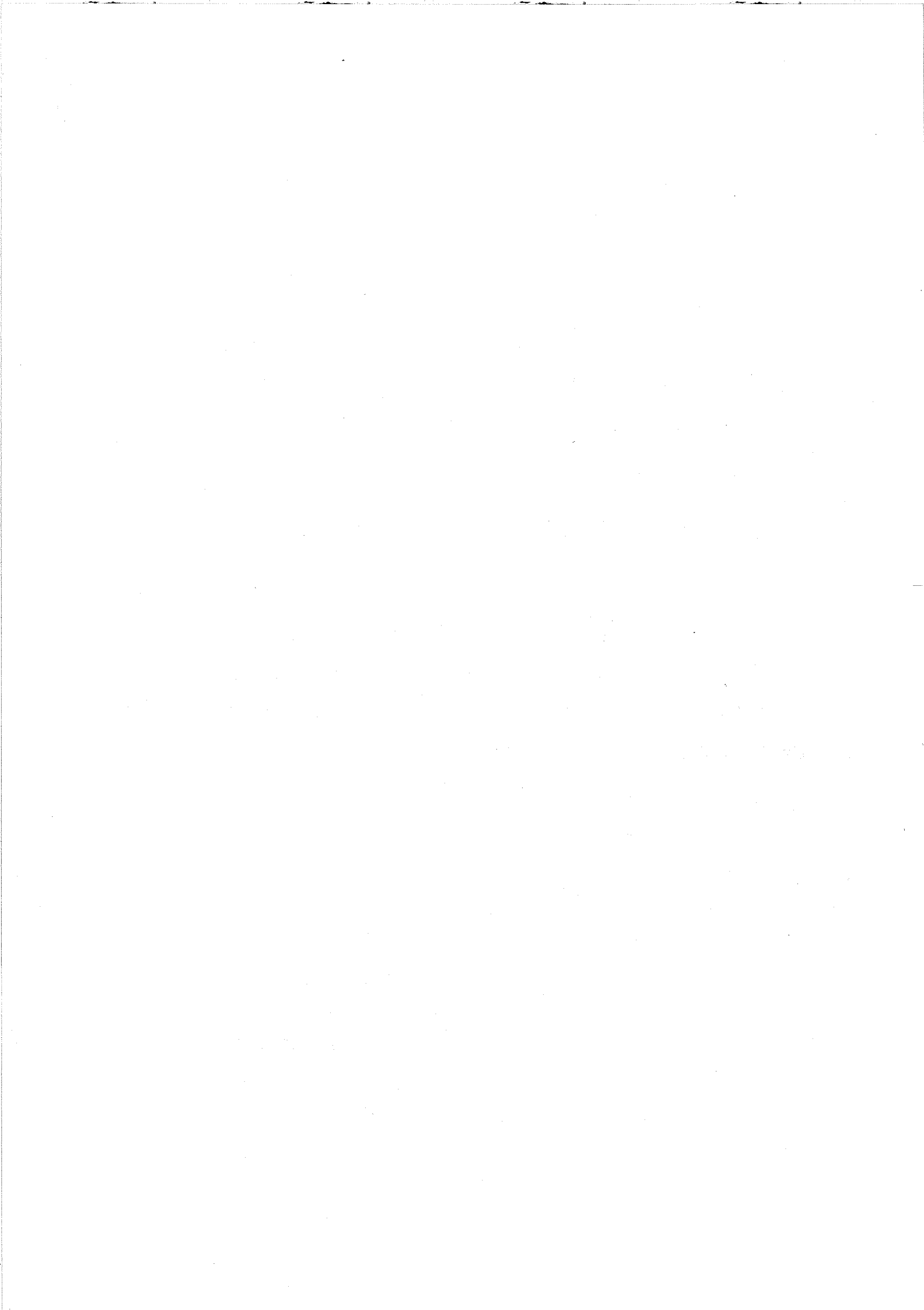
Ogłoszenie

Informuje się mieszkańców miasta i gminy Moryń, że w dniu **13 listopada 2015r. o godz. 9.00** w Regionalnym Biurze Geoparku przy Placu Wolności 2 w Moryniu, odbędzie się **X Sesja Rady Miejskiej w Moryniu.**

*Wspólne posiedzenie Komisji Rady Miejskiej w Moryniu odbędzie się w dniu **9 listopada 2015 r. o godz. 17.00** w Miejskim Ośrodku Kultury w Moryniu .*

Przewodniczący Rady

Jerzy Domaradzki



a)

Projekt

**UCHWAŁA NR /2015
Rady Miejskiej w Moryniu
z dnia**

w sprawie ustalenia stawek podatku od środków transportowych

Na podstawie art.10 ust.1 i 2 oraz art.12 ust.4 ustawy z dnia 12 stycznia 1991r. o podatkach i opłatach lokalnych (t.j. Dz. U. z 2014r. poz. 849, z 2015r. poz.528, 699, 774, 1045, 1283,.....), Rada Miejska w Moryniu uchwala co następuje:

§ 1. Podatek od środków transportowych wynosi rocznie:

1. od samochodów ciężarowych o dopuszczalnej masie całkowitej

a/ powyżej 3,5t do 5,5t włącznie

811,00zł (obecnie 820,00zł. max. 811,60)

b/ powyżej 5,5t do 9t włącznie

1353,00zł (obecnie 1.370,00zł. max. 1.353,94)

c/ powyżej 9t do poniżej 12 ton

1.624,00zł (obecnie 1.644,00zł. max. 1.624,72)

2. od samochodów ciężarowych o dopuszczalnej masie całkowitej równej lub wyższej niż 12t

LICZBA OSI I DOPUSZCZALNA MASA CAŁKOWITA (W TONACH)		STAWKI PODATKU (W ZŁOTYCH)	
Nie mniej niż	1.Mniej niż	Oś jezdna (osie jezdne) z zawieszeniem pneumatycznym lub zawieszeniem uznanym za równoważne	2.Inne systemy zawieszenia osi jezdnych
2 osie			
12	13	1.737,00zł	1.808,00zł
13	14	1.808,00zł	1.948,00zł
14	15	1.877,00zł	2.087,00zł
15		1.948,00zł	2.225,00zł
3 osie			
12	17	1.948,00zł	2.225,00zł
17	19	2.018,00zł	2.343,00zł
19	21	2.087,00zł	2.503,00zł
21	23	2.158,00zł	2.574,00zł
23	25	2.225,00zł	2.642,00zł
25		2.296,00zł	2.712,00zł
4 osie i więcej			
12	25	2.225,00zł	2.642,00zł
25	27	2.296,00zł	2.713,00zł
27	29	2.364,00zł	2.923,00zł
29	31	2.433,00zł	3.100,00zł (obecnie 3.136,00zł)
31		2.503,00zł	3.100,00zł (obecnie 3.136,00zł)

max 3.100,42zł

3. od ciągników siodłowych i balastowych przystosowanych do używania łącznie z naczepą lub przyczepą o dopuszczalnej masie całkowitej zespołu pojazdów od 3,5 tony i poniżej 12 ton – 1.895,00zł (obecnie 1.917,00zł ; max 1.895,48zł)

4. od ciągników siodłowych i balastowych przystosowanych do używania łącznie z naczepą lub przyczepą o dopuszczalnej masie całkowitej zespołu pojazdów równej lub wyższej niż 12 ton:

Liczba osi i dopuszczalna masa całkowita zespołu pojazdów: ciągnik siodłowy + naczepa, ciągnik balastowy + przyczepa (w tonach)		STAWKI PODATKU (W ZŁOTYCH)	
Nie mniej niż	Mniej niż	Oś jezdna (osie jezdne) z zawieszeniem pneumatycznym lub zawieszeniem uznanym za równoważne	Inne systemy zawieszenia osi jezdnych
2 osie			
12	18	1.948,00zł	2.018,00zł
18	25	2.018,00zł	2.087,00zł
25	31	2.087,00zł	2.225,00zł
31		2.158,00zł	2.396,00zł (obecnie 2.425,00zł)
3 osie i więcej			
12	40	1.737,00zł	2.281,00zł
40		2.281,00zł	3.100,00zł (obecnie 3.136,00zł)

max 3.100,42zł

5. od przyczep i naczep, które łącznie z pojazdem silnikowym posiadają dopuszczalną masę całkowitą od 7 ton i poniżej 12 ton, z wyjątkiem związanych wyłącznie z działalnością rolniczą prowadzoną przez podatnika podatku rolnego – 417,00zł (max 1.624,72zł)

6. od przyczep i naczep, które łącznie z pojazdem silnikowym posiadają dopuszczalną masę całkowitą równą lub wyższą niż 12 ton, z wyjątkiem związanych wyłącznie z działalnością rolniczą prowadzoną przez podatnika podatku rolnego:

Liczba osi i dopuszczalna masa całkowita zespołu pojazdów: naczepa/przyczepa + pojazd silnikowy (w tonach)		STAWKI PODATKU (W ZŁOTYCH)	
Nie mniej niż	Mniej niż	Oś jezdna (osie jezdne) z zawieszeniem pneumatycznym lub zawieszeniem uznanym za równoważne	Inne systemy zawieszenia osi jezdnych
1oś			
12	18	486,00zł	556,00zł
18	25	556,00zł	628,00zł
25		628,00zł	742,00zł
2 osie			
12	28	556,00zł	628,00zł
28	33	812,00zł	1.126,00zł
33	38	1.126,00zł	1.708,00zł (max 1895,48)
38		1.524,00zł	1.895,00zł (obecnie 2.253,00zł)
3 osie i więcej			
12	38	897,00zł	1.247,00zł
38		1.247,00zł	1.697,00zł

max 2.396,41zł

7. od autobusu, w zależności od liczby miejsc do siedzenia poza miejscem kierowcy:

a/ mniejszej niż 22 miejsca 1.500,00zł (max 1.918,50zł)

b/ równej lub większej niż 22 miejsc a 1750,00zł (max 2.425,51zł)

§ 2. Traci moc Uchwała Nr XXXVI/261/2014 Rady Miejskiej w Moryniu z dnia 29 października 2014r. w sprawie ustalenia stawek podatku od środków transportowych.

§ 3. Uchwała wchodzi w życie po upływie 14 dni od dnia ogłoszenia w Dzienniku Urzędowym Województwa Zachodniopomorskiego z mocą obowiązującą od dnia 01 stycznia 2016r.

Przewodniczący Rady

Jerzy Domaradzki

RADCA PRAWNY

Piotr Marchukowski
SZ-796

Uzasadnienie

- Proponowane w uchwale stawki są na poziomie roku 2015, a część stawek została obniżona do maksymalnych stawek ogłoszonych przez Ministra Finansów w obwieszczeniu z dnia 5 sierpnia 2015r. w sprawie górnych granic stawek kwotowych podatków i opłat lokalnych w 2016r. (M.P z dnia 19 sierpnia 2015r. Poz. 735)

b)

UCHWAŁA NR
Rady Miejskiej w Moryniu
z dnia

w sprawie ustalenia stawek podatku od nieruchomości

Na podstawie art.5 ust.1 i 3 oraz art.7 ust. 3 ustawy z dnia 12 stycznia 1991r. o podatkach i opłatach lokalnych (t.j. Dz. U. z 2014r. poz. 849; z 2015r. poz. 528, poz. 699, poz. 774, poz. 1045, poz.1283, poz.....) Rada Miejska w Moryniu uchwala co następuje:

§1. Ustala się roczną stawkę podatku od nieruchomości w następujących wysokościach:

1. Od gruntów:

1) związanych z prowadzeniem działalności gospodarczej, bez względu na sposób zakwalifikowania w ewidencji gruntów i budynków – **0,84 zł** od 1 m² powierzchni (*spadek o 1,2%; 0,84 zł obow. w 2015r.; max- 0,89 zł*);

2) pod wodami powierzchniowymi stojącymi lub wodami powierzchniowymi płynącymi jezior i zbiorników sztucznych – **4,58 zł** od 1 ha powierzchni (*4,58 zł obow. w 2015r.; max- 4,58 zł*);

3) pozostałych, w tym zajętych na prowadzenie odpłatnej statutowej działalności pożytku publicznego przez organizacje pożytku publicznego – **0,26 zł** od 1 m² powierzchni (*0,26 zł obow. w 2015r.; max- 0,47 zł*);

4) niezabudowanych objętych obszarem rewitalizacji, o którym mowa w ustawie z dnia 9 października 2015 r. o rewitalizacji (Dz. U. poz. ...), i położonych na terenach, dla których miejscowy plan zagospodarowania przestrzennego przewiduje przeznaczenie pod zabudowę mieszkaniową, usługową albo zabudowę o przeznaczeniu mieszanym obejmującym wyłącznie te rodzaje zabudowy, jeżeli od dnia wejścia w życie tego planu w odniesieniu do tych gruntów upłynął okres 4 lat, a w tym czasie nie zakończono budowy zgodnie z przepisami prawa budowlanego – **3,00 zł** od 1 m² powierzchni.

2. Od budynków lub ich części :

1) mieszkalnych – **0,73 zł** od 1 m² powierzchni użytkowej (*0,73zł obow. w 2015r.; max- 0,75 zł*);

2) związanych z prowadzeniem działalności gospodarczej oraz od budynków mieszkalnych lub ich części zajętych na prowadzenie działalności gospodarczej:

a) związanych z prowadzeniem turystyki i wypoczynku* – **10,00 zł** od 1 m² powierzchni użytkowej (*spadek o 1,2%; 7,16 zł obow. w 2015r.; max- 22,86 zł*);

* Pomocą de minimis jest różnica pomiędzy stawką podstawową (§1 ust. 2 pkt 2 lit. c), a stawką preferencyjną (§1 ust.2 pkt 2 lit.a), §1 ust.2 pkt 2 lit. b). Pomoc o której mowa w §1 ust. 2 pkt 2 lit. a) i b) jest pomocą de minimis w rozumieniu Rozporządzenia Komisji Europejskiej (UE)Nr 1407/2013 z dnia 18 grudnia 2013 roku w sprawie stosowania art.107 i 108 Traktatu o funkcjonowaniu Unii Europejskiej do pomocy de minimis (Dz. Urz. WE L 352 z 24 grudnia 2013 roku). Podmiot może uzyskać pomoc, o której mowa w §1 ust. 2 pkt 2 lit. a) i b), jeżeli całkowita kwota pomocy de minimis w okresie trzech lat podatkowych nie przekroczy równowartości 200.000 euro, a w sektorze drogowego transportu towarów 100.000 euro. Pomoc de minimis nie może zostać wykorzystana na nabycie pojazdów przeznaczonych do transportu drogowego towarów.

- b) związanych z prowadzeniem gastronomii* – 11,28 zł od 1 m² powierzchni użytkowej (spadek o 1,2%; 11,28 zł obow. w 2015r.; max-22,86 zł),
c) związanych z pozostałą działalnością gospodarczą - 21,70 zł od 1 m² powierzchni użytkowej (spadek o 1,2%; 21,70 zł obow. w 2015r.; max-22,86 zł);

3) zajętych na prowadzenie działalności w zakresie obrotu kwalifikowanym materiałem siewnym – 10,31 zł od 1 m² powierzchni użytkowej (spadek o 1,2%; 10,31 zł obow. w 2015r.; max-10,68 zł);

4) związanych z udzielaniem świadczeń zdrowotnych w rozumieniu przepisów o działalności leczniczej, zajętych przez podmioty udzielające tych świadczeń – 4,59 zł od 1 m² powierzchni użytkowej (spadek o 1,2%; 4,59 zł obow. w 2015r.; max- 4,65 zł.);

5) od pozostałych, w tym zajętych na prowadzenie odpłatnej statutowej działalności pożytku publicznego przez organizację pożytku publicznego – 3,97 zł od 1 m² powierzchni użytkowej (spadek o 1,2%; 3,97 zł obow. w 2015r.; max-7,68zł);

6) od budynków letniskowych położonych na terenie gminy służących celom rekreacyjnym ludności oraz właścicielowi i jego bliskim do wypoczynku – 7,72 zł od 1 m² powierzchni użytkowej (spadek o 1,2%; 7,72 zł obow. w 2015r.; max- 7,68zł).

3. Od budowli – 2% ich wartości.

§ 2. Określa się wymagane dane i dokumenty, które podmiot ubiegający się o pomoc określoną w §1 ust. 2 pkt 2 lit.a) i b) winien przedłożyć:

- 1) wszystkie zaświadczenia o pomocy de minimis, jakie otrzymał w roku, w którym ubiega się o pomoc, oraz w ciągu 2 poprzedzających go lat, albo oświadczenie o wielkości pomocy de minimis otrzymanej w tym okresie, albo oświadczenie o nieotrzymaniu takiej pomocy w tym okresie;
- 2) informacje niezbędne do udzielenia pomocy de minimis, dotyczące w szczególności wnioskodawcy i prowadzonej przez niego działalności oraz wielkości i przeznaczenia pomocy publicznej otrzymanej w odniesieniu do tych samych kosztów kwalifikujących się do objęcia pomocą, na pokrycie których ma być przeznaczona pomoc de minimis. Zakres w/w informacji określa rozporządzenie Rady Ministrów z dnia 29 marca 2010r. w sprawie zakresu informacji przedstawianych przez podmiot ubiegający się o pomoc de minimis (Dz. U. Nr 53, poz. 311).

§3.1. Zwalnia się od podatku od nieruchomości grunty, budynki, budowle lub ich części:

- 1) wykorzystywane na potrzeby zbiorowego odprowadzania ścieków oraz zbiorowego zaopatrzenia w wodę w rozumieniu ustawy z dnia 07 czerwca 2001r. o zbiorowym zaopatrzeniu w wodę i zbiorowym odprowadzaniu ścieków (Dz. U. z 2015r. poz. 139);
- 2) wykorzystywane na potrzeby działalności kulturalnej prowadzonej w formie świetlic, domów kultury i bibliotek, o których mowa w art. 4 ust. 1 ustawy z dnia 25 października 1991r. o organizowaniu i prowadzeniu działalności kulturalnej (Dz. U. z 2012r. poz. 406, ze zm.);
- 3) służące realizacji zadań własnych Gminy w zakresie ochrony przeciwpożarowej;

4) zajęte pod cmentarze komunalne.

2. Zwolnienie, o którym mowa w §3 ust.1 punkt 2 nie dotyczy przedmiotów opodatkowania wykorzystywanych do prowadzenia działalności gospodarczej.

§4. Traci moc uchwała Nr XXXVI/262/2014 Rady Miejskiej w Moryniu z dnia 29 października 2014r. w sprawie ustalenia stawek podatku od nieruchomości.

§5. Uchwała wchodzi w życie po upływie 14 dni od dnia ogłoszenia w Dzienniku Urzędowym Województwa Zachodniopomorskiego z mocą obowiązującą od dnia 01 stycznia 2016r.

Przewodniczący Rady

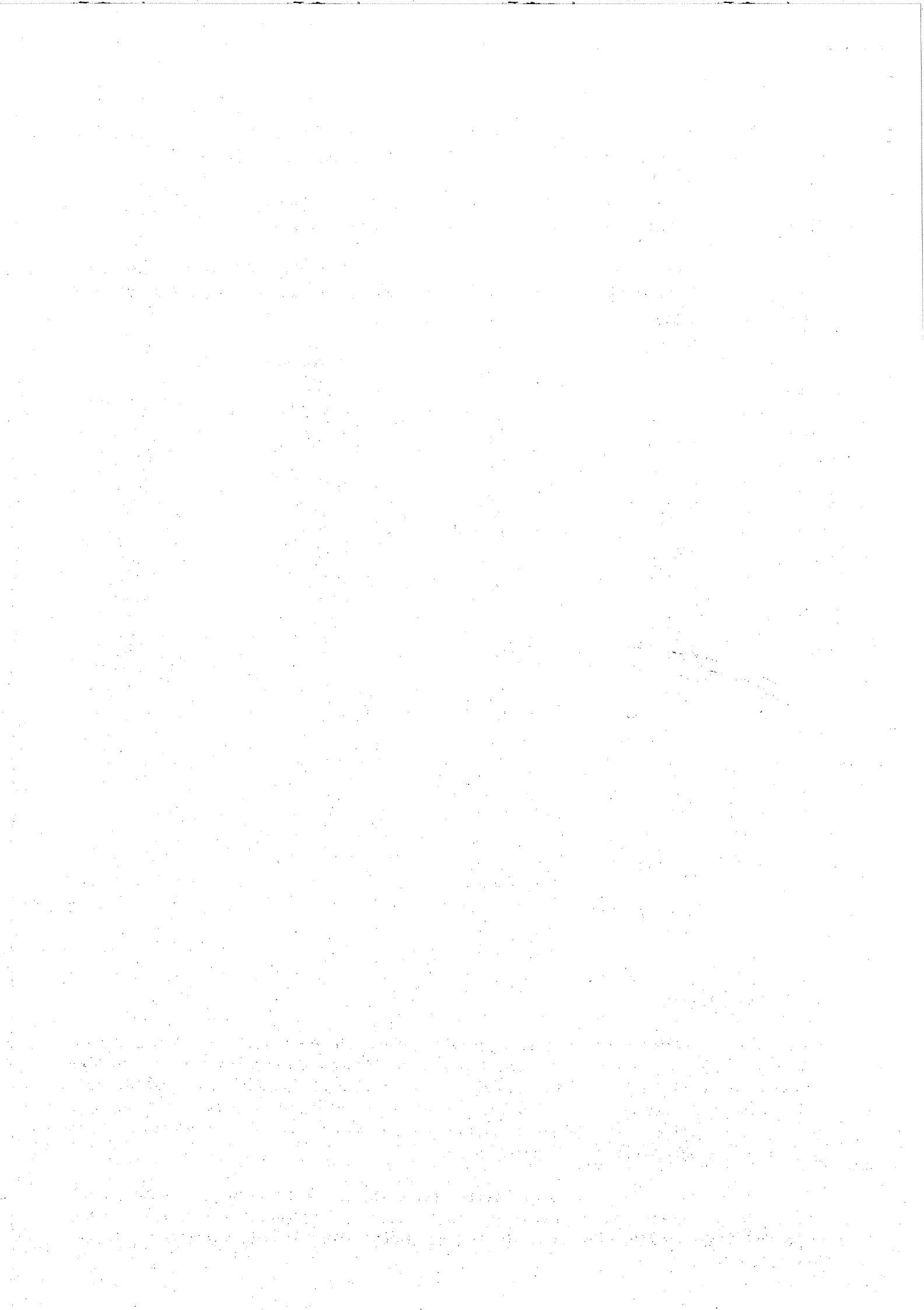
Jerzy Domaradzki

RADCA PRZEMNY
Jerzy Warciński

UZASADNIENIE

Ustawa z dnia 12 stycznia 1991r. o podatkach i opłatach lokalnych (Dz. U. z 2014r. poz. 849, ze zm.) w art. 5 ust. 1 i 2 nadaje Radzie gminy upoważnienie do określenia wysokości stawek podatku od nieruchomości, z tym że stawki nie mogą przekroczyć górnych stawek ogłoszonych w M.P. z dnia 19 sierpnia 2015r. poz. 735. Podstawą do naliczenia stawek na rok 2016 jest obwieszczenie Ministra Finansów z dnia 05 sierpnia 2015r. w sprawie górnych granic stawek kwotowych podatkach i opłatach lokalnych w 2016r.

Proponowane w uchwale stawki zostały na poziomie z 2015r. z uwagi na spadek o 1,2% maksymalnych stawek ogłoszonych w w/w obwieszczeniu. Uwzględniono również zmiany jakie wprowadziła ustawa z dnia 12 stycznia 1991r. o podatkach i opłatach lokalnych (Dz. U.z 2014r. poz. 849, ze zm.).



c)

**UCHWAŁA Nr
Rady Miejskiej w Moryniu
z dnia**

**w sprawie określenia wzorów deklaracji i informacji podatku rolnego,
leśnego i od nieruchomości**

Na podstawie art.6 ust.13 ustawy z dnia 12 stycznia 1991r o podatkach opłatach lokalnych (t.j. Dz. U. z 2014r. poz. 849; z 2015r. poz. 528, poz. 699, poz. 774, poz. 1045, poz.1283, poz.). art. 6 ust.9 ustawy z dnia 30 października 2002r. o podatku leśnym (t.j. Dz. U. z 2013r. poz. 465; z 2015r. poz. 1045) oraz art. 6a ust.11 z dnia 15 listopada 1984r. ustawy o podatku rolnym (t.j. Dz. U. 2013r. poz. 1381; z 2014r. poz. 40; z 2015r. poz.1045) Rada Miejska w Moryniu uchwala co następuje:

§1. Ustala się wzory:

1. deklaracji na podatek rolny – załącznik Nr 1,
2. deklaracji podatku od nieruchomości – załącznik nr 2,
3. deklaracji na podatek leśny – załącznik Nr 3,
4. informacji w sprawie podatku od nieruchomości, rolnego, leśnego – załącznik Nr 4.

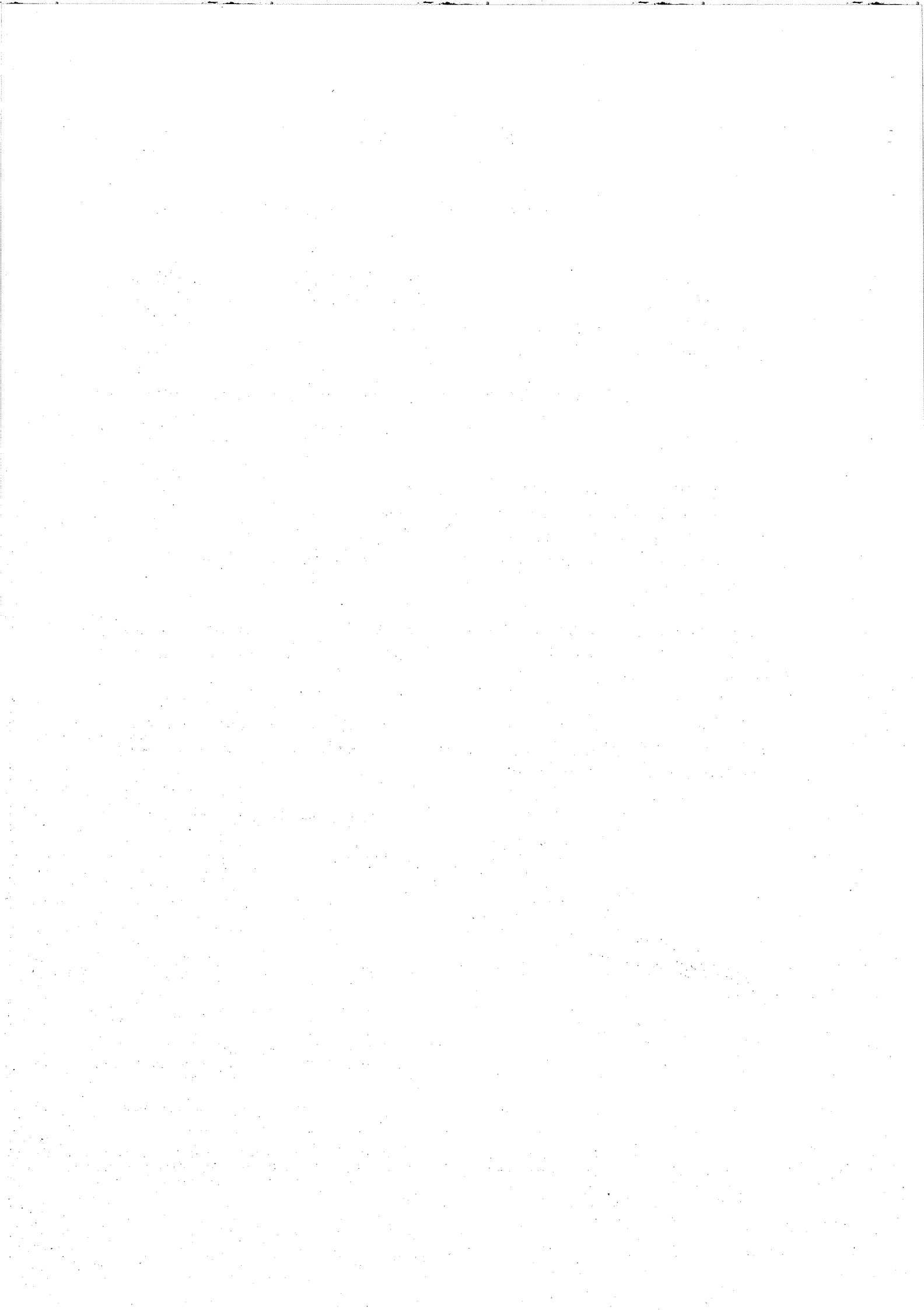
§2. Traci moc uchwała nr XI/61/2011 Rady Miejskiej w Moryniu z dnia 10 listopada 2011r. w sprawie wzorów deklaracji i informacji podatku rolnego, leśnego i od nieruchomości.

§3. Uchwała wchodzi w życie po upływie 14 dni od dnia ogłoszenia w Dzienniku Urzędowym Województwa Zachodniopomorskiego z mocą obowiązującą od dnia 01 stycznia 2016r.

Przewodniczący Rady

Jerzy Domaradzki

~~RADCA PRAWNY~~
~~Dzień Marcinkowski~~
~~87.796~~



I. Numer Identyfikacji Podatkowej składającego deklarację

Załącznik Nr 1
do Uchwały Rady Miejskiej w Moryniu
Nr z dniar.

DR – 1

DEKLARACJA NA PODATEK ROLNY

2. Rok

na

Podstawa prawna: Ustawa z dnia 15 listopada 1984 r. o podatku rolnym (t. j. Dz. U. z 2013r. poz.1381, ze zm.)

Składający: Formularz przeznaczony dla osób prawnych, jednostek organizacyjnych oraz spółek nie mających osobowości prawnej będących właścicielami gruntów, posiadaczami samoistnymi gruntów, użytkownikami wieczystymi gruntów, posiadaczami gruntów stanowiących własność Skarbu Państwa lub jednostki samorządu terytorialnego oraz dla osób fizycznych będących współwłaścicielami lub współposiadaczami z osobami prawnymi, bądź z innymi jednostkami organizacyjnymi nieposiadającymi osobowości prawnej lub ze spółkami nieposiadającymi osobowości prawnej.

Termin składania: zgodnie z art.6a ust. 8 pkt 1 w/w ustawy oraz w terminie 14 dni od zaistnienia okoliczności mających wpływ na powstanie, bądź wygaśnięcie obowiązku podatkowego lub zaistnienia zdarzeń mających wpływ na wysokość podatku.

Miejsce składania: Burmistrz Morynia, właściwy ze względu na miejsce położenia gruntów.

A. MIEJSCE SKŁADANIA DEKLARACJI

3. Burmistrz Morynia

Plac Wolności 1, 74-503 Moryń

B. DANE SKŁADAJĄCEGO DEKLARACJĘ (niepotrzebne skreślić)

* - dotyczy składającego deklarację niebędącego osobą fizyczną ** - dotyczy składającego deklarację będącego osobą fizyczną

B.1 DANE IDENTYFIKACYJNE

4. Rodzaj składającego deklarację (zaznaczyć właściwą kratkę)

1. osoba fizyczna 2. osoba prawna 3. jednostka organizacyjna 4. spółka nie mająca osobowości prawnej

5. Rodzaj własności, posiadania (zaznaczyć właściwą kratkę)

1. właściciel 2. współwłaściciel 3. posiadacz samoistny 4. współposiadacz samoistny 5. użytkownik wieczysty
 6. współużytkownik wieczysty 7. posiadacz zależny (np. dzierżawca) 8. współposiadacz zależny (np. dzierżawca)

6. Miejsce/a (adres/y) położenia przedmiotów opodatkowania oraz identyfikator/y działek (Uwaga! Wykazuje się odrębnie dla każdej nieruchomości)

7. Numer/y księgi wieczystej lub zbioru/ów dokumentów oraz nazwa sądu, w którym prowadzona jest księga wieczysta lub zbiór dokumentów (Uwaga! Wykazuje się odrębnie dla każdej nieruchomości)

8. Nazwa pełna* / Nazwisko, pierwsze imię, drugie imię**

9. Nazwa skrócona* / imię ojca, imię matki, data urodzenia (Uwaga! Wykazuje się tylko wówczas, gdy osobie fizycznej nie nadano numeru PESEL)**

10. Identyfikator REGON* / Numer PESEL**

B.2 ADRES SIEDZIBY* / ADRES ZAMIESZKANIA**

11. Kraj	12. Województwo	13. Powiat
14. Gmina	15. Ulica	16. Numer domu / Numer lokalu
17. Miejscowość	18. Kod pocztowy	19. Poczta
20. Nr telefonu	21. e-mail	

C. OKOLICZNOŚCI POWODUJĄCE KONIECZNOŚĆ ZŁOŻENIA DEKLARACJI

22. Okoliczności (zaznaczyć właściwą kratkę)

1. deklaracja roczna

2. korekta deklaracji rocznej

D. DANE DOTYCZĄCE PRZEDMIOTÓW OPODATKOWANIA (włącznie ze zwolnionymi)

Klasy użytków wynikające z ewidencji gruntów i budynków	Powierzchnia gruntu w hektarach fizycznych Uwaga! Wykazujemy z dokładnością do 1 m. kw			Liczba hektarów przeliczeniowych	Stawka z 1 ha (przeliczeniowego lub fizycznego) w zł,gr	Wymiar podatku rolnego w zł,gr
	Ogółem	Nie podlegające przeliczeniu na ha przeliczeniowe	Podlegające przeliczeniu na hektary przeliczeniowe			
Grunty orne						
I						
II						
IIIa						
IIIb						
IVa						
IVb						
V						
VI						
VIz						
Sady						
I						
II						
IIIa						
IIIb						
IVa						
IVb						
V						
VI						
VIz						
Użytki zielone						
I						
II						
III						

IV						
V						
VI						
VIz						
Grunty rolne zabudowane						
I						
II						
III						
IIIa						
IIIb						
IV						
IVa						
IVb						
V						
VI						
VIz						
Grunty pod stawami						
a) zarybione łososiem, trocią, głowacica, pafia i pstragiem						
b) zarybione innymi gatunkami ryb niż w poz. a)						
c) grunty pod stawami niezarybionymi						
Rowy						
Grunty zadrzewione i zakrzaczone położone na UR						
I						
II						
III						
IIIa						
IIIb						
IV						
IVa						
IVb						
V						
VI						
VIz						
Razem (bez zwolnień)						

E. INFORMACJA O PRZEDMIOTACH ZWOLNIONYCH

(podać rodzaj, klasę i powierzchnię gruntów zwolnionych oraz przepis prawa - z jakiego tytułu występuje zwolnienie)

F. ULGI W PODATKU ROLNYM OD GRUNTÓW	
1. z tytułu nabycia lub objęcia w zagospodarowanie gruntów	
2. inwestycyjne	
3. górskie	
4. inne	
Razem	

G. ŁĄCZNA KWOTA PODATKU	
Kwota podatku	
Różnica kwot z D-F (należy zaokrąglić do pełnych złotych) ***	

G.I. TERMIN PŁATNOŚCI- zgodnie z art. 6a ust. 8 pkt 3 wyżej cytowanej ustawy				
Raty	I	II	III	IV
w złotych				

H. OŚWIADCZENIE I PODPIS SKŁADAJĄCEGO / OSOBY REPREZENTUJĄCEJ SKŁADAJĄCEGO

23. Imię	24. Nazwisko
25. Data wypełnienia (dzień - miesiąc - rok)	26. Podpis (pieczęć) składającego / osoby reprezentującej składającego

I. ADNOTACJE ORGANU PODATKOWEGO

27. Uwagi organu podatkowego	
28. Identyfikator przyjmującego formularz	29. Data i podpis przyjmującego formularz

*** Zgodnie z art. 63 § 1 ustawy z dnia 29 sierpnia 1997 r. – Ordynacja podatkowa (t.j. Dz.U. z 2015 r. poz. 613, ze zm.), podstawy opodatkowania, kwoty podatków, odsetki za zwłokę, opłaty prolongacyjne, oprocentowanie nadpłat oraz wynagrodzenia przysługujące płatnikom zaokrągla się do pełnych złotych, w ten sposób, że końcówki kwot wynoszące mniej niż 50 groszy pomija się, a końcówki kwot wynoszące 50 i więcej groszy podwyższa się do pełnych złotych.

W przypadku niewpłacenia w określonych ustawowo terminach kwoty należnego podatku lub wpłacenia jej w niepełnej wysokości, niniejsza deklaracja stanowi podstawę do wystawienia tytułu wykonawczego, zgodnie z przepisami ustawy z dnia 17 czerwca 1966r. o postępowaniu egzekucyjnym w administracji (Dz. U. z 2014 r. poz. 1619, ze zm.).

1. Numer Identyfikacji Podatkowej składającego deklarację

Załącznik Nr 2
do Uchwały Rady Miejskiej w Moryniu
Nr z dniar.

DN – 1

DEKLARACJA PODATKU OD NIERUCHOMOŚCI

2. Rok

na

Podstawa prawna: Ustawa z dnia 12 stycznia 1991 r. o podatkach i opłatach lokalnych (t. j. Dz.U. z 2014r. poz. 849, ze zm.).

Składający: Formularz przeznaczony dla osób prawnych, jednostek organizacyjnych oraz spółek nie mających osobowości prawnej będących właścicielami nieruchomości lub obiektów budowlanych, posiadaczami samoistnymi nieruchomości lub obiektów budowlanych, użytkownikami wieczystymi gruntów, posiadaczami nieruchomości lub ich części albo obiektów budowlanych lub ich części, stanowiących własność Skarbu Państwa lub jednostki samorządu terytorialnego oraz dla osób fizycznych będących współwłaścicielami lub współposiadaczami z osobami prawnymi, bądź z innymi jednostkami organizacyjnymi nieposiadającymi osobowości prawnej lub z spółkami nieposiadającymi osobowości prawnej, z wyjątkiem osób tworzących wspólnotę mieszkaniową.

Termin składania: zgodnie z art. 6 ust. 9 pkt 1 w/w ustawy oraz w terminie 14 dni od zaistnienia okoliczności mających wpływ na powstanie, bądź wygaśnięcie obowiązku podatkowego lub zaistnienia zdarzeń mających wpływ na wysokość podatku.

Miejsce składania: Burmistrz Morynia, właściwy ze względu na miejsce położenia przedmiotów opodatkowania.

A. MIEJSCE SKŁADANIA DEKLARACJI

3. Burmistrz Morynia
Plac Wolności 1, 74-503 Moryń

B. DANE SKŁADAJĄCEGO DEKLARACJĘ (niepotrzebne skreślić)

* - dotyczy składającego deklarację niebędącego osobą fizyczną ** - dotyczy składającego deklarację będącego osobą fizyczną

B.1 DANE IDENTYFIKACYJNE

4. Rodzaj składającego deklarację (zaznaczyć właściwą kratkę)

1. osoba fizyczna 2. osoba prawna 3. jednostka organizacyjna 4. spółka nie mająca osobowości prawnej

5. Rodzaj własności, posiadania (zaznaczyć właściwą kratkę)

1. właściciel 2. współwłaściciel 3. posiadacz samoistny 4. współposiadacz samoistny 5. użytkownik wieczysty
 6. współużytkownik wieczysty 7. posiadacz zależny (np. dzierżawca, najemca) 8. współposiadacz zależny (np. dzierżawca, najemca)

6. Miejsce/a (adres/y) położenia przedmiotów opodatkowania oraz identyfikator/y działek, budynków, lokali (Uwaga! Wykazuje się odrębnie dla każdej nieruchomości)

7. Numer/y księgi wieczystej lub zbioru/ów dokumentów oraz nazwa sądu, w którym prowadzona jest księga wieczysta lub zbiór dokumentów (Uwaga! Wykazuje się odrębnie dla każdej nieruchomości)

8. Nazwa pełna * / Nazwisko, pierwsze imię, drugie imię**

9. Nazwa skrócona* / imię ojca, imię matki, data urodzenia (Uwaga! Wykazuje się tylko wówczas, gdy osobie fizycznej nie nadano numeru PESEL) **

10. Identyfikator REGON* / Numer PESEL**

B.2 ADRES SIEDZIBY* / ADRES ZAMIESZKANIA**

11. Kraj	12. Województwo	13. Powiat
14. Gmina	15. Ulica	16. Numer domu / Numer lokalu
17. Miejscowość	18. Kod pocztowy	19. Poczta
20. Nr telefonu	21. e-mail	

C. OKOLICZNOŚCI POWODUJĄCE KONIECZNOŚĆ ZŁOŻENIA DEKLARACJI

22. Okoliczności (zaznaczyć właściwą kratkę)		
<input type="checkbox"/> 1. deklaracja na dany rok	<input type="checkbox"/> 2. korekta deklaracji rocznej	<input type="checkbox"/> 3. wygaśnięcie obowiązku podatkowego
<input type="checkbox"/> 4. powstanie obowiązku podatkowego w trakcie roku	<input type="checkbox"/> 5. zmiana miejsca zamieszkania lub siedziby	

D. DANE DOTYCZĄCE PRZEDMIOTÓW OPODATKOWANIA (z wyjątkiem zwolnionych)

Wyszczególnienie	Podstawa opodatkowania	Stawka podatku wynikająca z Uchwały Rady Miejskiej..... (ogłoszona w Dz. Urzędowym Województwa w roku poprzedzającym dany rok podatkowy)	Kwota podatku w zł, gr (należy zaokrąglić do pełnych dziesiątek groszy)
------------------	------------------------	--	---

D.1 POWIERZCHNIA GRUNTÓW (Uwaga! Wykazujemy z dokładnością do 1 m kw.)

1. związanych z prowadzeniem działalności gospodarczej, bez względu na sposób zakwalifikowania w ewidencji gruntów i budynków	23. m ²	24.	25.
2. pod wodami powierzchniowymi stojącymi lub wodami powierzchniowymi płynącymi jezior i zbiorników sztucznych	26. ha	27.	28.
3. pozostałe grunty, w tym zajęte na prowadzenie odpłatnej statutowej działalności pożytku publicznego przez organizacje pożytku publicznego	29. m ²	30.	31.
4. niezabudowanych objętych obszarem rewitalizacji, o którym mowa w ustawie z dnia 9 października 2015r. o rewitalizacji (Dz. U. poz. ...), i położonych na terenach, dla których miejscowy plan zagospodarowania przestrzennego przewiduje przeznaczenie pod zabudowę mieszkaniową, usługową albo zabudowę o przeznaczeniu mieszanym obejmującym wyłącznie te rodzaje zabudowy, jeżeli od dnia wejścia w życie tego planu w odniesieniu do tych gruntów upłynął okres 4 lat, a w tym czasie nie zakończono budowy zgodnie z przepisami prawa budowlanego	32. m ²	33.	34.

D.2 POWIERZCHNIA UŻYTKOWA BUDYNKÓW LUB ICH CZĘŚCI (*)

1. mieszkalnych - ogółem	35. m ²	36.	37.
w tym:	38. m ²	39.	40.
- kondygnacji o wysokości od 1,40 do 2,20 m (zaliczyć 50% powierzchni) m ²
- kondygnacji o wysokości powyżej 2,20 m m ²

* Do powierzchni użytkowej budynku lub jego części należy zaliczyć powierzchnię mierzoną, po wewnętrznej długości ścian na wszystkich kondygnacjach, z wyjątkiem powierzchni klatek schodowych oraz szybów dźwigowych. Za kondygnację uważa się również garaże podziemne, piwnice, sutereny i poddasza użytkowe.

<p>2. związanych z prowadzeniem działalności gospodarczej oraz od budynków mieszkalnych lub ich części zajętych na prowadzenie działalności gospodarczej- ogółem:</p> <p>a) związane z prowadzenie turystyki i wypoczynku-ogółem, w tym: - kondygnacji o wysokości od 1,40 do 2,20 m (zaliczyć 50% powierzchni) - kondygnacji o wysokości powyżej 2,20 m</p> <p>b) związane z prowadzenie gastronomii- ogółem, w tym: - kondygnacji o wysokości od 1,40 do 2,20 m (zaliczyć 50% powierzchni) - kondygnacji o wysokości powyżej 2,20 m</p> <p>c) związane z pozostałą działalnością gospodarczą-ogółem, w tym: - kondygnacji o wysokości od 1,40 do 2,20 m (zaliczyć 50% powierzchni) - kondygnacji o wysokości powyżej 2,20 m</p>	<p>41.</p> <p>..... m²</p> <p>..... m²</p> <p>..... m²</p> <p>..... m²</p> <p>..... m²</p> <p>..... m²</p> <p>..... m²</p> <p>..... m²</p> <p>..... m²</p> <p>..... m²</p> <p>..... m²</p> <p>..... m²</p>	<p>42.</p> <p>.....</p> <p>.....</p> <p>.....</p> <p>.....</p> <p>.....</p> <p>.....</p> <p>.....</p> <p>.....</p> <p>.....</p> <p>.....</p> <p>.....</p>	<p>43.</p> <p>.....</p> <p>.....</p> <p>.....</p> <p>.....</p> <p>.....</p> <p>.....</p> <p>.....</p> <p>.....</p> <p>.....</p> <p>.....</p>
<p>3. zajęte na prowadzenie działalności gospodarczej w zakresie obrotu kwalifikowanym materiałem siewnym - ogółem, w tym:</p> <p>- kondygnacji o wysokości od 1,40 do 2,20 m (zaliczyć 50% powierzchni) - kondygnacji o wysokości powyżej 2,20 m</p>	<p>44.</p> <p>..... m²</p> <p>..... m²</p> <p>..... m²</p>	<p>45.</p> <p>.....</p> <p>.....</p> <p>.....</p>	<p>46.</p> <p>.....</p> <p>.....</p> <p>.....</p>
<p>1. z związane z udzielaniem świadczeń zdrowotnych w rozumieniu przepisów o działalności leczniczej, zajęte przez podmioty udzielające tych świadczeń – ogółem, w tym:</p> <p>- kondygnacji o wysokości od 1,40 do 2,20 m (zaliczyć 50% powierzchni) - kondygnacji o wysokości powyżej 2,20 m</p>	<p>47.</p> <p>..... m²</p> <p>..... m²</p> <p>..... m²</p>	<p>48.</p> <p>.....</p> <p>.....</p> <p>.....</p>	<p>49.</p> <p>.....</p> <p>.....</p> <p>.....</p>
<p>5. od pozostałych ogółem, w tym zajęte na prowadzenie odpłatnej statutowej działalności pożytku publicznego przez organizacje pożytku publicznego w tym:</p> <p>- kondygnacji o wysokości od 1,40 do 2,20 m (zaliczyć 50% powierzchni) - kondygnacji o wysokości powyżej 2,20 m</p> <p>- od budynków letniskowych położonych na terenie gminy służących celom rekreacyjnym ludności oraz właścicielowi jego bliskim do wypoczynku, w tym:</p> <p>- kondygnacje o wysokości od 1,40 do 2,20 m (zaliczyć 50% powierzchni) - kondygnacje o wysokości powyżej 2,20 m</p>	<p>50.</p> <p>..... m²</p> <p>..... m²</p> <p>..... m²</p> <p>..... m²</p> <p>..... m²</p> <p>..... m²</p> <p>..... m²</p>	<p>51.</p> <p>.....</p> <p>.....</p> <p>.....</p> <p>.....</p> <p>.....</p> <p>.....</p>	<p>52.</p> <p>.....</p> <p>.....</p> <p>.....</p> <p>.....</p> <p>.....</p> <p>.....</p>
D.3 BUDOWLE			
<p>1. budowle (wartość, o której mowa w przepisach o podatkach dochodowych)</p>	<p>53.</p> <p>.....</p>	<p>54.</p> <p>.....</p>	<p>55.</p> <p>.....</p>
E. ŁĄCZNA KWOTA PODATKU			
<p>Kwota podatku Suma kwot z kol. D (należy zaokrąglić do pełnych złotych) ***</p>			<p>56.</p> <p>.....</p>

E.1. TERMIN PŁATNOŚCI –zgodnie z art. 6 ust. 9 pkt 3 wyżej cytowanej ustawy

Rata	I	II	III	IV	V	VI	VII	VIII	IX	X	XI	XII
w zł:												

F. INFORMACJA O NIERUCHOMOŚCIACH ZWOLNIONYCH

(podać powierzchnie, bądź wartość budowli przedmiotów zwolnionych oraz przepis prawa - z jakiego tytułu występuje zwolnienie)

G. OŚWIADCZENIE I PODPIS SKŁADAJĄCEGO / OSOBY REPREZENTUJĄCEJ SKŁADAJĄCEGO

57. Imię	58. Nazwisko
59. Data wypełnienia (dzień - miesiąc - rok)	60. Podpis (pieczęć) składającego / osoby reprezentującej składającego

H. ADNOTACJE ORGANU PODATKOWEGO

61. Uwagi organu podatkowego	
.....	
.....	
.....	
.....	
62. Identyfikator przyjmującego formularz	63. Data i podpis przyjmującego formularz
.....

***Zgodnie z art. 63 § 1 ustawy z dnia 29 sierpnia 1997 r. – Ordynacja podatkowa (t. j. Dz.U. z 2015 r. poz. 613, ze zm.), podstawy opodatkowania, kwoty podatków, odsetki za zwłokę, opłaty prolongacyjne, oprocentowanie nadpłat oraz wynagrodzenia przysługujące płatnikom zaokrągla się do pełnych złotych, w ten sposób, że końcówki kwot wynoszące mniej niż 50 groszy pomija się, a końcówki kwot wynoszące 50 i więcej groszy podwyższa się do pełnych złotych.

W przypadku niewpłacenia w określonych ustawowo terminach kwoty należnego podatku lub wpłacenia jej w niepełnej wysokości, niniejsza deklaracja stanowi podstawę do wystawienia tytułu wykonawczego, zgodnie z przepisami ustawy z dnia 17 czerwca 1966r. o postępowaniu egzekucyjnym w administracji (Dz. U. z 2014 r. poz. 1619, ze zm.).

I. Numer Identyfikacji Podatkowej składającego deklarację

Załącznik Nr 3
do Uchwały Rady Miejskiej w Moryniu
Nr z dnia

DL-1

DEKLARACJA NA PODATEK LEŚNY

2. Rok

na

Podstawa prawna: ustawa z dnia 30 października 2002 r. o podatku leśnym (tj. Dz.U. z 2013 r. poz. 465, ze zm.).
Składający: Formularz przeznaczony dla osób prawnych, jednostek organizacyjnych oraz spółek nie mających osobowości prawnej będących właścicielami lasów, posiadaczami samoistnymi lasów, użytkownikami wieczystymi lasów, posiadaczami lasów stanowiących własność Skarbu Państwa lub jednostki samorządu terytorialnego oraz dla osób fizycznych będących współwłaścicielami lub współposiadaczami z osobami prawnymi, bądź z innymi jednostkami organizacyjnymi nieposiadającymi osobowości prawnej lub z spółkami nieposiadającymi osobowości prawnej.
Termin składania: zgodnie z art.6 ust. 5 pkt 1 w/w ustawy oraz w terminie 14 dni od zaistnienia okoliczności mających wpływ na powstanie, bądź wygaśnięcie obowiązku podatkowego lub zaistnienia zdarzeń mających wpływ na wysokość podatku.
Miejsce składania: Burmistrz Morynia, właściwy ze względu na miejsce położenia lasu.

A. MIEJSCE SKŁADANIA DEKLARACJI

3. **Burmistrz Morynia**

Adres: 74-503 Moryń, Plac Wolności 1

B. DANE SKŁADAJĄCEGO DEKLARACJĘ (niepotrzebne skreślić)

* - dotyczy składającego deklarację nie będącego osobą fizyczną ** - dotyczy składającego deklarację będącego osobą fizyczną

B.1 DANE IDENTYFIKACYJNE

4. Rodzaj składającego deklarację (zaznaczyć właściwą kratkę)

1. osoba fizyczna 2. osoba prawna 3. jednostka organizacyjna 4. spółka nie mająca osobowości prawnej

5. Rodzaj własności, posiadania (zaznaczyć właściwą kratkę)

1. właściciel 2. współwłaściciel 3. posiadacz samoistny 4. współposiadacz samoistny 5. użytkownik wieczysty

6. współużytkownik wieczysty 7. posiadacz zależny (np. dzierżawca) 8. współposiadacz zależny (np. dzierżawca)

6. Miejsce/a (adres/y) położenia lasu oraz identyfikator/y działek (Uwaga! Wykazuje się odrębnie dla każdej nieruchomości)

7. Numer/y księgi wieczystej lub zbioru/ów dokumentów oraz nazwa sądu, w którym prowadzona jest księga wieczysta lub zbiór dokumentów (Uwaga! Wykazuje się odrębnie dla każdej nieruchomości)

8. Nazwa pełna* / Nazwisko, pierwsze imię, drugie imię**

9. Nazwa skrócona* / Imię ojca, imię matki, data urodzenia (Uwaga! Wykazuje się tylko wówczas, gdy osobie fizycznej nie nadano numeru PESEL) **

10. Identyfikator REGON* / Numer PESEL**

B.2 ADRES SIEDZIBY* / ADRES ZAMIESZKANIA**

11. Kraj	12. Województwo	13. Powiat
14. Gmina	15. Ulica	16. Nr domu/Nr lokalu
17. Miejscowość	18. Kod pocztowy	19. Poczta
20. Nr telefonu	21. e-mail	

C. OKOLICZNOŚCI POWODUJĄCE KONIECZNOŚĆ ZŁOŻENIA DEKLARACJI												
22. Okoliczności (zaznaczyć właściwą kratkę)												
<input type="checkbox"/> 1. deklaracja roczna						<input type="checkbox"/> 2. korekta deklaracji rocznej						
D. DANE DOTYCZĄCE PRZEDMIOTÓW OPODATKOWANIA (Uwaga! Wykazujemy z dokładnością do 1 m kw.)												
D.1 Z WYJĄTKIEM ZWOLNIONYCH												
Wyszczególnienie	Powierzchnia w hektarach fizycznych		Stawka podatku (0,220 m ³ drewna x cena drewna) w zł, gr		Podatek w zł, gr - należy zaokrąglić do pełnych dziesiątek groszy (rubr. 2 x rubr.3)							
	1	2	3	4								
1. Lasy wchodzące w skład rezerwatów przyrody i parków narodowych (50% ulgi)												
2. Lasy pozostałe												
4. ŁĄCZNA KWOTA PODATKU (należy zaokrąglić do pełnych złotych)***												
D.2 TERMIN PŁATNOŚCI – zgodnie z art. 6 ust. 5 pkt 3 wyżej cytowanej ustawy												
Rata:	I	II	III	IV	V	VI	VII	VIII	IX	X	XI	XII
w zł												
E. INFORMACJA O ZWOLNIENIACH OD PODATKU LEŚNEGO												
(podać powierzchnię zwolnionego lasu oraz przepis prawa - z jakiego tytułu występuje zwolnienie)												
F. OŚWIADCZENIE I PODPIS SKŁADAJĄCEGO / OSOBY REPREZENTUJĄCEJ SKŁADAJĄCEGO												
23. Imię						24. Nazwisko						
25. Data wypełnienia (dzień - miesiąc - rok)						26. Podpis (pieczęć) składającego / osoby reprezentującej składającego						
G. ADNOTACJE ORGANU PODATKOWEGO												
27. Uwagi organu podatkowego												
.....												
.....												
28. Identyfikator przyjmującego formularz						29. Data i podpis przyjmującego formularz						
.....											

*** Zgodnie z art. 63 § 1 ustawy z dnia 29 sierpnia 1997 r. – Ordynacja podatkowa (tekst jednolity: Dz.U. z 2015r.poz. 613, ze zm.), podstawy opodatkowania, kwoty podatków, odsetki za zwłokę, opłaty prolongacyjne, oprocentowanie nadpłat oraz wynagrodzenia przysługujące płatnikom zaokrągla się do pełnych złotych, w ten sposób, że końcówki kwot wynoszące mniej niż 50 groszy pomija się, a końcówki kwot wynoszące 50 i więcej groszy podwyższa się do pełnych złotych.

W przypadku niewpłacenia w określonych ustawowo terminach kwoty należnego podatku lub wpłacenia jej w niepełnej wysokości, niniejsza deklaracja stanowi podstawę do wystawienia tytułu wykonawczego, zgodnie z przepisami ustawy z dnia 17 czerwca 1966r. o postępowaniu egzekucyjnym w administracji (Dz. U. z 2014 r. poz. 1619, ze zm.).

INFORMACJA W SPRAWIE PODATKU OD NIERUCHOMOŚCI, ROLNEGO, LEŚNEGO

na

1. Rok
.....

Podstawa prawna:	Ustawa z dnia 12 stycznia 1991 r. o podatkach i opłatach lokalnych (t.j. Dz. U. z 2014r. poz. 849, ze zm.), ustawa z dnia 15 listopada 1984 r. o podatku rolnym (t.j. Dz. U. 2013r. poz. 1381, ze zm.), ustawa z dnia 30 października 2002 r. o podatku leśnym (t.j. Dz. U. z 2013r. poz. 465, ze zm.)	
Składający:	Formularz przeznaczony dla osób fizycznych będących właścicielami nieruchomości lub obiektów budowlanych, posiadaczami samoistnymi nieruchomości lub obiektów budowlanych, użytkownikami wieczystymi gruntów, posiadaczami zależnymi nieruchomości lub ich części albo obiektów budowlanych lub ich części, stanowiących własność Skarbu Państwa lub jednostki samorządu terytorialnego.	
Termin składania:	W terminie 14 dni od dnia zaistnienia okoliczności mających wpływ na powstanie bądź wygaśnięcie obowiązku podatkowego lub zaistnienia zdarzenia mającego wpływ na wysokość podatku	
Miejsce składania:	Burmistrz właściwy ze względu na miejsce położenia gruntów, budynków, budowli.	
A. MIEJSCE SKŁADANIA INFORMACJI		
2. Burmistrz Morynia Plac Wolności 1, 74-503 Moryń		
B. DANE IDENTYFIKACYJNE		
3. Rodzaj własności, posiadania (zaznaczyć właściwą pozycję)		
<input type="radio"/> 1. właściciel <input type="radio"/> 2. współwłaściciel <input type="radio"/> 3. posiadacz samoistny <input type="radio"/> 4. współposiadacz samoistny		
<input type="radio"/> 5. użytkownik wieczysty <input type="radio"/> 6. współużytkownik wieczysty <input type="radio"/> 7. posiadacz zależny <input type="radio"/> 8. współposiadacz zależny		
4. Miejsce/a (adres/y) położenia przedmiotów opodatkowania oraz numery działek		
5. Numery księgi wieczystej lub zbioru/ów dokumentów		
6. Nazwisko	7. Pierwsze imię	8. Data urodzenia
9. Imię ojca, matki	10. Numer Pesel/ REGON	11. NIP (Numer Identyfikacji Podatkowej)
12. Kraj	13. Województwo	14. Powiat
15. Gmina	16. Ulica	17. Numer domu/ Numer lokalu
18. Miejscowość	19. Kod pocztowy	20. Poczta
21. Nr telefonu	22. e-mail	
B 1. DANE IDENTYFIKACYJNE WSPÓŁMAŁŻONKA		
23. Nazwisko	24. Pierwsze imię	25. Data urodzenia
26. Imię ojca, matki	27. Numer PESEL/REGON	28. NIP (Numer Identyfikacji Podatkowej)
29. Kraj	30. Województwo	31. Powiat
32. Gmina	33. Ulica	34. Numer domu/lokalu
35. Miejscowość	36. Kod pocztowy	37. Poczta
38. Nr telefonu	39. e-mail	

C. OKOLICZNOŚCI POWODUJĄCE KONIECZNOŚĆ ZŁOŻENIA LUB ZMIANY INFORMACJI

40. Okoliczności (zaznaczyć właściwą kratkę)

- o 1. informacja składana po raz pierwszy na dany rok o 2. korekta uprzednio złożonej informacji

41. Okoliczności uzasadniające złożenie informacji (zaznaczyć właściwą kratkę)

- o 1. powstanie obowiązku podatkowego o 2. wygaśnięcie obowiązku podatkowego
o 3. zmiana sposobu wykorzystania o 4. data powstania(wygaśnięcia) zmiany

PODATEK OD NIERUCHOMOSCI**D. DANE DOTYCZĄCE PRZEDMIOTÓW OPODATKOWANIA (z wyjątkiem zwolnionych)****Wyszczególnienie****Podstawa opodatkowania****D.1 POWIERZCHNIA GRUNTÓW**

1. związane z prowadzeniem działalności gospodarczej, bez względu na sposób zakwalifikowania w ewidencji gruntów i budynków m ²
2. pod wodami powierzchniowymi stojącymi lub wodami powierzchniowymi płynącymi jezior i zbiorników sztucznych ha
3. pozostałe grunty, w tym zajęte na prowadzenie odpłatnej statutowej działalności pożytku publicznego przez organizacje pożytku publicznego m ²
4. niezabudowanych objętych obszarem rewitalizacji, o którym mowa w ustawie z dnia 9 października 2015r. o rewitalizacji (Dz. U. poz. ...), i położonych na terenach, dla których miejscowy plan zagospodarowania przestrzennego przewiduje przeznaczenie pod zabudowę mieszkaniową, usługową albo zabudowę o przeznaczeniu mieszanym obejmującym wyłącznie te rodzaje zabudowy, jeżeli od dnia wejścia w życie tego planu w odniesieniu do tych gruntów upłynął okres 4 lat, a w tym czasie nie zakończono budowy zgodnie z przepisami prawa budowlanego m ²

D.2 POWIERZCHNIA UŻYTKOWA (mierzona po wewnętrznej długości ścian na wszystkich kondygnacjach, z wyjątkiem powierzchni klatek schodowych oraz szybów dźwigowych; za kondygnacje uważa się również garaże podziemne, piwnice, sutereny i poddasza użytkowe. Powierzchnię pomieszczeń o wysokości od 1,40 m do 2,20 m zalicza się do powierzchni użytkowej budynku w 50%, a mniejszą niż 1,40 m, pomija się)

BUDYNKÓW LUB ICH CZĘŚCI (budynek - obiekt budowlany w rozumieniu przepisów prawa budowlanego, który jest trwale związany z gruntem, wydzielony z przestrzeni za pomocą przegród budowlanych oraz posiada fundamenty i dach)

1. mieszkalnych – ogółem: w tym: -kondygnacji o wysokości od 1,40 do 2,20 m (zaliczyć 50% powierzchni) -kondygnacji o wysokości powyżej 2,20 m m ² m ² m ²
2. związanych z prowadzeniem działalności gospodarczej oraz od budynków mieszkalnych lub ich części zajętych na prowadzenie działalności gospodarczej – ogółem: a)związanych z prowadzenie turystyki i wypoczynku-ogółem, w tym: - kondygnacji o wysokości od 1,40 do 2,20 m (zaliczyć 50% powierzchni) - kondygnacji o wysokości powyżej 2,20 m b)związanych z prowadzeniem gastronomii-ogółem, w tym: - kondygnacji o wysokości od 1,40 do 2,20 m (zaliczyć 50% powierzchni) - kondygnacji o wysokości powyżej 2,20 m c)związanych z pozostałą działalnością gospodarczą-ogółem, w tym: - kondygnacji o wysokości od 1,40 do 2,20 m (zaliczyć 50% powierzchni) - kondygnacji o wysokości powyżej 2,20m. m ² m ² m ² m ² m ² m ² m ² m ² m ² m ² m ²
3. zajętych na prowadzenie działalności gospodarczej w zakresie obrotu kwalifikowanym materiałem siewnym – ogółem, w tym: - kondygnacji o wysokości od 1,40 do 2,20 m (zaliczyć 50% powierzchni) - kondygnacji o wysokości powyżej 2,20 m m ² m ² m ²
4. związane z udzielaniem świadczeń zdrowotnych w rozumieniu przepisów o działalności leczniczej, zajęte przez podmioty udzielające tych świadczeń – ogółem, w tym: - kondygnacji o wysokości od 1,40 do 2,20 m (zaliczyć 50% powierzchni) - kondygnacji o wysokości powyżej 2,20 m m ² m ² m ²

5. od pozostałych, w tym zajęte na prowadzenie odpłatnej statutowej działalności pożytku publicznego przez organizacje pożytku publicznego – ogółem, w tym: m ²
- kondygnacji o wysokości od 1,40 do 2,20 m (zaliczyć 50% powierzchni) m ²
- kondygnacji o wysokości powyżej 2,20 m m ²
- od budynków letniskowych położonych na terenie gminy służących celom rekreacyjnym ludności oraz właścicielowi i jego bliskim do wypoczynku, w tym: m ²
- kondygnacji o wysokości od 1,40 do 2,20 m (zaliczyć 50% powierzchni) m ²
- kondygnacji o wysokości powyżej 2,20 m m ²
D.3 BUDOWLE - według wartości określonej w art. 4 ust. 1 pkt 3 i ust. 3 - 7 zł*

E. INFORMACJA O NIERUCHOMOŚCIACH ZWOLNIONYCH

1. budynki gospodarcze lub ich części położone na gruntach gospodarstw rolnych, służące wyłącznie działalności rolniczej m ²
2. inne (podać rodzaj, powierzchnię gruntów, budynków, budowli zwolnionych oraz przepis prawa z którego wynika zwolnienie).....
.....

PODATEK ROLNY

F. DANE DOTYCZĄCE PRZEDMIOTÓW OPODATKOWANIA (włącznie ze zwolnionymi)

Klasy użytków wynikające z ewidencji gruntów i budynków

Powierzchnia gruntu w hektarach fizycznych
Uwaga! Wykazujemy z dokładnością do 1 m. kw.

Klasy użytków wynikające z ewidencji gruntów i budynków	Powierzchnia gruntu w hektarach fizycznych Uwaga! Wykazujemy z dokładnością do 1 m. kw.
Grunty orne	
I	
II	
IIIa	
IIIb	
IVa	
IVb	
V	
VI	
VIz	
Sady	
I	
II	
IIIa	
IIIb	
IVa	
IVb	
V	
VI	
VIz	
Użytki zielone	
I	
II	
III	
IV	
V	
VI	
VIz	
Grunty rolne zabudowane	
I	
II	
III	
IIIa	
IIIb	
IV	
IVa	
IVb	
V	
VI	
VIz	
Grunty pod stawami	

a) zarybione łososiem, trocią, głowacicą, palią i pstrągiem	
b) zarybione innymi gatunkami ryb niż w poz. a)	
c) grunty pod stawami niezarybionymi	
Rowy	
Grunty zadrzewione i zakrzaczone położone na użytkach rolnych	
I	
II	
III	
IIIa	
IIIb	
IV	
IVa	
IVb	
V	
VI	
VIz	
Razem	

E. INFORMACJA O PRZEDMIOTACH ZWOLNIONYCH

(podać rodzaj, klasę i powierzchnię gruntów zwolnionych oraz przepis prawa - z jakiego tytułu występuje zwolnienie)

III. PODATEK LEŚNY

I. POWIERZCHNIA LASU

1. Zwolnione od podatku leśnego, w tym:

a) lasy z drzewostanem w wieku do 40 lat

b) inne (podać rodzaj, powierzchnię gruntów zwolnionych oraz przepis prawa - z jakiego tytułu występuje zwolnienie).....

2. Podlegająca opodatkowaniu, tym:

a) lasy pozostałe

b) lasy wchodzące w skład rezerwatów przyrody i parków narodowych (50% ulgi)

J. OŚWIADCZENIE I PODPIS SKŁADAJĄCEGO / OSOBY REPREZENTUJĄCEJ SKŁADAJĄCEGO

42. Imię

43. Nazwisko

44. Imię współmałżonka

45. Nazwisko współmałżonka

46. Data wypełnienia (dzień - miesiąc - rok)

47. Podpis (pieczęć) składającego / osoby reprezentującej składającego

48. Podpis współmałżonka lub osoby reprezentującej współmałżonka

K. ADNOTACJE ORGANU PODATKOWEGO

49. Uwagi organu podatkowego

50. Identyfikator przyjmującego formularz

51. Data i podpis przyjmującego formularz

*Zgodnie z art. 63 § 1 ustawy z dnia 29 sierpnia 1997 r. – Ordynacja podatkowa (tekst jednolity: Dz. U. z 2015 r. poz. 613, ze zm.), podstawy opodatkowania, kwoty podatków, odsetki za zwłokę, opłaty prolongacyjne, oprocentowanie nadpłat oraz wynagrodzenia przysługujące płatnikom zaokrągla się do pełnych złotych, w ten sposób, że końcówki kwot wynoszące mniej niż 50 groszy pomija się, a końcówki kwot wynoszące 50 i więcej groszy podwyższa się do pełnych złotych.

dl)

UCHWAŁA NR / /2015
Rady Miejskiej w Moryniu
z dnia 2015 r.

w sprawie wprowadzenia opłaty targowej

Na podstawie art. 15 ust. 1 i art. 19 pkt 1 lit. „a” i pkt. 2 ustawy z dnia 12 stycznia 1991r. o podatkach i opłatach lokalnych (t.j. Dz. U. z 2014 r. poz. 849, z 2015 r. poz.528, 699, 774, 1045, 1283,), **Rada Miejska w Moryniu uchwala, co następuje**

§ 1. Wprowadza się opłatę targową w wysokości stawek dziennych, pobieraną od osób fizycznych, osób prawnych oraz jednostek organizacyjnych nieposiadających osobowości prawnej dokonujących sprzedaży:

- | | | |
|----|--|------------------|
| 1. | na terenie miasta Moryń, z zastrzeżeniem pkt . 3 i 4 – | 16,00 zł, |
| 2. | na terenie sołectw – | 10,00 zł, |
| 3. | wieńców, kwiatów, zniczy, świerku na terenach przycementarnych w okresie od 5 października do 2 listopada włącznie – | 35,00 zł, |
| 4. | choinek, ozdób choinkowych i świątecznych, świerku i stroików w okresie od 15 do 24 grudnia włącznie – | 35,00 zł. |

§ 2. 1. Zarządza się pobór opłaty targowej od osób wymienionych w § 1 w formie inkasa.

2. Pobór opłaty targowej w formie inkasa powierza się inkasentom określonym w § 1 Uchwały Nr V/18/2015 Rady Miejskiej w Moryniu z dnia 24 lutego 2015 r. w sprawie wyznaczenia inkasentów, oraz wysokości wynagrodzeń za inkaso podatków i opłat lokalnych na terenie Gminy Moryń.

3. Wynagrodzenie z tytułu inkasa opłaty targowej określa § 2 ust. 3 Uchwały Nr V/18/2015 Rady Miejskiej w Moryniu z dnia 24 lutego 2015 r. w sprawie wyznaczenia inkasentów, oraz wysokości wynagrodzeń za inkaso podatków i opłat lokalnych na terenie Gminy Moryń.

4. Inkasenci przekazują zebrane kwoty opłaty targowej na rachunek bankowy Gminy Moryń za okresy miesięczne w terminie **do dnia 5-ego każdego miesiąca za miesiąc poprzedni.**

§ 3. Traci moc uchwała Nr XII/87/2003 Rady Miejskiej w Moryniu z dnia 8 grudnia 2003 r. w sprawie określenia dziennej stawki opłaty targowej oraz zasad jej ustalania i poboru.

§ 4. Uchwała wchodzi w życie w terminie 14 dni od daty ogłoszenia w Dzienniku Urzędowym Województwa Zachodniopomorskiego z mocą obowiązującą od 01 stycznia 2016 r.

Przewodniczący Rady

Jerzy Domaradzki

UZASADNIENIE:

W związku ze zmianą opublikowaną w Dz.U. z 2015r poz. 1045, nastąpiła konieczność podjęcia uchwały w sprawie wprowadzenia opłaty targowej, oraz uregulowania kwestii związanych z inkasem tej opłaty. W przypadku gdy rada nie podejmie uchwały w sprawie wprowadzenia opłaty targowej, dotychczas obowiązująca uchwał z 2003 roku utraci swoją moc i nie będzie można pobierać opłaty targowej.

e)

UCHWAŁA NR / /2015
Rady Miejskiej w Moryniu
z dnia 2015 r.

w sprawie wprowadzenia opłaty miejscowej

Na podstawie art. 17 ust. 1 i art. 19 pkt 1 lit. "b" i pkt 2 ustawy z dnia 12 stycznia 1991 r. o podatkach i opłatach lokalnych (t.j. Dz. U. z 2014 r. poz. 849, z 2015 r. poz. 528, 699, 774, 1045, 1283,), **Rada Miejska w Moryniu uchwala, co następuje**

§ 1. Wprowadza się opłatę miejscową w kwocie **1,00 zł** (słownie: *jeden zł 00/100*) pobieraną od osób fizycznych przebywających dłużej niż dobę w celach turystycznych, wypoczynkowych lub szkoleniowych w miejscowościach: Bielń, Gądno, Moryń, Przyjezierze, za każdą rozpoczętą dobę pobytu.

§ 2. 1. Zarządza się pobór opłaty miejscowej od osób wymienionych w § 1 w formie inkasa.

2. Na inkasentów wyznacza się właścicieli, dzierżawców lub osoby przez nich upoważnione hoteli, moteli, pensjonatów, kempingów, domów wycieczkowych, schronisk młodzieżowych, schronisk, pól biwakowych oraz posiadaczy domów, domów letniskowych i lokali mieszkalnych wykorzystywanych do celów turystycznych, wypoczynkowych lub szkoleniowych.

§ 3. 1. Inkasenci przekazują zebrane kwoty opłaty miejscowej na rachunek Gminy Moryń za okresy miesięczne w terminie **do dnia 5-ego każdego miesiąca za miesiąc poprzedni**.

2. Osobom wymienionym w § 2 niniejszej uchwały przyznaje się wynagrodzenie za inkaso opłaty miejscowej w wysokości **10%** od zebranej opłaty.

§ 4. 1. Wprowadza się obowiązek prowadzenia przez inkasentów ewidencji osób zobowiązanych do uiszczenia opłaty miejscowej.

2. Określa się szczegółowo zakres danych zawartych w ewidencji o której mowa w ust. 1, uwzględniający konieczność zapewnienia prawidłowego poboru opłaty miejscowej:

- a) nazwisko i imię, imiona,
- b) adres i miejsce zamieszkania,
- c) oznaczenie dokumentu tożsamości (seria i numer),
- d) PESEL
- e) data przybycia,
- f) zamierzony czas pobytu,
- g) data wyjazdu,
- h) numer pokoju, lokalu,
- i) podpis przyjmującego zgłoszenie,
- j) uwagi.

§ 5. Traci moc uchwała Nr III/10/2002 Rady Miejskiej w Moryniu z dnia 9 grudnia 2002 r. w sprawie ustalenia opłaty miejscowej.

§ 6. Uchwała wchodzi w życie w terminie 14 dni od daty ogłoszenia w Dzienniku Urzędowym Województwa Zachodniopomorskiego z mocą obowiązującą od 01 stycznia 2016r.

Przewodniczący Rady

Jerzy Domaradzki

UZASADNIENIE:

W związku ze zmianą opublikowaną w Dz.U. z 2015r poz. 1045, nastąpiła konieczność podjęcia uchwały w sprawie wprowadzenia opłaty miejscowej, oraz uregulowania dodatkowych kwestii związanych z inkasem opłaty miejscowej a co najważniejsze – uregulowania w zakresie prowadzenia przez inkasentów ewidencji osób o których mowa w art.17 ustawy o podatkach i opłatach lokalnych. Ewidencja ta ma uwzględnić konieczność zapewnienia prawidłowego poboru opłaty miejscowej.

g/

Uchwała Nr
Rady Miejskiej w Moryniu
z dnia

w sprawie przyjęcia Gminnego Programu Profilaktyki i Rozwiązywania Problemów Alkoholowych oraz Przeciwdziałania Narkomanii w Gminie Moryń na 2016 rok

Na podstawie art.4¹ ust.2 i 5 ustawy z dnia 26 października 1982r. o wychowaniu w trzeźwości i przeciwdziałaniu alkoholizmowi (tekst jednolity Dz. U. z 2015r., poz. 1286) i art.10, ust.2 i 3 ustawy z dnia 29 lipca 2005 r. o przeciwdziałaniu narkomanii (tekst jednolity Dz. U. z 2012r. poz. 124, ze zmianami) Rada Miejska w Moryniu uchwała, co następuje :

§ 1. Przyjmuje Gminny Program Profilaktyki i Rozwiązywania Problemów Alkoholowych oraz Przeciwdziałania Narkomanii w Gminie Moryń na 2016 r.
- stanowiący załącznik do uchwały .

§ 2. Uchwała wchodzi w życie z dniem podjęcia .

Przewodniczący Rady

Jerzy Domaradzki

06.10.2015r.
Piotr Marciniowski
RADCA PRAWNY
radca prawny

Gminny Program Profilaktyki i Rozwiązywania Problemów Alkoholowych oraz Przeciwdziałania Narkomanii w Gminie Moryń na 2016 r.

Rozdział I Wprowadzenie

Gminny Program Profilaktyki i Rozwiązywania Problemów Alkoholowych oraz Przeciwdziałania Narkomanii w Moryniu, zwany dalej Gminnym Programem, określa gminną strategię w zakresie profilaktyki uzależnień oraz minimalizowania szkód społecznych i indywidualnych wynikających z używania alkoholu i narkotyków.

Obowiązek corocznego uchwalania niniejszego Programu wynika wprost z art. 4¹ ustawy z dnia 26 października 1982 r. o wychowaniu w trzeźwości i przeciwdziałaniu alkoholizmowi (tekst jednolity Dz. U. z 2015r. poz. 1286), oraz z art.10 ust.1 ustawy z dnia 29 lipca 2005 r. o przeciwdziałaniu narkomanii (tekst jednolity Dz. U. z 2012r.poz.124).

Ustawy te regulują zagadnienia dotyczące profilaktyki i rozwiązywania problemów alkoholowych oraz przeciwdziałania narkomanii, wskazują zadania do realizacji oraz źródła ich finansowania.

Umieszczenie zadań wynikających z dwóch odrębnych ustaw w jednym Programie wynika przede wszystkim z faktu, że do większości problemów wynikających z używania alkoholu lub narkotyków można zaproponować zbieżne działania profilaktyczne.

1. W zakresie profilaktyki i rozwiązywania problemów alkoholowych oraz integracji społecznej osób uzależnionych od alkoholu, zadania obejmują:

- 1) Zwiększenie dostępności pomocy terapeutycznej i rehabilitacyjnej dla osób uzależnionych od alkoholu;
- 2) Udzielanie rodzinom, w których występują problemy alkoholowe, pomocy psychospołecznej i prawnej, a w szczególności ochrony przed przemocą w rodzinie;
- 3) Prowadzenie profilaktycznej działalności informacyjnej i edukacyjnej w zakresie rozwiązywania problemów alkoholowych w szczególności dla dzieci i młodzieży, w tym prowadzenie pozalekcyjnych zajęć sportowych, a także dożywiania dzieci uczestniczących w pozalekcyjnych programach opiekuńczo wychowawczych i socjoterapeutycznych;
- 4) Wspomaganie działalności instytucji, stowarzyszeń i osób fizycznych służących rozwiązywaniu problemów alkoholowych;
- 5) Podejmowanie interwencji w związku z naruszeniem przepisów określonych w art. 13¹ i 15 ustawy o wychowaniu w trzeźwości i przeciwdziałaniu alkoholizmowi oraz występowanie przed sądem w charakterze oskarżyciela publicznego.

2. W zakresie przeciwdziałania narkomanii zadania obejmują:

- 1) Zwiększenie dostępności pomocy terapeutycznej i rehabilitacyjnej dla osób uzależnionych i osób zagrożonych uzależnieniem;
- 2) Udzielanie rodzinom, w których występują problemy narkomanii pomocy psychospołecznej i prawnej;
- 3) Prowadzenie profilaktycznej działalności informacyjnej, edukacyjnej oraz szkoleniowej w zakresie rozwiązywania problemów narkomanii w szczególności dla dzieci i młodzieży, w tym prowadzenie zajęć sportowo- rekreacyjnych dla uczniów, a także działań na rzecz dożywiania dzieci uczestniczących w pozalekcyjnych programach opiekuńczo-wychowawczych i socjoterapeutycznych;
- 4) Wspomaganie działań instytucji, organizacji pozarządowych i osób fizycznych służących rozwiązywaniu problemów narkomanii.

Zadania realizowane w ramach programu finansowane są z budżetu gminy. Opłaty za korzystanie z zezwoleń na sprzedaż napojów alkoholowych (art. 111), stanowią dodatkowe środki na prowadzenie działań związanych z profilaktyką i rozwiązywaniem problemów alkoholowych. Środki te w całości przekazywane są na realizację ww. zadań *i nie mogą być przeznaczone na inne cele*. Oznacza to, że środki pochodzące z opłat są ściśle powiązane z finansowaniem zadań gminnego programu i nie można ich wykorzystać na inne zadania nie mające z nim merytorycznego związku. Środki finansowe niewykorzystane w danym roku budżetowym nie wygasają z upływem roku budżetowego i są przeznaczone w następnym roku na realizację gminnego programu profilaktyki i rozwiązywania problemów alkoholowych.

Podstawowym celem programu jest zapobieganie powstawaniu problemów alkoholowych i innych patologii społecznych, a także zmniejszenie rozmiarów zjawisk takich jak narkomania czy przemoc w rodzinie.

Program ma ponadto na celu stworzenie warunków do prawidłowego rozwoju osobowościowego dzieci i młodzieży w oderwaniu od zjawisk patologicznych. Corocznie w ramach realizacji przyjmowanego programu podejmowane są różnego rodzaju działania mające na celu zahamowanie tendencji wzrostowej tych zjawisk i zminimalizowanie ich skutków, zwłaszcza tych, które prowadzą do destrukcji rodziny.

Jednak należy pamiętać, że działania związane z rozwiązywaniem problemów osób uzależnionych są działaniami długofalowymi.

W gminie Moryń dzięki prowadzonym działaniom wzrasta świadomość wśród mieszkańców co do szkodliwości spożywania napojów alkoholowych i konieczności uczestniczenia osób uzależnionych i ich rodzin w programach psychoterapeutycznych. Programy profilaktyczne prowadzone w szkołach skutkują coraz większą liczbą młodych ludzi wyedukowanych w tej dziedzinie i świadomych konsekwencji wyboru określonej drogi w swoim życiu.

W związku z powyższym istnieje potrzeba podjęcia dalszych określonych, systematycznych działań zmierzających do zmniejszenia rozmiarów istniejących problemów alkoholowych i zapobiegania powstawaniu nowych. Celowi temu służy właśnie Gminny Program Profilaktyki i Rozwiązywania Problemów Alkoholowych oraz Przeciwdziałania Narkomanii.

Rozdział II Kierunki działania

Rada Miejska w Moryniu ustala na 2016 rok następujące kierunki działania:

1. Zwiększenie dostępności pomocy terapeutycznej i rehabilitacyjnej dla osób uzależnionych i współuzależnionych od alkoholu i narkotyków.

Na mocy artykułu 21 ust.1 ustawy leczenie osób uzależnionych od alkoholu odbywa się w placówkach lecznictwa odwykowego. Od takich osób nie pobiera się opłat za świadczenia w zakresie terapii uzależnienia od alkoholu (*art. 21 ust.3 ustawy*). Koszty związane z leczeniem alkoholowym zespołów abstynencyjnych i prowadzeniem psychoterapii pokrywa Narodowy Fundusz Zdrowia (*za pacjentów ubezpieczonych i za pacjentów nieubezpieczonych*). Podstawowym zadaniem samorządu terytorialnego jest zwiększenie dostępności terapii zwalczającej uzależnienia od alkoholu i narkotyków i współuzależnienia dla mieszkańców gminy. Dostępność profesjonalnej i efektywnej terapii warunkuje skuteczność jakichkolwiek innych działań podejmowanych na rzecz osób z problemem uzależnień i członków ich rodzin. W celu zwiększenia dostępności pomocy terapeutycznej podjęte zostaną następujące działania:

- 1) Prowadzenie oraz dofinansowanie działalności Punktu Informacyjno-Konsultacyjnego dla osób uzależnionych i członków ich rodzin. Zatrudnienie terapeuty – psychologa na umowę – zlecenie. Motywowanie do podjęcia dobrowolnego leczenia odwykowego przez osoby uzależnione;
- 2) Kierowanie na leczenie odwykowe (ponoszenie kosztów sporządzenia opinii przez biegłych psychiatrę i psychologa w przedmiocie uzależnienia od alkoholu, pokrywanie opłat za złożenie wniosku do Sądu Rejonowego w Gryfinie);
- 3) Dofinansowanie leczenia uzależnień w placówkach niestacjonarnych dla osób potrzebujących pomocy, a posiadających trudną sytuację materialną.

2. Udzielanie rodzinom, w których występują problemy wynikające z uzależnień pomocy psychospołecznej i prawnej, a w szczególności ochrony przed przemocą w rodzinie poprzez:

- 1) Pomoc terapeutyczną, psychologiczną i prawną dla ofiar przemocy domowej. Szkody zdrowotne wywołane alkoholem nie ograniczają się tylko do szkód występujących u osób uzależnionych, ale dotyczą także członków ich rodzin. Członkowie rodziny osoby uzależnionej żyją w stanie permanentnego stresu, co staje się przyczyną wystąpienia u nich stałych zaburzeń (współuzależnienie). Udzielanie pomocy osobom współuzależnionym poprzez pracę z psychologiem bądź terapeutą;

- 2) Przeciwdziałanie zjawisku przemocy w rodzinie poprzez współpracę z Policją, Ośrodkiem Pomocy Społecznej, szkołą, przedstawicielami służby zdrowia;
- 3) Kierowanie wniosków do Sądu Rejonowego Gryfinie o wydanie orzeczenia o zastosowaniu leczenia odwykowego dla osób uzależnionych;
- 4) Promowanie programów terapeutycznych dla osób doznających przemocy i osób stosujących przemoc.

3. Prowadzenie profilaktycznej działalności informacyjnej i edukacyjnej w zakresie rozwiązywania problemów alkoholowych, przeciwdziałania narkomanii, w szczególności dla dzieci i młodzieży, w tym prowadzenie pozalekcyjnych zajęć sportowych, a także działań na rzecz dożywiania dzieci uczestniczących w pozalekcyjnych programach opiekuńczo-wychowawczych.

Najlepszym obszarem pracy profilaktycznej są szkoły i dlatego właśnie wśród najmłodszych należy prowadzić zajęcia edukacyjne. Jednym z profilaktycznych priorytetów jest zagospodarowanie czasu wolnego dzieci i młodzieży.

Celem niniejszego programu jest dostarczanie wiedzy na temat uzależnień oraz wpływu alkoholu i narkotyków na życie w rodzinie, kształtowanie postaw sprzyjających podejmowaniu racjonalnych decyzji z zażywaniem alkoholu i narkotyków, środków odurzających, obronę własnych praw ze szczególnym uwzględnieniem mówienia „NIE”. W ramach profilaktycznej działalności informacyjnej i edukacyjnej podjęte zostaną następujące działania:

- 1) Finansowanie działalności świetlic opiekuńczo-wychowawczych (*środowiskowych*) działających na terenie gminy. Funkcjonuje sześć świetlic w: Bielinie, Kłepiczu, Moryniu, Przyjezierzu, Witnicy, Starym Objezierzu;
- 2) Udzielenie pomocy i wsparcia finansowego szkołom, instytucjom, organizacjom pozarządowym w realizacji zadań związanych z promocją zdrowia, zapobieganiem patologiom (alkoholizm, narkomania, przemoc w rodzinie) poprzez współorganizowanie, finansowanie i wdrażanie edukacyjnych programów i spektakli profilaktycznych dla uczniów szkół podstawowych i gimnazjum;
- 3) Wspieranie finansowe zajęć prowadzonych w czasie ferii zimowych i letnich, kolonii i obozów terapeutycznych, wyjazdów na wycieczki dzieci i młodzieży z rodzin z problemem alkoholowym. Cele postawione w programie mogą być realizowane przy zastosowaniu różnych form i metod pracy z dziećmi np. poprzez zajęcia sportowe, plastyczne, muzyczne, konkursy, wycieczki, wyjazdy na basen, do kina;
- 4) Zakup i dystrybucja materiałów informacyjno-edukacyjnych związanych z profilaktyką problemów alkoholowych dla szkół, świetlic opiekuńczo-wychowawczych, policji;
- 5) Dofinansowanie szkoleń, kursów specjalistycznych w zakresie pracy profilaktycznej z dziećmi, młodzieżą oraz rozwijanie umiejętności prowadzenia zajęć profilaktycznych organizowanych dla nauczycieli, pedagogów, psychologów;

- 6) Podejmowanie działań edukacyjnych skierowanych do sprzedawców napojów alkoholowych oraz działań kontrolnych i interwencyjnych, mających na celu ograniczanie dostępności napojów alkoholowych i przestrzegania zakazu sprzedaży alkoholu osobom poniżej 18 roku życia;
- 7) Finansowanie realizacji pozalekcyjnych zajęć sportowych.

4. Wspomaganie działalności instytucji, stowarzyszeń i osób fizycznych służących rozwiązywaniu problemów uzależnienia poprzez:

- 1) Współdziałanie z Kościołem katolickim i związkami wyznaniowymi w obszarze profilaktyki i rozwiązywania problemów alkoholowych i przeciwdziałania narkomanii;
- 2) Udzielanie pomocy stowarzyszeniom abstynenckim;
- 3) Inicjowanie działań na rzecz systematycznego podejmowania interwencji przez funkcjonariuszy policji w sprawach spożywania alkoholu w miejscach publicznych;
- 4) Dofinansowanie imprez sportowo – rekreacyjnych organizowanych przez: rady sołeckie, instytucje, stowarzyszenia i osoby fizyczne; propagujących abstynencję i zdrowy styl życia.

5. Podejmowanie interwencji w związku z naruszeniem przepisów określonych w art. 13¹ i 15 ustawy o wychowaniu w trzeźwości i przeciwdziałaniu alkoholizmowi oraz występowanie przed sądem w charakterze oskarżyciela publicznego poprzez:

- 1) Opiniowanie wniosków w sprawie wydawania i cofania zezwoleń na sprzedaż napojów alkoholowych;
- 2) Przeprowadzanie kontroli punktów sprzedaży napojów alkoholowych na terenie gminy Moryń. Wnioskowanie o cofnięcie zezwolenia przedsiębiorcom naruszającym przepisy ustawy;
- 3) Prowadzenie działań edukacyjno-informacyjnych kierowanych do sprzedawców napojów alkoholowych;
- 4) Występowanie do organów ścigania i sądów w sprawach związanych z nieprzestrzeganiem ustaw: o wychowaniu w trzeźwości i przeciwdziałaniu alkoholizmowi, przeciwdziałaniu narkomanii oraz przemocy w rodzinie.

Rozdział III

Zasady wynagradzania członków

Gminnej Komisji Rozwiązywania Problemów Alkoholowych

1. Za wykonywanie zadań wynikających z ustawy o wychowaniu w trzeźwości i przeciwdziałaniu alkoholizmowi oraz realizację Gminnego Programu Profilaktyki Rozwiązywania Problemów Alkoholowych członkowie GKRPA otrzymują miesięczne wynagrodzenie ryczałtowe:

- 1) dla Przewodniczącego Komisji w wysokości 15% minimalnego wynagrodzenia za pracę;
 - 2) dla członków Komisji w wysokości 10% minimalnego wynagrodzenia za pracę.
2. Wynagrodzenie miesięczne pełnomocnika ds. uzależnień.

Rozdział IV

Jednostki realizujące Gminny Program Profilaktyki i Rozwiązywania Problemów Alkoholowych

Program realizowany jest przez Ośrodek Pomocy Społecznej w Moryniu oraz Pełnomocnika Burmistrza ds. Uzależnień.

Powołana przez Burmistrza Gminna Komisja Rozwiązywania Problemów Alkoholowych swoje zadanie realizuje poprzez:

- 1) Inicjonowanie działań dotyczących realizacji Programu;
- 2) Współpracę z podmiotami realizującymi zadania z zakresu profilaktyki i rozwiązywania problemów alkoholowych;
- 3) Prowadzenie działalności informacyjnej służącej rozwiązywaniu problemów alkoholowych;
- 4) Podejmowanie czynności zmierzających do orzeczenia o zastosowanie w stosunku do osoby uzależnionej od alkoholu obowiązku poddania się leczeniu w zakładzie leczenia odwykowego, w tym:
 - a) przeprowadzanie wywiadów środowiskowych,
 - b) motywowanie osób do podjęcia leczenia odwykowego,
 - c) udzielanie informacji o sposobach i miejscach uzyskania pomocy w rozwiązywaniu problemów alkoholowych,
 - d) kierowanie osób zgłoszonych do Komisji na specjalistyczne badania diagnostyczne (*diagnoza choroby*),
 - e) kierowanie do sądu wniosków w sprawie orzeczenia o zastosowanie wobec osoby uzależnionej od alkoholu obowiązku poddania się leczeniu w zakładzie leczenia odwykowego.
- 5) Wydawanie opinii o zgodności z uchwałami Rady Miejskiej w Moryniu lokalizacji punktów sprzedaży alkoholu, zgodnie z art. 18 ust. 8 ustawy o wychowaniu w trzeźwości i przeciwdziałaniu alkoholizmowi;
- 6) Współdziałanie w kontrolowaniu przestrzegania zasad i warunków korzystania z zezwoleń zgodnie z zapisami ustawy;
- 7) Udział w pracach zespołu interdyscyplinarnego w zakresie przeciwdziałania przemocy.

Rozdział V

Finansowanie Gminnego Programu Profilaktyki i Rozwiązywania Problemów Alkoholowych.

Zadania wynikające z niniejszego programu będą realizowane w granicach kwot określonych w budżecie gminy Moryń. Wszelkie zmiany dokonywane będą zgodnie z obowiązującymi przepisami w zakresie ustawy o finansach publicznych i przepisach wykonawczych do tejże ustawy.

h)

UCHWAŁA NR
RADY MIEJSKIEJ W MORYNIU

z dnia 2015 r.

w sprawie przystąpienia Gminy Moryń do realizacji projektu pozakonkursowego Działanie 7.1- program na rzecz integracji osób i rodzin zagrożonych ubóstwem i / lub wykluczeniem społecznym ukierunkowane na aktywizację społeczną – zawodową wykorzystującą instrumenty aktywizacji edukacyjnej, społecznej, zawodowej w ramach Regionalnego Programu Operacyjnego Województwa Zachodniopomorskiego 2014 -2020

Na podstawie art. 18 ust. 2 pkt 15 ustawy z dnia 8 marca 1990 r. o samorządzie gminnym (tekst jednolity Dz.U. z 2015 r. poz. 1515) Rada Miejska w Moryniu uchwala, co następuje :

§ 1. Wyraża się zgodę na przystąpienie Gminy Moryń do realizacji projektu pozakonkursowego Działanie 7.1 – Program na rzecz integracji osób i rodzin zagrożonych ubóstwem i/ lub wykluczeniem społecznym ukierunkowane na aktywizację społeczną – zawodową wykorzystującą instrumenty aktywizacji edukacyjnej, społecznej, zawodowej w ramach Regionalnego Programu Operacyjnego Województwa Zachodniopomorskiego.

§ 2. Do realizacji czynności związanych z przystąpieniem do programu pozakonkursowego, o którym mowa w § 1, wyznacza się Ośrodek Pomocy Społecznej w Moryniu.

§ 3. Uchwała wchodzi w życie z dniem podjęcia.

Przewodniczący Rady

Jerzy Domaradzki

RADCA PRAWNY


Piotr Marcinkowski
SZ-796

Uzasadnienie

Projekt pozakonkursowy Działanie 7.1 – program na rzecz integracji osób i rodzin zagrożonych ubóstwem i / lub wykluczeniem społecznym ukierunkowane na aktywizację społeczną – zawodową wykorzystującą instrumenty aktywizacji edukacyjnej, społecznej, zawodowej w ramach Regionalnego Programu Operacyjnego Województwa Zachodniopomorskiego 2014 – 2020 stwarza możliwości ubiegania się o środki w ramach projektów pozakonkursowych. Jednostki realizujące projekt zobowiązane są do przestrzegania zasad w nim zawartych.

Wnioskodawca przyjmuje zobowiązanie do realizacji projektu na podstawie umowy zawieranej w oparciu o pkt 3.1.1.1 regulaminu Regionalnego Programu Operacyjnego Województwa Zachodniopomorskiego 2014-2020.

W ramach w/w projektu Ośrodek Pomocy Społecznej w Moryniu wraz z Gminą Moryń realizują projekt poprzez:

- 1) przygotowanie wniosku o dofinansowanie projektu;
- 2) podejmowanie działań w celu stworzenia zespołu odpowiedzialnego za właściwą realizację projektu.

Cel główny, to wzrost potencjału społeczno – zawodowego osób zagrożonych wykluczeniem społecznym.

Projekt będzie miał na celu:

- 1) podniesienie kwalifikacji zawodowych uczestników poprzez szkolenia, staże, pogłębienie wiedzy w sprawach opiekuńczo- wychowawczych;
- 2) zapewnienie uczestnikom możliwości korzystania z różnych form pomocy mających na celu zagwarantowanie odpowiednich narzędzi umożliwiających poprawę funkcjonowania w środowisku społecznym i zawodowym;
- 3) zmianę osobistych predyspozycji i wzrost motywacji sprawi, że uczestnicy projektu staną się bardziej atrakcyjni na rynku pracy;
- 4) wspieranie zdolności do zatrudnienia poprzez szkolenia pozwalające na przezwyciężanie indywidualnych barier w powrocie na rynek pracy.

Budżet projektu dla Gminy Moryń wynosi 215.832,00 zł zgodnie z zasadami obowiązującymi przy realizacji przedmiotowego przedsięwzięcia, w tym udział własny gminy w wys. 15% wartości projektu.

i)

UCHWAŁA Nr
Rady Miejskiej w Moryniu
z dnia

w sprawie wyrażenia zgody na przekazanie nieruchomości w użyczenie

Na podstawie art.18 ust.1 pkt. 9 lit a ustawy z dnia 8 marca 1990 r. o samorządzie gminnym (t.j. Dz.U. z 2015 r. poz 1515) oraz art. 18 ustawy z dnia 21 sierpnia 1997r o gospodarce nieruchomościami (t. j. Dz.U. z 2015 r. poz. 782 ze zmianami)

Rada Miejska w Moryniu uchwala co następuje:

§ 1. Wyraża zgodę na przekazanie w użyczenie dla komunalnej jednostki organizacyjnej nieposiadającej osobowości prawnej – Zakład Gospodarki Komunalnej i Mieszkaniowej w Moryniu – udział 384/1000 w lokalu mieszkalny nr 5 w budynku nr 31 w Bielinie wraz z udziałem 484/10000 w budynku mieszkalnym położonym na działce 184/21 obręb Bielin, oraz udział 625/10000 w działce 184/20 obręb Bielin zabudowanej budynkiem gospodarczym. Na cele związane z działalnością statutową

§ 2. Uchwała wchodzi w życie z dniem podjęcia .

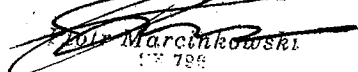
Przewodniczący Rady

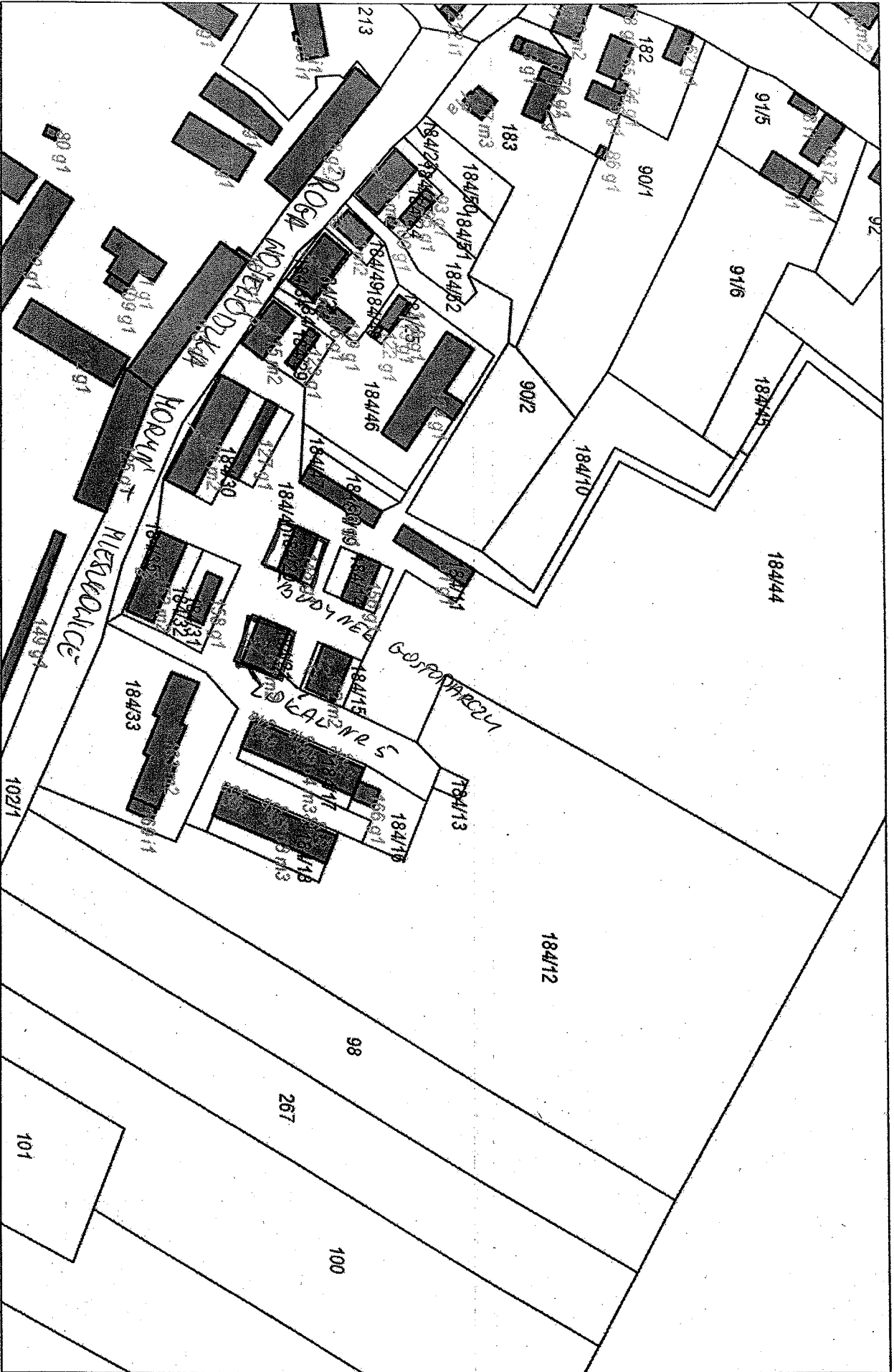
Jerzy Domaradzki

UZASADNIENIE

Gmina Moryń nabyła prawo do udziału wielkości 384/1000 w lokalu mieszkalnym nr 5 w budynku nr 31 w Bielinie oraz udział 484/10000 w budynku mieszkalnym położonym na działce 184/21 obręb Bielin, oraz udział 625/10000 w działce 184/20 obręb Bielin zabudowanej budynkiem gospodarczym na podstawie prawomocnego postanowienia Sądu Rejonowego w Gryfinie I Wydział Cywilny po Stanisławie Kosk (*Sygn. Akt I Ns 736/14*) W związku z faktem, że zasobem mieszkaniowym gminy Moryń zarządza Zakład Gospodarki Komunalnej i Mieszkaniowej zasadnym jest przekazanie w użyczenie powyższego lokalu w/w jednostce.

RADCA PRAWNY


Piotr Marcinkowski
17 726



d/

UCHWAŁA Nr2015
RADY MIEJSKIEJ W MORYNIU
z dnia

w sprawie wyrażenia zgody na sprzedaż nieruchomości.

Na podstawie art.18 ust.2 pkt 9 lit. „ a” ustawy z dnia 8 marca 1990r. o samorządzie gminnym (tekst jednolity Dz. U. z 2015r poz. 1515) oraz na podstawie art. 37 ust.1 ustawy z dnia 21 sierpnia 1997r. o gospodarce nieruchomościami (tekst jednolity Dz. U. z 2014r. poz. 518 ze zm.) Rada Miejska w Moryniu uchwala co następuje:

§ 1. Wyraża zgodę na sprzedaż części nieruchomości gruntowej, stanowiącej działkę niezabudowaną nr 184/12 o pow. 2,5637 ha w udziale 199/10000 części , położonej w obrębie Bielin.

§ 2. Wyraża zgodę na sprzedaż części nieruchomości gruntowej, stanowiącej działkę niezabudowaną nr 184/12 o pow. 2,5637 ha w udziale 293/10000 części , położonej w obrębie Bielin.

§3. Uchwała wchodzi w życie z dniem podjęcia.

Przewodniczący Rady

Jerzy Domaradzki

RADCA PRAWNY

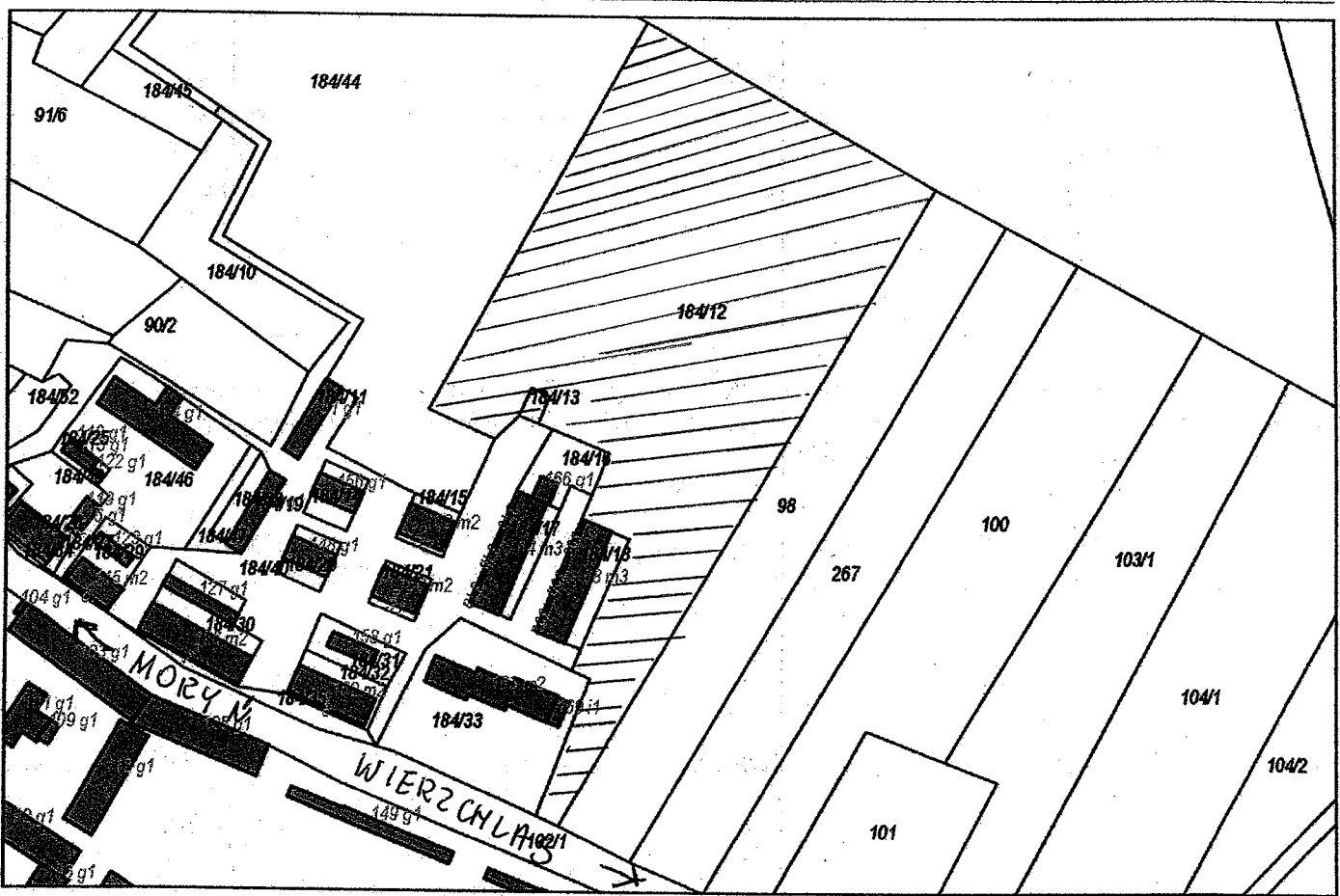
Piotr Marcińkowski
SZ-706

Uzasadnienie:

Gmina nabyła część działki niezabudowanej nr 184/12 o pow. 2,5637 ha udz. 199/10000 części i część działki nr 184/12 o pow. 2,5637 ha udz. 293/10000 części, obręb Bielin na mienie gminne w drodze spadku. W ewidencji gruntów sklasyfikowane są jako tereny rolne. W celu racjonalnego zagospodarowania postanowiono przeznaczyć je do sprzedaży.

Spon.
1

Wydruk w skali 1:2000



k)

UCHWAŁA Nr
Rady Miejskiej w Moryniu
z dnia

w sprawie wyrażenia zgody na przejęcie nieruchomości

Na podstawie art.18 ust.2 pkt. 9 lit. a ustawy z dnia 8 marca 1990 r. o samorządzie gminnym (tj. Dz. U. z 2015 r. poz. 1515 ze zm.) **Rada Miejska w Moryniu uchwala co następuje:**

§ 1. Wyraża zgodę na nieodpłatne przejęcie od Powiatu Gryfińskiego nieruchomości tj. działki nr 350 o powierzchni 0,2444ha , położonej w obrębie 3 miasta Moryń będącej drogą -ul. Sadowa na własność Gminy Moryń.

§ 2. Uchwała wchodzi w życie z dniem podjęcia .

Przewodniczący Rady

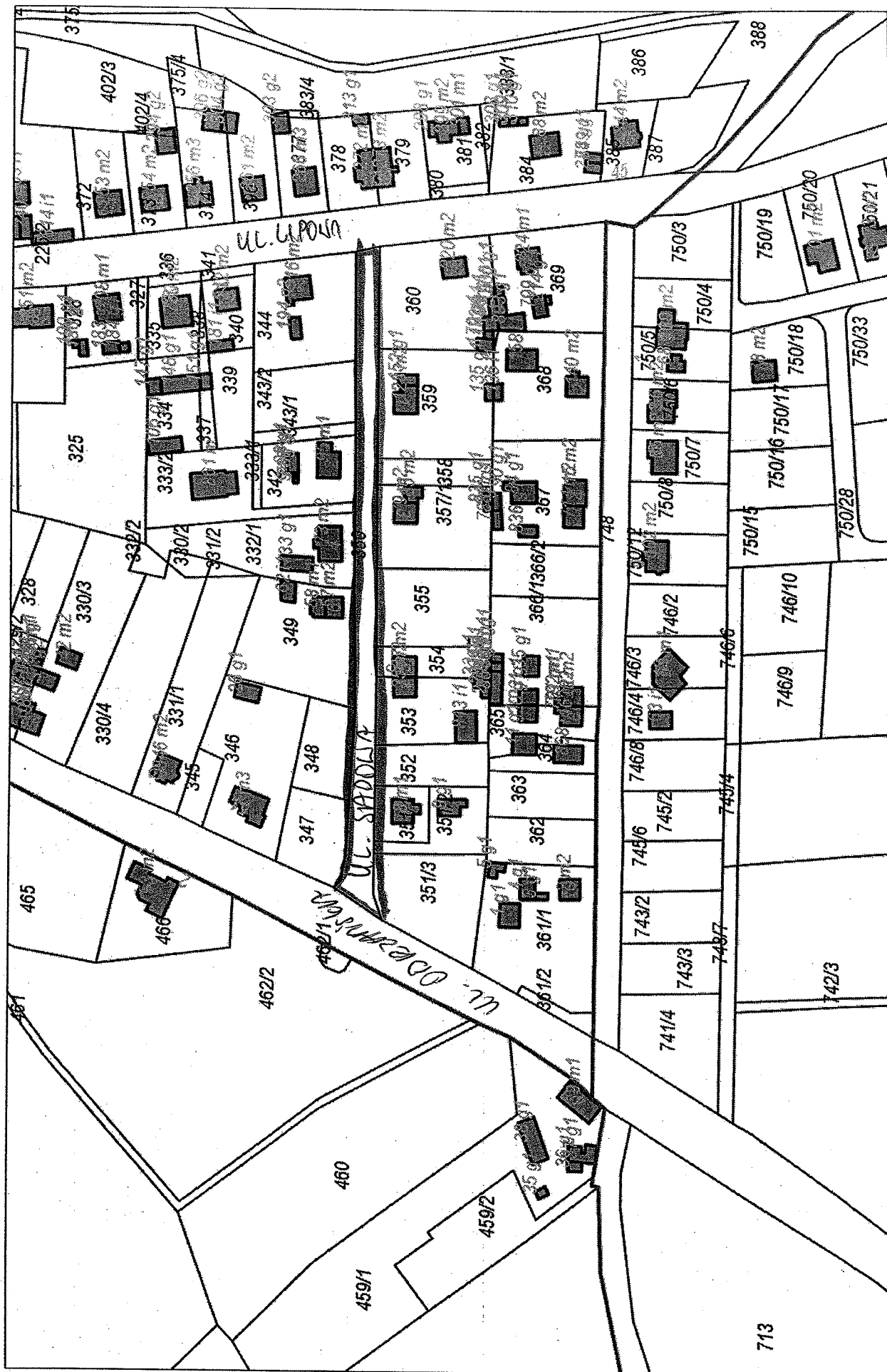
Jerzy Domaradzki

UZASADNIENIE

Przejęcie na własność Gminy Moryń ulicy Sadowej w Moryniu - działka nr 350 obręb 3 miasta Moryń związane jest z wnioskiem Gminy o pozbawienie w/w drogi kategorii drogi powiatowej i zaliczenie jej na mienie gminy.

RADCA PRAWNY

Piotr Marcinkowski



**Uchwała Nr
Rady Miejskiej w Moryniu
z dnia**

w sprawie wyrażenia zgody na nieodpłatne przejęcie nieruchomości .

Na podstawie art. 18 ust.2 pkt 9 lit. a ustawy z dnia 8 marca 1990 r. o samorządzie gminnym (t.j. Dz.U. z 2015r. poz. 1515 ze zmianami) **Rada Miejska w Moryniu uchwala co następuje:**

§ 1. Wyraża zgodę na nieodpłatne przejęcie nieruchomości tj. działki nr 462/1 o pow. 0,0086ha położonej w obrębie 2 miasta Moryń z zasobu Agencji Nieruchomości Rolnych Oddział Terenowy w Szczecinie na własność Gminy Moryń.

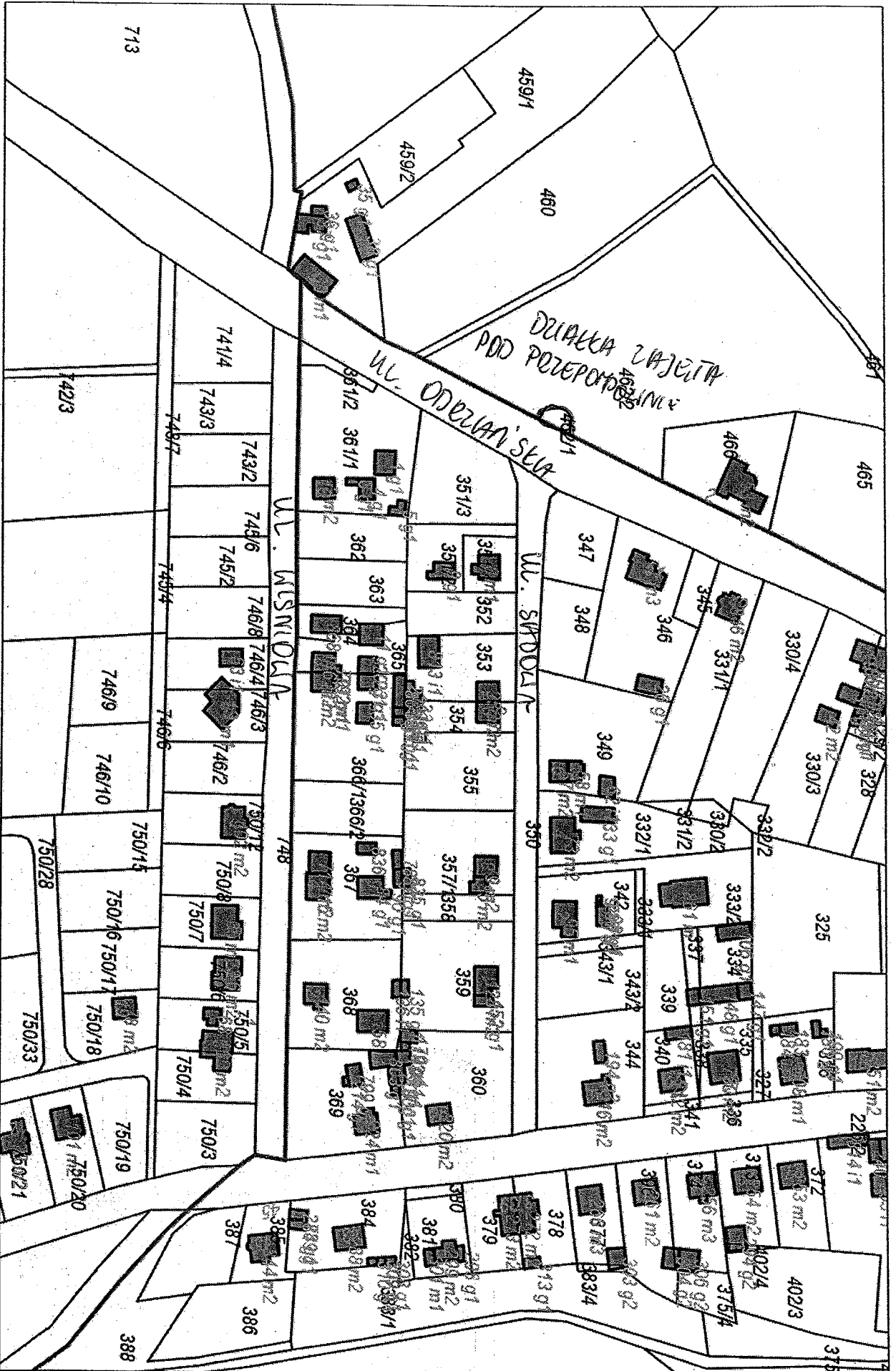
§ 2. Uchwała wchodzi w życie z dniem podjęcia.

Przewodnicząca Rady

Jerzy Domaradzki

Uzasadnienie:

Gmina Moryń zwróciła się do Agencja Nieruchomości Rolnych Oddział Terenowy w Szczecinie o wydzielenie działki zajętej pod przepompownię ścieków . ANR dokonała podziału działki nr 462 obręb 2 miasta Moryń i wydzieliła działkę zajętą pod przepompownię ścieków o numerze działki 462/1 obręb 2 miasta Moryń.



1)

PROJEKT

Uchwała Nr /2015
Rady Miejskiej w Moryniu
z dnia

w sprawie miejscowego planu zagospodarowania przestrzennego dla zespołu siłowni wiatrowych w obrębach Kłepicz, Nowe Objezierze, Skotnica, Moryń Dwór gm. Moryń

Na podstawie art. 18 ust. 2 pkt. 5 ustawy z dnia 8 marca 1990 r. o samorządzie gminnym (tekst jednolity: Dz. U. z 2015 r. poz. 1515), art. 3 ust. 1 i art. 20 ustawy z dnia 27 marca 2003 r. o planowaniu i zagospodarowaniu przestrzennym (tekst jednolity: Dz. U. z 2015 r. poz. 199 ze zm.) Rada Miejska w Moryniu uchwała, co następuje:

Rozdział 1

Przepisy ogólne

§1. Zgodnie z uchwałą XVIII/123/2012 Rady Miejskiej w Moryniu z dnia 18 września 2012 roku w sprawie przystąpienia do sporządzenia miejscowego planu zagospodarowania przestrzennego dla zespołu elektrowni wiatrowych w obrębach Kłepicz, Nowe Objezierze, Skotnica, Moryń Dwór gm. Moryń, po stwierdzeniu, że nie narusza on ustaleń „Zmiany studium uwarunkowań i kierunków zagospodarowania przestrzennego gminy Moryń” przyjętej uchwałą Nr XXXIV/250/2014 Rady Miejskiej w Moryniu z dnia 15 września 2014 r. uchwała się miejscowy plan zagospodarowania przestrzennego dla zespołu elektrowni wiatrowych w obrębach Kłepicz, Nowe Objezierze, Skotnica, Moryń Dwór gm. Moryń, zwany dalej „planem”.

§2. Integralnymi częściami planu jest niniejsza uchwała oraz następujące załączniki do uchwały:

- 1) nr 1 – rysunek planu w skali 1:5000,
- 2) nr 2 – rysunek planu w skali 1:2000;
- 3) nr 3- wyrys ze „Zmiany studium uwarunkowań i kierunków zagospodarowania przestrzennego gminy Moryń”;
- 4) nr 4- rozstrzygnięcie o sposobie rozpatrzenia uwag do projektu planu;
- 5) nr 5- rozstrzygnięcie o sposobie realizacji zapisanych w planie inwestycji z zakresu infrastruktury technicznej, które należą do zadań własnych Gminy oraz zasadach ich finansowania.

§3. Przedmiotem planu jest ustalenie przeznaczenia i zasad zagospodarowania terenów lokalizacji elektrowni wiatrowych z niezbędną infrastrukturą techniczną i strefami ich oddziaływania na obszarze o powierzchni 743,59 ha.

§4. 1. Ustala się przeznaczenie terenów, oznaczonych następującymi symbolami, zgodnie z rysunkami planu:

- 1) R- tereny rolnicze;
- 2) PG- tereny eksploatacji powierzchniowej surowców mineralnych;
- 3) ZL- tereny lasów;
- 4) WS- tereny wód powierzchniowych;
- 5) KDD- tereny dróg publicznych- dojazdowych;
- 6) KDW- tereny dróg wewnętrznych;
- 7) EW- tereny lokalizacji elektrowni wiatrowych;
- 8) T- tereny infrastruktury technicznej- telekomunikacji.

2. Przebieg linii rozgraniczających dla celów opracowań geodezyjnych należy określać poprzez odczyt osi linii z rysunku planu.

3. Plan określa:

- 1) przeznaczenie terenów oraz linie rozgraniczające tereny o różnym przeznaczeniu lub różnych zasadach zagospodarowania;
- 2) zasady ochrony i kształtowania ładu przestrzennego;
- 3) zasady ochrony środowiska, przyrody i krajobrazu kulturowego;
- 4) zasady ochrony dziedzictwa kulturowego i zabytków oraz dóbr kultury współczesnej;
- 5) zasady kształtowania zabudowy oraz wskaźniki zagospodarowania terenu, maksymalną i minimalną intensywność zabudowy jako wskaźnik powierzchni całkowitej zabudowy w odniesieniu do powierzchni działki budowlanej, minimalny udział procentowy powierzchni biologicznie czynnej w odniesieniu do powierzchni działki budowlanej, maksymalną wysokość zabudowy oraz linie zabudowy i gabaryty obiektów;
- 6) granice i sposoby zagospodarowania terenów lub obiektów podlegających ochronie, ustalonych na podstawie odrębnych przepisów, w tym terenów górniczych, a także obszarów szczególnego zagrożenia powodzią;
- 7) szczegółowe zasady i warunki scalania i podziału nieruchomości objętych planem miejscowym;
- 8) szczególne warunki zagospodarowania terenów oraz ograniczenia w ich użytkowaniu, w tym zakaz zabudowy;
- 9) zasady modernizacji, rozbudowy i budowy systemów komunikacji i infrastruktury technicznej;
- 10) sposób i termin tymczasowego zagospodarowania, urządzania i użytkowania terenów;
- 11) stawki procentowe, na podstawie których ustala się opłatę, o której mowa w art. 36 ust. 4.

4. Ze względu na brak występowania w obszarze objętym ustaleniami planu przedmiotu poniższych regulacji, w planie nie określa się:

- 1) zasad ochrony dóbr kultury współczesnej;
- 2) wymagań wynikających z potrzeb kształtowania przestrzeni publicznych;
- 3) minimalnej liczby miejsc do parkowania w tym miejsc przeznaczonych na parkowanie pojazdów zaopatrzonych w kartę parkingową i sposobu ich realizacji;
- 4) obszarów osuwania się mas ziemnych,
- 5) sposobu i terminu tymczasowego zagospodarowania, urządzania i użytkowania terenów.

§5. Ilekroć w planie używa się określeń takich jak:

- 1) „nieprzekraczalna linia zabudowy” - należy przez to rozumieć linię ograniczającą obszar, na którym dopuszcza się wznoszenie określonych w ustaleniach planu rodzajów budowli naziemnych (elektrowni wiatrowych) nie będących liniami przesyłowymi i sieciami uzbrojenia terenu, dotyczy ona skrajnego punktu położenia fundamentu budowli;
- 2) „elektrownia wiatrowa” - należy przez to rozumieć zespół urządzeń produkujących energię elektryczną, wykorzystujących do tego turbiny wiatrowe.

Rozdział 2

Zasady ochrony środowiska, przyrody i krajobrazu kulturowego

§6. Ustala się następujące zasady w zakresie ochrony środowiska:

- 1) ochronę występujących na obszarze objętym planem stanowisk chronionych gatunków zwierząt i roślin - zakaz działań mogących prowadzić do ich niszczenia;
- 2) ustala się obowiązek zachowania istniejących terenów leśnych, śródpolnych zadrzewień i zakrzaczeń, dopuszcza się konieczne wycinki wynikające z wymogów gospodarki rolnej, eksploatacji i budowy dróg oraz na potrzeby inwestycji związanych z energetyką wiatrową oraz ochrony przeciwpowodziowej;
- 3) nakaz zabezpieczenia środowiska przed emisją szkodliwych fal elektromagnetycznych, porażeniem prądem i ładunkami elektrostatycznymi na zasadach określonych przepisami odrębnymi;
- 4) budowa elektrowni wiatrowych wymaga przeprowadzenia postępowania w sprawie oceny oddziaływania na środowisko zgodnie z przepisami odrębnymi;
- 5) po zakończeniu prac inwestycyjnych teren należy przywrócić do stanu umożliwiającego kontynuację jego użytkowania w dotychczasowy sposób, z zakazem zmiany konfiguracji terenu;
- 6) zakaz lokalizacji obiektów powodujących przekroczenie dopuszczalnych norm uciążliwości poza granicą obszaru objętego planem.

Rozdział 3

Granice i sposoby zagospodarowania terenów podlegających ochronie, ustalonych na podstawie odrębnych przepisów

- §7. 1. Obszar objęty ustaleniami planu leży w części w granicach terenów chronionych na podstawie przepisów o ochronie przyrody, w tym:
- 1) Obszaru Specjalnej Ochrony Ptaków "Dolina Dolnej Odry" PLB320003;
 - 2) Specjalnego Obszaru Ochrony Siedlisk „Dolna Odra” PLH320037;
 - 3) Cedyńskiego Parku Krajobrazowego i jego otuliny;
 - 4) Zespołu Przyrodniczo- Krajobrazowego "Dolina Słubi";
 - 5) planowanego Moryńskiego Obszaru Chronionego Krajobrazu.
2. Ustala się zakaz działalności mogących mieć negatywne oddziaływanie na przedmiot ochrony wymienionych obszarów, zgodnie z przepisami szczególnymi.
3. W obszarze objętym ustaleniami planu występują następujące siedliska przyrodnicze, będące przedmiotem ochrony Specjalnego Obszaru Ochrony Siedlisk „Dolna Odra” PLH320037:
- 1) 6210- Murawy kserotermiczne;
 - 2) 91E0- Łęgi wierzbowe topolowe olszowe i jesionowe;
 - 3) 91F0- Łęgowe lasy dębowo wiązowo jesionowe.
4. Obszary występowania wymienionych siedlisk przyrodniczych pozostawia się w istniejącym stanie użytkowania z zakazem działań, w tym rolniczych, melioracyjnych i innych, powodujących ich degradację, ponadto dla siedliska 6210 , zgodnie z planem zadań ochronnych Specjalnego Obszaru Ochrony Siedlisk „Dolna Odra” PLH320037 ustala się podjęcie działań zmierzających do przywrócenia właściwego stanu ochrony, a także przeciwdziałanie skutkom sukcesji lub zalesień oraz brak lub niepowiększony udział gatunków inwazyjnych.
- §8. W granicach objętych ustaleniami planu znajdują się drzewa uznane za pomniki przyrody, dla ochrony tych elementów drzewostanu ustala się:
- 1) nakaz prowadzenia prac pielęgnacyjnych,
 - 2) dopuszczenie wycinek wyłącznie podczas prac pielęgnacyjnych oraz dla usunięcia martwych egzemplarzy.
- §9. 1. W obszarze objętym ustaleniami planu znajdują się następujące, udokumentowane złoża surowców mineralnych:
- 1) 5294 KN Nowe Objezierze,
 - 2) 5455 KN Skotnica.
2. Na części obszaru objętego zasięgiem złóż dopuszcza się eksploatację powierzchniową surowców mineralnych na zasadach określonych w przepisach szczegółowych niniejszej uchwały.
- §10. Część terenów objętych ustaleniami planu leży w zasięgu obszaru szczególnego zagrożenia powodzią, w którego granicach obowiązują ograniczenia i zakazy wynikające z przepisów odrębnych.

Rozdział 4

Zasady ochrony dziedzictwa kulturowego i zabytków

- §11. 1. W granicach objętych ustaleniami planu znajdują się zabytki archeologiczne, objęte ochroną w formie:
- 1) dwóch stref W- I pełnej ochrony archeologiczno-konserwatorskiej, obejmujących swoim zasięgiem stanowiska:
 - a) Nowe Objezierze, stan. 3 (AZP: 42-03/37), wpisane do Rejestru Wojewódzkiego Konserwatora Zabytków pod numerem 603 na podstawie decyzji KI.I.6801/27/69 z dnia 12 grudnia 1969 r.,
 - b) Nowe Objezierze, stan. 4 (AZP: 42-03/38), wpisane do Rejestru Wojewódzkiego Konserwatora Zabytków pod numerem 604 na podstawie decyzji KI.I.6801/28/69 z dnia 12 grudnia 1969 r.,
 - 2) dwóch stref W- II częściowej ochrony archeologiczno-konserwatorskiej, obejmującej swoim zasięgiem stanowiska:
 - a) Nowe Objezierze, stan. 7(AZP: 42-03/33);
 - b) Nowe Objezierze, stan. 8 (AZP: 42-03/41);

- 3) ośmiu stref W- III ograniczonej ochrony archeologiczno-konserwatorskiej, obejmujących swoim zasięgiem stanowiska:
 - a) Nowe Objezierze, stan. 1 (AZP: 42-03/35),
 - b) Nowe Objezierze, stan. 6 (AZP: 42-03/40),
 - c) Nowe Objezierze, stan. 8 (AZP: 42-03/42),
 - d) Nowe Objezierze, stan. 10 (AZP: 42-03/44),
 - e) Nowe Objezierze, stan. 11 (AZP: 42-03/45),
 - f) Nowe Objezierze, stan. 12 (AZP: 42-03/46),
 - g) Nowe Objezierze, stan. 13 (AZP: 42-03/47),
 - h) Nowe Objezierze, stan. 14 (AZP: 42-03/48).
2. W zasięgu stref W-I pełnej ochrony archeologiczno-konserwatorskiej stanowiska obowiązują:
 - 1) zakaz wszelkiej działalności inżynierskiej, budowlanej i innej, związanej z pracami ziemnymi (kopanie studni, melioracje, karczunek, nasadzenia), poza badaniami archeologicznymi oraz pracami zabezpieczającymi zabytek przed zniszczeniem, prowadzonymi na zasadach określonych przepisami szczególnymi dotyczącymi ochrony zabytków;
 - 2) zachowanie istniejącego układu topograficznego terenu.
3. W zasięgu strefy W- II częściowej ochrony archeologiczno-konserwatorskiej stanowiska obowiązują:
 - 1) współdziałanie w zakresie zamierzeń inwestycyjnych i innych związanych z pracami ziemnymi z odpowiednim organem wojewódzkiej służby ochrony zabytków, w tym- powiadamianie o zamiarze podjęcia prac ziemnych;
 - 2) przeprowadzanie archeologicznych badań ratunkowych na terenach w granicach stref, wyprzedzających podjęcie prac ziemnych związanych z realizacją zamierzenia, na zasadach określonych przepisami szczególnymi dotyczącymi ochrony zabytków.
4. W zasięgu stref W- III ograniczonej ochrony archeologiczno-konserwatorskiej stanowiska obowiązują:
 - 1) współdziałanie w zakresie zamierzeń inwestycyjnych i innych związanych z pracami ziemnymi z odpowiednim organem wojewódzkiej służby ochrony zabytków, w tym- powiadamianie o zamiarze podjęcia prac ziemnych;
 - 2) przeprowadzanie archeologicznych badań ratunkowych na terenach objętych realizacją prac ziemnych, na zasadach określonych przepisami szczególnymi dotyczącymi ochrony zabytków.

Rozdział 5

Zasady i warunki scalania i podziału nieruchomości objętych planem miejscowym

§12. W zakresie szczegółowych zasad i warunków scalania i podziału nieruchomości:

- 1) nie wyznacza się obszarów, dla których wymagane jest dokonanie scalania i podziału nieruchomości;
- 2) ustala się następujące zasady scalania i podziału nieruchomości przeznaczonych pod lokalizację obiektów i urządzeń infrastruktury technicznej:
 - a) minimalną wielkość działki: 4,00 m²,
 - b) minimalną szerokość frontu działki: 2,00 m,
 - c) kąt położenia granic działek w stosunku do pasa drogowego położonego przy granicy obszaru objętego planem w zakresie 60°- 120°;
- 3) ustala się następujące zasady scalania i podziału nieruchomości innych niż wymienione powyżej:
 - a) minimalną wielkość działki: 1000,00 m²,
 - b) minimalną szerokość frontu działki: 20,00 m,
 - c) kąt położenia granic działek w stosunku do pasa drogowego położonego przy granicy obszaru objętego planem w zakresie 60°- 120°.

Rozdział 6
Zasady modernizacji i rozbudowy urządzeń i sieci
infrastruktury technicznej

§13. Elektrownie budowane do pracy bez obsługi stałej, nie wymagają przyłączenia do sieci wodnej i kanalizacyjnej oraz wyznaczania miejsc przechowywania odpadów stałych, w związku z tym nie ustala się uzbrojenia terenu w zakresie zaopatrzenia w wodę, odprowadzania ścieków, zaopatrzenia w gaz.

§14. W granicach objętych ustaleniami planu znajdują się urządzenia melioracji wodnych- szczegółowych- rowy i drenowanie, dla ich prawidłowego funkcjonowania ustala się:

- 1) nakaz zachowania drożności, właściwego stanu technicznego, kierunku odpływu wód,
- 2) zakaz zmian stanu wód na gruncie ze szkodą dla gruntów sąsiednich,
- 3) zakaz niszczenia i uszkodzania urządzeń wodnych,
- 4) dopuszczenie przebudowy przy spełnieniu warunków wymienionych powyżej.

§15. W zakresie energetyki ustala się:

- 1) przesył energii wytworzonej w toku pracy elektrowni za pośrednictwem linii kablowych SN do istniejącej stacji 110/15kV GPZ zgodnie z wytycznymi zarządcy sieci;
- 2) nakaz zapewnienia dojazdu sprzętem specjalistycznym do istniejących i planowanych stanowisk słupowych i przewodów napowietrznych linii elektroenergetycznych oraz stacji transformatorowych 15/0,4 kV w celu przeprowadzania prac eksploatacyjnych lub usuwania awarii.

Rozdział 7
Stawki procentowe, na podstawie których ustala się opłatę,
której mowa w art. 36 ust. 4. ustawy

§16. Ustala się następujące stawki procentowe służące naliczaniu opłaty, o której mowa w art. 36 ust. 4. ustawy z dnia 27 marca 2003r. o planowaniu i zagospodarowaniu przestrzennym:

- 1) w wysokości 1% dla terenów rolniczych;
- 2) w wysokości 30% dla pozostałych terenów.

Rozdział 8
Przepisy szczegółowe

§17. Dla terenów oznaczonych na rysunku planu symbolami: 1R (pow. 66,84ha), 2R (pow. 47,23ha), 3R (pow. 3,46ha), 4R (pow. 76,99ha), 5R (pow. 18,84ha), 6R (pow. 50,31ha), 7R (pow. 50,96ha), 8R (pow. 14,91ha), 9R (pow. 47,07ha), 10R (pow. 16,80ha), 11R (pow. 14,23ha), 12R (pow. 1,98ha), 13R (pow. 3,83ha), 14R (pow. 59,34ha) ustala się:

- 1) przeznaczenie terenu: tereny rolnicze;
- 2) uzupełniające przeznaczenie terenu:
 - a) wody powierzchniowe,
 - b) drogi dojazdowe do gruntów rolnych,
 - c) sieci i urządzenia infrastruktury technicznej;
- 3) obsługa komunikacyjna z przyległych dróg;
- 4) zakaz zabudowy z wyłączeniem inwestycji określonych uzupełniającym przeznaczeniem terenu.

§18. Dla terenu oznaczonego na rysunku planu symbolem 1PG (pow. 15,85ha) ustala się:

- 1) przeznaczenie terenu: obszary i tereny górnicze- tereny eksploatacji powierzchniowej surowców mineralnych;
- 2) zasady ochrony i kształtowania ładu przestrzennego:
 - a) obsługa komunikacyjna z przyległych dróg publicznych,
 - b) dopuszczenie działalności eksploatacyjnej (wydobycie, wstępna obróbka, sortowanie i magazynowanie surowca) zgodnie z obowiązującymi przepisami;
 - c) nakaz postępującej rekultywacji terenów eksploatacji, z przeznaczeniem na cele:
 - zbiorników wodnych wielofunkcyjnych,
 - leśne,
 - rolne.

§19. Dla terenu oznaczonego na rysunku planu symbolem 2PG (pow. 23,84ha) ustala się:

- 1) przeznaczenie terenu: obszary i tereny górnicze- tereny eksploatacji powierzchniowej surowców mineralnych (przeznaczone do rekultywacji);
- 2) nakaz rekultywacji terenów poeksploatacyjnych, z przeznaczeniem na cele:
 - leśne,
 - rolne.

§20. Dla terenów oznaczonych na rysunku planu symbolami: 1ZL (pow. 33,72ha), 2ZL (pow. 6,31ha), 3ZL (pow. 2,68ha), 4ZL (pow. 98,30ha), ustala się:

- 1) przeznaczenie terenu: tereny lasów,
- 2) zasady ochrony i kształtowania ładu przestrzennego:
 - a) obsługa komunikacyjna z przyległych dróg publicznych,
 - b) nakaz prowadzenia gospodarki leśnej zgodnie wymogami ustawy o lasach,
 - c) nakaz realizacji zadań zapisanych w planach zarządzania lasów,
- 3) zakaz zabudowy.

§21. Dla terenów oznaczonych na rysunku planu symbolami: 1WS (pow. 7,72ha), 2WS (pow. 0,23ha), ustala się:

- 1) przeznaczenie terenu: tereny wód powierzchniowych;
- 2) zasady zagospodarowania terenu oraz ochrony i kształtowania ładu przestrzennego: zakaz wykonywania robót i czynności, mogących utrudnić ochronę przed powodzią oraz wpłynąć na pogorszenie jakości wód.

§22. Dla terenów oznaczonych na rysunku planu symbolami: 1KDD (pow. 2,05ha), 2KDD (pow. 3,96ha), 3KDD (pow. 2,61ha), ustala się:

- 1) przeznaczenie terenu: tereny dróg publicznych - dojazdowych;
- 2) zasady ochrony i kształtowania ładu przestrzennego:
 - a) szerokość w liniach rozgraniczających:
 - 1KDD - od 14,00m do 16,00 m,
 - 2KDD - od 10,00m do 20,00 m,
 - 3KDD - od 14,00m do 21,00 m,
 - b) dopuszczenie wycinki drzew rosnących w pasie drogowym wyłącznie dla:
 - usunięcia kolizji z planowanymi wyjazdami z terenów przyległych,
 - działań mających na celu bezpieczeństwo użytkowników drogi;
 - c) dopuszczenie umieszczania w liniach rozgraniczających drogi:
 - obiektów i urządzeń bezpieczeństwa ruchu drogowego,
 - urządzeń i sieci infrastruktury technicznej.

§23. Dla terenów oznaczonych na rysunku planu symbolami: 1KDW (pow. 1,04ha), 2KDW (pow. 0,98ha), 3KDW (pow. 1,63ha) ustala się:

- 1) przeznaczenie terenu: tereny komunikacji drogowej - dróg dojazdowych;
- 2) zasady ochrony i kształtowania ładu przestrzennego:
 - a) szerokość w liniach rozgraniczających:
 - 1KDW - od 5,00m do 10,00 m,
 - 2KDW - 10,00m,
 - 3KDW - 10,00m,
 - b) dopuszczenie wycinki drzew rosnących w pasie drogowym wyłącznie dla:
 - usunięcia kolizji z planowanymi wyjazdami z terenów przyległych,
 - działań mających na celu bezpieczeństwo użytkowników drogi;
 - c) dopuszczenie umieszczania w liniach rozgraniczających drogi:
 - obiektów i urządzeń bezpieczeństwa ruchu drogowego,
 - urządzeń i sieci infrastruktury technicznej.

§24. Dla terenów oznaczonych na rysunku planu symbolami 1EW (pow. 0,31ha), 2EW (pow. 0,35ha), 3EW (pow. 3,56ha), 4EW (pow. 23,65ha), 5EW (pow. 24,15ha), 6EW (pow. 12,47ha), 7EW (pow. 3,56ha), ustala się:

- 1) przeznaczenie terenu: tereny lokalizacji siłowni wiatrowych;
- 2) uzupełniające przeznaczenie terenu:
 - a) tereny rolnicze,
 - b) obiekty i sieci infrastruktury technicznej;
- 3) zasady ochrony i kształtowania ładu przestrzennego:
 - a) dopuszczenie utrzymania dotychczasowego, rolniczego przeznaczenia terenu,
 - b) zakaz lokalizacji zabudowy na stały pobyt ludzi,
 - c) dopuszczenie lokalizacji elektrowni wiatrowych wraz z placami manewrowymi, drogami wewnętrznymi oraz sieciami infrastruktury technicznej,
 - d) nakaz utrzymania stonowanej, ujednoliconej kolorystyki obiektów elektrowni w kolorach nie kontrastujących z otoczeniem,
 - e) zakaz lokalizacji nośników reklamowych na obiektach elektrowni innych niż logo i nazwy producenta podzespołów,
 - f) obsługa komunikacyjna:
 - z przyległej drogi publicznej oznaczonej symbolem 3KDD (tereny 4 EW, 5EW, 7EW),
 - z przyległej drogi wewnętrznej oznaczonej symbolem 1KDW (tereny 1EW, 2EW),
 - z przyległej drogi wewnętrznej oznaczonej symbolem 2KDW (teren 3EW, 4EW),
 - z przyległej drogi wewnętrznej oznaczonej symbolem 3KDW (tereny 5EW, 6EW);
- 4) parametry i wskaźniki kształtowania zabudowy oraz zagospodarowania terenu:
 - a) maksymalna intensywność zabudowy:
 - 0.20 (tereny 1EW, 2EW, 3EW, 7EW),
 - 0.01 (tereny 4EW, 5EW, 6EW, 7EW),
 - b) minimalna intensywność zabudowy:
 - 0.10 (tereny 1EW, 2EW, 3EW),
 - 0.005 (tereny 4EW, 5EW, 6EW),
 - c) nakaz utrzymania minimalnego udziału powierzchni biologicznie czynnej:
 - 40% powierzchni terenu (tereny 1EW, 2EW, 3EW, 7EW),
 - 98% powierzchni terenu (tereny 4EW, 5EW, 6EW),
 - d) ograniczenie mocy instalowanych elektrowni wiatrowych do 5MW dla pojedynczej elektrowni,
 - e) nakaz lokalizacji elektrowni z uwzględnieniem nieprzekraczalnych linii zabudowy zgodnie z rysunkiem planu,
 - f) nakaz zachowania minimalnej odległości 300.00m pomiędzy elektrowniami,
 - g) maksymalna wysokości zabudowy:
 - 150.00m dla masztu elektrowni, liczone od poziomu terenu do osi piasty turbiny,
 - 210.00m, dla masztu elektrowni wraz z łopatom turbiny w jej górnym położeniu,
 - h) ograniczenie liczby elektrowni wiatrowych do:
 - jednej w granicach terenów: 1EW, 2EW, 3EW, 7EW,
 - dwóch w granicach terenów: 4EW, 6EW,
 - trzech w granicach terenu 5EW;
- 5) dopuszczenie wytyczenia dróg serwisowych dla obsługi elektrowni i urządzeń towarzyszących, oraz budowy utwardzonych placów manewrowych dla potrzeb montażu i obsługi elektrowni i urządzeń towarzyszących o minimalnej powierzchni: 2400.00m² dla pojedynczej elektrowni.

§25. Dla terenu oznaczonego na rysunku planu symbolami 1T (pow. 0,06ha) ustala się:

- 1) przeznaczenie terenu: tereny infrastruktury technicznej - telekomunikacji (obiekty stacji bazowej telefonii komórkowej);
- 2) uzupełniające przeznaczenie terenu:
 - a) tereny rolnicze,
 - b) obiekty i sieci infrastruktury technicznej,
- 3) zasady ochrony i kształtowania ładu przestrzennego:
 - a) nakaz utrzymania stonowanej, ujednoliconej kolorystyki stacji bazowej w kolorach nie kontrastujących z otoczeniem,
 - b) zakaz lokalizacji nośników reklamowych na obiektach stacji bazowej,

- c) obsługa komunikacyjna z przyległych dróg publicznych,
4) parametry i wskaźniki kształtowania zabudowy oraz zagospodarowania terenu: nakaz utrzymania 10% działki budowlanej jako powierzchni biologicznie czynnej.

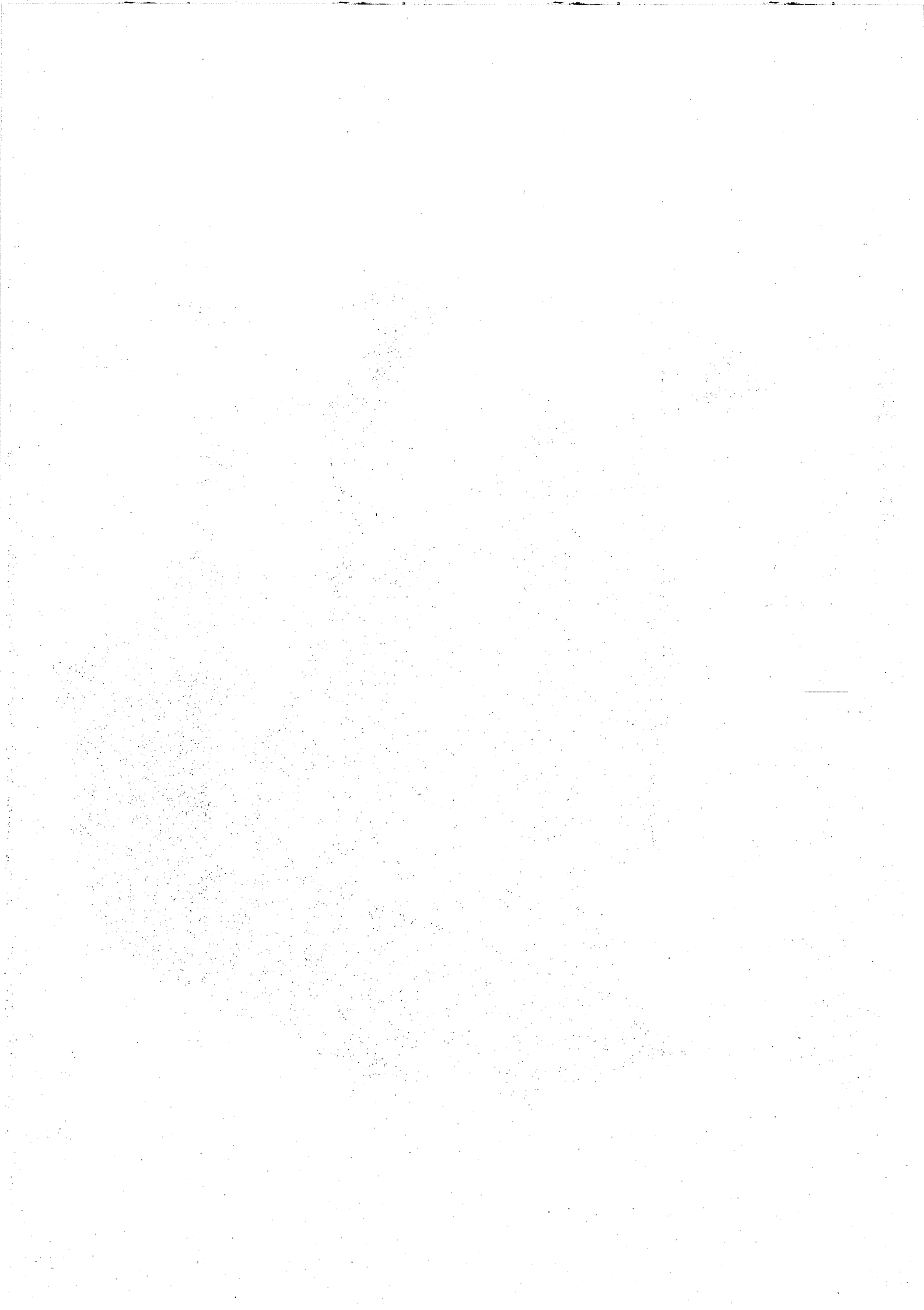
Rozdział 9

Przepisy końcowe

§26. 1. W obszarze objętym ustaleniami planu zmienia się przeznaczenie łącznie 3,3347 ha gruntów rolnych klas II i III na cele nierolnicze na podstawie decyzji Ministra Rolnictwa i Rozwoju Wsi nr GZ.tr.057-602-295/15 z dnia 22 czerwca 2015 r.

2. Wymienione grunty nie stanowią zwartego kompleksu użytków rolnych.

§27. Uchwała wchodzi w życie po upływie 14 dni od dnia jej ogłoszenia w Dzienniku Urzędowym Województwa Zachodniopomorskiego i podlega publikacji na stronie internetowej Gminy Moryń.



Załącznik Nr 4
do uchwały Nr
Rady Miejskiej w Moryniu
z dnia

**Rozstrzygnięcie o sposobie rozpatrzenia uwag
do projektu planu**

Na podstawie art. 20 ust. 1 ustawy z dnia 27 marca 2003 r. o planowaniu i zagospodarowaniu przestrzennym (tekst jednolity: Dz. U. z 2015 r. poz. 199 ze zm.) Rada Miejska w Moryniu przyjmuje następujące rozstrzygnięcie uwag złożonych do projektu miejscowego planu zagospodarowania przestrzennego dla zespołu elektrowni wiatrowych w obrębach Kłępicz, Nowe Objezierze, Skotnica, Moryń Dwór gm. Moryń, wyłożonego do publicznego wglądu w dniach od 18 listopada 2014r. do 23 grudnia 2014 r.:

w związku z brakiem wpływu uwag do projektu w ustalonym przez Burmistrza terminie nie rozstrzyga się o sposobie ich rozpatrzenia.

Załącznik Nr 5
do uchwały Nr
Rady Miejskiej w Moryniu
z dnia

**ROZSTRZYGNĘCIE O SPOSOBIE REALIZACJI ZAPISANYCH W PLANIE INWESTYCJI
Z ZAKRESU INFRASTRUKTURY TECHNICZNEJ, KTÓRE NALEŻĄ DO ZADAŃ WŁASNYCH GMINY
ORAZ ZASADACH ICH FINANSOWANIA.**

Na podstawie art. 20 ust. 1 ustawy z dnia 27 marca 2003 r. o planowaniu i zagospodarowaniu (tekst jednolity: Dz. U. z 2015 r. poz. 199 ze zm.) Rada Miejska w Moryniu rozstrzyga, co następuje:

w obszarze objętym ustaleniami miejscowego planu zagospodarowania przestrzennego dla zespołu elektrowni wiatrowych w obrębach Klępicz, Nowe Objezierze, Skotnica, Moryń Dwór gm. Moryń nie przewiduje się realizacji inwestycji z zakresu infrastruktury technicznej, które należą do zadań własnych gminy, dlatego nie rozstrzyga się o zasadach ich finansowania.

Uzasadnienie

Miejscowy plan zagospodarowania przestrzennego jest aktem prawa miejscowego, do ustanowienia którego uprawniają Radę Miejską przepisy ustawy z dnia 27 marca 2003 r. o planowaniu i zagospodarowaniu przestrzennym (tekst jednolity: Dz. U. z 2015 r. poz. 199 ze zm.).

Niniejsza uchwała jest zakończeniem procedury planistycznej sporządzania miejscowego planu zagospodarowania przestrzennego, podjętej na podstawie uchwały XVIII/123/2012 Rady Miejskiej w Moryniu z dnia 18 września 2012 roku w sprawie przystąpienia do sporządzenia miejscowego planu zagospodarowania przestrzennego dla zespołu elektrowni wiatrowych w obrębach Kłepicz, Nowe Objezierze, Skotnica, Moryń Dwór gm. Moryń.

Procedurę sporządzania planu przeprowadzono wg przepisów przywoływanej na wstępie ustawy:

- 1) ogłoszono i obwieszczono o podjęciu uchwały w sprawie przystąpienia do sporządzenia planu oraz zawiadomiono organy i instytucje określone ustawą, w wyniku tych publikacji i zawiadomień zostały wniesione wnioski do planu,
- 2) wskazania zawarte w odpowiedziach na zawiadomienia i wnioskach zostały odpowiednio wykorzystane w opracowywaniu,
- 3) projekt planu (wraz z prognozą oddziaływania na środowisko i prognozą skutków finansowych uchwalenia planu), dostosowany do wymagań ustawy, rozporządzeń wykonawczych i przepisów odrębnych, został poddany opiniowaniu i uzgadnianiu,
- 4) wprowadzono zmiany wynikające z opinii i uzgodnień,
- 5) projekt uzyskał zgodę na zmianę przeznaczenia gruntów rolnych na cele nierolnicze,
- 6) projekt planu został wyłożony do publicznego wglądu,
- 7) przeprowadzono publiczną dyskusję nad przyjętymi w nim rozwiązaniami.

Do projektu planu wyłożonego do publicznego wglądu w dniach od 18 listopada 2014r. do 23 grudnia 2014 r. w ustalonym przez Burmistrza terminie do dnia 19 stycznia 2015 r. nie wpłynęły uwagi. W związku z brakiem wpływu uwag do projektu w ustalonym przez Burmistrza terminie nie rozstrzyga się o sposobie ich rozpatrzenia.

Miejscowy plan zagospodarowania przestrzennego dla zespołu elektrowni wiatrowych w obrębach Kłepicz, Nowe Objezierze, Skotnica, Moryń Dwór gm. Moryń przyjęto uchwałą Nr VIII/47/15 Rady Miejskiej w Moryniu z dnia 25 czerwca 2015 r. Uchwała wraz z dokumentacją prac planistycznych została następnie przekazana Wojewodzie Zachodniopomorskiemu celem sprawdzenia jej zapisów z przepisami prawnymi. W toku postępowania nadzorczego Wojewoda wskazał, że nie wykonano w sposób prawidłowy uzgodnienia projektu planu z dyrektorem Regionalnego Zarządu Gospodarki Wodnej w Szczecinie. Mając na uwadze powyższe Wojewoda wydał w dniu 30 lipca 2015 r. rozstrzygnięcie nadzorcze, stwierdzające nieważność uchwały.

W celu naprawienia opisanej wady prawnej projekt uzyskał wymagane uzgodnienie RZGW a następnie został ponownie wyłożony do publicznego wglądu w dniach od 4 września 2015 r. do 5 października 2015 r.

Rozstrzygnięcie o sposobie realizacji zapisanych w planie inwestycji z zakresu infrastruktury technicznej, które należą do zadań własnych gminy, oraz o zasadach ich finansowania, stanowi załącznik Nr 5 do uchwały. Stwierdzono w nim, że w obszarze objętym ustaleniami miejscowego planu zagospodarowania przestrzennego dla zespołu elektrowni wiatrowych w obrębach Kłepicz, Nowe Objezierze, Skotnica, Moryń Dwór gm. Moryń nie przewiduje się realizacji inwestycji z zakresu infrastruktury technicznej, które należą do zadań własnych gminy, dlatego nie rozstrzyga się o zasadach ich finansowania.

Rada Miejska, podejmując uchwałę w sprawie uchwalenia planu, stwierdza że nie narusza on ustaleń „Zmiany studium uwarunkowań i kierunków zagospodarowania przestrzennego gminy Moryń” przyjętej uchwałą Nr XXXIV/250/2014 Rady Miejskiej w Moryniu z dnia 15 września 2014 r.

W przyjętym do uchwalenia projekcie uwzględniono ponadto następujące wytyczne wynikające z przepisów art. 55 ust. 1 ustawy z dnia 3 października 2008 r. o udostępnianiu informacji o środowisku i jego ochronie, udziale społeczeństwa w ochronie środowiska oraz o ocenach oddziaływania na środowisko (tekst jednolity: Dz. U. z 2013 Nr 0 poz. 1235 ze

zm.):

- 1) ustalenia prognozy oddziaływania ustaleń planu na środowisko,
- 2) opinie organów Ochrony Środowiska oraz Państwowej Inspekcji Sanitarnej.

Należy stwierdzić, że projekt planu został sporządzony zgodnie z obowiązującymi przepisami i realizuje przedstawione w uchwale zamierzenia. Wobec powyższego przyjęto rozwiązania zawarte w projekcie miejscowego planu zagospodarowania przestrzennego.

PROJEKT

Uchwała Nr.....
Rady Miejskiej w Moryniu
z dnia

w sprawie uchwalenia „Projektu założeń do planu zaopatrzenia Gminy Moryń w ciepło, energię elektryczną i paliwa gazowe”

Na podstawie art. 7 ust. 1 pkt. 3, art. 18 ust. 2 pkt. 6 ustawy z dnia 8 marca 1990 r. o samorządzie gminnym (Dz. U. z 2015 poz. 1515) oraz art. 19 ust. 8 ustawy z dnia 10 kwietnia 1997 r. Prawo energetyczne (Dz. U. z 2012 r., poz. 1059, z 2013 r. poz. 984 i poz. 1238 oraz z 2014 r. poz. 457 i poz. 490) Rada Miejska w Moryniu uchwala, co następuje:

§ 1. Uchwala się „Projekt założeń do planu zaopatrzenia Gminy Moryń w ciepło, energię elektryczną i paliwa gazowe”, stanowiący załącznik do niniejszej uchwały.

§ 2. Uchwała wchodzi w życie z dniem podjęcia.

Przewodniczący Rady Miejskiej

Jerzy Domaradzki

Uzasadnienie

w sprawie uchwalenia Projektu założeń do planu zaopatrzenia Gminy Moryń w ciepło, energię elektryczną i paliwa gazowe

Obowiązek przyjęcia uchwały w niniejszej sprawie wynika z art. 19 ust. 8 ustawy z dnia 10 kwietnia 1997 r. Prawo energetyczne (Dz. U. z 2012 r., poz. 1059, z 2013 r. poz. 984 i poz. 1238 oraz z 2014 r. poz. 457 i poz. 490), który mówi iż „Rada uchwała założenia do planu zaopatrzenia w ciepło, energię elektryczną i paliwa gazowe, rozpatrując jednocześnie wnioski, zastrzeżenia i uwagi zgłoszone w czasie wyłożenia projektu założeń do publicznego wglądu.” Zgodnie z zapisami art. 19 ustawy Prawo energetyczne Burmistrz opracowuje projekt założeń do planu zaopatrzenia w ciepło, energię elektryczną i paliwa gazowe dla obszaru gminy, co najmniej na okres 15 lat i aktualizuje go co najmniej raz na 3 lata.

W związku z powyższym dokonano opracowania Projektu założeń do planu zaopatrzenia w ciepło, energię elektryczną i paliwa gazowe dla gminy Moryń.

Posiadanie gminnego planu zaopatrzenia w ciepło, energię elektryczną i paliwa gazowe w Polsce jest obowiązkiem prawnym, wynikającym z:

- 1) Ustawy z dnia 8 marca 1990 r. o samorządzie gminnym (Dz. U. z 2013 r. poz. 594, 1318, z 2014 r. poz. 379 i poz. 1072), zgodnie z którą:
 - zaspokajanie zbiorowych potrzeb wspólnoty należy do zadań własnych gminy,
 - wszelkie sprawy o znaczeniu lokalnym, o ile nie są zastrzeżone ustawami na rzecz innych podmiotów są zadaniami własnymi gminy,
 - do grupy zadań własnych gminy należą zadania związane z infrastrukturą techniczną (m.in. drogi, ulice, wodociągi, kanalizacje, zaopatrzenie w energię, komunikacja publiczna etc.),
 - gmina może realizować zadania publiczne również w ramach współdziałania z innymi gminami.
- 2) Ustawy z dnia 10 kwietnia 1997 r. Prawo energetyczne (Dz. U. z 2012 r., poz. 1059, z 2013 r. poz. 984 i poz. 1238 oraz z 2014 r. poz. 457 i poz. 490), która stwierdza m.in., że:
 - gminy są odpowiedzialne za sprawy lokalne, do których należą planowanie i organizacja zaopatrzenia w ciepło, energię elektryczną i paliwa gazowe na obszarze gminy,
 - gmina realizuje zadania zgodnie z założeniami polityki energetycznej państwa oraz z ustaleniami miejscowego planu zagospodarowania przestrzennego.
- 3) Obwieszczenia Ministra Gospodarki i Pracy z dnia 1 lipca 2005 r. w sprawie polityki energetycznej państwa do 2025 r. (MP Nr 42, poz. 562), które stwierdza, że:
 - gminna administracja samorządowa jest odpowiedzialna za zapewnienie energetycznego bezpieczeństwa lokalnego, w szczególności w zakresie zaspokajania zapotrzebowania na energię elektryczną, ciepło i paliwa gazowe, z racjonalnym wykorzystaniem lokalnego potencjału odnawialnych zasobów energii i energii uzyskiwanej z odpadów.

Stosownie do art. 19 ust. 6 Prawo energetyczne, opracowanie zostało wyłożone na okres 21 dni do publicznego wglądu, z informacją o możliwości składania w ww. terminie – wniosków, zastrzeżeń i uwag,

przez osoby i jednostki organizacyjne zainteresowane zaopatrzeniem w ciepło, energię elektryczną i paliwa gazowe na obszarze gminy Moryń.

O powyższym poinformowano poprzez wywieszenie ogłoszenia na tablicy ogłoszeń Urzędu Miejskiego w Moryniu oraz poprzez umieszczenie obwieszczenia na stronie Biuletynu Informacji Publicznej.

W ustawowym terminie 21 dni (ani w terminie późniejszym) – nie wpłynął żaden wniosek w powyższej sprawie, nie zanotowano również żadnych zastrzeżeń ani uwag do wyłożonego projektu założeń.

Powyższe plany i ich aktualizacje opracowuje się dwuetapowo. Etapem pierwszym jest opracowanie projektu założeń do planu zaopatrzenia w ciepło, energię elektryczną i paliwa gazowe, a etapem drugim (opracowywanym fakultatywnie) – projektu planu zaopatrzenia w ciepło, energię elektryczną i paliwa gazowe.

Zgodnie z art. 20 ust.1 ustawy Prawo energetyczne projekt planu zaopatrzenia w ciepło, energię elektryczną i paliwa gazowe dla obszaru gminy lub jej części (drugi etap) opracowuje się tylko wówczas, gdy plany przedsiębiorstw energetycznych nie zapewniają realizacji założeń do planu zaopatrzenia w ciepło, energię elektryczną i paliwa gazowe. Projekt planu opracowywany jest wtedy na podstawie uchwalonych przez Radę Miejską założeń i winien być z nim zgodny.

W związku z tym, że opracowany Projekt założeń do planu zaopatrzenia w ciepło, energię elektryczną i paliwa gazowe dla gminy Moryń spełnia obowiązujące przepisy prawa (uzyskała wszystkie wymagane opinie), a w czasie jej wyłożenia do publicznego wglądu, nie wpłynął żaden wniosek od osób i jednostek zainteresowanych, nie zanotowano też żadnych zastrzeżeń i uwag – zgodnie z art. 19 ust. 8 ustawy z dnia 10 kwietnia 1997 r. Prawo energetyczne przedkłada się ją Radzie Miejskiej w Moryniu, jako dokument, stanowiący podstawę do uchwalenia.

