

1. Wstęp

1.1 Cel opracowania

Głównym celem opracowania „Programu Ochrony Środowiska dla Gminy Moryń na lata 2015-2018 z uwzględnieniem perspektywy na lata 2019-2020” (w skrócie POŚ) jest dokonanie aktualizacji gminnej polityki ochrony środowiska poprzez weryfikację i aktualizację celów i zadań ekologicznych zmierzających do zapewnienia maksymalnej ochrony środowiska jako istotnego elementu rozwoju gospodarczego i społecznego Gminy. Opracowanie programu, poprzedzono szczegółową analizą stanu i tendencji zmian jakości głównych komponentów środowiska, obszarów interwencji na terenie gminy. W programie zdefiniowano nadrzędne cele prognozowane do osiągnięcia do roku 2020.

Ochrona środowiska powinna być zagadnieniem spójnym z całością działań realizowanych przez Gminę. Podstawową zasadą, jaką należy przyjąć w działaniach zmierzających do zdrowego i przyjaznego środowiska jest zasada zrównoważonego rozwoju. Oznacza to rozwój, który zaspokaja potrzeby obecnego pokolenia, nie ograniczając możliwości realizacji potrzeb przyszłych pokoleń. Zrównoważony rozwój oznacza prowadzenie szerokiej działalności gospodarczej i społecznej przy jednoczesnym eliminowaniu lub ograniczaniu degradacji środowiska naturalnego oraz rewitalizacji zniszczonych elementów środowiska.

Najważniejszym kryterium rozwiązań o charakterze strategicznym na wszystkich szczeblach zarządzania w Gminie, powinna być kontynuacja działań systemowych zgodnie z zasadą zrównoważonego rozwoju. Polityka środowiskowa umożliwi harmonizację rozwoju społeczno-gospodarczego z ochroną walorów środowiska i powoduje konieczność integrowania zagadnień ochrony środowiska z polityką sektorową w głównych dziedzinach gospodarki.

Sformułowanie podstaw polityki środowiskowej samorządu gminnego wiąże się decydująco z określeniem celu tej polityki, który z jednej strony powinien uwzględniać krajowe, wojewódzkie i powiatowe zadania ochrony środowiska, zaś z drugiej strony tworzyć warunki do realizacji lokalnych celów społeczno-ekonomicznych. Na przyszły stan środowiska przyrodniczego Gminy ma wpływ wiele czynników. Są to m.in.: skala aktywności przemysłowo-usługowej, tempo wzrostu poziomu życia mieszkańców, kierunki rozwoju

*Program Ochrony Środowiska dla Gminy Moryń
na lata 2015-2018 z perspektywą na lata 2019-2020*

rolnictwa i transportu oraz dostępność środków finansowych na inwestycje z zakresu ochrony środowiska.

Biorąc pod uwagę wyniki przeprowadzonych analiz głównych uwarunkowań i problemów ochrony środowiska, w opracowanym „*Programie Ochrony Środowiska dla Gminy Moryń na lata 2015-2018 z uwzględnieniem perspektywy na lata 2019-2020*” przyjęto jako główny kierunek działań kontynuację dotychczasowej polityki środowiskowej gminy Moryń skupionej wokół podstawowego celu: poprawa jakości środowiska i bezpieczeństwa dla ochrony zdrowia mieszkańców gminy Moryń, ochrona dziedzictwa przyrodniczego i racjonalne wykorzystanie zasobów przyrodniczych oraz wzmocnienie systemu zarządzania ochroną środowiska.

Ochrona środowiska jest jednym z obowiązkowych działań władz publicznych, które swoją polityką powinny dążyć do zapewnienia bezpieczeństwa ekologicznego. Do obowiązków Gminy należy, między innymi, wykonywanie zadań z zakresu ochrony środowiska, odpowiedzialność za jakość życia mieszkańców. Odpowiednie wymogi i konieczność osiągnięcia standardów UE w zakresie ochrony środowiska wynikają z członkostwa w Unii Europejskiej.

Efektywność działań w zakresie ochrony środowiska przyrodniczego zależy, w znacznej mierze, od polityki i rozwiązań przyjętych na szczeblu lokalnym a także od pozyskania środków finansowych oraz zainteresowania i zrozumienia ze strony mieszkańców. Podejmowane działania powinny być prowadzone zgodnie z opracowanym uprzednio programem działań krótko i średnioterminowych, sporządzonym na podstawie przeprowadzonej analizy sytuacji aktualnej i przewidywanych zagrożeń środowiska w gminie.

Program ochrony środowiska jest dokumentem planowania strategicznego, stawiającym cele i kierunki polityki ochrony środowiska samorządu gminy i określającym wynikające z niej działania. Program powinien być wykorzystywany, jako instrument strategicznego zarządzania gminą w zakresie ochrony środowiska.

Realizacja zadań postawionych w programie ochrony środowiska, służących do osiągnięcia celów ekologicznych dla poszczególnych komponentów środowiska, powinna spowodować poprawę warunków życia mieszkańców poprzez polepszenie lub zachowanie walorów środowiska przyrodniczego przy uwzględnieniu możliwości dalszego rozwoju i utrzymaniu głównego charakteru działalności gospodarczej prowadzonej na obszarze

*Program Ochrony Środowiska dla Gminy Moryń
na lata 2015-2018 z perspektywą na lata 2019-2020*

gminy. Program ochrony środowiska służyć będzie koordynacji działań związanych z ochroną środowiska w gminie dlatego poszczególne wytyczne w nim zawarte powinny być respektowane i uwzględniane w programach i planach szczegółowych oraz w działaniach inwestycyjnych w zakresie ochrony środowiska.

Zgodnie z ustawą z dnia 24 lipca 1998 r. o wprowadzeniu zasadniczego trójstopniowego podziału terytorialnego państwa (Dz. U. Nr 96, poz. 603 z 1998 r. z późn. zm.), gmina stanowi lokalną wspólnotę samorządową na określonym terytorium i powołana została do samodzielnego wykonywania określonych ustawami szczegółowymi zadań publicznych, na których realizację wyposażona została w środki materialne. Zadania własne gminy zostały określone w art. 7 ust. 1 ustawy z dnia 8 marca 1990 r. o samorządzie gminnym (t.j. Dz. U. z 2013 r. poz. 594, 1318, z 2014 r. poz. 379, 1072, z 2015 r. 1045.)

W szczególności zadania własne gminy obejmują sprawy:

- 1) ładu przestrzennego, gospodarki nieruchomościami, ochrony środowiska i przyrody oraz gospodarki wodnej;
- 2) gminnych dróg, ulic, mostów, placów oraz organizacji ruchu drogowego;
- 3) wodociągów i zaopatrzenia w wodę, kanalizacji, usuwania i oczyszczania ścieków komunalnych, utrzymania czystości i porządku oraz urządzeń sanitarnych, wysypisk i unieszkodliwiania odpadów komunalnych, zaopatrzenia w energię elektryczną i ciepłą oraz gaz;
- 4) działalności w zakresie telekomunikacji;
- 5) lokalnego transportu zbiorowego;
- 6) ochrony zdrowia;
- 7) gminnego budownictwa mieszkaniowego;
- 8) edukacji publicznej;
- 9) kultury, w tym bibliotek gminnych i innych instytucji kultury oraz ochrony zabytków i opieki nad zabytkami;
- 10) kultury fizycznej i turystyki, w tym terenów rekreacyjnych i urządzeń sportowych;
- 11) zieleni gminnej i zadrzewień;
- 12) porządku publicznego i bezpieczeństwa obywateli oraz ochrony przeciwpożarowej i przeciwpowodziowej, w tym wyposażenia i utrzymania gminnego magazynu przeciwpowodziowego.

1.2 Przedmiot i zakres opracowania

Organ wykonawczy Gminy w celu realizacji polityki ochrony środowiska, sporządza gminny program ochrony środowiska, uwzględniając wymagania o których mowa w art. 14 oraz art. 17 ustawy z dnia 21 kwietnia 2001 r. - Prawo ochrony środowiska (tekst jednolity Dz. U. z 2013 r., poz. 1232, z późn. zm.). W szczególności program uwzględnia cele ochrony środowiska zawarte w strategiach, programach i dokumentach programowych, o których mowa w ustawie z dnia 6 grudnia 2006 r. o zasadach prowadzenia polityki rozwoju (Dz. U. z 2009 r. Nr 84, poz. 712, z późn. zm.). Gminny program ochrony środowiska uchwała Rada Gminy.

Nadrzędnym celem programu ochrony środowiska jest troska o zapewnienie bezpieczeństwa ekologicznego środowiska na terenie gminy z zachowaniem zasady zrównoważonego rozwoju społeczno-gospodarczego.

Zadaniem gminnego programu ochrony środowiska jest wskazanie sposobu realizacji polityki ochrony środowiska na terenie gminy, poprzez wyznaczenie celów i zadań ekologicznych, wraz z określeniem harmonogramu działań oraz wskazaniem środków niezbędnych do osiągnięcia założonych celów.

Rada Gminy Moryń uchwalając „Program Ochrony Środowiska” przyjmuje do realizacji wyznaczone w nim cele i zadania ekologiczne skoncentrowane na obszarach i w dziedzinach zapewniających maksymalne korzyści dla środowiska.

Rada Gminy Moryń w dniu 31.01.2005 r. przyjęła uchwałą Nr XXIII/200/2005 „Program Ochrony Środowiska dla Gminy Moryń”. W dniu 30.08.2011r. uchwałą Nr IX/50/2011 przyjęto aktualizację „Programu Ochrony Środowiska dla Gminy Moryń na lata 2010 – 2013 z perspektywą do 2017”. W roku 2015 podjęto działania mające na celu opracowanie nowego Programu na lata 2015-2018 z uwzględnieniem perspektywy do roku 2020. Zweryfikowane i przyjęte w opracowanym programie cele i zadania polityki ochrony środowiska Gminy Moryń, są zgodne z celami Długookresowej Strategii Rozwoju Kraju Polska 2030 Trzecia Fala Nowoczesności oraz z aktualnie obowiązującymi dokumentami strategicznymi państwa, w tym z dokumentem „Strategia Rozwoju Kraju 2020”, „Strategia Bezpieczeństwo Energetyczne i Środowisko – perspektywa do 2020 r.”, przyjętym uchwałą nr 58 Rady Ministrów z dn. 15 kwietnia 2014 r. Program Ochrony Środowiska dla Gminy Moryń jest również zgodny z bezpośrednim dokumentem nadrzędnym jakim jest „Program

Ochrony Środowiska dla Województwa Zachodniopomorskiego na lata 2012-2015 z perspektywą do roku 2019”.

Program ochrony środowiska dla Gminy Moryń został sporządzony przy współpracy i wykorzystaniu informacji udostępnionych przez Urząd Miejski w Moryniu, Wydział Ochrony Środowiska, Rolnictwa i Leśnictwa Starostwa Powiatowego w Gryfinie. Przy opracowaniu dokumentu wykorzystano również informacje przekazane przez Wojewódzkiego Inspektoratu Ochrony Środowiska w Szczecinie (WIOŚ), opracowania Wojewódzkiego Urzędu Statystycznego oraz informacje z pozostałych instytucji i podmiotów realizujących na terenie gminy i powiatu zadania związane z ochroną środowiska.

1.3 Metodyka sporządzania programu

Prace nad pierwszym etapem opracowania polegały na przeglądzie dokumentów i opracowań w przedmiotowym zakresie i dokonaniu oceny stanu środowiska gminy. Ocena zawiera analizę stanu środowiska na obszarze gminy w zakresie poszczególnych obszarów interwencji oraz identyfikację i rejonizację zagrożeń w kontekście polityki ochrony środowiska państwa, województwa i powiatu a także w kontekście wymagań i standardów Unii Europejskiej.

Drugi etap prac miał na celu określenie celów i priorytetów ekologicznych, poziomów celów długoterminowych, harmonogramu przedsięwzięć ekologicznych na terenie gminy oraz środków niezbędnych do osiągnięcia założonych celów, w tym mechanizmów prawno-ekonomicznych i środków finansowych.

Program ochrony środowiska dla gminy Moryń jest podstawowym instrumentem do realizacji zadań własnych i koordynowanych w zakresie ochrony środowiska, które będą w całości lub w części finansowane ze środków będących w dyspozycji Gminy. Przedstawiono zasady monitorowania Programu oraz określono wskaźniki, w zakresie których realizacja poszczególnych działań powinna wpłynąć na poprawę stanu środowiska. Sposób opracowania Programu ochrony środowiska dla gminy Moryń został przyporządkowany metodologii właściwej dla planowania strategicznego. Zapisy ustawy z dnia 3 października 2008 r. o udostępnianiu informacji o środowisku i jego ochronie, udziale społeczeństwa w ochronie środowiska oraz o ocenach oddziaływania na środowisko (Dz. U. z 2013 r. poz.

*Program Ochrony Środowiska dla Gminy Moryń
na lata 2015-2018 z perspektywą na lata 2019-2020*

1235 z późn. zm.) stanowią, że „projekty, polityk, planów lub programów w dziedzinie przemysłu, energetyki, transportu, telekomunikacji, gospodarki wodnej, gospodarki odpadami, leśnictwa, rolnictwa, rybołówstwa, turystyki i wykorzystywania terenu, opracowywanych lub przyjmowanych przez organy administracji, wyznaczających ramy dla późniejszej realizacji przedsięwzięć mogących znacząco oddziaływać na środowisko (...) wymagają przeprowadzenia strategicznej oceny oddziaływania na środowisko”.

Nie mniej jednak według art. 48 cytowanej ustawy „Organ opracowujący projekty dokumentów (...) może, odstąpić od przeprowadzenia strategicznej oceny oddziaływania na środowisko, jeżeli uzna, że realizacja postanowień danego dokumentu nie spowoduje znaczącego oddziaływania na środowisko”.

Uzgodnienie odstąpienia przeprowadzane jest z Regionalnym Dyrektorem Ochrony Środowiska w Szczecinie i Zachodniopomorskim Państwowym Wojewódzkim Inspektorem Sanitarnym w Szczecinie.

W trakcie procedur opracowywania „Programu...” Gmina Moryń zapewni możliwość udziału społeczeństwa na zasadach i w trybie określonych w ustawie z dnia 3 października 2008 r. o udostępnianiu informacji o środowisku i jego ochronie, udziale społeczeństwa w ochronie środowiska oraz o ocenach oddziaływania na środowisko (Dz. U. z 2013 r. poz. 1235 z późn. zm.).

Po zaopiniowaniu przez Radę Powiatu Gryfińskiego „Programu ochrony środowiska dla Gminy Moryń na lata 2015-2018 z perspektywą na lata 2019-2020” zostanie on uchwalony przez Radę Miejską w Moryniu.

Realizacja postanowień „Programu...” powinna doprowadzić do poprawy stanu środowiska naturalnego, oraz zapewnić skuteczne mechanizmy chroniące środowisko przed degradacją, a także stworzyć warunki dla wdrożenia wymagań prawa.

Prace nad wykonaniem niniejszego opracowania obejmowały:

- 1) przyjęcie ogólnych założeń merytorycznego dokumentu, określenie roku bazowego przy ocenie stanu poszczególnych komponentów środowiska przyrodniczego i infrastruktury techniczno-inżynierskiej;
- 2) zgromadzenie i weryfikacja materiałów – analiza opracowań i publikacji z zakresu ochrony środowiska, w tym aktów prawnych i dokumentów strategicznych mających znaczenie dla analizowanego obszaru, ankietyzacja organów administracji samorządowej oraz innych podmiotów dysponujących informacjami o stanie poszczególnych komponentów środowiska;

- 3) przedstawienie uwarunkowań realizacyjnych *Programu* w zakresie rozwiązań prawnych oraz strategiczno-organizacyjnych wynikających z dokumentów sektorowych;
- 4) analizę i ocenę stanu poszczególnych komponentów środowiska przyrodniczego gminy ze wskazaniem na obszary problematyczne;
- 5) określenie założeń polityki ochrony środowiska gminy tj. wskazanie celu nadrzędnego, celów strategicznych, celów długoterminowych oraz kierunków działań dla poszczególnych komponentów środowiska ze wskazaniem harmonogramu rzeczowo-finansowego;
- 6) przedstawienie zagadnień związanych z zarządzaniem *Programem* i monitorowaniem efektów jego wdrażania.

Punktem odniesienia się w dokumencie są dane na 31.12.2014 r. W przypadku ich braku wykorzystano dane z okresów wcześniejszych.

1.3.1 Uwarunkowania wynikające z regulacji unijnych

Program ochrony środowiska powinien odzwierciedlać ogólne zasady, które leżą u podstaw ochrony środowiska w Unii Europejskiej oraz powinien odwoływać się do Polityki Ochrony Środowiska Państwa prowadzonej na podstawie strategii rozwoju, programów i dokumentów programowych, które to dokumenty w swej treści wnoszą zapisy spójne z zapisami prawa unijnego.

Najważniejsze dyrektywy unijne dotyczące ochrony środowiska zostały transportowane do prawa polskiego głównie do ustawy Prawo ochrony środowiska z dnia 27 kwietnia 2001 r. Pozostałe przepisy zawarto w wielu innych ustawach i rozporządzeniach. Podstawę ochrony środowiska Wspólnoty Europejskiej stanowi obecnie VII Program działań na Rzecz Ochrony Środowiska (7th European Action plan – EAP). Przedstawia on strategię środowiskową, która podkreśla istotność działań szczególnie w strefach: zmian klimatycznych, przyrody i różnorodności biologicznej, środowiska i zdrowia oraz zasobów naturalnych i racjonalnej gospodarki odpadami. Priorytetowe pola działania pozwolą na skuteczną walkę z problemami napotkanymi zarówno na szczeblu wspólnotowym, krajowym jak i lokalnym. W odniesieniu do celów głównych EAP definiuje priorytetowe działania w zakresie zanieczyszczenia powietrza, zapobiegania powstawaniu odpadów oraz ich recyklingu, środowiska morskiego, gleby, pestycydów, wykorzystania zasobów naturalnych, środowiska miejskiego i większych miejscowości.

1.3.2 Uwarunkowania wynikające z dokumentów krajowych

Konstytucja Rzeczypospolitej Polskiej z dnia 2 kwietnia 1997 roku stanowi, że państwo zapewnia ochronę środowiska, kierując się zasadą zrównoważonego rozwoju. Ochrona środowiska jest obowiązkiem władz publicznych (m.in. gmin), które powinny prowadzić taką politykę ochrony środowiska, która zapewni bezpieczeństwo ekologiczne współczesnemu i przyszłemu pokoleniu. Jako podstawowy warunek skutecznej realizacji polityki ochrony środowiska w państwie wymienia się respektowanie zasady zrównoważonego rozwoju w strategiach i programach w poszczególnych dziedzinach gospodarowania. Realizacja przyjętej polityki ochrony środowiska opiera się na systemie prawa ochrony środowiska oraz strategiach, programach określanych na różnych szczeblach administracji. Polityka ochrony środowiska określa zasady i sposoby ochrony dziedzictwa przyrodniczego oraz racjonalne użytkowanie zasobów przyrody. Wskazuje na konieczność zapewnienia bezpieczeństwa ekologicznego, poprzez znaczny wzrost lesistości, utrzymanie europejskiej sieci ekologicznej Natura 2000, ochronę terenów wodno-błotnych, ochronę bioróżnorodności, renaturalizację i udrażnianie rzek, poprawę stanu czystości wód powierzchniowych i podziemnych, poprawę klimatu akustycznego oraz ochronę przed oddziaływaniem pól elektromagnetycznych i poważnymi awariami przemysłowymi, a także przeciwdziałanie zmianom klimatu oraz uporządkowanie gospodarowania odpadami. Obliguje do zrównoważonego wykorzystywania surowców, materiałów, wody i energii oraz do coraz większego rozwoju energetyki odnawialnej, nakazuje kształtowanie stosunków wodnych i ochronę przed powodzią. Głównym celem polityki ochrony środowiska jest zapobieganie negatywnym zmianom w środowisku i ograniczenie ryzyka dla zdrowia ludzi wynikającego z narażenia na szkodliwe czynniki środowiskowe.

W celu realizacji polityki ochrony środowiska prowadzonej zgodnie z zasadami zrównoważonego rozwoju, w gminnych programach ochrony środowiska należy uwzględnić następujące grupy zadań ekologicznych, koniecznych do realizacji w dłuższych okresach czasu:

1. W zakresie działań systemowych.
2. W zakresie ochrony zasobów naturalnych.

3. W zakresie poprawy jakości środowiska i bezpieczeństwa ekologicznego:

- 1) ochrona wód przed zanieczyszczeniem;
- 2) ochrona powietrza atmosferycznego przed zanieczyszczeniem;
- 3) ochrona środowiska przed hałasem i przed oddziaływaniem pól elektromagnetycznych;
- 4) nadzór i poprawa gospodarowania odpadami;
- 5) skuteczny nadzór nad instalacjami będącymi potencjalnymi źródłami awarii przemysłowych powodujących zanieczyszczenie środowiska.

1.3.3 Strategia Rozwoju Kraju 2020

Strategia Rozwoju Kraju 2020 została przyjęta przez Radę ministrów uchwałą Nr 157 z dnia 25 września 2012 roku.

Strategia Rozwoju Kraju 2020 jest podstawowym dokumentem strategicznym określającym cele strategiczne rozwoju kraju do 2020 r., kluczowym dla określenia działań rozwojowych, w tym możliwych do sfinansowania w ramach przyszłej perspektywy finansowej UE na lata 2014-2020.

Zgodnie z zapisami strategii Polska do 2020 roku to aktywne społeczeństwo, konkurencyjna gospodarka i sprawne państwo. Celem głównym Strategii jest wzmocnienie i wykorzystanie gospodarczych, społecznych i instytucjonalnych potencjałów zapewniających szybszy i zrównoważony rozwój kraju oraz poprawę jakości życia ludności.

1.3.4. Uwarunkowania wynikające z dokumentów regionalnych i lokalnych

„Strategia Rozwoju Województwa Zachodniopomorskiego do roku 2020” przyjęta przez Sejmik Województwa Zachodniopomorskiego uchwałą nr XLII/482/10 z dnia 22 czerwca 2010 r.

Strategia jest długofalowym programem działania. Potrzeba jej opracowania wynikała z konieczności zaprogramowania skoordynowanych działań, które w określonej przestrzeni, czasie i sytuacji społeczno-politycznej, uwzględniając środki i regionalne zasoby, jakimi dysponuje społeczność regionu, przyniosą oczekiwane efekty.

W strategii sformułowano następującą misję dla województwa zachodniopomorskiego: „Stworzenie warunków do stabilnego i zrównoważonego rozwoju województwa

zachodniopomorskiego opartego na konkurencyjnej gospodarce i przedsiębiorczości mieszkańców oraz aktywności społecznej przy optymalnym wykorzystaniu istniejących zasobów”.

Strategia Rozwoju Województwa Zachodniopomorskiego zawiera się w sześciu celach strategicznych, z których wyprowadzono 34 cele kierunkowe. Poniżej wymieniono tylko te cele kierunkowe, które są zbieżne z celami niniejszego *Programu*

Cel strategiczny Nr 1

- Wzrost innowacyjności i efektywności gospodarowania

Cel strategiczny Nr 2

- Wzmocnienie atrakcyjności inwestycyjnej regionu

Cel strategiczny Nr 3

- Zwiększenie przestrzennej konkurencyjności regionu

Cel strategiczny Nr 4

- Zachowanie i ochrona wartości przyrodniczych, racjonalna gospodarka zasobami

Cel strategiczny Nr 5

- Budowanie otwartej i konkurencyjnej społeczności

Cel strategiczny Nr 6

- Wzrost tożsamości i spójności społecznej regionu.

1.3.5. Program ochrony środowiska dla Województwa Zachodniopomorskiego

Cele oraz zadania z zakresu ochrony środowiska dla Województwa Zachodniopomorskiego zostały ujęte w „*Programie Ochrony Środowiska dla Województwa Zachodniopomorskiego na lata 2012-2015 z perspektywą do roku 2019*”. W dokumencie tym określono długoterminową politykę ochrony środowiska dla województwa, przedstawiono cele do osiągnięcia, określono sposoby zarządzania środowiskiem i aspekty finansowe realizacji programu. Realizacja programu ma umożliwić osiągnięcie w perspektywie długoterminowej, zrównoważonego rozwoju całego województwa, gdzie ochrona środowiska stanowi nierozłączną część procesów rozwojowych i jest rozpatrywana z nimi łącznie. W *Programie Ochrony Środowiska dla Województwa Zachodniopomorskiego* określono zakres działań, które muszą być wdrażane na poziomie lokalnym. Zgodnie

*Program Ochrony Środowiska dla Gminy Moryń
na lata 2015-2018 z perspektywą na lata 2019-2020*

z wojewódzkim programem ochrony środowiska do podstawowych zadań, których wdrożenie wymaga uczestnictwa gminy należą:

- 1) oszczędna gospodarka zasobami naturalnymi takimi jak woda, nośniki energii, wzrost lesistości w skali województwa;
- 2) rozwój obszarów szczególnie chronionych;
- 3) ekologiczna lokalizacja obiektów związanych z działalnością przemysłową;
- 4) gospodarka wodno-ściekowa;
- 5) gospodarka odpadami komunalnymi;
- 6) rozwój zaplecza turystyczno-rekreacyjnego;
- 7) optymalizacja transportu publicznego;
- 8) edukacja ekologiczna.

1.3.6. Program ochrony powietrza dla strefy zachodniopomorskiej

Dokumentem wynikającym z Programu ochrony środowiska jest „Program ochrony powietrza dla strefy zachodniopomorskiej”, który został przyjęty Uchwałą Nr XXVIII/388/13 Sejmiku Województwa Zachodniopomorskiego z dnia 29.10.2013 r.

Program ochrony powietrza dla strefy zachodniopomorskiej – kod strefy: PL3203, opracowany został w związku z przekroczeniem poziomu dopuszczalnego dla pyłu zawieszonego PM10, oraz docelowo w zakresie benzo(a)pirenu w pyłe zawieszonym PM10 w 2011 r.

Głównym celem sporządzenia i wdrożenia Programu Ochrony Powietrza jest przywrócenie naruszonych standardów jakości powietrza, a przez to poprawa jakości życia i zdrowia mieszkańców, podwyższenie standardów cywilizacyjnych oraz lepsza jakość życia w strefie.

Realizacja zadań wynikających z Programu Ochrony Powietrza ma na celu zmniejszenie stężenia substancji zanieczyszczających w powietrzu w danej strefie do poziomów dopuszczalnych dla pyłu zawieszonego PM10 i docelowego dla benzo(a)pirenu i utrzymywania go na takim poziomie.

1.4 Wykaz skrótów

BEiŚ – Strategia „Bezpieczeństwo Energetyczne i Środowisko”

D-P-S-I-R – model „siły sprawcze – presja – stan – wpływ – reakcja”

EOG – Europejski Obszar Gospodarczy

GUS – Główny Urząd Statystyczny

JCW – Jednolite Części Wód JST – jednostka/i samorządu terytorialnego

MŚ – Ministerstwo Środowiska

NFOŚiGW – Narodowy Fundusz Ochrony Środowiska i Gospodarki Wodnej

NIK – Najwyższa Izba Kontroli

OECD – Organizacja Współpracy Gospodarczej i Rozwoju

POIiŚ – Program Operacyjny Infrastruktura i Środowisko 2014–2020

POŚ – program/y ochrony środowiska

RLM – równoważna liczba mieszkańców

UE – Unia Europejska

WFOŚiGW – Wojewódzkie Fundusze Ochrony Środowiska i Gospodarki Wodnej

WIOŚ – Wojewódzkie inspektoraty Ochrony Środowiska

PPOŚ – Powiatowy Program Ochrony Środowiska

GUS – Główny Urząd Statystyczny

RZGW – Regionalny Zarząd Gospodarki Wodnej

PIG – Państwowy Instytut Geologiczny

ANR - Agencja Nieruchomości Rolnych

MZP- Miejscowy Plan Zagospodarowania Przestrzennego

2. STRESZCZENIE W JĘZYKU NIESPECJALISTYCZNYM

Ochrona środowiska jest jednym z obowiązkowych działań władz publicznych, które poprzez własną politykę ochrony środowiska powinny dążyć do zapewnienia bezpieczeństwa ekologicznego. Do obowiązków gminy należy, między innymi, wykonywanie zadań z zakresu ochrony środowiska oraz odpowiedzialność za jakość życia mieszkańców. Członkostwo w Unii Europejskiej narzuca odpowiednie wymogi i konieczność osiągnięcia standardów unijnych w zakresie ochrony środowiska.

*Program Ochrony Środowiska dla Gminy Moryń
na lata 2015-2018 z perspektywą na lata 2019-2020*

Gmina Moryń w celu realizacji polityki ochrony środowiska, zobowiązana jest do sporządzenia i następnie realizacji gminnego programu ochrony środowiska, uwzględniając wymagania określone w ustawie Prawo ochrony środowiska oraz dokumentach nadrzędnych dla programu jakimi są dokumenty strategiczne państwa, województwa oraz lokalne. Program ochrony środowiska uchwała Rada Miejska w Moryniu.

Nadrzędnym celem opracowania programu ochrony środowiska, jest troska o zapewnienie bezpieczeństwa ekologicznego środowiska na terenie gminy (dla mieszkańców, zasobów przyrodniczych i infrastruktury społeczno-gospodarczej z zachowaniem zasady zrównoważonego rozwoju społeczno-gospodarczego gminy z racjonalnym wykorzystaniem bogatych walorów przyrodniczych, geologicznych i rolniczych środowiska naturalnego gminy Moryń.

Zadaniem gminnego programu ochrony środowiska jest wskazanie sposobu realizacji polityki ekologicznej państwa i gminy na jej terenie, poprzez wyznaczenie głównych celów ekologicznych i wynikających z nich zadań ekologicznych, wraz z uzasadnieniem ich wyboru, harmonogramem działań ekologicznych oraz wskazaniem możliwych źródeł pozyskania środków niezbędnych do osiągnięcia założonych celów.

Realizacja programu ochrony środowiska to cały szereg przedsięwzięć ekologicznych zmierzających do poprawy stanu środowiska, wymagających wspólnego działania władz powiatowych, gminnych, wszystkich instytucji samorządowych, podmiotów gospodarczych oraz mieszkańców gminy.

W roku 2015 podjęto prace mające na celu aktualizację programu ochrony środowiska dla gminy Moryń na lata 2015-2018 z uwzględnieniem perspektywy na lata 2019-2020.

Program został sporządzony przy współpracy i wykorzystaniu materiałów udostępnionych przez Urząd Miejski w Moryniu, Wydział Ochrony Środowiska, Rolnictwa i Leśnictwa Starostwa Powiatowego w Gryfinie. Przy opracowaniu dokumentu wykorzystano również informacje przekazane przez Wojewódzkiego Inspektoratu Ochrony Środowiska w Szczecinie, opracowania Wojewódzkiego Urzędu Statystycznego oraz informacje z pozostałych instytucji i podmiotów realizujących na terenie gminy i powiatu zadania związane bezpośrednio lub pośrednio z ochroną środowiska.

W celu sporządzenia programu, przeprowadzono wielokryterialną analizę stanu aktualnego głównych komponentów środowiska na terenie gminy. Na podstawie przeprowadzonej oceny stanu środowiska zaproponowano, tam gdzie to jest konieczne,

*Program Ochrony Środowiska dla Gminy Moryń
na lata 2015-2018 z perspektywą na lata 2019-2020*

szereg działań niezbędnych dla poprawy stanu poszczególnych elementów środowiska oraz ochrony jego zasobów.

Realizacja zaproponowanych zadań i wynikających z nich inwestycji proekologicznych oraz bieżące działania chroniące środowisko, przyczynią się do poprawy warunków życia mieszkańców gmin Moryń poprzez zachowanie lub polepszenie walorów środowiska przyrodniczego.

Program działań niezbędnych dla realizacji polityki ekologicznej Gminy Moryń, w zakresie ochrony środowiska, powinien być realizowany w oparciu o zaproponowane w sporządzonym Programie Ochrony Środowiska dla gminy Moryń (w skrócie POŚ) cele i wynikające z nich zadania prowadzące do osiągnięcia poprawy jakości poszczególnych elementów środowiska:

- 1) poprawa jakości powietrza atmosferycznego;
- 2) rozwój energetyki odnawialnej;
- 3) zmniejszenie uciążliwości akustycznej dla terenów zabudowy mieszkaniowej;
- 4) ochrona przed promieniowaniem elektromagnetycznym;
- 5) gospodarowanie wodami dla ochrony przed powodzią, suszą i deficytem wody;
- 6) ochrona i zróżnicowane gospodarowanie zasobami wodnymi;
- 7) rozwój i modernizacja infrastruktury technicznej w zakresie odprowadzania i oczyszczania ścieków;
- 8) racjonalne i efektywne gospodarowanie zasobami geologicznymi;
- 9) ochrona i zapewnienie właściwego użytkowania powierzchni ziemi i gruntów;
- 10) rekultywacja terenów zdegradowanych;
- 11) racjonalne gospodarowanie odpadami zgodnie z hierarchią postępowania z odpadami;
- 12) ochrona różnorodności biologicznej;
- 13) tworzenie zielonej infrastruktury;
- 14) ochrona i zróżnicowany rozwój zasobów leśnych;
- 15) ochrona przed zagrożeniami naturalnymi, katastrofami i poważnymi awariami;
- 16) kontynuacja i wprowadzanie nowych działań z zakresu edukacji ekologicznej.

Poszczególne wytyczne, zawarte w programie ochrony środowiska, powinny być respektowane i uwzględniane w programach i planach szczegółowych oraz w działaniach inwestycyjnych w zakresie ochrony środowiska. Efektywność inwestycji w dziedzinie ochrony

środowiska zależy, w znacznej mierze, od możliwości pozyskania środków finansowych na te działania oraz zainteresowania i zrozumienia ze strony mieszkańców dla realizacji ustalonej polityki ekologicznej Gminy Moryń.

Opracowany dokument POŚ dla Gminy Moryń składa się z następujących głównych bloków tematycznych: powietrze atmosferyczne, klimat akustyczny, promieniowanie elektromagnetyczne, zasoby i jakość wód, gospodarka ściekowa, zasoby geologiczne, gleby, gospodarka odpadami i zapobieganie powstawaniu odpadów, zasoby przyrodnicze, zagrożenia naturalne i poważne awarie, edukacja i świadomość ekologiczna, mieszkańców. Podstawy prawne programu oraz charakterystyka ogólna obszaru gminy w aspekcie ochrony środowiska.

Przedstawiono podstawę prawną i formalną sporządzenia POŚ dla Gminy Moryń, główne cele opracowania oraz cele polityki ekologicznej i strategii państwa, województwa zachodniopomorskiego i powiatu gryfińskiego, istotne dla formy i treści opracowywanego dokumentu, a także określono kompetencje Gminy Moryń w zakresie ochrony środowiska. Omówiono główne uwarunkowania lokalizacyjne (administracyjne, geograficzne, demograficzne), oraz aktualną sytuację gospodarczą gminy w powiązaniu z warunkami naturalnymi środowiska.

Scharakteryzowano stan aktualnego środowiska przyrodniczego na obszarze gminy w odniesieniu do poszczególnych komponentów środowiska, wraz z oceną obserwowanych i przewidywanych zagrożeń środowiska naturalnego.

Analiza stanu aktualnego środowiska jest jednym z dwóch najistotniejszych elementów POŚ dla Gminy Moryń, zawiera aktualne informacje o stanie wszystkich istotnych komponentów środowiska naturalnego na terenie gminy oraz przedstawia najważniejsze zdiagnozowane zagrożenia dla środowiska, stwierdzone na podstawie przeprowadzonej analizy stanu aktualnego. Dokonana ocena i diagnoza zagrożeń środowiska, stanowiła podstawę do określenia celów i kierunków działań ekologicznych dla gminy na lata 2015-2018 a w perspektywie do roku 2020.

Analiza stanu środowiska na terenie gminy przeprowadzona w oparciu o wyniki badań monitoringowych wykonywanych przez WIOŚ, oraz analiza informacji o stanie działań w zakresie ochrony środowiska przekazanych przez gminę i inne instytucje, pozwala wyciągnąć wnioski, że w dalszym ciągu do najistotniejszych problemów gminy w dziedzinie ochrony środowiska należy zaliczyć: .

- 1) nienajlepszy stan jakości powietrza atmosferycznego;
- 2) wzrastające zagrożenie hałasem komunikacyjnym;
- 3) niewłaściwa gospodarka wodno-ściekowa;
- 4) niska świadomość ekologiczna mieszkańców gminy w zakresie ochrony gleb;
- 5) degradacja środowiska w wyniku niewłaściwego gospodarowania odpadami;
- 6) degradacja terenów cennych przyrodniczo;
- 7) potencjalne ryzyko wystąpienia poważnych awarii lub zdarzenia o znamionach poważnej awarii.

Przedstawione powyżej problemy i związane z nimi zagrożenia dla jakości środowiska przyrodniczego w gminie, wynikają zarówno z przyczyn niezależnych, zewnętrznych jak i z przyczyn wynikających z istnienia lokalnych źródeł zanieczyszczenia oraz uwarunkowań historycznych. Wobec powyższego, konsekwentna realizacja zaproponowanych programu celów i zadań ekologicznych, szczególnie w zakresie poprawy stanu najbardziej zagrożonych ze źródeł lokalnych komponentów środowiska czyli powietrza i wód, powinna w dalszym ciągu stanowić podstawę planowania szczegółowych inwestycji ekologicznych związanych z ochroną środowiska w gminie.

W rozdziale 4 programu, w wyniku dokonanej oceny stanu aktualnego środowiska w poszczególnych komponentach oraz przeprowadzonej analizy zagrożeń dla środowiska na terenie gminy Moryń, przedstawiono i omówiono najważniejsze priorytety polityki ekologicznej gminy. Wyznaczono cele i kierunki działań, dokonano analizy SWOT mocnych i słabych stron poszczególnych obszarów interwencji, a także zdefiniowano szanse i zagrożenia obecnie występujące na terenie gminy jak też te potencjalne.

Określone zostały również główne cele ekologiczne do osiągnięcia do roku 2020, oraz wynikające z nich zadania lata 2015-2018. W rozdziale tym w sposób syntetyczny (w ujęciu tabelarycznym) przedstawiono harmonogram realizacji priorytetów ekologicznych gminy, określając jednocześnie do jakiej grupy zadań należą poszczególne działania planowane do realizacji (zadania własne gminy, zadania koordynowane przez gminę a realizowane przez inne jednostki oraz zadania będące całkowicie w zakresie kompetencji innych jednostek). Wszystkie z proponowanych zadań to działanie o charakterze ciągłym, których realizacja będzie prowadzona w okresie obowiązywania programu, a stopień ich zrealizowania będzie zależny od posiadanych środków finansowych.

*Program Ochrony Środowiska dla Gminy Moryń
na lata 2015-2018 z perspektywą na lata 2019-2020*

Efektywność działań w zakresie ochrony środowiska przyrodniczego zależy, w znacznej mierze, od polityki i rozwiązań przyjętych na szczeblu lokalnym, od wielkości pozyskanych środków finansowych oraz od stopnia zainteresowania i zrozumienia ze strony społeczeństwa. Program ochrony środowiska stanowi przesłankę konstruowania budżetu gminy i jest podstawą do ubiegania się o środki pomocowe ze źródeł krajowych i funduszy Unii Europejskiej.

Przedstawiono także instrumenty, finansowe za pomocą których można będzie dążyć do osiągnięcia celów i zadań ekologicznych nakreślonych w programie ochrony środowiska. Istotnym elementem skutecznego zarządzania środowiskiem jest świadomość ekologiczna społeczeństwa oraz przyjazne dla środowiska nawyki i codzienna postawa ludności. W związku z powyższym, prowadzenie skutecznej edukacji ekologicznej jest jednym z najistotniejszych działań, warunkujących powodzenie realizacji zadań ekologicznych zaproponowanych w programie.

Zasady monitorowania efektów wdrażania programu. Określono, kto i w jaki sposób powinien sprawować nadzór nad realizacją postanowień zawartych w programie. Określono sposób, w jaki powinien być prowadzony monitoring wdrażania programu i wyznaczono najważniejsze wskaźniki monitorowania stopnia realizacji POŚ dla Gminy Moryń z podziałem na poszczególne monitorowane komponenty środowiska lub główne źródła jego zagrożeń. Przy sporządzaniu programów ochrony środowiska istotnym zadaniem są konsultacje społeczne. Zagadnienie to reguluje ustawa o udostępnianiu informacji o środowisku i jego ochronie, udziale społeczeństwa w ochronie środowiska oraz o ocenach oddziaływania na środowisko. Właściwie przeprowadzone konsultacje (najlepiej jako bezpośrednie spotkania z mieszkańcami i zainteresowanymi instytucjami, organizacjami społecznymi, podmiotami gospodarczymi), pozwolą na uzyskanie informacji, które mogą okazać się pomocne m.in. przy formułowaniu kierunków i zadań budżetowych ujętych w programach.

Wnioski:

Realizacja celów wyznaczonych w „Programie Ochrony Środowiska dla Gminy Moryń na lata 2015-2018 z uwzględnieniem perspektywy na lata 2019-2020” oraz wynikających z nich zadań ekologicznych, w odniesieniu do poszczególnych komponentów środowiska,

będzie elementem realizacji polityki ochrony środowiska gminy, zgodnie z nadrzędną strategią państwa i województwa zachodniopomorskiego. Realizacja zadań zawartych w programie powinna prowadzić do zrównoważonego rozwoju gminy Moryń, w którym ochrona środowiska i wzrost gospodarczy pozostają w równowadze gwarantującej bezpieczeństwo zarówno dla środowiska jak i dla zdrowia i życia mieszkańców.

3. CHARAKTERYSTYKA GMINY MORYŃ

3.1 Dane administracyjne

Zgodnie z obowiązującym (od roku 1999) podziałem administracyjnym Polski gmina Moryń, zaliczana jest do grupy gmin miejsko-wiejskich i leży w powiecie gryfińskim, w województwie zachodniopomorskim.

Gmina Moryń położona jest w południowo – zachodniej części Województwa Zachodniopomorskiego, na pograniczu Pojezierza Myśliborskiego i Równiny Gorzowskiej. Jest gminą o charakterze rolniczo –turystycznym. Wraz z otaczającymi gminami tworzy Powiat Gryfiński i jest jedną z jednostek samorządowych stopnia podstawowego. Gmina Moryń graniczy z gminami: Chojna, Cedynia oraz Mieszkowice, które mają bezpośrednią styczność z granicą państwa. Gmina obejmuje 9 sołectw: Gądno, Witnica, Bielin, Stare Objezierze, Nowe Objezierze, Klępicz, Przyjezierze, Dolsko oraz Mirowo. Siedzibą organów gminy jest miasto Moryń -centralnie położone na terenie gminy, graniczące od wschodu z wodami jednego z najgłębszych jezior w Polsce - jeziorem Morzycko. Gmina znajduje się w odległości około 58 km od głównej siedziby powiatu – Gryfina oraz około 83 km od stolicy Województwa Zachodniopomorskiego – Szczecina. Całkowita powierzchnia Gminy Moryń wynosi 124,86 km². Ogólna liczba ludności zamieszkująca teren gminy w 2014 roku (stan na 31.12.2014 r.) wynosiła 4393 osób, a gęstość zaludnienia w 2014 roku wynosiła 35 osób na km².

Rys. 1 Położenie administracyjne gminy Moryń



Źródło: www.gminypolskie.pl

Spółeczeństwo – liczba ludności i jej rozmieszczenie:

Tab. 1 Zaludnienie gminy w latach 2011-2014

Rok	Liczba mieszkańców
2011	4455 osób
2012	4437 osób
2013	4404 osoby
2014	4393 osoby

Źródło: Dane z gminy

Tab. 2 Liczba ludności gminy z podziałem na miejscowości stan na 31.12.2014 r.

Gmina Powiatu	Liczba ludności
Moryń	1626

*Program Ochrony Środowiska dla Gminy Moryń
na lata 2015-2018 z perspektywą na lata 2019-2020*

<i>Moryń-Dwór</i>	11
Witnica	750
<i>Wisław</i>	38
<i>Witniczka</i>	28
<i>Młynary</i>	24
<i>Mierno</i>	18
<i>Niwka</i>	11
Bielin	468
<i>Macierz</i>	41
Kłępicz	293
Przyjezierze	262
Stare Objezierze	257
<i>Skotnica</i>	1
Nowe Objezierze	218
Mirowo	171
Gądno	103
Dolsko	74
Ogółem	4393

Źródło: Dane z gminy

Liczba ludności zamieszkującej gminę Moryń w 2014 roku wynosiła 4393 mieszkańców. Miasto Moryń zamieszkuje 1626 mieszkańców co stanowi 37,01 % ludności gminy. Najmniejszą miejscowością pod względem liczebności mieszkańców jest Skotnica, którą zamieszkuje 1 mieszkaniec, co stanowi 0,02 % ludności gminy.

Obszar gminy zamieszkuje 4393 osoby przy średniej gęstości zaludnienia 35 osób/km².

Największymi miejscowościami gminy są:

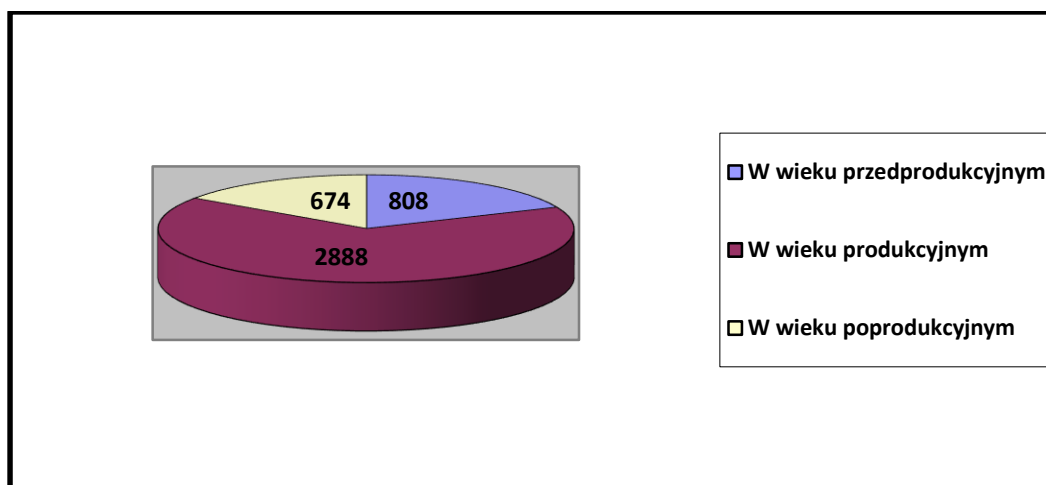
- 1) Moryń – 1626;
- 2) Witnica – 750;
- 3) Bielin – 468.

Ludność wiejska (62,99 % ogółu mieszkańców) zamieszkuje w 9 sołectwach.

Struktura wiekowa ludności:

- 1) w wieku przedprodukcyjnym – 18,49 %;
- 2) w wieku produkcyjnym – 66,09 %;
- 3) w wieku poprodukcyjnym – 15,42 %.

Wykres 1 - Struktura wiekowa ludności – stan na koniec roku 2013



Źródło: Urząd Statystyczny w Szczecinie – „Statystyczne Vademecum Samorządowca 2014”

3.2 Położenie fizyczno-geograficzne gminy

Miasto i Gmina Moryń położone są w południowej części Województwa Zachodniopomorskiego i Powiatu Gryfińskiego, na pograniczu dwóch krain fizycznogeograficznych - Pojezierza Myśliborskiego będącego częścią Pojezierza Zachodniopomorskiego i Równiny Gorzowskiej. Teren gminy znajduje się w otulinie i częściowo w granicach Cedyńskiego Parku Krajobrazowego. Park rozciąga się szerokim pasem wzdłuż krawędzi przełomu doliny Odry. Krajobraz Parku kształtuje pagórkowaty wał czołowo - morenowy tzw. Cedyński, z deniwelacją terenu dochodzącą do 140 m n.p.m. Ten urozmaicony pod względem form krajobraz kształtował się około 15 tys. lat temu w wyniku ustąpienia ostatniego zlodowacenia bałtyckiego. Morena czołowa zbudowana została z glin zwałowych, piasków, żwirów oraz kamiennych głazów. W wyniku nierównomiernego osadzania się materiałów mineralnych i wód roztopowych wykształciła się zróżnicowana

rzeźba terenu - z jednej strony pagórków, a z drugiej rozległych sandrów o wyrównanych powierzchniach utworzonych z piasków. Pagórkowata wysoczyzna morenowa na terenie Gminy Moryń jest mniej pofałdowana i znacznie niższa. W kierunku wschodnim morena czołowa jest coraz słabiej zaznaczona i na południu przechodzi w łagodną równinę. Charakterystycznymi elementami tego krajobrazu są jeziora - na terenie gminy jest zlokalizowanych blisko trzydzieści jezior i oczek śródpolnych. Największym z nich jest jezioro Morzycko, którego dno leży w kryptodepresji. Wody jeziora zasila rzeka Słubia, wypływająca z okolic Białęg (gmina Chojna), przepływająca przez jezioro Morzycko i uchodząca do Odry w pobliżu Starych Łysogórek.

Największymi zbiornikami wodnymi (powierzchnia powyżej 10 ha) są jeziora:

- 1) Morzycko – powierzchnia 342,7 ha;
- 2) Bielin - powierzchnia 27,4 ha;
- 3) Objezierze – powierzchnia 18,0 ha;
- 4) Mierno – powierzchnia 13,2 ha;
- 5) Kałuża – powierzchnia 11,5 ha;
- 6) Duże-But – powierzchnia 11,5 ha;
- 7) Stare Objezierze – powierzchnia 10,3 ha.

Infrastruktura energetyczna

Wszystkie miejscowości na terenie gminy Moryń są zelektryfikowane.

3.3 Użytkowanie terenu

Największą powierzchnię w gminie zajmują użytki rolne 7 213 ha (57,77 %), następnie lasy i zadrzewienia 3 478 ha (27,86 %). Pozostałe powierzchnie:

- 1) wody powierzchniowe 651 ha (5,21 %);
- 2) nieużytki 487 ha (3,90%);
- 3) tereny komunikacyjne 304 ha (2,43%);
- 4) grunty rolne zabudowane 128 ha (1,03%);
- 5) tereny mieszkalne 23 ha (0,18%);
- 6) inne tereny zabudowane 28 ha (0,22%);
- 7) tereny rekreacyjno-wypoczynkowe 48 ha (0,38%);
- 8) użytki kopalne 47 ha (0,38%);

9) pozostałe tereny 79 ha (0,63%)

Całkowita powierzchnia terenu w Gminie Moryń zajmuje 12 486 ha. Gmina pod względem użytkowania terenu jest obszarem o charakterze rolniczo-leśnym. Jest to teren atrakcyjny dla uprawiania turystyki i rekreacji.

3.4 Potencjał gospodarczy i rynek pracy

Rozwój gospodarczy Gminy Moryń związany jest z rozwojem funkcji rolniczych oraz turystycznych gminy. Gmina Moryń jest gminą o charakterze rolniczo – turystycznym, brak jest w niej większych zakładów przemysłowych.

Tab. 3 Podmioty gospodarki narodowej w rejestrze regon w 2013 r.

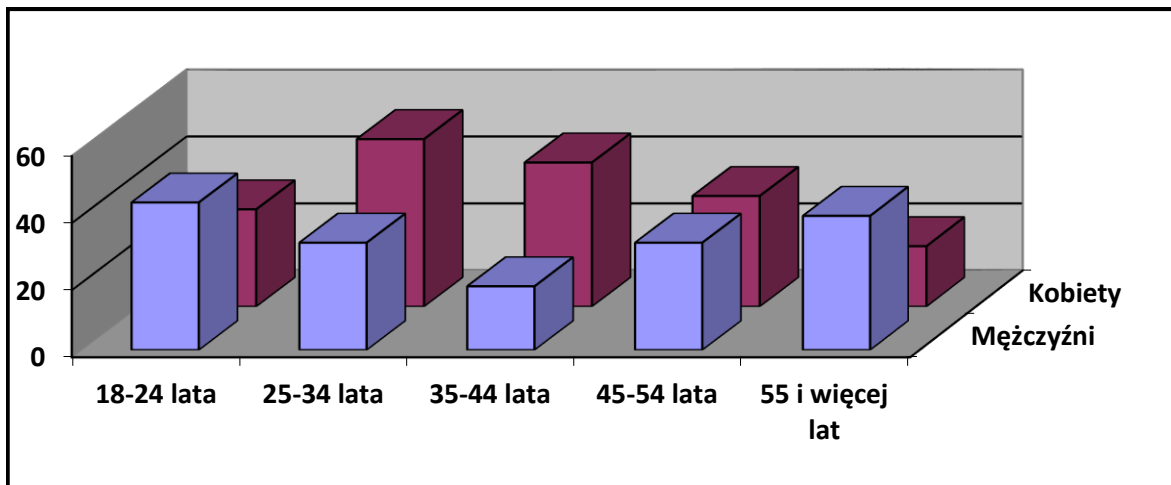
PODMIOTY GOSPODARKI NARODOWEJ W REJESTRZE REGON W 2013 r.	Liczba
Sektor rolniczy	21
Sektor Przemysłowy	27
Sektor budowlany	68
Osoby fizyczne prowadzące działalność gospodarczą	276

Źródło: Urząd Statystyczny w Szczecinie – „Statystyczne Vademecum Samorządowca 2014”

Spośród 276 podmiotów gospodarczych zarejestrowanych w gminie Moryń najliczniej reprezentowane są osoby fizyczne prowadzące działalność gospodarczą – 70,41 %, sektor budowlany – 17,35 %, sektor przemysłowy – 6,89 %, sektor rolniczy – 5,36 %.

Liczba bezrobotnych w gminie Moryń wyniosła 340 osób, w tym 73 osoby (29 kobiet) w wieku od 18 do 24 lat, 82 osoby (50 kobiet) w wieku od 25 do 34 lat, 62 osoby (43 kobiety) w wieku od 35 do 44 lat, 65 osób (33 kobiety) w wieku od 45 do 54 lat, 58 osób (18 kobiet) w wieku 55 i więcej lat.

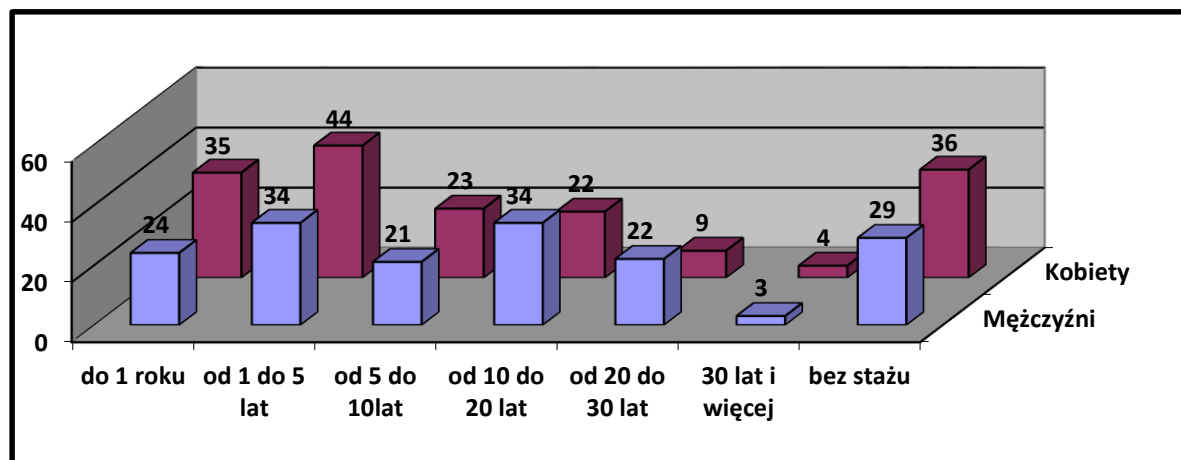
Wykres 2 - Bezrobocie według wieku i płci



Źródło: Urząd Statystyczny w Szczecinie – „Rynek pracy w województwie zachodniopomorskim w 2014 roku”

Najwięcej bezrobotnych (78 osób w tym 44 kobiety) jest wśród osób ze stażem pracy w przedziale od 1 do 5 lat natomiast najmniej (7 osób w tym 4 kobiety) wśród osób, których staż pracy przekracza 30 lat.

Wykres 3 - Bezrobocie według stażu pracy



Źródło: Urząd Statystyczny w Szczecinie – „Rynek pracy w województwie zachodniopomorskim w 2014 roku”

Udział bezrobotnych zarejestrowanych w liczbie ludności w wieku produkcyjnym wynosi 13,4 % dane za rok 2013. Świadczeń pomocy społecznej w roku 2014 udzielono 163 rodzinom, w których łączna ilość osób wynosi 493 co stanowi 11,22 % mieszkańców gminy. Na terenie gminy funkcjonuje 1 przychodnia i 1 apteka.

3.5 Rolnictwo

Rolnictwo odgrywa ważną rolę w tworzeniu struktury gospodarczej gminy Moryń. Udział użytków rolnych w porównaniu do całkowitej powierzchni gminy jest dość znaczny i wynosi 57,77 % (7 213 ha). Wśród roślin uprawnych przeważają zboża, rzepak, ziemniaki oraz buraki. Teren gminy charakteryzuje się korzystnymi warunkami stymulującymi rozwój rolnictwa.

Łączna ilość gospodarstw rolnych w gminie Moryń wynosi 353 (dane za 2014 r.) Najwięcej jest gospodarstw średnich. Liczba i struktura gospodarstw rolnych w gminie przedstawia się następująco:

Tab. 4 Powierzchnia gospodarstw rolnych w gminie Moryń

Lp.	Do 5 ha	Od 5 do 10 ha	Od 10 do 20 ha	Od 20 do 50 ha	Od 50 do 100 ha	Od 100 do 300 ha	Powyżej 300 ha	Razem
	ilość	ilość	ilość	ilość	ilość	ilość	ilość	ilość
1	222	40	31	30	18	7	5	353

Źródło: Dane z gminy

3.5 Komunikacja

Gmina jest dobrze skomunikowana z systemem komunikacji województwa i kraju.

Sieć dróg kołowych stanowią:

Droga krajowa:

- nr 31: Szczecin - Gryfino – Chojna – Mieszkowice – Kostrzyn.

Droga wojewódzka:

- nr 125: Bielinek – Lubiechów Dolny – Cedynia – Golice – Kłępicz – Moryń – Wierzchlas.

Ponadto istnieje dobrze rozwinięta sieć dróg powiatowych i gminnych.

Łącznie przez teren gminy Moryń przebiega 83,28 km dróg w tym:

- krajowych – 4,68 km,
- wojewódzkich – 17,80 km,
- powiatowych 48,80 km,
- gminnych – 12 km.

Większość dróg posiada nawierzchnię bitumiczną, o szerokości:

- jezdni 3,0 ÷ 6,0 m,
- pasa drogi 8,0 ÷ 12,0 m.

Siecią drogową zarządzają następujące organy administracyjne:

- drogi krajowe zarządzane przez Generalną Dyрекcję Dróg Krajowych i Autostrad (GDDKiA oddział Szczecin),
- drogi wojewódzkie zarządzane przez Zarząd Dróg Wojewódzkich w Koszalinie Rejon Dróg w Chojnie,
- drogi powiatowe zarządzane przez Zarząd Powiatu Gryfińskiego,
- drogi gminne zarządzane przez samorząd gminny.

Przez teren gminy Moryń przebiega nieczynna linia nr 411 Godków – Siekierki (odcinek o długości 13,5 km). Na terenie gminy kursują autobusy dowożące dzieci do szkół w Moryniu i Witnicy w oparciu o regularną linię komunikacyjną na trasie Nowe Objezierze - Kłępicz - Stare Objezierze - Moryń - Macierz - Bielin - Witnica - Witniczka - Chojna. Przez teren gminy Moryń przebiega linia kolejowa dwutorowa zelektryfikowana nr 273 relacji Szczecin-Kostrzyn. Linia przebiega przez miejscowości Witnica i Bielin.

3.6 Turystyka i rekreacja

Gmina Moryń niewątpliwie należy do jednego z najbardziej urokliwych i godnych obejrzenia zakątków naszego kraju. Duża ilość późnoromantycznego, granitowego budownictwa sakralnego oraz średniowieczny układ przestrzenny miasta (średniowieczny układ rozplanowania zabudowy wraz z fortyfikacjami i elementami kompozycyjnymi jak kościół, ratusz, bramy i furta oraz zabytkowe budynki mieszkalne i gospodarcze) oraz jezioro Morzycko wraz parkiem miejskim tworzą niepowtarzalny i indywidualny klimat, a także nadają miastu malowniczy charakter. Ogromne znaczenie w rozwoju turystyki w gminie Moryń odgrywają walory przyrodniczo-krajobrazowe. Rozwijająca się geoturystyka zaczyna być wyróżnikiem gminy Moryń na turystycznej mapie województwa. Szczególnie dużym zainteresowaniem cieszy się Aleja Gwiazd Plejstocenu czyli ścieżka edukacyjna na temat zwierząt epoki plejstocenu, na której ustawiono naturalnej wielkości modele zwierząt wraz z tablicami informacyjnymi a w nawierzchnie wbudowano tablice z „odciśniętymi” tropami tych zwierząt.

Na terenie gminy znajdują się następujące szlaki turystyczne:

*Program Ochrony Środowiska dla Gminy Moryń
na lata 2015-2018 z perspektywą na lata 2019-2020*

- Nordic Walking: szlak wokół murów obronnych – 1,7 km, szlak parkowy – 3,6 km, szlak wokół jeziora Morzycko – 7,4 km,
- Szlaki rowerowe szlak rowerowy wokół jeziora Morzycko,
- Trasy Geoturystyczne: GT-1 Trasa geoturystyczna południowa, GT-M Trasa geoturystyczna – okolice Morynia, ST-1 Turystyczny Szlak Wzgórz Morenowych.

Atrakcje turystyczne w gminie Moryń:

- Jezioro Morzycko i plaża miejska w Moryniu,
- Aleja Gwiazd Plejstocenu w Moryniu,
- Miejskie mury obronne w Moryniu,
- Kościół pw. Ducha Świętego w Moryniu,
- Stadnina Koni w Bielinie.

Walory przyrodnicze:

- Cedyński Park Krajobrazowy,
- Dolina rzeki Słubi,
- Wzgórza Morenowe.

Ciekawe miejsca:

- „Kamienny Ogród”,
- Regionalne Biuro Geoparku.

Ośrodki, hotele, pokoje gościnne:

- CKW "SZAFIR" w Moryniu,
- Stadnina Koni w Bielinie,
- Ośrodek wypoczynkowy „Gądo”,
- Szkolne Schronisko Młodzieżowe w Moryniu,
- Ośrodek Jeździecki "PODKOWA" w Skotnicy,
- Noclegi u "BEATY" w Moryniu,
- Agroturystyka "Pod Orzechami" w Moryniu,
- Pokoje Gościnne - Sabina i Jerzy Staszewscy w Moryniu,

- Wynajem Pokoi Tadeusz Kołaczyk.

Przez gminę przechodzi również Europejski Szlak Cysterski, na którym znajduje się Kościół pw. Wniebowzięcia NMP w Nowym Objezierzu.

Cyklicznymi imprezami kulturalnymi są:

- Jarmark Moryński,
- Bieg Dookoła Morynia i Jeziora Morzycko,
- Festiwal Rowerowy „Coobike20”,
- Festiwal Nauki „Dzień Głazu”.

4. OCENA STANU ŚRODOWISKA W POSZCZEGÓLNYCH OBSZARACH INTERWENCJI

4.1. Powietrze atmosferyczne

Teren gminy Moryń zgodnie z obowiązującymi przepisami Ustawy Prawo ochrony środowiska – pod względem jakości powietrza atmosferycznego monitorowy jest przez Wojewódzki Inspektorat Ochrony Środowiska w Szczecinie, w ramach Państwowego Monitoringu Środowiska. Uzyskane wyniki stanowią podstawę do określenia aktualnych parametrów jakościowych powietrza w skali regionu w ramach wykonywanej przez WIOŚ corocznej oceny jakości powietrza w województwie zachodniopomorskim, która odnosi się do poszczególnych stref. Zgodnie z Rozporządzeniem Ministra Środowiska w sprawie stref, w których dokonuje się oceny jakości powietrza z dnia 2 sierpnia 2012 r. (Dz. U. z 2012 r. poz. 914) gmina Moryń należąca do powiatu gryfińskiego stanowi część strefy zachodniopomorskiej oznaczonej kodem PL3203. Najbliższa stacja pomiarowa zlokalizowana jest w gminie Widuchowa, należącej do powiatu gryfińskiego. Jej właścicielem jest Wojewódzki Inspektorat Ochrony Środowiska w Szczecinie. Wykonywane są w niej pomiary ilości zanieczyszczeń w powietrzu, takich jak: NO, NO₂, NO_x, SO₂, O₃, PM₁₀, oraz dane meteorologiczne, automatycznie i manualnie.

Tab. 5 Stacja pomiarowa do monitorowania jakości powietrza w Widuchowej

Nazwa stacji	Widuchowa
Adres stacji	ul. Bulwary Rybackie 1, 74-120 Widuchowa
Krajowy Kod Stacji	ZpGryfWiduchowa003

*Program Ochrony Środowiska dla Gminy Moryń
na lata 2015-2018 z perspektywą na lata 2019-2020*

Typ stacji		Tła	
Właściciel stacji		WIOŚ SZCZECIN	
Parametry mierzone na stacji		Mierzone zanieczyszczenia	Metody pomiaru
Dwutlenek siarki		+	Pomiary automatyczne
Dwutlenek azotu		+	Pomiary automatyczne
Pył zawieszony	PM 10	+	Pomiary manualne
	PM 2,5	-	
	TSP	-	
	BS	-	
Ozon		+	Pomiary automatyczne
Tlenek azotu		+	Pomiary automatyczne
Mierzone parametry meteorologiczne			
Prędkość wiatru		+	
Kierunek wiatru		+	
Wilgotność względna		+	
Promieniowanie słoneczne		-	
Opady atmosferyczne		-	
Ciśnienie atmosferyczne		+	
Temperatura		+	

Źródło: www.wios.szczecin.pl -opracowanie własne

Zgodnie z prawem krajowym i dyrektywami unijnymi Wojewódzki Inspektor Ochrony Środowiska dokonuje oceny poziomów substancji w powietrzu, w danej strefie za rok poprzedni oraz odrębnie dla każdej substancji, dokonuje klasyfikacji stref, w których poziom odpowiednio:

- przekracza poziom dopuszczalny powiększony o margines tolerancji,
- mieści się pomiędzy poziomem dopuszczalnym, a poziomem dopuszczalnym powiększonym o margines tolerancji,
- nie przekracza poziomu dopuszczalnego,
- przekracza poziom docelowy,
- nie przekracza poziomu docelowego,
- przekracza poziom celu długoterminowego,
- nie przekracza poziomu celu długoterminowego.

Klasyfikacji stref dokonuje się oddzielnie dla dwóch grup kryteriów:

- określonych w celu ochrony zdrowia ludzi (klasyfikowane są wszystkie strefy),
- określonych w celu ochrony roślin (z klasyfikacji wyłączone są strefy-aglomeracje powyżej 250 tys. mieszkańców oraz strefy-miasta powyżej 100 tys. mieszkańców).

Rozporządzenie Ministra Środowiska z dnia 24 sierpnia 2012 r. w sprawie poziomów niektórych substancji w powietrzu (Dz. U. z 2012 r., poz. 1031) określa poziomy odniesienia dla niektórych substancji w powietrzu, zróżnicowane ze względu na ochronę zdrowia ludzi i ochronę roślin. Określa ono poziomy dla niektórych substancji w powietrzu, zróżnicowane ze względu na ochronę zdrowia ludzi, ochronę roślin, terminy ich osiągnięcia, okresy, dla których uśrednia się wyniki pomiarów, dopuszczalne częstości przekraczania tych poziomów oraz marginesy tolerancji. W ocenie przeprowadzonej pod kątem spełnienia kryteriów ustanowionych w celu ochrony zdrowia, uwzględniono: dwutlenek siarki SO₂, dwutlenek azotu NO₂, tlenek węgla CO, benzen C₆H₆, ozon O₃, pył zawieszony PM₁₀, Pm 2,5, metale (ołów, arsen, nikiel i kadm) i benzo(a)piren. W ocenie dokonanej pod kątem spełnienia kryteriów odniesionych do ochrony roślin uwzględniono: dwutlenek siarki SO₂, tlenki azotu NO_x i ozon O₃.

Dla dwutlenku siarki (SO₂), dwutlenku azotu (NO₂), tlenku węgla (CO), benzenu (C₆H₆), pyłu PM₁₀, pyłu PM_{2,5} i ołowiu (Pb) w pyłe PM₁₀ określone są poziomy dopuszczalne.

Poziom dopuszczalny – jest to poziom substancji, który ma być osiągnięty w określonym terminie i który po tym terminie nie powinien być przekraczany; poziom dopuszczalny jest standardem jakości powietrza. Poziomy dopuszczalne są określone pod kątem ochrony zdrowia ludzi i ochrony roślin.

Dla ozonu (O₃), pyłu drobnego PM_{2,5}, metali ciężkich: arsenu (As), niklu (Ni), kadmu (Cd) oraz benzo(a)pirenu określony jest poziom docelowy.

Poziom docelowy – jest to poziom substancji, który ma być osiągnięty w określonym czasie za pomocą ekonomicznie uzasadnionych działań technicznych i technologicznych; poziom ten ustala się w celu unikania, zapobiegania lub ograniczania szkodliwego wpływu danej substancji na zdrowie ludzi lub środowisko jako całość. Poziomy docelowe są określone pod kątem ochrony zdrowia ludzi i ochrony roślin.

Dla ozonu (O₃) określone są poziomy celu długoterminowego.

Poziom celu długoterminowego – jest to poziom substancji, poniżej którego, zgodnie ze stanem współczesnej wiedzy, bezpośredni szkodliwy wpływ na zdrowie ludzi lub środowisko jako całość jest mało prawdopodobny; poziom ten ma być osiągnięty w długim okresie czasu, z wyjątkiem sytuacji, gdy nie może być osiągnięty za pomocą ekonomicznie uzasadnionych działań technicznych i technologicznych. Poziomy celu długoterminowego są określone pod kątem ochrony zdrowia ludzi i ochrony roślin. Głównym celem oceny jakości powietrza jest

dokonanie klasyfikacji stref w oparciu o dopuszczalne poziomy substancji, poziomy docelowe i poziomy celów długoterminowych z uwzględnieniem kryteriów ze względu na ochronę zdrowia oraz ochronę roślin.

Strefy klasyfikuje się według następujących klas:

klasa A – gdy poziom zanieczyszczeń nie przekracza poziomu dopuszczalnego, nie jest wymagane prowadzenie działań na rzecz poprawy jakości powietrza,

klasa B – gdy poziom zanieczyszczeń chociaż jednej substancji mieści się pomiędzy poziomem dopuszczalnym a poziomem dopuszczalnym powiększonym o margines tolerancji, należy określić obszary przekroczeń wartości dopuszczalnych, a także przyczyny ich występowania (dotyczy wyłącznie pyłu PM_{2,5}),

klasa C – gdy poziom zanieczyszczeń chociaż jednej substancji przekracza poziom dopuszczalny powiększony o margines tolerancji, należy określić obszary przekroczeń oraz dążyć do osiągnięcia wartości kryterialnych, niezbędne jest opracowanie Programu Ochrony Powietrza POP,

klasa C2 - poziom stężeń przekracza wartość docelową ustanowioną dla pyłu PM_{2,5}; należy dążyć do osiągnięcia wartości kryterialnych,

klasa D1 - poziom stężeń ozonu nie przekracza poziomu celu długoterminowego; nie jest wymagane prowadzenie działań na rzecz poprawy jakości powietrza,

klasa D2 - poziom stężeń ozonu przekracza poziom celu długoterminowego; należy dążyć do osiągnięcia poziomu celu długoterminowego do roku 2020.

Klasyfikacja przeprowadzona w oparciu o parametry kryterialne pod kątem ochrony zdrowia i ochrony roślin została przedstawiona w poniższych tabelach .

Tab. 6 Klasyfikacja strefy zachodniopomorskiej PL.3203 ze względu na poszczególne zanieczyszczenia pod kątem ochrony zdrowia

Nazwa strefy	Symbol klasy wynikowej dla poszczególnych zanieczyszczeń dla obszaru całej strefy												
	SO ₂	NO ₂	CO	C ₆ H ₆	PM ₁₀	PM _{2,5}	Pb	As	Cd	Ni	BaP	O ₃ (dc)	O ₃ (dt)
strefa zachodniopomorska	A	A	A	A	C	C1	A	A	A	A	C	A	D2

Źródło: Informacje o stanie środowiska w powiecie gryfińskim w 2014r.

Tab. 7 Klasyfikacja strefy zachodniopomorskiej PL.3203 ze względu na poszczególne zanieczyszczenia pod kątem ochrony roślin

Nazwa strefy	Symbol klasy wynikowej dla poszczególnych zanieczyszczeń w strefie			
	SO ₂	NO _x	O ₃ (dc)	O ₃ (dt)
strefa zachodniopomorska	A	A	A	D2

(dc)- poziom docelowy, (dt)- poziom celu długoterminowego

Źródło: Roczna ocena jakości powietrza w województwie zachodniopomorskim za 2014 rok.

Głównym czynnikiem wpływającym niekorzystnie na stan powietrza atmosferycznego; na obszarze strefy zachodniopomorskiej, a więc także gminy Moryń; jest niska emisja oraz emisje ze źródeł liniowych. Zarówno przestarzałe, indywidualne systemy grzewcze stosowane w budownictwie mieszkaniowym i w obiektach użyteczności publicznej, jak i wtórne pylenie z podłoża spowodowane stale zwiększającym się ruchem komunikacyjnym stanowią istotne źródło zanieczyszczenia powietrza pyłem. W 2014r. na terenie strefy zachodniopomorskiej na trzech stanowiskach pomiarowych (dwóch w Szczecinku i jednym w Myśliborzu) odnotowano przekroczenia standardu jakości powietrza przez stężenie 24 - godzinne pyłu PM10. Najwyższe wartości stężeń pyłu zarejestrowano w okresach grzewczych. W okresie letnim nie odnotowano przekroczeń poziomu dopuszczalnego. W związku z czym, jako główną przyczynę przekroczeń, wskazuje się niską emisję pochodzącego z indywidualnego ogrzewania mieszkań. W tym samym roku odnotowano również przekroczenie stężenia benzo(a)pirenu na stanowiskach pomiarowych w Szczecinku, Widuchowej i Myśliborzu, który stanowi istotny czynnik zagrażający jakości powietrza w skali ogólnokrajowej, a którego wysokie stężenia uwarunkowane są sezonowym ogrzewaniem mieszkań.

Z uwagi na powyższe, aby zmniejszyć zjawisko niskiej emisji należy podjąć działania zmierzające do rozbudowy zintegrowanego systemu ciepłowniczego oraz stosowania ekologicznych nośników energii, a także zwiększyć pozyskiwanie energii ze źródeł odnawialnych. Kociołnice znajdujące się na terenie Gminy Moryń przedstawiono w tabeli nr 8.

Tab. 8 Wykaz największych kotłowni znajdujących się na terenie Gminy Moryń stan na 31.12.2014r.

Lp.	Nazwa i adres zakładu w którym zlokalizowana jest kotłowni	Rodzaj kotłowni	Rodzaj stosowanego paliwa
1.	Miejski Ośrodek Kultury w Moryniu, ul. Szeroka 12, 74-503 Moryń	Kotłownia opalana paliwem stałym	Węgiel kamienny
2.	Dom Pomocy Społecznej ul. Rynkowa 21, 74-503 Moryń	Kotłownia opalana paliwem płynnym	Olej opałowy
3.	Wspólnota Mieszkaniowa przy ulicy Lipowej 10ABC, ul. Lipowa 10ABC, 74-503 Moryń	Kotłownia opalana paliwem płynnym	Olej opałowy
4.	Zakład Rolny „MORYŃ” Sp. z o. o. Moryń Dwór, 74-503 Moryń	Kotłownia opalana paliwem stałym	Węgiel kamienny Drewno
5.	Szczecińska Energetyka Ciepła	Kotłownia – Moryń Spalanie pal. stałych	Węgiel kamienny
6.	Zakład Gospodarki Komunalnej i Mieszkaniowej w Moryniu, ul. Wąska 2A, 74-127 Moryń	Kotłownia opalana paliwem stałym,	Węgiel kamienny
7.	Szkoła Filialna w Witnicy, ul. Moryńska 15, 74-503 Moryń	Kotłownie opalane paliwem stałym	Węgiel kamienny

*Program Ochrony Środowiska dla Gminy Moryń
na lata 2015-2018 z perspektywą na lata 2019-2020*

Lp.	Nazwa i adres zakładu w którym zlokalizowana jest kotłowni	Rodzaj kotłowni	Rodzaj stosowanego paliwa
8.	Zespół Szkół w Moryniu ul. Dworcowa 6A, 74-503 Moryń	Dwie Kotłownie opalane paliwem ekologicznym i płynnym	Pelet, Olej opałowy
9.	Świetlice wiejskie: Bielin, Kłępicz, Nowe Objezierze, Gądno,	4 Kotłownie opalane paliwem stałym	Węgiel kamienny
10.	Świetlice wiejskie: Przyjezierze, Stare Objezierze, Mirowo, Dolsko	4 Instalacje grzewcze elektryczne	-

Źródło: dane z gmin

W ostatnich latach nie obserwuje się spadkowej tendencji stężeń pyłu PM10 oraz benzo(a)piranu, a średnioroczne wartości w punktach pomiarowych utrzymują się na podobnym poziomie. Dla strefy zachodniopomorskiej obowiązuje Program Ochrony Powietrza oraz plan działań krótkoterminowych przyjęty Uchwałą Nr XXVIII/388/13 Sejmiku Województwa Zachodniopomorskiego z dnia 29 października 2013 roku. „Program” ten ma na celu osiągnięcie dopuszczalnych lub docelowych poziomów substancji w powietrzu dla stref, w których poziom choćby jednej substancji przekracza poziom dopuszczalny lub docelowy. Zakłada on także przywrócenie naruszonych standardów jakości powietrza, poprawę jakości życia mieszkańców, podwyższenie standardów cywilizacyjnych oraz poprawę atrakcyjności miast.

4.2. Klimat akustyczny

Nadmierny hałas w środowisku to niepożądane lub szkodliwe dźwięki spowodowane działalnością człowieka na wolnym powietrzu, a także hałas emitowany przez środki transportu, ruch drogowy, ruch kolejowy, ruch samolotowy oraz hałas pochodzący z obszarów działalności przemysłowej. Na terenie gminy Moryń natężenie hałasu w ostatnich latach znacznie wzrasta. Jest to spowodowane rozwojem komunikacji drogowej. Pozostałymi źródłami hałasu w gminie są: transport kolejowy, imprezy masowe, zakłady

produkcyjno- usługowe. Wskaźnikiem oceny hałasu jest, przyjęty zgodnie z ustawą, równoważny poziom dźwięku A wyrażony w decybelach (dB). Poziom ten stanowi uśrednioną wartość w odniesieniu do pory doby (dzień od 6.00 do 22.00 lub noc od 22.00 do 6.00). Wartości dopuszczalne poziomu równoważnego hałasu określa rozporządzenie Ministra Środowiska z dnia 14 czerwca 2007 r. w sprawie dopuszczalnych poziomów hałasu w środowisku (Dz. U. z 2014 r., poz.112 j. t.).

Tab. 9 Dopuszczalne poziomy hałasu w środowisku powodowanego przez poszczególne grupy źródeł hałasu, z wyłączeniem hałasu powodowanego przez starty, lądowania i przeloty statków powietrznych oraz linie elektroenergetyczne, wyrażone wskaźnikami L_{AeqD} i L_{AeqN} , które to wskaźniki mają zastosowanie do ustalania i kontroli warunków korzystania ze środowiska, w odniesieniu do jednej doby

Rodzaj terenu	Dopuszczalny poziom hałasu w [dB]			
	L_{AeqD} przedział czasu odniesienia równy 16 godzinom	L_{AeqN} przedział czasu odniesienia równy 8 godzinom	L_{AeqD} przedział czasu odniesienia równy 8 najmniej korzystnym godzinom dnia kolejno po sobie następującym	L_{AeqN} przedział czasu odniesienia równy 1 najmniej korzystnej godzinie nocy
a) Strefa ochronna „A” uzdrowiska b) Tereny szpitali poza miastem	50	45	45	40
a) Tereny zabudowy mieszkaniowej jednorodzinnej b) Tereny zabudowy związanej ze stałym lub czasowym pobytem dzieci i młodzieży ²⁾ c) Tereny domów opieki społecznej d) Tereny szpitali w miastach	61	56	50	40

*Program Ochrony Środowiska dla Gminy Moryń
na lata 2015-2018 z perspektywą na lata 2019-2020*

a) Tereny zabudowy mieszkaniowej wielorodzinnej i zamieszkania zbiorowego b) Tereny zabudowy zagrodowej c) Tereny rekreacyjno-wypoczynkowe ²⁾ d) Tereny mieszkaniowo - usługowe	60	56	55	45
a) Tereny w strefie śródmiejskiej miast powyżej 100 tys. Mieszkańców ³⁾	68	60	55	45

Objaśnienia:

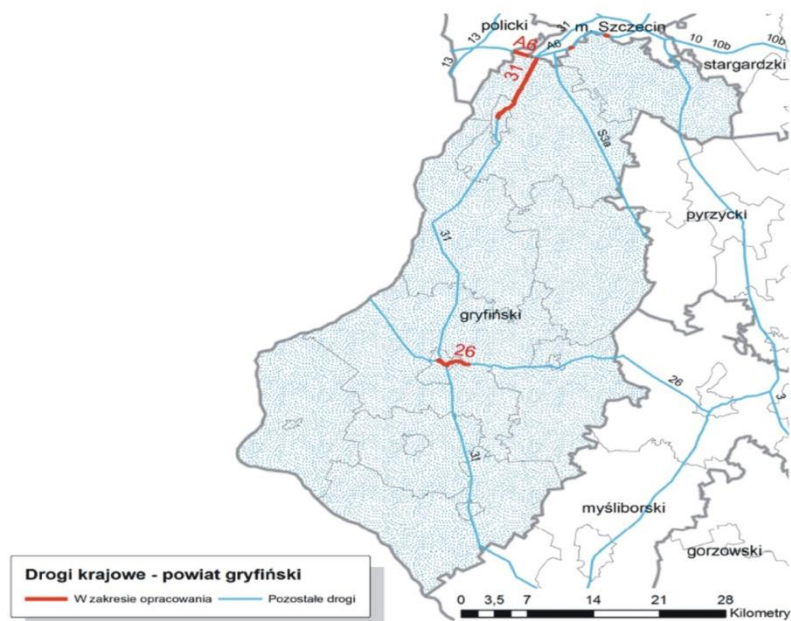
- ¹⁾ Wartości określone dla dróg i linii kolejowych stosuje się także dla torowisk tramwajowych poza pasem drogowym i kolei linowych.
- ²⁾ W przypadku niewykorzystywania tych terenów, zgodnie z ich funkcją, w porze nocy, nie obowiązuje na nich dopuszczalny poziom hałasu w porze nocy.
- ³⁾ Strefa śródmiejska miast powyżej 100 tys. mieszkańców to teren zwartej zabudowy mieszkaniowej z koncentracją obiektów administracyjnych, handlowych i usługowych. W przypadku miast, w których występują dzielnice o liczbie mieszkańców powyżej 100 tys., można wyznaczyć w tych dzielnicach strefę śródmiejską, jeżeli charakteryzuje się ona swą zabudową mieszkaniową z koncentracją obiektów administracyjnych, handlowych i usługowych.

4.2.1. Hałas drogowy

Hałas generowany przez pojazdy samochodowe jest dominującym źródłem, mogącym w znaczący sposób wpływać na klimat akustyczny na terenie gminy. Na poziom hałasu komunikacyjnego mają wpływ różne czynniki: natężenie ruchu, płynność ruchu, stan nawierzchni ciągów komunikacyjnych. Na terenie gminy Moryń występuje jedna droga krajowa mająca wpływ na hałas komunikacyjny. Droga nr 31 odcinek Chojna- Witnica- Mieszkowice.

Na zlecenie Generalnej Dyrekcji Dróg Krajowych i Autostrad w Szczecinie w styczniu 2012 roku zostały przeprowadzone pomiary hałasu drogowego na drodze krajowej nr 31 przebiegającej przez teren gminy Moryń oraz sporządzone mapy akustyczne dla ww. obszaru.

Rys. 2 Zakres opracowania map akustycznych na terenie powiatu gryfińskiego



Źródło: Mapy akustyczne wykonane na zlecenie GDDKiA w Szczecinie- 4 styczeń 2012r.

Tab. 10 Poziomy dźwięku w środowisku określone poprzez wskaźnik L_{DWN} - powiat gryfiński.

Wskaźnik L_{DWN}	Powiat gryfiński				
	50-60 dB	60-65 dB	65-70 dB	70-75 dB	>75 dB
Poziomy dźwięku w środowisku	stan warunków akustycznych				
	nieдобry		zły		bardzo zły
Powierzchnia obszarów zagrożonych w danym zakresie [km ²]	1,798	0,953	0,487	0,324	0,110
Liczba lokali mieszkalnych w danym zakresie [tys.]	0,104	0,071	0,123	0,237	0,010
Liczba zagrożonych mieszkańców w danym zakresie [tys.]	0,345	0,237	0,413	0,796	0,034

Tab. 11 Poziomy dźwięku w środowisku określone przez wskaźnik L_N – powiat gryfiński

Wskaźnik L_N	Powiat gryfiński				
	50-60 dB	60-65 dB	65-70 dB	70-75 dB	>75 dB
Poziomy dźwięku w środowisku	stan warunków akustycznych				
	nieдобry		zły		bardzo zły
Powierzchnia obszarów zagrożonych w danym zakresie [km ²]	1,334	0,663	0,381	0,147	0,050
Liczba lokali mieszkalnych w danym	0,084	0,097	0,216	0,077	0

*Program Ochrony Środowiska dla Gminy Moryń
na lata 2015-2018 z perspektywą na lata 2019-2020*

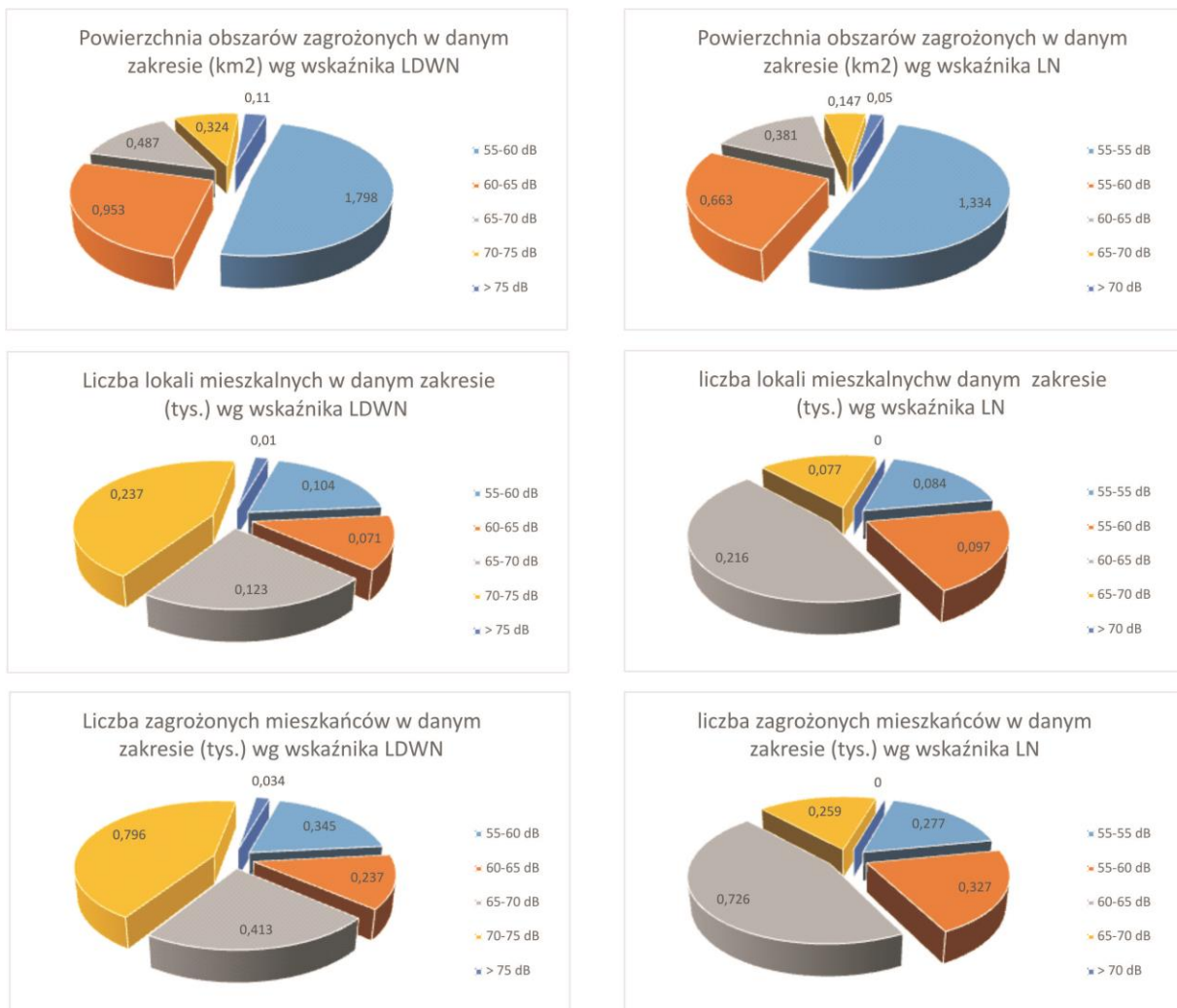
zakresie [tys.]					
Liczba zagrożonych mieszkańców w danym zakresie [tys.]	0,277	0,327	0,726	0,259	0

Źródło: Mapy akustyczne wykonane na zlecenie GDDKiA w Szczecinie – 4 stycznia 2012 r

Wskaźnik L_{DWN} - długookresowy średni poziom dźwięku A wyrażony w decybelach (dB), wyznaczony w ciągu wszystkich dob w roku z uwzględnieniem pory dnia (rozumianej jako przedział czasu od godz. 6.00 do godz. 18.00), pory wieczoru (rozumianej jako przedział czasu od godz. 18.00 do godz. 22.00) oraz pory nocy (rozumianej jako przedział czasu od godz. 22.00 do godz. 6.00).

Wskaźnik L_N - długookresowy średni poziom dźwięku A wyrażony w decybelach (dB), wyznaczony w ciągu wszystkich pór nocy w roku (rozumianych jako przedział czasu od godz. 22.00 do godz. 6.00).

Wykres 4 Powierzchnia obszarów zagrożonych w danym zakresie [km²], liczba lokali mieszkalnych w danym zakresie [tys.] oraz liczba zagrożonych mieszkańców w danym zakresie [tys.], według wskaźnika L_{DWN} i L_N na terenie powiatu gryfińskiego.



Kolejną omawianą kategorią dróg przebiegających przez teren gminy Moryń są drogi wojewódzkie. Przez analizowany obszar przebiega droga wojewódzka nr 125 relacji: Granica Państwa- Cedynia –Moryń- Wierzchlas. Na podstawie danych uzyskanych z Zarządu Dróg Wojewódzkich w Chojnie pomiary natężenia ruchu dobowego na drogach wojewódzkich

wykonywane są co 5 lat. Ostatnie pomiary natężenia ruchu wykonywane były w 2010r., przedstawione zostały w tabeli Nr 12. Przy takim natężeniu ruchu zasięg oddziaływania akustycznego jest niewielki. Pomiary w zakresie hałasu komunikacyjnego wykonywane były przez PPIS w Gryfinie jedynie w punkcie pomiarowym zlokalizowanym w miejscowości Cedynia. Jednakże nie odnotowano tam przekroczeń dopuszczalnego poziomu hałasu.

Tab. 12 Średni dobowy ruch na drodze wojewódzkiej nr 125 wykonany w 2010 r.

Nr punktu pomiarowego	Nr drogi	Opis odcinka	Pojazdy samochodowe ogółem
32062	125	Gr. Państwa- Cedynia	639
32063	125	Cedynia-Moryń	687
32064	125	Moryń- Wierzchlas	756

Źródło: <http://www.zzdw.koszalin.p.>

Na terenie gminy znajdują się również drogi powiatowe i gminne. Brak jest natomiast danych dotyczących natężenia ruchu na drogach powiatowych oraz gminnych. Można przyjąć, że będzie on jeszcze mniejszy niż na drogach krajowych i wojewódzkich. Przez teren gminy Moryń przebiega także linia kolejowa, dwutorowa, zelektryfikowana nr 273, relacji Wrocław – Szczecin zwana linią Nadodrzańską. Jest to linia typu magistralnego, na której ruch pociągów na odcinku od Mieszkowic do Witnicy wynosi średnio około 19 pociągów towarowych oraz około 16 pociągów pasażerskich na dobę. Linia ta przebiega przez miejscowości Bielin i Witnicę.

4.2.2 Hałas przemysłowy

Hałas przemysłowy charakteryzuje się długotrwałością występowania przez zmianowy charakter pracy, a także czasowymi, krótkotrwałymi dużymi natężeniami. Źródłem hałasu na terenie gminy są przede wszystkim zakłady produkcyjno- usługowe. Rozwój gospodarczy powoduje powstawanie nowych zakładów oraz rozbudowę lub modernizację już istniejących. Działające zakłady, szczególnie usytuowane w bezpośrednim sąsiedztwie terenów wymagających ochrony akustycznej, są często źródłem uciążliwości hałasowej dla otoczenia. Ochrona przed hałasem polega na zapobieganiu przekroczenia dopuszczalnych poziomów hałasu. Organem właściwym w sprawach dotyczących nadmiernej emisji hałasu do środowiska powodowanej przez przedsiębiorców jest Starosta Powiatu Gryfińskiego natomiast przez osoby fizyczne burmistrz gminy.

4.3. Promieniowanie elektromagnetyczne

Zagadnienia z zakresu ochrony przed promieniowaniem elektromagnetycznym zawarte są w ustawach: Prawo ochrony środowiska, Prawo budowlane i Planowanie i zagospodarowanie przestrzenne. Pomiarów monitoringowych pól elektromagnetycznych (PEM) prowadzone są w cyklu trzyletnim zgodnie z rozporządzeniem Ministra Środowiska z dnia 12 listopada 2007r. w sprawie zakresu i sposobu prowadzenia okresowych badań poziomów pól elektromagnetycznych w środowisku (Dz. U Nr 221, poz. 1645). Badania prowadzone są przez Wojewódzki Inspektorat Ochrony Środowiska w Szczecinie. W 2013r. przeprowadzone zostały pomiary promieniowania elektromagnetycznego w pięciu punktach. Wyniki pomiarów przedstawiono w tabeli nr 13.

Tab. 13 Wyniki pomiarów monitoringu PEM na terenie powiatu gryfińskiego w 2013r.

Lp.	Miejscowość	Gmina	Lokalizacja punktu pomiarowego ¹	Wynik pomiaru (V/m)	Niepewność pomiaru (V/m)
1	Mieszkowice	Mieszkowice	Pozostałe miasta	0,24	0,07
2	Banie	Banie	Pozostałe miasta	0,38	0,12
3	Widuchowa	Widuchowa	Tereny wiejskie	0,24	0,08
4	Stare Czarnowo	Stare Czarnowo	Tereny wiejskie	0,31	0,10
5	Strzeszów	Trzcińsko Zdrój	Tereny wiejskie	0,35	0,11

1) Zgodnie z punktem 1 zał. 1 z rozporządzeniem Ministra Środowiska z dnia 12 listopada 2007r. w sprawie zakresu i sposobu prowadzenia okresowych badań poziomów pól elektromagnetycznych w środowisku (Dz. U Nr 221, poz. 1645).

Źródło: Informacje o stanie środowiska w powiecie gryfińskim w 2013r.

Zmierzone wartości były znacznie poniżej wartości dopuszczalnej (7 V/m) określonej w rozporządzeniu Ministra Środowiska z dnia 30 października 2003r. w sprawie dopuszczalnych pól elektromagnetycznych w środowisku oraz sposobu sprawdzania dotrzymania tych poziomów (Dz. U Nr 192, poz. 1883).

Z punktu widzenia ochrony środowiska i zdrowia człowieka najistotniejszym w zakresie promieniowania elektromagnetycznego jest promieniowanie niejonizujące, które obejmuje pola elektromagnetyczne w przedziale od 0 do 300 GHz. Podstawowymi źródłami tego rodzaju pól, na terenie gminy Moryń, są stacje bazowe telefonii komórkowej. Promieniowanie elektromagnetyczne generowane jest przez anteny stacji podczas ich pracy, a częstotliwość emitowanych pól wynosi maksymalnie 2100 GHz. Na terenie gminy Moryń

zlokalizowanych jest około 5 stacji bazowych telefonii komórkowej, poniżej przedstawiono ich wykaz wraz z operatorami.

Tab. 14 Wykaz stacji bazowych zlokalizowanych na terenie gminy Moryń.

Lokalizacja stacji bazowej	Operator stacji bazowej
Witnica	Orange
Gądno	Plus
Skotnica	T-Mobile
Stare Objezierze (obręb Stare Objezierze a lokalizacja przy zrehabilitowanej kopalni kruszyw LAFARGE),	Polkomtel
Stare Objezierze	Espol

Źródło: dane z gminy

4.4 Zasoby i jakość wód

4.4.1. Zasób wód podziemnych

Wody podziemne to podstawowe źródło zaopatrzenia ludności w wodę pitną. Na terenie gminy Moryń zasoby wód podziemnych o znaczeniu użytkowym, występują głównie w utworach czwartorzędowych, rzadziej w trzeciorzędowych. W obrębie utworów czwartorzędowych występują dwa poziomy wodonośne: gruntowy i wgłębny (międzyglinowy i podglinowy). Poziomy wodonośne rozdzielone są iłami i mułkami zastoiskowymi o miąższości do ok. 30 m. Poziom gruntowy występuje głównie w obrębie dolin rzecznych. Poziom ten, ze względu na korzystne parametry hydrogeologiczne i jakościowe, jest często ujmowany. Wody poziomu trzeciorzędowego występują w piaskach wodonośnych z nakładem nieprzepuszczalnych iłów lub słabo przepuszczalnych glin morenowych, na głębokości od 60 do 100 m. Poziom ten zasilany jest w drodze przesączania z nadległych poziomów.

Tab. 15 Wykaz ujęć wód podziemnych na terenie gminy Moryń

Lp.	lokalizacja	użytkownik	Ilość studni czynnych	faktyczny pobór wód ogółem w m ³ /rok	cele poboru wód
1.	Moryń ul. Wodna	ZGKiM w Moryniu	3	72470	bytowe
2.	Mirowo	ZW Goleniów	2	37393	socialno-

*Program Ochrony Środowiska dla Gminy Moryń
na lata 2015-2018 z perspektywą na lata 2019-2020*

					bytowe
3.	Gądno	ZW Goleniów	1	17603	socjalno- bytowe
4.	Kłępicz	ZW Goleniów	2	32211	socjalno- bytowe
5.	Przyjezierze	ZW Goleniów	2	21943	socjalno- bytowe
6.	Witnica	ZW Goleniów	2	32575,5	socjalno- bytowe
7.	Bielin	Stadnina Koni Bielin Sp. z o.o.	2	10100	socjalno- bytowe

Źródło: dane z gminy

Badania wód podziemnych prowadzone są na poziomie krajowym w ramach monitoringu diagnostycznego i operacyjnego. Monitoring diagnostyczny wykonywany jest raz na trzy lata, natomiast monitoring operacyjny prowadzony jest co roku. Badania wykonuje Państwowy Instytut Geologiczny – Państwowy Instytut Badawczy (PIG-PIB). Na terenie powiatu gryfińskiego znajdują się trzy obszary jednolitych części wód podziemnych (JCWPd) 4, 24, 25, które objęte są badaniami w ramach monitoringu diagnostycznego. Są to obszary zagrożone nieosiągnięciem dobrego stanu chemicznego i ilościowego wód podziemnych, ze szczególnym uwzględnieniem obszarów narażonych na zanieczyszczenia związkami azotu pochodzenia rolniczego. Ocena jakości wód podziemnych wykonana została w oparciu o rozporządzenie Ministra Środowiska z dnia 23 lipca 2008r. w sprawie kryteriów i sposobu oceny stanu wód podziemnych (Dz. U. Nr 143, poz. 896). Zgodnie z tym rozporządzeniem wyróżniamy V Klas czystości wód:

Klasa I- wody bardzo dobrej jakości,

Klasa II- wody dobrej jakości,

Klasa III- wody zadawalającej jakości,

Klasa IV- wody niezadawalającej jakości,

Klasa V- wody złej jakości.

Na terenie powiatu Gryfińskiego w 2013r. w ramach monitoringu krajowego i regionalnego dokonano oceny jakości wód podziemnych w dwóch punktach pomiarowych: Dobropole Gryfińskie, Stare Czarnowo. Na terenie gminy Moryń nie prowadzono pomiarów.

4.4.2. Zasób wód powierzchniowych

Sieć hydrologiczną gminy Moryń tworzą trzy ciek wodne: rzeka Słubia, rzeka Kurzyca, rzeka Rurzyca.

Rzeka Słubia -wypływa z jeziora Białęgi o powierzchni 28ha. Większość terenu zlewni Słubi stanowią obszary zalesione. Rzeka przepływa przez szereg jezior, z których największe to Morzycko i Narost. Uchodzi do Odry w pobliżu Starych Łysogórek. Całkowita długość rzeki wynosi 30,2km, a powierzchnia zlewni 177,5km².

Rzeka Kurzyca- jej początkiem jest sieć rowów na meliorowanym torfowisku na południe od miejscowości Białęgi. Całkowita długość rzeki wynosi 22,3km, a powierzchnia zlewni wynosi 159,2 km².

Rzeka Rurzyca- jest prawobrzeżnym dopływem Odry o długości 44,4 km o bardzo krętym biegu. Jej źródła znajdują się na południowy wschód od miejscowości Gogolice. Przepływa przez jeziora Klasztorne i Przygłowskie. Podpiętrzenie wód Odry powoduje częste podtapianie terenów leżących w strefie ujściowego odcinka rzeki. Całkowita powierzchnia zlewni rzeki wynosi 417km² i znajduje się na Pojezierzu Trzcińskim. Ważnym dopływem rzeki jest **rzeka Kalica** o długości 14 km przepływająca przez teren Gminy Moryń.

Ocenę jakości wód powierzchniowych reguluje rozporządzenie Ministra Środowiska z dnia 22 października 2014 r. w sprawie sposobu klasyfikacji stanu jednolitych części wód powierzchniowych oraz środowiskowych norm jakości dla substancji priorytetowych (Dz. U. poz. 1482) oraz wytyczne Głównego Inspektora Ochrony Środowiska. Stan ekologiczny wód powierzchniowych ocenia się na podstawie wyników badań elementów biologicznych, fizykochemicznych i substancji szczególnie szkodliwych. Należy uwzględnić również stan elementów hydromorfologicznych. Badania jakości wód rzek na terenie powiatu gryfińskiego wykonywane są w ramach monitoringu operacyjnego, diagnostycznego i monitoringu terenów chronionych prowadzonego przez Wojewódzki Inspektorat Ochrony Środowiska w Szczecinie. W trzyletnim okresie badania objęto 115 jednolitych części wód rzecznych z czego 9 znajduje się na terenie powiatu gryfińskiego a 3 na terenie gminy Moryń. Wyniki wstępnej oceny JCW (jednolite części wód rzek na terenie powiatu gryfińskiego przedstawia tabela nr 16).

*Program Ochrony Środowiska dla Gminy Moryń
na lata 2015-2018 z perspektywą na lata 2019-2020*

Tab. 16 Wyniki wstępnej oceny jednolitych części wód powierzchniowych w badanych latach 2010-2013 na terenie powiatu gryfińskiego .

Lp	Nazwa JCWP	Rok badań	Klasa elementów biologicznych	Wskaźnik decydujący o ocenie	Klasa elementów hydromorfologicznych	Klasa elementów fizykochemicznych	Specyficzne zanieczyszczone syntetyczne i niesyntetyczne	Stan / potencjał ekologiczny	Stan chemiczny	Ocena spełnienia wymagań dla obszarów chronionych	Stan JCWP
1	Odra od Warty do Odry Zachodniej	2013	IV	MMI	II	II	I	Słaby	Dobry	Tak	Zły
2	Odra od Odry Zachodniej do Parnicy	2013	IV	MMI	II	II	II	Słaby	Dobry	nie	Zły
3	Kurzyca	2013	IV	Ichtiofauna	II	PPD	II	Słaby	dobry	Nie	Zły
4	Słubia	2013	IV	MMI ichtiofauna	II	II	II	Słaby	dobry	Nie	Zły
5	Rurzyca od Kalicy do ujścia	2013	IV	MMI Ichtiofauna	I	PSD	II	Słaby	PSD_sr	Tak	Zły
6	Tywa od dopływu z Tywic do ujścia	2013	IV	MMI	II	II	I	Słaby	PSD_sr	Tak	Zły
7	Krzekna od źródeł do jez. Będgoszcz	2013	II		II	II		Dobry i powyżej dobrego		Tak	Brak oceny
8	Płonia na jez. Miedwie z Miedwinką i dopł. z Biolkowa	2013	II		II	II		Dobry i powyżej dobrego		Nie	zły
9	Płonia od wypływu z jez. Żelewo do dopływu z Buczynowych Wąwozów	2013	II		I	II		dobry		tak	Brak oceny

Źródło: informacja o stanie środowiska w powiecie gryfińskim w 2014 rok

*Program Ochrony Środowiska dla Gminy Moryń
na lata 2015-2018 z perspektywą na lata 2019-2020*

Objaśnienia

Klasa elementów biologicznych				stan / potencjał ekologiczny			
Stan ekologiczny		Potencjał ekologiczny jcw sztuczne	Potencjał ekologiczny jcw silnie zmienione	Stan ekologiczny		Potencjał ekologiczny jcw sztuczne	Potencjał ekologiczny jcw silnie zmienione
I	Stan bdb / potencjał maks	I	I	Bardzo Dobry	Stan bdb / potencjał maks	dobry i powyżej dobrego	dobry i powyżej dobrego
II	Stan bd / potencjał db	II	II	dobry	Stan bd / potencjał db	dobry i powyżej dobrego	dobry i powyżej dobrego
III	Stan / potencjał umiarkowany	III	III	umiarkowany	Stan / potencjał umiarkowany	umiarkowany	umiarkowany
IV	Stan / potencjał słaby	IV	IV	Staby	Stan / potencjał słaby	słaby	staby
V	Stan / potencjał zły	V	V	zły	Stan / potencjał zły	zły	zły
klasa elementów hydromorfologicznych				stan chemiczny			
Stan ekologiczny		Potencjał ekologiczny jcw sztuczne	Potencjał ekologiczny jcw silnie zmienione	DOBRY	stan dobry		
I	Stan bdb / potencjał maks	I	I	PSD_sr	poniżej satnu dobrego	przekroczone stężenia średnioroczne	
	potencjał db	II	II	PSD_max		przekroczone stężenia maksymalne	
				PSD		przekroczone stężenia średnioroczne i maksymalne	
klasa elementów fizykochemicznych				stan			
I	Stan bdb / potencjał maks	I	I	stan			
II	Stan bd / potencjał db	II	II	DOBRY	stan dobry		
PSD	poniżej satnu potencjału dobrego	PPD	PRD	zły	stan zły		

Z przedstawionych w tabeli powyżej wyników badań wynika, że w roku 2013 najmniej korzystnie, ze względu na ocenę elementów biologicznych przedstawiała się jakość 6 JCWP: W JCWP Kurzyca oraz JCWP Rurzyca do Kalicy do ujścia, poniżej stanu dobrego oceniono także jakość elementów fizykochemicznych. W przypadku JCWP Rurzyca od Kalicy do ujścia i Tywa od dopływu z Tywic do ujścia jako zły oceniono również stan chemiczny JCWP.

Ponadto na terenie gminy Moryń znajduje się wiele naturalnych zbiorników wodnych. Powstały one na skutek obecności lodowca i tworzą one malowniczy krajobraz. Czynniki kształtującymi misy jezior były żłobienia i akumulacja lodowca, erozja wód lodowcowych i wytapianie się brył martwego lodu. Wykaz największych jezior na terenie gminy przedstawia tabela nr 17.

Tab. 17 Wykaz najważniejszych jezior na terenie gminy Moryń .

Nazwa jeziora	Zlewnia	Powierzchnia[ha]
J. Morzycko	Słubia-Odra	342,7
J. Bielin	Kurzyca -Odra	27,4
J. Kałuża	Słubia-Odra	11,5
J. Duże-But	Słubia-Odra	11,5
J. Klępicz Duży	Słubia-Odra	9,4
J. Objezierze	Słubia-Odra	18,0
J. Stare Objezierze	Słubia-Odra	10,3
J. Mierno	Rurzyca-Odra	13,2
J. Sumy	Odra	11,1
J. Wilczkowo	Odra	9,3

źródło: Starostwo Powiatowe w Gryfinie

W 2007r. J. Morzycko zostało objęte monitoringiem reperowym co oznacza, że badania tego akwenu prowadzone są corocznie. Na rzece Słubi poniżej jej wypływu z jeziora znajduje się już stabilizujący poziom wody. Na tej podstawie jezioro Morzycko uzyskało status silnie zmienionej części wód, dla których przeprowadzana jest ocena stanu ekologicznego. Na podstawie przeprowadzonych w 2014r. badań j. Morzycko zostało zaliczone do dobrego stan ekologicznego (II klasa).

Tab. 18. Ocena ekologiczna J. Morzycko w roku 2014-typ abiotyczny 2a

zakres badań	badany element	Indeksy biologiczne	ocena
badania biologiczne	Fitoplankton	PMPL [*] =0,63	I klasa
	Makrofity	ESMI= 0,544	II klasa
	Fitobentos	IOJ= 0,802	I klasa
	Ichtiofauna	LFI=0,49	II klasa
OCENA BIOLOGICZNA			II klasa

*Program Ochrony Środowiska dla Gminy Moryń
na lata 2015-2018 z perspektywą na lata 2019-2020*

badania fizyko-chemiczne	wskaźniki wspierające badania biologiczne	wartości średnie lub ekstremalne	<i>wartości średnie</i>	
			Widzialność krążka Secchiego	3,0m
			Przewodność elektrolityczna	391µS/cm
			Koncentracja azotu ogólnego	1,23 mg N/l
			Koncentracja fosforu ogólnego	0,045 mg P/l
	<i>wartości minimalne</i>			
	nasylenie tlenem hypolimnionu		33,7 %	
	Specyficzne zanieczyszczenia syntetyczne i niesyntetyczne	wartości średnie	Aldehyd mrówkowy, Al, As, Ba, B, Cr, Zn, Cu, indeks fenolowy, indeks olejowy, cyjanki wolne, Mo, Se, Ag, Tl, Ti, V, Sb, fluorki, Be, Co, Sn	Stan dobry
OCENA WSKAŹNIKÓW fizykochemicznych			stan dobry	
STAN EKOLOGICZNY			dobry II klasa	

Źródło: informacja o stanie środowiska w powiecie gryfińskim w 2014 rok

*PMPL- indeks fitoplanktonowy (wskaźnik integruje wyniki koncentracji chlorofilu „a”, biomasy ogólnej fitoplanktonu oraz biomasy sinic)

Z uwagi na dobry stan ekologiczny oraz dobry stan chemiczny wód, stan j. Morzycko oceniono jako dobry.

Tab. 19. Ocena stanu J. Morzycko w roku 2013.

OCENA STANU JEDNOLITYCZĘŚCI WÓD POWIERZCHNIOWYCH		
MORZYCKO LW 10983		stan JCWP
Stan ekologiczny	II klasa	DOBRY
Stan chemiczny	dobry	

Źródło: informacja o stanie środowiska w powiecie gryfińskim w 2014 rok

4.4.3 Jakość wód

Do najistotniejszych problemów dotyczących ochrony wód w Polsce należą kształtowanie stosunków wodnych oraz ochrona przed powodzią, a także jakość wód. Realizowane są prace mające na celu ograniczenie zagrożenia dla wód jakie stanowi

odprowadzenie do nich substancji szczególnie szkodliwych dla środowiska wodnego. Na obszarze gminy Moryń występują przestrzenne, liniowe i punktowe ogniska zanieczyszczeń wód powierzchniowych i podziemnych. Do przyczyn zanieczyszczenia wód zaliczamy:

- 1) ścieki z zakładów przemysłowych i usługowych;
- 2) ścieki z oczyszczalni ścieków;
- 3) ścieki z nieszczelnych zbiorników bezodpływowych;
- 4) wody opadowe i roztopowe pochodzące z powierzchni zanieczyszczonych o trwałej nawierzchni;
- 5) niedostateczny stopień skanalizowania obszarów wiejskich;
- 6) spływy powierzchniowe wód opadowych i roztopowych z łąk i pól, wymywanie nawozów, środków ochrony roślin, źle zabezpieczone przyzmy obornika oraz zbiorniki na gnojowicę;
- 7) zanieczyszczenia powietrza naniesione z opadami atmosferycznymi.

Głównym zagrożeniem dla jakości wód powierzchniowych i podziemnych jest niedostatecznie uregulowana gospodarka wodno – ściekowa, przede wszystkim na terenach wiejskich. Wpływ na to mają zrzuty nieoczyszczonych ścieków do wód powierzchniowych oraz nieszczelne zbiorniki bezodpływowe na terenach nieskanalizowanych, z których odbywa się infiltracja związków chemicznych do wód podziemnych. Wpływa to na złą jakość wód i jest przyczyną postępującej eutrofizacji rzek. Na stan wód powierzchniowych duży wpływ mają również zrzuty ścieków z oczyszczalni komunalnych. Osiągnięcie dobrego stanu wód powierzchniowych i podziemnych to średniookresowy cel, na który składają się następujące działania :

- 1) realizacja inwestycji wskazanych w Krajowym Programie Oczyszczania Ścieków Komunalnych (budowa, rozbudowa oraz modernizacja oczyszczalni ścieków i systemów kanalizacji zbiorczej);
- 2) wspieranie budowy indywidualnych systemów oczyszczania ścieków, w miejscach gdzie niemożliwa jest lub ekonomicznie nieuzasadniona budowa sieci kanalizacyjnej;
- 3) intensyfikacja działań kontrolnych mających na celu przeciwdziałanie odprowadzaniu nieoczyszczonych ścieków komunalnych do wód oraz przeciwdziałanie nieprawidłowościom w odprowadzaniu ścieków przemysłowych, w tym weryfikacja pozwoleń wodno prawnych;
- 4) wspieranie budowy szczelnych zbiorników na gnojowicę i/lub gnojówkę oraz płyt obornikowych w gospodarstwach rolnych prowadzących hodowlę i chów zwierząt;

- 5) wspieranie działań inwestycyjnych, mających na celu ograniczenie i eliminację ładunku zanieczyszczeń odprowadzanych w ściekach do środowiska wodnego, a w szczególności substancji szczególnie szkodliwych dla środowiska wodnego.

4.5. Gospodarka wodno-ściekowa

4.5.1. Zaopatrzenie w wodę

Mieszkańcy gminy Moryń zaopatrywani są w wodę do celów bytowych i gospodarczych z komunalnych ujęć wody. Szczegółowe informacje dot. zaopatrzenia w wodę na terenie gminy przedstawiono w poniższych tabelach.

Tab.20. Woda dostarczana gospodarstwom domowym i indywidualnym gospodarstwom rolnym na terenie gminy Moryń.

Rok	Ilość wody dostarczonej do gospodarstw domowych w ciągu roku w dam³ (tys.m)
2010	0,4
2011	0,4
2012	0,4
2013	0,4
2014	0,4

źródło: GUS – Bank Danych Lokalnych

Z powyższej tabeli wynika, że średnie zużycie wody w gospodarstwach domowych i zbiorowego zamieszkania utrzymywało się w przeciągu tych 5 lat na tym samym poziomie.

Tab. 21 Ludność korzystająca z sieci wodociągowej na terenie gminy Moryń w latach 2010-2014.

Rok	Liczba ludności (osoby)
2010	4 192
2011	4 192
2012	4 156
2013	4 136
2014	4 307

źródło: GUS – Bank Danych Lokalnych

Tab. 22 Długość sieci wodociągowej na terenie gminy Moryń w porównaniu do sąsiednich gmin.

Gmina	Długość sieci wodociągowej (km)
Cedynia	73,5

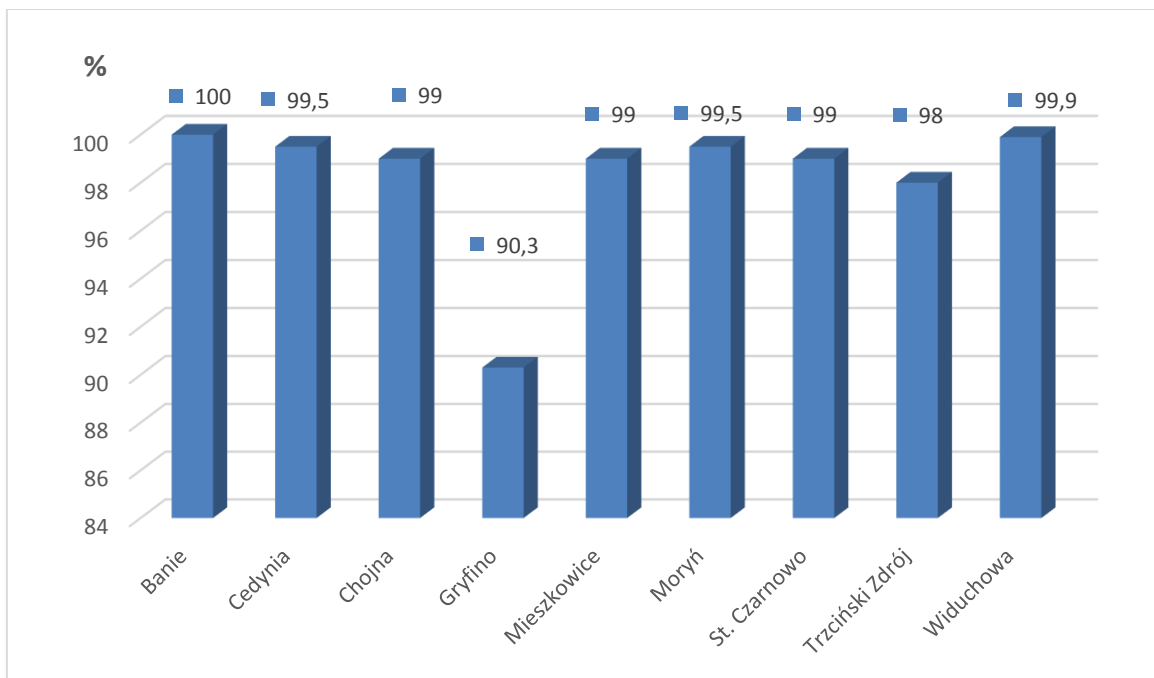
*Program Ochrony Środowiska dla Gminy Moryń
na lata 2015-2018 z perspektywą na lata 2019-2020*

Chojna	96,2
Mieszkowice	64,4
Moryń	34,0

źródło: GUS – Bank Danych Lokalnych

W wyniku przeprowadzonych badań jakości wody w gminie Moryń przez Państwowego Powiatowego Inspektora Sanitarnego w Gryfinie w latach 2010 – 2014 wynika, że woda podawana do sieci z wodociągów publicznych wymienionych powyżej była przydatna do spożycia przez ludzi w związku z czym spełniała wymagania pod względem parametrów fizykochemicznych.

Wykres 5 Procent mieszkańców objętych siecią wodociągową w gminie Moryń oraz w gminach powiatu gryfińskiego .



źródło: Dane z gmin

4.5.2. Gospodarka ściekowa

Siecią kanalizacyjną na terenie gminy Moryń zajmują się następujące podmioty: Zakład Gospodarki Komunalnej i Mieszaniowej w Moryniu, Wodociągi Zachodniopomorskie Sp. z o.o. Goleniów, Stadnina Koni Bielin.

Szczegółowe informacje dotyczące gospodarki ściekowej na terenie gminy Moryń oraz na terenie pozostałych gmin powiatu gryfińskiego przedstawiono w poniższych tabelach.

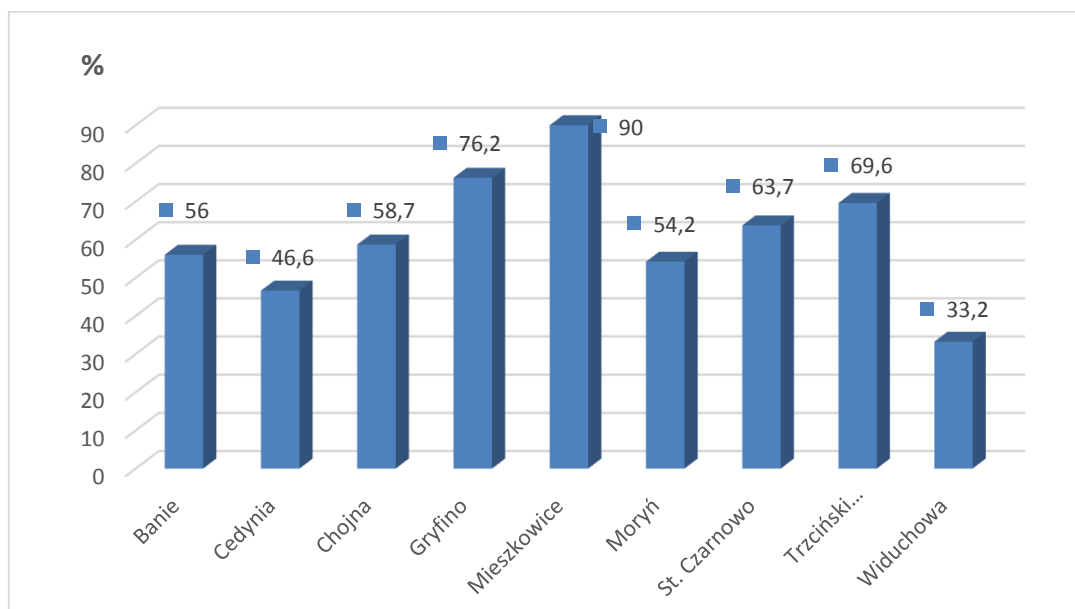
Tab. 23 Długość sieci kanalizacyjnej na terenie powiatu gryfińskiego wg stanu na 31.12.2014 r. z podziałem na gminy

Nazwa Gminy	Długość sieci kanalizacyjnej w km
Banie	31,7
Cedynia	15,8
Chojna	44,85
Gryfino	116,5
Mieszkowice	84,0
Moryń	16,4
Stare Czarnowo	9,5
Trzcіńsko -Zdrój	17,3
Widuchowa	22,8

źródło: Dane z gmin

Obecny stan skanalizowania miejscowości w gminach powiatu gryfińskiego jest niezadawalający. Gminy będą musiały podjąć działania w celu poprawy gospodarki ściekowej. Ogólny procent mieszkańców powiatu gryfińskiego objętych siecią kanalizacyjną w poszczególnych gminach przedstawia poniższy wykres .

Wykres 6 Procent mieszkańców objętych siecią kanalizacyjną w gminach powiatu gryfińskiego



źródło: Dane z gmin

Jak wynika z powyższego wykresu gmina Moryń zajmuje trzecie miejsce w zakresie niskiego skanalizowania gminy, jedynie 54,2% mieszkańców objętych jest siecią kanalizacyjną. W gminie Mieszkowice 90% procent mieszkańców objętych jest siecią kanalizacyjną. Jest to

największy procent mieszkańców objętych siecią kanalizacyjną na terenie powiatu gryfińskiego.

Na obszarze gminy Moryń zlokalizowane są 2 oczyszczalnie ścieków: oczyszczalnia ścieków mechaniczno- biologiczna w Moryniu o przepustowości 600 [m³/dobę], oczyszczalnia ścieków mechaniczno- biologiczna w Witnicy o przepustowości 400 [m³/dobę]. W miejscowościach gdzie nie ma sieci kanalizacyjnej, ścieki komunalne z gospodarstw domowych odprowadzane są do zbiorników bezodpływowych (ich ilość przedstawia tabela nr 24), skąd wywożone zostają taborem asenizacyjnym na teren oczyszczalni ścieków w Moryniu. Oczyszczalnia ścieków w Moryniu pracuje, nie wykorzystując w całości swojej przepustowości. Spowodowane jest to brakiem dostatecznej infrastruktury technicznej umożliwiającej doprowadzenie odpowiedniej ilości ścieków do oczyszczalni. Także niewłaściwa eksploatacja oczyszczalni (zbyt mała lub zbyt duża ilość ścieków) wpływa niekorzystnie na jakość odprowadzanych ścieków, może obniżyć stopień oczyszczenia ścieków, a tym samym źle wpłynąć na jakość wód odbiornika. W miejscach gdzie budowa sieci kanalizacyjnej jest nieuzasadniona ekonomicznie, budowane są zbiorniki bezodpływowe lub oczyszczalnie przydomowe. Na terenie gminy funkcjonuje 35 oczyszczalni przydomowych. Znajdują się one głównie na obszarach wiejskich o charakterystycznej rozproszonej zabudowie. Wykaz istniejących przydomowych oczyszczalni ścieków na analizowanym terenie, wg stanu na dzień 31.12.2014r. przedstawia tabela Nr 25.

Tab. 24 Wykaz zbiorników bezodpływowych zlokalizowanych na terenie gminy Moryń

Lokalizacja zbiorników bezodpływowych	Liczba zbiorników bezodpływowych
Moryń	19
Bielin	26
Dolsko	13
Gądko	62
Kłęcz	22
Mirowo	12
Nowe Objezierze	39
Przyjezierze	72
Stare Objezierze	33
Skotnica	1
Witnica	16
Witniczka	3
Miarno	1

źródło: Dane z gminy

Tab. 25 Wykaz istniejących przydomowych oczyszczalni ścieków na terenie gminy Moryń

Lokalizacja przydomowej oczyszczalni ścieków	Liczba oczyszczalni przydomowych
Moryń	7
Moryń Dwór	1
Bielin	2
Dolsko	4
Gądno	1
Kłępicz	3
Mirowo	9
Nowe Objezierze	2
Przyjezierze	1
Stare Objezierze	3
Skotnica	1
Witnica	2

źródło: Dane z gminy

4.6. Zasoby Geologiczne

Zgodnie z informacją zamieszczoną w „Bilansie zasobów złóż kopalin w Polsce według stanu na 31.12.2014 r.” wykonanym w Państwowym Instytucie Geologicznym – Państwowym Instytucie Badawczym jako zadanie państwowej służby geologicznej (Warszawa 2014) na obszarze gminy Moryń występują następujące złoża kopalin:

Tab. 26 Złoża kopalin

Nazwa złoża	Stan zagospodarowania złoża	Zasoby		Wydobycie
		Wydobywane bilansowe	Przemysłowe	
Moryń– p.I*	Z	8 761	5 056	-
Moryń Wschód 1*	T	3 698	6 041	-
Moryń Zachód	T	6 017	6 013	-
Moryń Wschód *	R	9 113	-	-
Nowe Objezierze *	P	906	-	-
Skotnica *	T	6526	2566	-

* - złoża zawierające piasek ze żwirem

Źródło www.pgi.gov.pl

Skróty literowe stanu zagospodarowania zasobów w wykazach złóż oznaczają:

P - złożo o zasobach rozpoznanych wstępnie (w kat. C2 + D, a dla ropy i gazu – w kat. C),

R - złożo o zasobach rozpoznanych szczegółowo (w kat. A+B+C1, a dla ropy i gazu – w kat.

*Program Ochrony Środowiska dla Gminy Moryń
na lata 2015-2018 z perspektywą na lata 2019-2020*

A+B),

Z - złożę, z którego wydobycie zostało zaniechane,

T - złożę zagospodarowane, eksploatowane okresowo,

Tereny, na których prowadzone były prace eksploatacyjne poddawane są procesom rekultywacji, stale monitoruje się wpływ eksploatacji kopalni na środowisko oraz stan wykorzystania zasobów surowców. Na terenie gminy Moryń oraz całego powiatu gryfińskiego w sposób ciągły przeciwdziała się występowaniu nielegalnego wydobycia kopalni na potrzeby lokalne. Na terenach, w których zostały zakończone prace, związane z wydobyciem kruszyw, prowadzone są działania zmierzające do ich rekultywacji. Wykaz obszarów górniczych objętych rekultywacją oraz jej kierunek zawiera tabela nr 27.

Tab. 27 Wykaz obszarów górniczych objętych rekultywacją wraz z jej kierunkiem

GMINA	OBSZAR GÓRNICZY	POWIERZCHNIA REKULTYWOWANA [ha]	KIERUNEK REKULTYWACJI
Moryń	Przyjezierze II	7,6	leśny, wodno-leśny

Źródło: Starostwo Powiatowe w Gryfinie

4.7. Gleby

Na terenie gminy Moryń pokrywa glebowa składa się z dwóch grup glebowych: gleby nieprzekształcone (gleby brunatne, murszowo- torfowe, murszowo- mineralne), gleby przekształcone występują w rejonie jednostek osadniczych oraz pod terenami komunikacyjnymi.

Tab. 28 Powierzchnia gruntów ornych, pastwisk, łąk i gruntów leśnych na obszarze gminy Moryń wg stanu na dzień 31.12.2014r.

Struktura gruntów	Powierzchnia [ha]
Użytki rolne	7356
Grunty orne	-
Sady	47
Łąki trwałe	228
Pastwiska trwałe	280
Grunty orne zabudowane	-
Grunty pod stawami	2
Grunty pod rowami	13

*Program Ochrony Środowiska dla Gminy Moryń
na lata 2015-2018 z perspektywą na lata 2019-2020*

Grunty leśne oraz zadrzewione i zakrzewione	2478
Lasy	3416
Grunty zadrzewione i zakrzewione	62
Grunty zabudowane i zurbanizowane	463
Tereny mieszkalne	23
Tereny przemysłowe	7
Inne tereny zabudowane	28
Zurbanizowane tereny niezabudowane	6
Tereny rekreacyjno- wypoczynkowe	48
Tereny komunikacyjne	304
Użytki kopalne	47
Grunty pod wodami:	651
Powierzchniowymi płynącymi	454
Powierzchniowymi stojącymi	197
Tereny inne	-
Użytki ekologiczne	16
Nieużytki	487
Tereny różne	6
Powierzchnia ogółem	12457

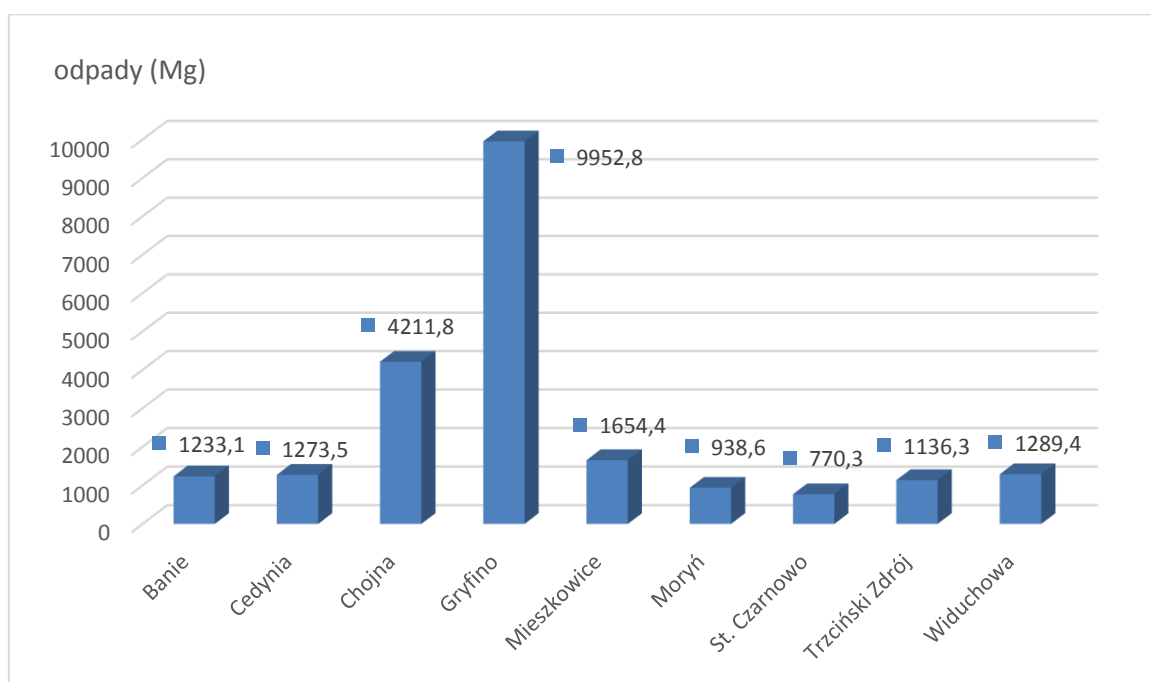
4.8. Gospodarka odpadami i zapobieganie powstawaniu odpadów.

Postępowanie z odpadami wytworzonymi i zagospodarowanymi na terenie gminy Moryń ulega systematycznej poprawie przez dążenie do zapobiegania i minimalizacji ilości i rodzajów powstających odpadów, przygotowania ich do ponownego użycia, oraz poddania ich procesom recyklingu i odzysku w celu wykorzystania ich właściwości materiałowych i energetycznych, a w ostateczności przekazania odpadów na składowiska odpadów. Pewne obszary gospodarki odpadami nadal wymagają dalszego doskonalenia m.in. działań związanych z ograniczeniem ilości odpadów biodegradowalnych kierowanych na składowiska oraz rozwijaniem selektywnej zbiorki odpadów w zakresie wydzielenia ze strumienia odpadów komunalnych odpadów niebezpiecznych i docelowo stworzenie, na bazie nowych przepisów z zakresu gospodarki odpadami, szczelnego i nowoczesnego systemu gospodarowania odpadami. Źródłem powstawania odpadów na terenie gminy Moryń jest sektor komunalny oraz sektor gospodarczy.

Sektor komunalny

Na terenie gminy funkcjonuje system odbierania odpadów niesegregowanych oraz system selektywnego odbierania (tworzywa sztuczne oraz metal, opakowania ze szkła i opakowania z papieru i tektury). Prowadzony jest również odbiór odpadów wielkogabarytowych, odpadów niebezpiecznych, występujących w strumieniu odpadów komunalnych tj. zużytego sprzętu elektrycznego i elektronicznego oraz zużytych baterii, zużytych opon, przeterminowanych leków. W 2013r. reaktywował się Związek Gmin Dolnej Odry z siedzibą w Chojnie w skład którego wchodzi gmina Moryń. Związek przejął od gminy zadania związane z gospodarką odpadami na terenach zamieszkałych. Na podstawie uzyskanych informacji z ZGDO z siedzibą w Chojnie, w 2014 r. na terenie gminy odebrano ogółem 938,6 Mg odpadów komunalnych. Biorąc pod uwagę liczbę mieszkańców gminy na poziomie 4362 (wg GUS, Bank Danych Lokalnych), średnio 1 mieszkaniec wytwarzał w 2014 roku 215,17 kg. Procentowy udział w ilości odbieranych odpadów, w podziale na gminy powiatu gryfińskiego, przedstawia poniższy wykres.

Wykres 7 Procentowy udział w ilości odebranych odpadów z terenu powiatu gryfińskiego



Źródło: Dane z Gmin

Na przestrzeni ostatnich lat na terenie powiatu a tym samym na terenie gminy Moryń zwiększył się udział odbieranych w sposób selektywny odpadów surowcowych,

*Program Ochrony Środowiska dla Gminy Moryń
na lata 2015-2018 z perspektywą na lata 2019-2020*

wielkogabarytowych, niebezpiecznych ze strumienia odpadów komunalnych. Gmina Moryń wchodzi w skład szczecińskiego regionu gospodarki odpadami - zgodnie z WPGO dla województwa zachodniopomorskiego (stan w 2014r.), w którym wyznaczono pięć regionalnych instalacji do przetwarzania odpadów komunalnych (RIPOK) oraz jedną instalację zastępczą:

- Leśno Górne, Tanowo- Instalacja mechaniczno-biologicznego przetwarzania odpadów komunalnych,
- Dalsze, Myślibórz- składowisko odpadów innych niż niebezpieczne i obojętne,
- Łęczyca- składowisko odpadów innych niż niebezpieczne i obojętne,
- Szczecin-ul. Ks. Anny 11- Instalacja mechaniczno-biologicznego przetwarzania odpadów komunalnych,
- Szczecin-ul. Ks. Anny 11- kompostownia odpadów zielonych selektywnie zebranych oraz Instalacja zastępcza mechanicznego przetwarzania odpadów komunalnych w Myśliborzu.

Tab. 29 Rodzaje odpadów odebranych w roku 2014 z obszaru gminy Moryń w porównaniu do pozostałych gmin powiatu gryfińskiego

Gmina / Rodzaj odpadu (Mg)	Banie	Cedynia	Chojna	Gryfino	Mieszkowice	Moryń	Stare Czarnowo	Trzciańsko Zdrój	Widuchowa
zmieszane odpady komunalne 200301	1021,1	846,3	3687,7	8500,0	1521,9	762,4	592,8	1019,8	1153,30
odpady wielkogabarytowe 200307	17,9	27,4	47,0	254,2	0	32,2	48,6	0	24,6
zużyte urządzenia elektryczne i elektroniczne 200136	5,0	5,0	0	2,4	0	7,5	17,7	0	5,0
zużyty urządzenia elektryczne i elektroniczne zawierające niebezpieczne składniki 200135	0	0	0	2,3	0	3,8	0	0	4,0
zmieszane odpady opakowaniowe 150106	47,8	29,9	106,9	235,6	50,7	35,0	31,5	37,2	36,1

*Program Ochrony Środowiska dla Gminy Moryń
na lata 2015-2018 z perspektywą na lata 2019-2020*

opakowania ze szkła 150107	69,3	152,3	147,1	295,2	40,0	34,4	38,0	62,7	33,8
zużyte opony 160103	0	12,5	0	0	0	12,5	0	0	4,0
opakowania z papieru i tektury 150101	13,9	182,9	69,9	0	14,5	16,1	18,1	6,6	15,1
odpady ulegające biodegradacji 200201	58,1	17,2	153,2	663,1	27,3	34,7	23,6	10,0	13,5
RAZEM	1233,1	1273,5	4211,8	9 952,8	1654,4	938,6	770,3	1136,3	1289,4

Źródło: dane z Urzędów Gmin oraz z ZGDO w Chojnie

Sektor gospodarczy

Odpady powstające w sektorze gospodarczym to grupy i rodzaje odpadów, które powstają w wyniku prowadzenia działalności przez osoby prawne. W tym sektorze wyróżnia się przemysł, rolnictwo, niektóre rodzaje usług. W sektorze gospodarczym w roku 2013-2014 w porównaniu do ostatnich analizowanych lat, struktura wytwarzanych odpadów nie zmieniła się. Przeważająca ilość odpadów przemysłowych powstaje na terenie miasta Moryń, gdzie zlokalizowanych jest większość zakładów przemysłowych z terenu gminy.

4.9. Zasoby przyrodnicze

Gmina Moryń znajduje się w południowo- zachodniej części województwa zachodniopomorskiego. Obszar, na którym leży gmina charakteryzuje się dużymi walorami krajobrazowymi i przyrodniczymi. Można podziwiać wiele zabytków przyrody. Na terenie gminy funkcjonują różne formy ochrony przyrody – parki krajobrazowe, rezerваты przyrody, pomniki przyrody, użytki ekologiczne, zespoły przyrodniczo- krajobrazowe, obszary Natura 2000. Wśród nich należy wymienić:

1. Cedyński Park Krajobrazowy

Park położony nad Odrą w całości na terenie powiatu gryfińskiego, częściowo w zachodniej części gminy Moryń. Zajmuje on powierzchnię 30.850 ha. Powierzchnia otuliny Parku 53.120 ha. Najbardziej wyróżniającą się jednostką są Wzgórza Krzymowskie najwyższe pasmo moren czołowych oraz rozległa dolina Odry.

Obszary Parku charakteryzują się niezwykle bogatą szatą roślinną. Wyróżnia się 640 gatunków. Do gatunków, które podlegają ochronie zalicza się m.in.: cis pospolity, wiśnię

karłowatą, bluszcz pospolity, sasankę łąkową, wiciokrzew pomorski, storczyk purpurowy, grzybienie białe, pierwiosnki lekarskie, konwalie majowe. W parku występują rośliny kserotermiczne z obszarów przyśródziemnomorskich, których nie można spotkać w żadnym innym miejscu w Polsce: dąb omszony, nawrot czerwonobłękitny, szyplin zielny, oman niemiecki. Występuje bogactwo roślin pływających, podwodnych, nadwodnych, szuwarowych, bagiennych i torfowiskowych.

Drzewa i krzewy o wysokości 1,5 m - 8 m, objęte ochroną ścisłą, rosną na gruntach rolnych (wł. Agencja Nieruchomości Rolnych) po lewej i prawej stronie drogi z miejscowości Skotnica do Moryń Dwór. Jest to jedyne miejsce występowania skupiska kosodrzewiny w otulinie Cedyńskiego Parku Krajobrazowego.

Urozmaicony charakter Parku stwarza idealne warunki życia dla wielu zwierząt, w tym zagrożonych wyginięciem. Występują tutaj liczne gatunki ptaków (bieliki, rybołowy, kanie czarne i rude, bociany czarne, żurawie), ssaków (wilki, bobry, wydry, jeże i nietoperze) oraz płazów i gadów (traszki grzebieniaste, kumaki nizinne, żaby śmieszki, grzebiuszki ziemne, żółwie błotne, padalce i żmije zygzakowate)

2. Rezerwaty przyrody

Na terenie gminy Moryń nie zostały utworzone rezerwaty przyrody. Planuje się utworzenie następujących rezerwatów przyrody:

- **Tereny Rzeki Słubi**, która charakteryzuje się niezwykłą czystością. Przepływa ona przez jezioro Morzycko. Jej górny bieg wraz z dobrze zachowanym fragmentem lasu łąkowego to projektowany Użytek Ekologiczny. Słubia przepływając przez Lasy Mieszkowickie tworzy wyjątkowo piękną dolinę o stromych zboczach i licznych źródłiskach. Malowniczy wąwóz porośnięty jest lasem grądowym z dużym udziałem grabu, lipy i dębów. W założeniach Cedyńskiego Parku Krajobrazowego jest utworzenie tu rezerwatu przyrody,
- **Tereny obejmujące kompleks śródleśnych jezierek eutroficznych „Łabędzin”** o powierzchni 11ha - swoje ostoje mają tu rzadkie gatunki ptaków: bączek, cyraneczka, bąk, perkoz rdzawawy, błotniak stawowy oraz kaczka zielonka,
- **Tereny na których zlokalizowane są dwa stanowiska muraw kserotermicznych - roślinności zbliżonej do stepów kontynentalnych** (ostnica włosowata - trawa stepowa chroniona, dzwonki syberyjskie, sasanka łąkowa, szaflwia lekarska i zaraza przytulinowa) - uformowanych na nasłonecznionych zboczach pagórków o wystawie południowej i południowo-zachodniej w rejonie Dolska.

3. Pomniki Przyrody

W gminie Moryń pomniki przyrody zlokalizowane są w następujących miejscowościach:

- Bielin- 12 szt.- pojedyncze okazy,
- Stare Objezierze-43 szt.- zgrupowanie zadrzewień,
- Nowe Objezierze- 25 szt. – pojedyncze okazy,
- Witnica- 3 szt.- pojedyncze okazy,
- Przyjezierze II- 11 szt. pojedyncze okazy,
- Moryń- 1 szt.

4. Użytki ekologiczne

Na terenie Gminy w 2006 roku uchwałą Rady Miejskiej w Moryniu ustanowiono dwa użytki ekologiczne „**Łabędzin I**” oraz „**Łabędzin II**” (uchwała nr XXXIV/309/2006 oraz uchwałą nr XXXIV/310/2006 z dnia 29 czerwca 2006 roku).

5. Zespoły przyrodniczo- krajobrazowe

Na obszarze Gminy Moryń w 2006 utworzono dwa zespoły przyrodniczo-krajobrazowe, obejmujące obszary jeziora Morzycko oraz Dolinę Słubi.

Utworzony zespół przyrodniczo-krajobrazowy „**Morzycko**” obejmuje powierzchnię 413,07ha i obejmuje tereny jeziora Morzycka wraz z terenami do niego przyległymi. Jezioro Morzycko jest siedliskiem m.in. sielawy - ryby charakterystycznej dla jezior bardzo czystych. Duże obszary dna jeziora porastają łąki ramienicowe oraz zespoły lilii wodnych z grążelem żółtym, grzybieniem białym i grzybieniem północnym. Zespół ten został utworzony na mocy uchwały Rady Miejskiej w Moryniu z dnia 9 lutego 2006 roku, Uchwała Nr XXXI/276/2006.

Drugi zespół przyrodniczo-krajobrazowy ustanowiono w celu ochrony szczególnie cennych walorów przyrodniczych przy rzece Słubi. Zespół „**Dolina Słubi**” został utworzony Uchwałą Nr XXXI/277/2006 Rady Miejskiej w Moryniu z dnia 9 lutego 2006 roku.

6. Obszary Natura 2000

Europejska sieć Ekologiczna Natura 2000 została powołana na mocy postanowień Dyrektyw Unii Europejskiej. Obejmuje ona : Specjalne obszary ochrony (SOO) tworzone dla

ochrony: siedlisk naturalnych, siedlisk gatunków roślin i zwierząt, oraz Obszary specjalnej ochrony (OSO) tworzone w ramach Dyrektywy Ptasiej dla ochrony siedlisk ptaków.

Ochrona i tworzenie nowych obszarów prawnie chronionych na terenie gminy, będzie skutkować poprawą bioróżnorodności i ochroną terenów najbardziej cennych pod względem przyrodniczym i edukacyjnym. Kształtowanie zwartych terenów zielonych wpływa na tworzenie korytarzy i węzłów ekologicznych.

W gminie ustanowiono dwa obszary specjalnej ochrony ptaków (OSO) Europejskiej Sieci Ekologicznej pod nazwą „Dolina Dolnej Odry” (kod obszaru: PLB320003) oraz „Ostoja Cedyńska” (kod obszaru: PLB 320017)

„Dolina Dolnej Odry” (kod obszaru: PLB320003) na terenie gminy zajmuje około 134ha, natomiast całkowita powierzchnia utworzonego obszaru zajmuje około 54.447,9ha. Obszar obejmuje dolinę Odry pomiędzy Kostrzynem, a Zalewem Szczecińskim (długość całkowita 150km) wraz z Jeziorem Dąbie. Na terenie obszaru występuje bogata roślinność wodna. Brzegi zajmuje szeroki pas szuwarów (głównie trzcinowych i oczeretów), za którymi wykształcają się ziołorośla nadrzeczne. Obszar pomiędzy głównymi odnogami (kanałami) – Międzyodrze, jest płaską równiną z licznymi jeziorkami i mniejszymi kanałami, jest on zabagniony, posiada okresowo zalewane łąki i fragmenty nadrzecznych łągów. Na terenie obszaru występują co najmniej 34 gatunki ptaków z Załącznika I Dyrektywy Ptasiej, 14 gatunków z Polskiej Czerwonej Księgi. Bardzo ważny jest to teren szczególnie dla ptaków wodno-błotnych w okresie lęgowym, wędrownym i zimowiskowym. Najcenniejsze tereny obszaru Doliny Odry wraz z niemieckim Parkiem Narodowym Dolina Dolnej Odry w ustaleniach polsko-niemieckich mają tworzyć w przyszłości jeden transgraniczny obszar chroniony - Międzynarodowy Park Dolina Dolnej Odry.

„Ostoja Cedyńska” (kod obszaru: PLB 320017) ostoja utworzona została w 2007 r. Obszar obejmuje kompleks leśny na terenach sandrowych i morenowych na północ od Cedyni. W lasach (około 50% powierzchni obszaru) dominują siedliska kwaśnych dąbrów i buczyn; płaty o dobrze zachowanym naturalnym charakterze są chronione w rezerwach przyrody (np. mezotroficzne dąbrowy). Największe jeziora to: jezioro Moryńskie, Mętno i Ostrów. Obszar charakteryzuje silne mikro zróżnicowanie topograficzne, liczne bagienka i wymoki śródleśne, liczne źródła. Powierzchnia w gminie Moryń wynosi 4.385,5ha.

Nadzór nad gospodarką leśną i lasami sprawuje Nadleśnictwo Mieszkowice. W gminie występują zarówno lasy prywatne, jak też będące własnością Skarbu Państwa. Powierzchnia gruntów leśnych na terenie gminy to łącznie 3 455,55 ha. Na gruntach rolnych prywatnych w ramach działania PROW, corocznie zakładane są uprawy leśne. W czwartym bądź piątym roku Starosta dokonuje oceny przydatności uprawy i jeśli uzna, że uprawa jest prowadzona prawidłowo, przeklasyfikuje grunt rolny na las. Założone lasy podlegają nadzorowi właściwego miejscowo nadleśnictwa.

4.10. Zagrożenia naturalne i poważne awarie

Awarie infrastruktury technicznej i przemysłowej, jak również katastrofy wywołane przez siły natury, mogą stanowić bezpośrednie zagrożenia dla zdrowia i życia ludzi oraz dla jakości środowiska przyrodniczego powodując tym samym konieczność podejmowania szeregu różnorodnych działań mających na celu zapewnienie lokalnym społecznościom bezpieczeństwa. Z punktu widzenia ochrony zdrowia i życia ludzkiego oraz ochrony środowiska znacznie korzystniejszym rozwiązaniem jest zapobieganie wystąpieniu poważanej awarii i/lub zagrożenia naturalnego niż minimalizowanie ich skutków. Niemniej jednak prewencja wiąże się również z przewidywaniem skali i skutków potencjalnych zagrożeń oraz metod ich zwalczania.

Z informacji zawartych w treści „Planu Zarządzania Kryzysowego Powiatu Gryfińskiego 2014” wynika, że na terenie charakteryzowanej jednostki administracyjnej mogą wystąpić zarówno zdarzenia spowodowane działalnością człowieka, w tym określane mianem poważnej awarii (w rozumieniu tego terminu zgodnie z ustawą z dnia 27 kwietnia 2001 r. *Prawo ochrony środowiska* (jednolity tekst Dz. U. z 2013 r., poz. 1232 z późn. zm.), jak również - wskutek działania sił natury – mogą mieć miejsce sytuacje określane jako zagrożenia naturalne. Prawdopodobne jest również wystąpienie zagrożeń wywołanych w następstwie kumulacji i współoddziaływania wyżej wymienionych czynników. Prawdopodobieństwo wystąpienia zagrożenia (zdarzenia) na obszarze powiatu gryfińskiego a tym samym gminy Moryń w oparciu o pięciostopniową skalę (prawdopodobieństwo wystąpienia: bardzo rzadkie, rzadkie, możliwe, prawdopodobne, bardzo prawdopodobne; klasyfikację skutków zagrożenia (zdarzenia): nieistotne, małe, średnie, duże, katastrofalne) przedstawiono w tabeli nr 30.

Tab. 30 Ranking poziomu ryzyka wystąpienia poszczególnych zagrożeń (zdarzeń) dla powiatu gryfińskiego

Kategoria zagrożenia	Rodzaj zagrożenia	Prawdopodobieństwo wystąpienia	Skutki wystąpienia
Katastrofa naturalna	Pożar	prawdopodobne	średnie
	Pożar połączony z wybuchem	prawdopodobne	duże
Powódź	Powódź opadowa, Powódź zatorowa	prawdopodobne	małe
	Powódź sztormowa	bardzo prawdopodobne	małe
	Powódź roztopowa	prawdopodobne	średnie
Ekstremalne warunki pogodowe	Upał, Silny mróz, Oblodzenie, Roztopy	prawdopodobne	małe
	Przymrozki	bardzo prawdopodobne	nieistotne
	Intensywny opad deszczu, Opad śniegu	bardzo prawdopodobne	małe
	Intensywny opad śniegu	prawdopodobne	małe
	Opady marznące, Mgła osadzająca szadź,	bardzo prawdopodobne	małe
	Zawieje/zamiecie śnieżne, silna mgła	bardzo prawdopodobne	nieistotne
	Silny wiatr, Burza, Burza z gradem,	bardzo prawdopodobne	średnie
	Silna burza	bardzo prawdopodobne	małe
	Silna burza z gradem	bardzo prawdopodobne	duże
Zakażenia	Zakażenie ludzi, Zakażenie zwierząt	prawdopodobne	duże
	Środowisko roślinne, Plaga szkodników	rzadkie	małe
Ruchy skorupy ziemskiej	Osuwisko ziemi	rzadkie	małe

*Program Ochrony Środowiska dla Gminy Moryń
na lata 2015-2018 z perspektywą na lata 2019-2020*

Awaria systemu dostaw energii	Awaria systemu elektroenergetycznego	prawdopodobne	średnie
	Awaria systemu dostaw paliw	prawdopodobne	średnie
	Awaria systemu dystrybucji gazu	prawdopodobne	średnie
Awaria systemu technicznego	Awaria systemu telekomunikacyjnego	prawdopodobne	średnie
	Awaria systemu informatycznego	prawdopodobne	małe
	Awaria z uwolnieniem niebezpiecznych substancji	możliwe	duże
	Awaria z uwolnieniem substancji promieniotwórczej	możliwe	duże
	Katastrofa budowlana	prawdopodobne	małe
Katastrofa w transporcie i komunikacji	Zagrożenie w ruchu drogowym	bardzo prawdopodobne	średnie
	Zagrożenie w ruchu kolejowym	prawdopodobne	średnie
	Zagrożenie w żegludze śródlądowej	możliwe	średnie
Zachwianie systemu usług społecznych	Zachwianie systemu finansowego	możliwe	nieistotne
	Zachwianie systemu zaopatrzenia w żywność	możliwe	nieistotne
	Zachwianie systemu zaopatrzenia w wodę	prawdopodobne	małe
	Zachwianie systemu ochrony zdrowia	możliwe	średnie
	Zachowanie sprawności działania administracji publicznej	możliwe	nieistotne
	Zachowanie zdolności działania służb ratowniczych	prawdopodobne	małe
Naruszenie	Zagrożenie terrorystyczne	możliwe	duże

*Program Ochrony Środowiska dla Gminy Moryń
na lata 2015-2018 z perspektywą na lata 2019-2020*

bezpieczeństwa i porządku publicznego	Zamieszki , Migracja ludności	możliwe	średnie
	Zagrożenie bezpieczeństwa imprezy masowej	bardzo prawdopodobne	małe
	Zgromadzenia z dużą ilością uczestników	bardzo prawdopodobne	nieistotne
	Niepokoje społeczne	prawdopodobne	średnie
	Znalezisko przedmiotów niebezpiecznych	bardzo prawdopodobne	małe
	Zagrożenie strukturalne	bardzo prawdopodobne	małe

Źródło: opracowanie własne na podstawie Planu Zarządzania Kryzysowego Powiatu Gryfińskiego

Z informacji zamieszczonych w powyższej tabeli wynika, że zagrożeniami o najwyższym stopniu ryzyka dla terenu powiatu gryfińskiego a więc i dla gminy Moryń są:

- powódzie,
- ekstremalne warunki pogodowe,
- zagrożenia w ruchu drogowym,
- naruszenia bezpieczeństwa i porządku publicznego.

Na terenie gminy Moryń występuje szlak kolejowy relacji: Szczecin- Gryfino- Mieszkowice- Kostrzyn i może być on oraz miejscowości położone przy nim, narażony na katastrofę kolejową z uwagi na nasilony ruch pociągów. Obecnie trwa modernizacja linii kolejowej nr 273 (Szczecin- Kostrzyn), po jej zakończeniu zwiększy się ruch i prędkość pociągów.

Zagrożenie awarią drogową dotyczy głównie drogi krajowej nr 31 relacji Szczecin- Kostrzyn. W 2011 r. została opracowana „Wstępna Ocena Ryzyka Powodziowego”, (WORP), która jest pierwszym z czterech dokumentów planistycznych wymaganych Dyrektywą 2007/60/WE Parlamentu Europejskiego i Rady z dnia 23 października 2007 r. w sprawie oceny ryzyka powodziowego i zarządzania nim (tzw. Dyrektywa Powodziowa). Celem tego dokumentu jest wyznaczenie obszarów narażonych na niebezpieczeństwo powodzi, czyli obszarów na których istnieje znaczące ryzyko powodziowe lub, na których wystąpienie dużego ryzyka jest prawdopodobne. Dla terenu powiatu gryfińskiego zostały opracowane mapy zagrożenia powodziowego i ryzyka powodziowego dla rzeki Odry i części rzeki Tywy. Natomiast dla rzeki Słubi, Rurzyca i części Tywy obowiązuje studium ochrony przeciwpowodziowej.

Według danych opublikowanych w Rejestrze zdarzeń o znamionach poważnej awarii i poważnych awariach, przez Główny Inspektorat Ochrony Środowiska w latach 2010 – 2013 na obszarze gminy Moryń nie odnotowano żadnych poważnych awarii.

4.11. Edukacja i świadomość ekologiczna mieszkańców

Niezbędnym warunkiem realizacji celów w zakresie ochrony i poprawy jakości środowiska oraz racjonalnego użytkowania zasobów naturalnych jest dobrze zorganizowany system edukacji ekologicznej. Dlatego też konieczna jest jak najbardziej wszechstronna edukacja ekologiczna skierowana zarówno do dzieci, młodzieży oraz osób dorosłych jak również do grup zawodowych m.in.: rolników, organizatorów turystyki, przedsiębiorców itp. Edukacja ekologiczna to koncepcja kształtowania i wychowania społeczeństwa w duchu poszanowania środowiska przyrodniczego. Kształtowanie świadomości ekologicznej dzieci i młodzieży jest ważnym zadaniem, i realizowana jest w systemie kształcenia obejmującym wychowanie przedszkolne, szkolnictwo podstawowe, gimnazjalne i ponadpodstawowe. System kształcenia uczniów powinien być nastawiony na wykształcenie umiejętności obserwowania środowiska i zmian w nim zachodzących, wrażliwości na piękno przyrody i szacunku dla niej oraz zwrócenie uwagi na najistotniejsze w powiecie problemy związane z ochroną środowiska. Najlepszym i najefektywniejszym sposobem podniesienia świadomości ekologicznej osób dorosłych jest zaangażowanie mieszkańców w procesy decyzyjne. Wymaga to szerokiego informowania społeczeństwa o stanie środowiska, działaniach na rzecz jego ochrony, a także o możliwościach prawnych uczestniczenia mieszkańców w podejmowaniu decyzji mających wpływ na jego stan.

Edukacja ekologiczna może przyjąć różne formy:

- kształcenie ustawiczne (wykłady, seminaria, prelekcje, rozdawanie ulotek, programy edukacyjne)
- kształcenie dzieci i młodzieży w zakresie ekologii
- zielone szkoły

Kompleksowa wiedza o środowisku jest warunkiem sprawnego wdrażania zasady zrównoważonego rozwoju oraz skutecznego realizowania przedsięwzięć z zakresu ochrony środowiska i gospodarki odpadami. Systematyczne prowadzenie edukacji ekologicznej wśród społeczeństwa, gwarantuje skuteczny ekorozwój we wszystkich dziedzinach życia. Efektem

tych działań będzie dbałość lokalnej społeczności o środowisko naturalne. Edukacja ekologiczna jest także wymogiem prawnym zawartym w polskim i międzynarodowym prawie. Obowiązek jej prowadzenia powinny zawierać wszystkie dokumenty strategiczne opracowywane na szczeblach powiatu i gmin.

4.12. Podsumowanie metodą analizy SWOT

Analiza SWOT jest efektywną metodą identyfikacji mocnych i słabych stron poszczególnych obszarów interwencji (komponentów środowiska) oraz zdefiniowania szans i zagrożeń tych obecnie występujących jak też potencjalnych. Precyzyjna i obiektywna analiza pozwala na dokonanie właściwego wyboru kierunków rozwoju i możliwości realizacji poszczególnych zadań.

Tab. 31 Analiza SWOT

OBSZAR INTERWENCJI: Powietrze atmosferyczne	
MOCNE STRONY	SŁABE STRONY
<ul style="list-style-type: none"> • zapisy w m.p.z.p. ograniczające stosowanie paliw stałych a promujące stosowanie paliw ekologicznych , • termomodernizacja obiektów, • spadek emisji gazów z zakładów przemysłowych, 	<ul style="list-style-type: none"> • przekroczenie standardu jakości powietrza przez stężenie 24- godzinne pyłu PM10 i poziomu docelowego benzo(a)pirenu, • niska świadomość ekologiczna w zakresie ochrony powietrza,
SZANSE	ZAGROŻENIA
<ul style="list-style-type: none"> • wzrost świadomości ekologicznej wśród społeczeństwa, • opracowanie planów gospodarki niskoemisyjnej, • wykorzystanie nowoczesnych i energooszczędnych technologii w przedsiębiorstwach, • rozwój ścieżek rowerowych, 	<ul style="list-style-type: none"> • brak funduszy na realizację zadań z zakresu ochrony powietrza, • stosowanie w indywidualnym systemie ogrzewania paliw stałych (węgla, mialu itp.), • spalanie odpadów w kotłowniach, • wzrost natężenia ruchu komunikacyjnego,
OBSZAR INTERWENCJI: Klimat akustyczny	
MOCNE STRONY	SŁABE STRONY
<ul style="list-style-type: none"> • poprawa systemu komunikacyjnego przez budowę lub przebudowę ciągów komunikacyjnych, • zastosowanie rozwiązań technologicznych ograniczających emisje hałasu do środowiska, 	<ul style="list-style-type: none"> • niska świadomość ekologiczna mieszkańców w zakresie emisji hałasu, • wzrost natężenia ruchu na drogach,
SZANSE	ZAGROŻENIA

*Program Ochrony Środowiska dla Gminy Moryń
na lata 2015-2018 z perspektywą na lata 2019-2020*

<ul style="list-style-type: none"> uwzględnienie w m.p.z.p. zapisów dotyczących standardów emisyjnych dla poszczególnych terenów, monitoring emisji hałasu wzdłuż ciągów, komunikacyjnych, 	<ul style="list-style-type: none"> brak w m.p.z.p. zapisów dotyczących standardów emisyjnych dla poszczególnych terenów, brak środków finansowych na realizację zadań zmierzających do poprawy stanu środowiska akustycznego,
OBSZAR INTERWENCJI: Promieniowanie elektromagnetyczne	
MOCNE STRONY	SŁABE STRONY
<ul style="list-style-type: none"> brak odnotowanych zagrożeń promieniowania elektromagnetycznego, 	<ul style="list-style-type: none"> niski poziom świadomości społeczności lokalnej w zakresie zagrożeń wynikających z promieniowania elektromagnetycznego,
SZANSE	ZAGROŻENIA
<ul style="list-style-type: none"> bieżący monitoring pól elektromagnetycznych prowadzony przez WIOŚ w Szczecinie, 	<ul style="list-style-type: none"> duża liczba źródeł pól elektromagnetycznych na terenie gminy,
OBSZAR INTERWENCJI: Zasoby i jakość wód	
MOCNE STRONY	SŁABE STRONY
<ul style="list-style-type: none"> stosunkowo dobrej jakości zasoby wód podziemnych, blisko 99,5% mieszkańców gminy objętych jest siecią wodociągową, wystarczające zasoby wody pitnej w gminie, 	<ul style="list-style-type: none"> niska jakość wody pitnej na terenie gminy, niewystarczająca ochrona wód powierzchniowych i podziemnych, duże zużycie wody do celów socjalno-bytowych i produkcyjnych, brak systemów kanalizacji sanitarnej na terenie gminy,
SZANSE	ZAGROŻENIA
<ul style="list-style-type: none"> optymalizacja zużycia wody do celów socjalno-bytowych i produkcyjnych, prowadzenie monitoringu jakości wód podziemnych na terenie gminy, modernizacja istniejących oraz budowa nowych sieci wodociągowych, kontrola szczelności zbiorników bezodpływowych, 	<ul style="list-style-type: none"> możliwość zanieczyszczenia wód podziemnych poprzez nieuregulowaną gospodarkę ściekową, brak racjonalnego gospodarowania zasobami wód podziemnych, pogorszenie się stanu wód podziemnych i powierzchniowych, brak środków finansowych na inwestycje zmierzające do poprawy jakości wód,
OBSZAR INTERWENCJI: Gospodarka ściekowa	
MOCNE STRONY	SŁABE STRONY
<ul style="list-style-type: none"> sukcesywna rozbudowa kanalizacji sanitarnej na terenie gminy, budowa oczyszczalni przydomowych na terenie gminy kontrola istniejących zbiorników bezodpływowych i oczyszczalni przydomowych, 	<ul style="list-style-type: none"> brak środków finansowych na realizację zadań z zakresu gospodarki ściekowej, niska świadomość ekologiczna mieszkańców gminy w zakresie gospodarki ściekowej,
SZANSE	ZAGROŻENIA
<ul style="list-style-type: none"> pozyskanie funduszy z UE na realizację zadań z zakresu gospodarki ściekowej, edukacja ekologiczna mieszkańców, 	<ul style="list-style-type: none"> możliwość zanieczyszczenia wód podziemnych z uwagi na nieuregulowaną gospodarkę ściekową, kary za nieszczelne zbiorniki bezodpływowe,

*Program Ochrony Środowiska dla Gminy Moryń
na lata 2015-2018 z perspektywą na lata 2019-2020*

OBSZAR INTERWENCJI: Zasoby geologiczne	
MOCNE STRONY	SŁABE STRONY
<ul style="list-style-type: none"> • racjonalna gospodarka zasobami kopalin, • występowanie w pobliżu zasobów gazu ziemnego, • eliminacja nielegalnych eksploatacji kopalin, 	<ul style="list-style-type: none"> • brak środków finansowych na budowę gazociągów w gminach, • uciążliwość spowodowana transportem wydobywanego kruszywa,
SZANSE	ZAGROŻENIA
<ul style="list-style-type: none"> • rekultywacja terenów poeksploatacyjnych, • zwiększenie zainteresowania wykorzystaniem gazu ziemnego, 	<ul style="list-style-type: none"> • nielegalna eksploatacja złóż kopalin, • brak rekultywacji zamkniętych wyrobisk,
OBSZAR INTERWENCJI: Gleby	
MOCNE STRONY	SŁABE STRONY
<ul style="list-style-type: none"> • gmina o charakterze rolniczym, • inwentaryzacja likwidacja miejsc nielegalnego składowania odpadów, • promowanie stosowania Dobrych Praktyk Rolniczych, 	<ul style="list-style-type: none"> • brak środków finansowych na prowadzenie badań jakości gleby, • niska świadomość ekologiczna mieszkańców gminy w zakresie ochrony gleb,
SZANSE	ZAGROŻENIA
<ul style="list-style-type: none"> • prowadzenie monitoringu jakości gleb na terenie gminy, • rekultywacja terenów zdegradowanych, • prowadzenie racjonalnej gospodarki rolnej, • wapnowanie gleb zakwaszonych, • ograniczenie użycia związków chemicznych , • zwiększenie świadomości ekologicznej wśród rolników, 	<ul style="list-style-type: none"> • wzrost zanieczyszczenia gleb wskutek niewłaściwej gospodarki wodno-ściekowej, • nie stosowanie zasad określonych w Kodeksie Dobrych Praktyk Rolniczych, • recesja lub stagnacja gospodarcza, • brak środków finansowych na zadania zmierzające do poprawy stanu gleb,
OBSZAR INTERWENCJI: Gospodarka odpadami i zapobieganie powstawaniu odpadów	
MOCNE STRONY	SŁABE STRONY
<ul style="list-style-type: none"> • nadzór nad ilością odebranych odpadów i sposobem ich zagospodarowania, • zwiększenie selektywnej zbiórki odpadów u źródła, • możliwość określenia warunków w świadczeniu usług w zakresie gospodarowania odpadami, 	<ul style="list-style-type: none"> • brak kontroli w wypełnianiu obowiązków przez właścicieli nieruchomości oraz przedsiębiorców w zakresie gospodarowania odpadami, • wysokie koszty systemu gospodarowania odpadami, • niska świadomość ekologiczna,
SZANSE	ZAGROŻENIA
<ul style="list-style-type: none"> • prowadzenie edukacji ekologicznej wśród mieszkańców i przedsiębiorców gminy w zakresie gospodarowania odpadami, • rozwój systemu selektywnej zbiórki odpadów, • redukcja nielegalnych składowisk odpadów, • redukcja odpadów ulegających biodegradacji kierowanych do składowania, 	<ul style="list-style-type: none"> • kary za nie wykonanie obowiązków wynikających z przepisów prawa w zakresie gospodarki odpadami, • degradacja środowiska w wyniku niewłaściwego gospodarowania odpadami, • długotrwałe procedury przetargowe związane z wyłonieniem wykonawców ,
OBSZAR INTERWENCJI: Zasoby przyrodnicze	
MOCNE STRONY	SŁABE STRONY

*Program Ochrony Środowiska dla Gminy Moryń
na lata 2015-2018 z perspektywą na lata 2019-2020*

<ul style="list-style-type: none"> wysoki poziom bioróżnorodności, znaczący udział terenów o dużych walorach przyrodniczych, duży obszar zalesienia na terenie gminy, 	<ul style="list-style-type: none"> degradacja terenów cennych przyrodniczo, postępujące zagospodarowanie terenów ekologicznych, wypalanie traw,
SZANSE	ZAGROŻENIA
<ul style="list-style-type: none"> opracowywanie m. p. z. p. uwzględniających tereny cenne przyrodniczo, tworzenie nowych form ochrony przyrody, tworzenie zielonych ścieżek dydaktycznych, zalesienie nieużytków, zapewnienie odpowiedniego bezpieczeństwa pożarowego obszarów leśnych, 	<ul style="list-style-type: none"> kierowanie się czynnikami ekonomicznymi w procesach decyzyjnych skutkujących zmniejszeniem się walorów przyrodniczych gminy, zakłócenie stosunków wodnych, brak miejscowych planów zagospodarowania przestrzennego, pożary lasów,
OBSZAR INTERWENCJI: Zagrożenia naturalne i poważne awarie	
MOCNE STRONY	SŁABE STRONY
<ul style="list-style-type: none"> Centrum Zarządzania Kryzysowego, posiadające współdziałający system sieci cyfrowej i radiowej, monitoring i nadzór zakładów zwiększonego ryzyka przez organy kontrolne, 	<ul style="list-style-type: none"> potencjalne ryzyko wystąpienia poważnej awarii lub zdarzenia o znamionach poważnej awarii,
SZANSE	ZAGROŻENIA
<ul style="list-style-type: none"> lokalizacja dużych zakładów przemysłowych w strefach przemysłowych bądź na terenach przeznaczonych w m.p.z.p. na cele usługowe i przemysłowe, 	<ul style="list-style-type: none"> potencjalna awaria techniczna, błąd człowieka, zagrożenie spowodowane transportem substancji niebezpiecznych przez teren aglomeracji,
OBSZAR INTERWENCJI: Edukacja i świadomość ekologiczna mieszkańców	
MOCNE STRONY	SŁABE STRONY
<ul style="list-style-type: none"> doświadczenie w realizacji projektów z zakresu edukacji ekologicznej, prowadzenie cyklicznych projektów z zakresu edukacji ekologicznej, które ugruntowały się w świadomości lokalnej społeczności, 	<ul style="list-style-type: none"> brak środków finansowych na działania związane z prowadzeniem edukacji ekologicznej, małe zainteresowanie różnych grup społecznych przy realizacji projektów związanych z edukacją ekologiczną,
SZANSE	ZAGROŻENIA
<ul style="list-style-type: none"> podniesienie świadomości ekologicznej wśród mieszkańców gminy, oraz kształtowanie właściwych postaw proekologicznych, wykorzystanie zewnętrznych źródeł finansowych na realizację projektów z zakresu edukacji ekologicznej. 	<ul style="list-style-type: none"> brak środków finansowych umożliwiających prowadzenie szkoleń z zakresu edukacji ekologicznej dla określonej liczby mieszkańców.

W wyniku przeprowadzonej analizy SWOT zostały zdefiniowane problemy i zagrożenia w poszczególnych obszarach interwencji, które natomiast znalazły odzwierciedlenie w wyznaczaniu

*Program Ochrony Środowiska dla Gminy Moryń
na lata 2015-2018 z perspektywą na lata 2019-2020*

przewidziany do realizacji celów i zadań wskazanych w harmonogramie realizacji zadań w ramach Programu Ochrony Środowiska` w tabeli nr 32.

5. EFEKTY REALIZACJI DOTYCHCZASOWEGO PROGRAMU OCHRONY ŚRODOWISKA

Tab. 32 Efekty realizacji najważniejszych zadań wynikających z Programu Ochrony Środowiska dla Gminy Moryń w latach 2010-2013 z perspektywą do roku 2017

Zakładany cel- kierunek działania	Podjęte zadanie wynikające z POŚ	Efekt realizacji zadania przez gminę w latach 2009r.- 2014r.
Poprawa jakości wód oraz osiągnięcie dobrego stanu wód powierzchniowych i podziemnych	Budowa nowych odcinków sieci kanalizacji sanitarnej na obszarze gminy	Uporządkowanie gospodarki wodno- ściekowej wokół Jeziora Morzycko w zlewni rzeki Odry
	Przebudowa oczyszczalni ścieków w Moryniu	- modernizacja oczyszczalni ścieków w Moryniu- budynek do mechanicznego odwadniania i higienizacji osadów
	Budowa mechaniczno-biologicznej oczyszczalni ścieków w m. Bielin	- została sporządzona dokumentacja techniczna i wydano pozwolenie na budowę
	Uporządkowanie gospodarki wodno- ściekową wokół jeziora Morzycko w zlewni rzeki Odry	Uporządkowano gospodarkę wodno- ściekową wokół jeziora Morzycko
	Budowa przydomowych systemów oczyszczania ścieków na terenie gminy (przydomowe oczyszczalnie)	W latach 2013-2014 zrealizowano projekt -Budowa przydomowych oczyszczalni ścieków w Gminie Moryń – W 2014 r.
	Wspieranie budowy zbiorników bezodpływowych	Budowa zbiornika bezodpływowego przy świetlicy wiejskiej w Dolsku
Racjonalizacja wykorzystania zasobów wodnych	Budowa wodociągu z m. Bielin do m. Macierz	W 2012r. wybudowano wodociąg z m. Bielin do m. Macierz
Poprawa jakości powietrza	Termomodernizacja budynku ZGKiM	Zadanie nie zostało przez Gminę zrealizowane
	Redukcja zanieczyszczeń pochodzących z transportu poprzez modernizację dróg i ciągów komunikacyjnych w gminie	Została zmodernizowana dr nr 125 - droga wojewódzka: między m. Klępicz a m. Moryń, oraz w Starym Objezierzu, modernizacja drogi powiatowej Witnica-Wisław, utrwalenie

*Program Ochrony Środowiska dla Gminy Moryń
na lata 2015-2018 z perspektywą na lata 2019-2020*

		powierzchniowe drogi powiatowej w Starym Objezierzu.
	Promowanie nowych nośników energii ekologicznej pochodzących ze źródeł odnawialnych – energia słoneczna, wiatrowa, wodna.	Gmina regularnie prowadziła spotkania edukacyjne związane z promowaniem energii odnawialnej- organizowano spotkania z mieszkańcami Gminy i Firmami w sprawie możliwości pozyskiwania środków na ochronę powietrza w tym oszczędności energii i stosowania alternatywnych źródeł energii.
Zmniejszenie zagrożenia mieszkańców szkodliwym hałasem	Uwzględnienie w opracowaniach planistycznych danych o dopuszczalnym poziomie hałasu w środowisku na terenach chronionych akustycznie	Nie podejmowano działań w tym zakresie
	Wspieranie inwestycji ograniczających negatywny wpływ hałasu komunikacyjnego na terenie gminy (budowa ekranów akustycznych, tworzenie pasów zwartej zieleni ochronnej oraz izolacji budynków	Na terenie Gminy nie budowano ekranów akustycznych
Ogólna poprawa gospodarki odpadami w gminie	Systematyczne informowanie mieszkańców gminy o zasadach funkcjonowania systemu gospodarki odpadami w gminie oraz o metodach które pomagają eliminować wytwarzane odpady	Do 2012r. edukację mieszkańców i podmiotów gospodarczych w zakresie funkcjonowania systemu gospodarki odpadami prowadziła Gmina na wszelkiego rodzaju spotkaniach (np. zebrania wiejskie , zebrania z mieszkańcami), a także za pomocą ulotek, w 2012r. Gmina przekazała swoje kompetencje związane z gospodarką odpadami na terenach zamieszkałych Związкови Gmin Dolnej Odry z siedziba w Chojnie, i to on prowadził kampanie

*Program Ochrony Środowiska dla Gminy Moryń
na lata 2015-2018 z perspektywą na lata 2019-2020*

		edukacyjne związane z funkcjonowaniem systemu gospodarki odpadami
	Wdrażanie realizacji opracowania „ Program usuwania wyrobów zawierających azbest z terenu Gminy Moryń na lata 2008 – 2032” poprzez dofinansowanie demontażu, zabezpieczenia, transportu i utylizacji wyrobów zawierających azbest	W 2008 r. uchwalono program usuwania azbestu. Koszt zadania 1950 zł. W czerwcu 2015 r. został on zaktualizowany. W latach 2009-2014 r. usunięto wyrobów azbestowych – 49,4 MG. Koszt zadania – 32.487,68 zł.
	Objęcie umowami na odbiór zmieszanych odpadów komunalnych wszystkich mieszkańców gminy	Około 98 % mieszkańców było objętych umowami na odbieranie odpadów komunalnych do roku 2012, w lipcu 2013r. nowe przepisy wprowadziły obowiązek składania „deklaracji śmieciowych” przez mieszkańców. Z uzyskanych danych z ZGDO około 90% mieszkańców Gminy złożyło deklaracje śmieciowe.
	Rekultywacja składowiska odpadów w Moryniu	Składowisko zostało zamknięte decyzją Starostwa Powiatowego w Gryfinie. Następnie zostało sprzedane przez Gminę . Obecny właściciel składowiska odpowiedzialny jest za jego rekultywację, monitoring i prowadzenie badań pod kątem jego oddziaływania na stan środowiska.
	Prowadzenie ciągłej kontroli wyposażenia nieruchomości w pojemniki do zbiórki zmieszanych odpadów komunalnych	Do 2012r. Gmina prowadziła kontrolę nieruchomości pod kątem wyposażenia nieruchomości w pojemniki do zbierania odpadów komunalnych, w 2012r. przekazała swoje kompetencje dotyczące gospodarki odpadami dla ZGDO w Chojnie. Od lipca

*Program Ochrony Środowiska dla Gminy Moryń
na lata 2015-2018 z perspektywą na lata 2019-2020*

		2013r. funkcjonuje nowy system gospodarowania odpadami komunalnymi, w którym wszyscy co złożyli deklaracje śmieciowe otrzymują pojemniki do zbierania odpadów komunalnych.
	Rozwój selektywnego zbierania odpadów wielkogabarytowych dla osiągnięcia w 2010 roku poziomu 40% zbierania odpadów wytworzonych	Odpady wielkogabarytowe zbierane są na terenie gminy 2x do roku. Ponadto można je dostarczać osobiście do PSZOK w Chojnie
Ochrona gleb przed degradacją	Ochrona gleb i wprowadzanie zadrzewień śródpolnych i przydrożnych, które spełniają rolę przeciwoerozyjną	W ramach porozumienia z Fundacją „Gaja” w 2013 roku dokonano nasadzeń drzew przy drogach

6. CELE PROGRAMU OCHRONY ŚRODOWISKA, ZADANIA I WSKAŹNIKI

Ocena stanu środowiska w poszczególnych komponentach i towarzyszące im zagrożenia, a także uwarunkowania społeczno- gospodarcze powiatu gryfińskiego zostały omówione we wcześniejszych rozdziałach. Aby realizować przyjęte założenia należy określić główne cele dla poszczególnych komponentów środowiska (obszarów interwencji) oraz wyznaczyć dla nich odpowiednie zadania i wskaźniki. Zostało to przedstawione w poniższej tabeli.

Program Ochrony Środowiska dla Gminy Moryń
na lata 2015-2018 z perspektywą na lata 2019-2020

Tab. 33 Harmonogram realizacji zadań w ramach Programu Ochrony Środowiska

Zadania	Jednostki realizujące	Termin realizacji	Źródło finansowania	Wskaźniki
I. Obszar interwencji: POWIETRZE ATMOSFERYCZNE				
CEL: POPRAWA JAKOŚCI POWIETRZA				
<u>ZADANIA WŁASNE</u>	Burmistrz	2015-2020	Budżet Gminy, Unijne instrumenty Finansowe,	Szacowany roczny spadek emisji zanieczyszczeń ze źródeł komunikacyjnych
1.Redukcja zanieczyszczeń pochodzących z transportu kołowego poprzez modernizację gminnych ciągów komunikacyjnych	Burmistrz	2015-2020	Budżet Gminy, Unijne instrumenty Finansowe,	Długość zmodernizowanej drogi w m. Bielin
1A. Modernizacja drogi gminnej w Bielinie	Burmistrz	2015-2020	Budżet Gminy, Unijne instrumenty Finansowe,	Długość zmodernizowanej drogi w Starym Objezierzu
1B. Modernizacja drogi gminnej w Starym Objezierzu	Burmistrz	2015-2020	Budżet Gminy, Unijne instrumenty Finansowe,	Długość zmodernizowanej drogi
1C. Modernizacja ul. Polnej w Moryniu	Burmistrz	2015-2020	Budżet Gminy, Unijne instrumenty Finansowe,	Długość zmodernizowanej drogi
1D. Modernizacja ul. Letniskowej w Przyjezierzu	Burmistrz	2015-2020	Budżet Gminy, Unijne instrumenty Finansowe,	Długość zmodernizowanej drogi
2. Remont świetlicy wiejskiej w Nowym Objezierzu	Burmistrz	2015-2020	Budżet Gminy, Unijne instrumenty Finansowe,	Zmodernizowana kotłownia w świetlicy
3A.Budowa ścieżki rowerowej na	Burmistrz	2018-2019	Budżet Gminy,	Długość ścieżki

*Program Ochrony Środowiska dla Gminy Moryń
na lata 2015-2018 z perspektywą na lata 2019-2020*

nieczynnej linii kolejowej nr 411			Unijne instrumenty Finansowe,	rowerowej
3B. Wyznaczenie, oznakowanie rowerowych i pieszych szlaków turystycznych wraz z budową infrastruktury towarzyszącej	Burmistrz	2017-2020	Budżet Gminy, Unijne instrumenty Finansowe,	Liczba oznakowanych szlaków
4.Opracowanie planów gospodarki niskoemisyjnej	Burmistrz	2015-2020	Środki własne, NFOŚiGW, WFOŚiGW,	Uchwalenie przez Radę Miejską Planu Gospodarki Niskoemisyjnej
<u>ZADANIA KOORDYNOWANE</u> 1. Minimalizacja zużycia energii oraz ograniczenie strat ciepła w budynkach mieszkalnych i budynkach użyteczności publicznej	Właściciele i Administratorzy budynków	2015-2020	Środki własne jednostek realizujących, NFOŚiGW, WFOŚiGW,	Zmniejszenie rocznego zużycia energii pierwotnej w budynkach mieszkalnych i budynkach administracji publicznej
2.Wykorzystanie nowoczesnych i energooszczędnych technologii w przedsiębiorstwach	Przedsiębiorcy	2015-2020	Środki własne, Unijne instrumenty Finansowe,	Liczba zmodernizowanych przedsiębiorstw w zakresie stosowanych nowoczesnych technologii
3.Wzmożona kontrola zakładów przemysłowych w zakresie spełnienia przez nie wymogów prawnych	Starosta, WIOŚ	2015-2020	Środki własne jednostek realizujących,	Liczba wydanych zaleceń pokontrolnych
4. Redukcja zanieczyszczeń pochodzących z transportu kołowego poprzez modernizację ciągów komunikacyjnych znajdujących się na	ZZDW Starosta	2015-2020	Środki własne jednostek realizujących,	Szacowany roczny spadek emisji zanieczyszczeń ze źródeł komunikacyjnych

*Program Ochrony Środowiska dla Gminy Moryń
na lata 2015-2018 z perspektywą na lata 2019-2020*

terenie gminy				
5. Zintensyfikowanie ruchu rowerowego w gminie poprzez likwidację barier technicznych i tworzenie nowych ścieżek rowerowych	Burmistrz, Starosta	2015-2020	Budżet Gminy, Budżet Powiatu, Unijne instrumenty Finansowe,	Długość wybudowanych ścieżek rowerowych
CEL: ROZWÓJ ENERGETYKI ODNAWIALNEJ				
<u>ZADANIA KOORDYNOWANE</u> 1. Wykorzystanie odnawialnych źródeł energii	Burmistrz, Przedsiębiorcy, Osoby fizyczne	2015-2020	Budżet Gminy, Unijne instrumenty Finansowe, Środki własne jednostek realizujących, NFOŚiGW, WFOŚiGW,	Liczba instalacji wytwarzających energię odnawialną
1A. Instalacja paneli fotowoltaicznych oraz oświetlenia solarnego na obiektach użyteczności publicznej	Burmistrz, Właściciele i Zarządcy nieruchomości	2017-2020	Budżet Gminy, Unijne instrumenty Finansowe, Środki własne jednostek realizujących, NFOŚiGW, WFOŚiGW	Liczba zainstalowanych paneli fotowoltaicznych oraz oświetlenia solarnego
1B. Wykorzystanie odnawialnych źródeł energii w rozwoju i modernizacji oświetlenia ulicznego na terenie gminy Moryń	Burmistrz, Zarządcy Dróg	2016-2018	Budżet Gminy, Unijne instrumenty Finansowe, NFOŚiGW, WFOŚiGW	Liczba zmodernizowanych lamp ulicznych

*Program Ochrony Środowiska dla Gminy Moryń
na lata 2015-2018 z perspektywą na lata 2019-2020*

2.Promocja i wspieranie rozwoju odnawialnych źródeł energii	Marszałek Województwa Zachodniopomorskiego, Starosta, Burmistrz, Organizacje pozarządowe, Przedsiębiorcy,	2015-2020	Budżet Państwa, Środki własne jednostek realizujących, Unijne instrumenty Finansowe, NFOŚiGW, WFOŚiGW,	Liczba przeprowadzonych kampanii informacyjnych w zakresie odnawialnych źródeł energii
II. Obszar interwencji: KLIMAT AKUSTYCZNY				
CEL: ZMNIEJSZENIE UCIAŹLIWOŚCI AKUSTYCZNEJ DLA TERENÓW ZABUDOWY MIESZKANIOWEJ				
<u>ZADANIA WŁASNE</u> 1.Uwzględnienie w miejscowych planach zagospodarowania przestrzennego zapisów dotyczących standardów emisyjnych dla poszczególnych terenów	Burmistrz	2015-2020	Budżet Gminy	Liczba uchwalonych miejscowych planów zagospodarowania przestrzennego z zapisami dotyczącymi standardów emisyjnych dla poszczególnych terenów
<u>ZADANIA KOORDYNOWANE</u> 1. Ograniczanie hałasu emitowanego przez środki komunikacyjne	Wojewoda Zachodniopomorski, Marszałek Województwa Zachodniopomorskiego, Zarządcy ciągów komunikacyjnych, Burmistrz, Starosta, Użytkownicy Środowiska	2015-2020	Budżet Państwa, Środki własne jednostek realizujących, Unijne instrumenty Finansowe, NFOŚiGW, WFOŚiGW,	Długość wykonanych ekranów akustycznych, Długość zmodernizowanych ciągów komunikacyjnych
2. Ograniczenie emisji hałasu pochodzącego z działalności	Wojewoda Zachodniopomorski, Marszałek Województwa	2015-2020	Budżet Państwa, Środki własne jednostek	Liczba przedsiębiorców,

*Program Ochrony Środowiska dla Gminy Moryń
na lata 2015-2018 z perspektywą na lata 2019-2020*

gospodarczej i przemysłowej	Zachodniopomorskiego, Starosta, Burmistrz, Starosta, Użytkownicy Środowiska		realizujących, Unijne instrumenty Finansowe, NFOŚiGW, WFOŚiGW	którzy zastosowali rozwiązania technologiczne zmniejszające emisje hałasu w prowadzonej działalności
III. Obszar interwencji: PROMIENIOWANIE ELEKTROMAGNETYCZNE				
CEL: OCHRONA PRZED PONADNORMATYWNYM PROMIENIOWANIEM ELEKTROENERGETYCZNYM				
<u>ZADANIA WŁASNE</u> 1. Uwzględnienie w miejscowych planach zagospodarowania przestrzennego aspektów dotyczących zagrożeń pochodzących od pól elektroenergetycznych	Burmistrz	2015-2020	Budżet gminy,	Liczba uchwalonych miejscowych planów zagospodarowania przestrzennego uwzględniających aspekty dotyczące pól elektroenergetycznych
<u>ZADANIA KOORDYNOWANE</u> 1. Monitoring poziomów pól elektromagnetycznych	Właściciele instalacji, WIOŚ	2015-2020	Środki własne jednostek realizujących,	Liczba przeprowadzonych kontroli w tym zakresie
2. Prowadzenie rejestru terenów, na których odnotowano przekroczenia dopuszczalnych pól elektromagnetycznych w miejscach przeznaczonych pod zabudowę oraz w miejscach dostępnych dla ludności	WIOŚ ,	2015-2020	Budżet Państwa, NFOŚiGW, WFOŚiGW,	Liczba przeprowadzonych kontroli

Program Ochrony Środowiska dla Gminy Moryń
na lata 2015-2018 z perspektywą na lata 2019-2020

IV. Obszar interwencji: ZASOBY I JAKOŚĆ WÓD

CEL: GOSPODAROWANIE WODAMI DLA OCHRONY PRZED: POWODZIĄ, SUSZĄ I DEFICYTEM WODY

<u>ZADANIA KOORDYNOWANE</u> 1. Optymalizacja zużycia wody do celów socjalno- bytowych i produkcyjnych	Mieszkańcy, Przedsiębiorcy, Instytucje	2015-2020	Środki własne jednostek realizujących	Zużycie wody na potrzeby socjalno- bytowe i produkcyjne ogółem (m ³) na terenie gminy
2. Modernizacja istniejących i budowa nowych sieci wodociągowych w celu zmniejszenia strat wody w systemach przemysłowych	Burmistrz, Przedsiębiorstwa i Zakłady Budżetowe wodno- kanalizacyjne	2015-2020	Środki własne jednostek realizujących, Unijne instrumenty Finansowe, NFOŚiGW, WFOŚiGW,	Długość zmodernizowanej, wybudowanej i rozbudowanej sieci wodociągowej w (km)
3. Prawidłowa eksploatacja i konserwacja systemów melioracyjnych	Starosta, Rolnicy, Spółki Wodne, ZZMiUW, RZGW Szczecin	2015-2020	Budżet Państwa, Środki własne jednostek realizujących, Unijne instrumenty Finansowe, NFOŚiGW, WFOŚiGW,	Liczba podmiotów konserwująca systemy melioracyjne
4. Analiza występowania zjawiska suszy w regionach wodnych RZGW w Szczecinie	RZGW Szczecin	2015-2020	Budżet Państwa, NFOŚiGW, WFOŚiGW	Liczba wykonanych analiz (odczytów z wodowskazów)

CEL: OCHRONA I ZRÓŻNICOWANE GOSPODAROWANIE ZASOBAMI WODNYMI

<u>ZADANIA KOORDYNOWANE</u> 1. Uregulowanie systemu	Zarządcy Dróg, Burmistrz	2015-2020	Budżet Państwa, NFOŚiGW,	Liczba uzyskanych pozwoleń lub
---	--------------------------	-----------	--------------------------	--------------------------------

*Program Ochrony Środowiska dla Gminy Moryń
na lata 2015-2018 z perspektywą na lata 2019-2020*

odprowadzania wód opadowych zwłaszcza z terenów zurbanizowanych			WFOŚiGW, Unijne instrumenty Finansowe,	powierzchnie objęte pozwoleniem
2. Kontrola pozwoleń wodnoprawnych na odprowadzanie ścieków oczyszczonych	Starosta	2015-2020	Budżet Państwa	Liczba uzyskanych pozwoleń wodnoprawnych
3. Wprowadzanie nowych oraz monitoring istniejących stref ochronnych ujęć wody	Dyrektor RZGW, Starosta	2015-2020	Środki własne jednostek realizujących,	Liczba nowo utworzonych stref
4. Przeciwdziałanie zanieczyszczeniom wód powierzchniowych i podziemnych ze źródeł komunalnych i rolnictwa	Starosta, Burmistrz, RZGW Szczecin, WIOŚ, ODR, ARiMR	2015-2020	Środki własne jednostek realizujących, Unijne instrumenty Finansowe, NFOŚiGW, WFOŚiGW,	Liczba przeprowadzonych kontroli w zakresie zanieczyszczenia wód ze źródeł komunalnych i rolnictwa
CEL: ZAPEWNIENIE DOSTĘPU DO CZYSTEJ WODY DLA SPOŁECZEŃSTWA I GOSPODARKI				
<u>ZADANIA KOORDYNOWANE</u> 1. Ograniczenie zanieczyszczeń wprowadzanych do wód ze źródeł punktowych i obszarowych	Starosta, Burmistrz, RZGW Szczecin, WIOŚ,	2015-2020	Środki własne jednostek realizujących, Unijne instrumenty Finansowe, NFOŚiGW, WFOŚiGW,	Liczba przeprowadzonych kontroli w zakresie zanieczyszczenia wód ze źródeł punktowych i obszarowych
V. Obszar interwencji: GOSPODARKA ŚCIEKOWA				
CEL: ROZWÓJ I MODERNIZACJA INFRASTRUKTURY TECHNICZNEJ W ZAKRESIE ODPROWADZANIA I OCZYSZCZANIA ŚCIEKÓW				
<u>ZADANIA WŁASNE I KOORDYNOWANE</u> 1. Budowa nowych odcinków, modernizacja i konserwacja	Burmistrz, ZGKiM w Moryniu, Wodociągi Zachodniopomorskie Sp. z o.o. Goleniów	2015-2020	Środki własne jednostek realizujących, Unijne instrumenty Finansowe,	Długość zmodernizowanej, wybudowanej i rozbudowanej sieci

*Program Ochrony Środowiska dla Gminy Moryń
na lata 2015-2018 z perspektywą na lata 2019-2020*

istniejących odcinków kanalizacji sanitarnej			NFOŚiGW, WFOŚiGW,	kanalizacyjnej (km)
1A. Modernizacja oczyszczalni ścieków w Moryniu	Burmistrz, ZGKiM w Moryniu	2016-2017	Środki własne jednostek realizujących, Unijne instrumenty Finansowe, NFOŚiGW, WFOŚiGW,	Uzyskany efekt po modernizacji w zakresie oczyszczania ścieków
2. Inwentaryzacja i kontrola istniejących zbiorników bezodpływowych oraz oczyszczalni przydomowych	Burmistrz,	2015-2020	Budżet gminy,	Liczba przeprowadzonych kontroli w tym zakresie
<u>ZADANIA KOORDYNOWANE</u> 1. Prowadzenie kontroli punktów zrzutu ścieków przemysłowych	WIOŚ Szczecin, Powiat, Gmina	2015-2020	Środki własne jednostek realizujących, Unijne instrumenty Finansowe,	Liczba przeprowadzonych kontroli
2. Gromadzenie i przekazywanie mieszkańcom gminy aktualnych informacji na temat jakości wody przeznaczonej do spożycia, a także informacji o jakości wody w kąpieliskach zlokalizowanych na terenie gminy Moryń	Burmistrz, ZGKiM w Moryniu, PPIS w Gryfinie	2015-2020	Środki własne jednostek realizujących, Unijne instrumenty Finansowe,	Liczba przekazanych komunikatów w ciągu roku
3. Budowa przydomowych oczyszczalni ścieków na terenach nieskanalizowanych	Burmistrz, Właściciele nieruchomości	2015-2020	Budżet gminy, Unijne instrumenty Finansowe, Środki własne jednostek realizujących, NFOŚiGW, WFOŚiGW,	Liczba wybudowanych przydomowych oczyszczalni ścieków na terenach nieskanalizowanych

Program Ochrony Środowiska dla Gminy Moryń
na lata 2015-2018 z perspektywą na lata 2019-2020

VI. Obszar interwencji: ZASOBY GEOLOGICZNE

CEL: RACJONALNE I EFEKTYWNE GOSPODAROWANIE ZASOBAMI GEOLOGICZNYMI

ZADANIA KOORDYNOWANE 1. Monitoring warunków wydobywania kopalin	Marszałek Województwa, Starosta	2015-2020	Budżet Państwa, Środki własne jednostek realizujących,	Kontrola w przestrzeganiu warunków wydobywania kopalin
2. Rekultywacja wyrobisk poeksploatacyjnych	Starosta, Burmistrz, Właściciele Kopalni	2015-2020	Budżet Państwa, Środki własne jednostek realizujących,	Liczba zrekultywowanych wyrobisk
3. Kontrola w zakresie wykonywania postanowień udzielonych koncesji	Okręgowy Urząd Górniczy, Starosta	2015-2020	Budżet Państwa, Środki własne jednostek realizujących,	Liczba przeprowadzonych kontroli i wydanych zaleceń pokontrolnych
4. Eliminacja nielegalnych eksploatacji	Okręgowy Urząd Górniczy, Starosta	2015-2020	Środki własne jednostek realizujących, Unijne instrumenty Finansowe, NFOŚiGW, WFOŚiGW,	Nadzór nad wydanymi koncesjami

VII. Obszar interwencji: GLEBY

CEL: OCHRONA I ZAPEWNIENIE WŁAŚCIWEGO SPOSOBU UŻYTKOWANIA POWIERZCHNI ZIEMI I GRUNTÓW

1. Ograniczenie czynników wpływających niekorzystnie na jakość gleb (emisje rolnicze, przemysłowe, komunikacyjne,	Starosta, Burmistrz, Właściciele gruntów, Zarządcy ciągów komunikacyjnych	2015-2020	Środki własne jednostek realizujących,	Kontrola potencjalnych źródeł emisji zanieczyszczeń glebowych
---	--	-----------	--	---

*Program Ochrony Środowiska dla Gminy Moryń
na lata 2015-2018 z perspektywą na lata 2019-2020*

nielegalne miejsca składowania odpadów)				
2. Kontrola jakości gleb	Starosta, JUNG, WIOŚ,	2015-2020	Środki własne jednostek realizujących	Liczba wykonanych analiz jakości gleb
3. Promowanie stosowania dobrych praktyk rolniczych	ODR, ARIMR	2015-2020	Środki własne jednostek realizujących	Liczba przeprowadzonych kampanii informacyjnych dla rolników
4. Ochrona gleb przed erozją i zakwaszeniem	Właściciele gruntów	2015-2020	Środki własne jednostek realizujących	Liczba przeprowadzonych szkoleń dla rolników w zakresie ochrony gleb przed erozją i zakwaszeniem
CEL: REKULTYWACJA TERENÓW ZDEGRADOWANYCH				
<u>ZADANIA KOORDYNOWANE</u>				
1. Identyfikacja i monitorowanie terenów zdegradowanych	RDOŚ Szczecin	2015-2020	Budżet Państwa Unijne instrumenty Finansowe NFOŚiGW WFOŚiGW	Prowadzenie ewidencji terenów zdegradowanych
2. Rekultywacja zamkniętych składowisk odpadów oraz miejsc nielegalnego składowania odpadów	Burmistrz, Właściciele gruntów,	2015-2020	Środki własne jednostek realizujących,	Liczba zrehabilitowanych składowisk
VIII. Obszar interwencji: GOSPODARKA ODPADAMI I ZAPOBIEGANIE POWSTAWANIU ODPADÓW				
CEL: RACJONALNE GOSPODAROWANIE ODPADAMI ZGODNIE Z HIERARCHIĄ POSTĘPOWANIA Z ODPADAMI				
<u>ZADANIA KOORDYNOWANE</u>	Burmistrz,	2015-2020	Środki własne jednostek	Osiągnięcie przez gminy

*Program Ochrony Środowiska dla Gminy Moryń
na lata 2015-2018 z perspektywą na lata 2019-2020*

1.Zmniejszenie ilości odpadów kierowanych na składowiska w tym w szczególności odpady biodegradowalne	Związek Gmin, Podmioty gospodarcze,		realizujących, Unijne instrumenty Finansowe,	wymaganych wskaźników
2.Usuwanie i unieszkodliwianie odpadów zawierających azbest	Burmistrz, Starosta, Właściciele odpadów	2015-2020	Środki własne jednostek realizujących, Unijne instrumenty Finansowe, NFOŚiGW, WFOŚiGW,	Ilość usuniętych wyrobów zabierających azbest (Mg)
3.Weryfikacja składanych „deklaracji śmieciowych”	Burmistrz, Związek Gmin	2015-2020	Środki własne jednostek realizujących,	Liczba i kontrola złożonych deklaracji
4. Eliminacja „dzikich wysypisk”	Burmistrz (ZGDO), Właściciele gruntów	2015-2020	Środki własne jednostek realizujących	Liczba zlikwidowanych dzikich wysypisk
5.Rozwój selektywnego zbierania odpadów w tym odpadów wielkogabarytowych	Burmistrz, Związek Gmin	2015-2020	Środki własne jednostek realizujących NFOŚiGW WFOŚiGW	Liczba osób deklarujących selektywną zbiórkę odpadów
6.Tworzenie Punktów Selektywnej Zbiórki Odpadów	Burmistrz, Związek Gmin	2015-2020	Środki własne jednostek realizujących, Unijne instrumenty Finansowe, NFOŚiGW, WFOŚiGW,	Liczba utworzonych PSZOK-ów
7. Prowadzenie kampanii informacyjno- edukacyjnych dla społeczeństwa w zakresie segregacji odpadów	Burmistrz, Związek Gmin	2015-2020	Środki własne jednostek realizujących, NFOŚiGW, WFOŚiGW,	Liczba osób objętych kampanią edukacyjną
CEL: BUDOWA INSTALACJI SŁUŻĄCYCH DO ODZYSKU (W TYM RECYKLINGU), TERMICZNEGO PRZEKSZTAŁCANIA Z ODZYSKIEM ENERGII ORAZ INSTALACJI UNIESZKODLIWIANIA ODPADÓW				
<u>ZADANIA KOORDYNOWANE</u>	Burmistrz,	2015-2020	Środki własne jednostek	Liczba powstałych

*Program Ochrony Środowiska dla Gminy Moryń
na lata 2015-2018 z perspektywą na lata 2019-2020*

1. Budowa instalacji zgodnie z Wojewódzkim Planem Gospodarki Odpadami dla Województwa Zachodniopomorskiego	Inwestorzy, Marszałek Województwa Starosta, WIOŚ		realizujących, Unijne instrumenty Finansowe, NFOŚiGW, WFOŚiGW,	instalacji
2. Kontrola podmiotów posiadających instalacje służące do odzysku, oraz unieszkodliwiania odpadów	Marszałek Województwa, Starosta, WIOŚ,	2015-2020	Środki własne jednostek realizujących,	Liczba skontrolowanych podmiotów posiadających instalacje służące do odzysku lub unieszkodliwiania odpadów
IX. Obszar interwencji: ZASOBY PRZYRODNICZE				
CEL: OCHRONA RÓŻNORODNOŚCI BIOLOGICZNEJ				
<u>ZADANIA KOORDYNOWANE</u>				
1. Tworzenie rezerwatów, parków krajobrazowych oraz obszarów chronionego krajobrazu	RDOŚ, Marszałek Województwa, Wojewoda, Burmistrz	2015-2020	Budżet Państwa, Unijne instrumenty Finansowe, NFOŚiGW, WFOŚiGW,	Liczba utworzonych rezerwatów, parków krajobrazowych oraz obszarów chronionego krajobrazu
2. Przywrócenie i utrzymanie właściwego stanu ochrony siedlisk przyrodniczych, gatunków fauny i flory w ramach sieci Natura 2000	RDOŚ, Marszałek Województwa, Wojewoda, Burmistrz	2015-2020	Budżet Państwa, Unijne instrumenty Finansowe, NFOŚiGW, WFOŚiGW,	Liczba przywróconych i utrzymywanych siedlisk przyrodniczych gat. flory i fauny
3. Ochrona obiektów chronionych oraz obszarów cennych przyrodniczo	RDOŚ, Marszałek Województwa, Wojewoda, Burmistrz	2015-2020	Budżet Państwa, Unijne instrumenty Finansowe, NFOŚiGW, WFOŚiGW,	Liczba skontrolowanych obiektów chronionych oraz obszarów cennych przyrodniczo

Program Ochrony Środowiska dla Gminy Moryń
na lata 2015-2018 z perspektywą na lata 2019-2020

CEL: TWORZENIE ZIELONEJ INFRASTRUKTURY

ZADANIA WŁASNE				
1. Rozbudowa infrastruktury turystyczno- rekreacyjnej z wykorzystaniem walorów dziedzictwa kulturowego i przyrodniczego	Burmistrz,	2015-2020	Budżet gminy, Unijne instrumenty Finansowe, NFOŚiGW, WFOŚiGW,	Liczba powstałych obiektów infrastruktury turystyczno- rekreacyjnej wykorzystujących walory kulturowe i przyrodnicze
1A. Remont murów obronnych w Moryniu	Burmistrz,	2016-2018	Budżet gminy, Unijne instrumenty Finansowe Środki krajowe	Długość wyremontowanych murów
1B. Rewitalizacja miasta Moryń w obrębie murów obronnych oraz parku miejskiego	Burmistrz,	2017-2020	Budżet gminy, Unijne instrumenty Finansowe Środki krajowe	Powierzchnia zrewitalizowanych terenów zielonych
1C. Modernizacja i rozwój infrastruktury turystycznej nad jeziorem Morzycko	Burmistrz,	2016-2017	Budżet gminy, Unijne instrumenty Finansowe, NFOŚiGW, WFOŚiGW,	Liczba powstałych obiektów infrastruktury turystycznej nad j. Morzycko
1B. Budowa wieży widokowej na działce nr 109 w Przyjezierzu	Burmistrz,	2017-2018	Środki budżetowe, Unijne instrumenty Finansowe, NFOŚiGW, WFOŚiGW,	Wybudowana wieża widokowa
ZADANIA KOORDYNOWANE				
1. Bieżąca konserwacja i pielęgnacja zasobów przyrodniczych	Starosta, Burmistrz, Właściciele gruntów, PGL Lasy Państwowe,	2015-2020	Środki własne jednostek realizujących, Unijne instrumenty Finansowe,	Liczba wykonanych konserwacji

*Program Ochrony Środowiska dla Gminy Moryń
na lata 2015-2018 z perspektywą na lata 2019-2020*

			NFOŚiGW, WFOŚiGW,	
2. Tworzenie zielonych ścieżek dydaktycznych	Starosta Burmistrz, Właściciele gruntów, PGL Lasy Państwowe	2015-2020	Środki własne jednostek realizujących, Unijne instrumenty Finansowe, NFOŚiGW, WFOŚiGW,	Długość utworzonych ścieżek dydaktycznych
CEL: OCHRONA I ZRÓŻNICOWANY ROZWÓJ ZASOBÓW LEŚNYCH				
<u>ZADANIA KOORDYNOWANE</u>				
1. Zalesianie gruntów wyłączonych z użytkowania rolniczego oraz promocja leśnego kierunku rekultywacji obszarów zdegradowanych	Starosta, Burmistrz, Właściciele lasów, Nadleśnictwa	2015-2020	Środki własne jednostek Realizujących, Unijne instrumenty Finansowe, NFOŚiGW, WFOŚiGW,	Powierzchnia zalesionych gruntów (ha)
2. Wykonywanie w lasach bieżących zabiegów ochronnych i pielęgnacyjnych	Starosta, Burmistrz, Właściciele lasów, Nadleśnictwa	2015-2020	Środki własne jednostek Realizujących, Unijne instrumenty Finansowe, NFOŚiGW, WFOŚiGW,	Liczba wykonanych zabiegów ochronnych i pielęgnacyjnych
3. Przeprowadzanie waloryzacji przyrodniczej obszarów leśnych,	Lasy Państwowe, ANR, Podmioty prywatne	2015-2020	Środki własne jednostek Realizujących, Unijne instrumenty Finansowe,	Liczba przeprowadzonych waloryzacji

*Program Ochrony Środowiska dla Gminy Moryń
na lata 2015-2018 z perspektywą na lata 2019-2020*

			NFOŚiGW, WFOŚiGW,	
X. Obszar interwencji: ZAGROŻENIA NATURALNE I POWAŻNE AWARIE				
CEL: OCHRONA PRZED ZAGROŻENIAMI NATURALNYMI, KATASTROFAMI I POWAŻNYMI AWARIAMI				
<u>ZADANIA WŁASNE</u> 1. Właściwa polityka lokalizacyjna terenów i obiektów przemysłowych i magazynowych	Burmistrz,	2015-2020	Budżet gminy, Unijne instrumenty Finansowe, NFOŚiGW, WFOŚiGW,	Liczba opracowanych miejscowych planów zagospodarowania przestrzennego
<u>ZADANIA KOORDYNOWANE</u> 1. Pełna gotowość oraz dobry stan techniczny wszystkich elementów systemu zapobiegawczo-interwencyjno-ratunkowego oraz sprawny system powiadamiania ludności	Starosta, Burmistrz, Komendant Powiatowej Straży Pożarnej	2015-2020	Budżet Państwa, Unijne instrumenty Finansowe, NFOŚiGW, WFOŚiGW,	Liczba podjętych interwencji
2. Utrzymywanie we właściwym stanie wałów przeciwpowodziowych oraz całego systemu melioracyjnego na terenie powiatu	ZZMiUW, RZGW Szczecin, Spółki Wodne	2015-2020	Budżet Państwa, Unijne instrumenty Finansowe, NFOŚiGW, WFOŚiGW,	Ilość wykonanych konserwacji wałów i urządzeń melioracyjnych
3. Kontrola potencjalnych sprawców poważnych awarii pod kątem spełnienia przez nich wymagań bezpieczeństwa i prewencji	WIOŚ, Komendant PSP, Komendant WSP,	2015-2020	Budżet Państwa, Unijne instrumenty Finansowe, NFOŚiGW, WFOŚiGW,	Liczba przeprowadzonych kontroli

*Program Ochrony Środowiska dla Gminy Moryń
na lata 2015-2018 z perspektywą na lata 2019-2020*

4. Poprawa bezpieczeństwa transportu drogowego, kolejowego i wodnego	KW, KP Policji, WITD w Szczecinie	2015-2020	Budżet Państwa, Unijne instrumenty Finansowe, NFOŚiGW, WFOŚiGW,	Liczba odnotowanych wypadków w transporcie drogowym, kolejowym i wodnym
XI. OBSZAR INTERWENCJI: EDUKACJA I ŚWIADOMOŚĆ EKOLOGICZNA MIESZKAŃCÓW				
CEL: KONTYNUACJA I WPROWADZANIE NOWYCH DZIAŁAŃ Z ZAKRESU EDUKACJI EKOLOGICZNEJ				
<u>ZADANIA KOORDYNOWANE</u>				
1. Aktywna edukacja ekologiczna całego społeczeństwa ze szczególnym uwzględnieniem dzieci i młodzieży z wykorzystaniem zielonej infrastruktury	Starosta, Burmistrz, Placówki Oświatowe, Nadleśnictwa, Stowarzyszenia, Organizacje Pozarządowe	2015-2020	Środki własne jednostek Realizujących, Unijne instrumenty Finansowe, NFOŚiGW, WFOŚiGW,	Liczba uczestników akcji edukacyjnych
2. Tworzenie i rozwój interaktywnej ogólnodostępnej bazy danych o środowisku	Starosta, Burmistrz, WIOŚ	2015-2020	Środki własne jednostek Realizujących, Unijne instrumenty Finansowe, NFOŚiGW, WFOŚiGW,	Liczba podmiotów korzystających z baz danych
3. Wspieranie projektów edukacji ekologicznej realizowanych przez różne instytucje.	Starosta, Burmistrz.	2015-2020	Środki własne jednostek Realizujących, Unijne instrumenty Finansowe, NFOŚiGW, WFOŚiGW.	Liczba wykonanych projektów edukacji ekologicznej.

7. MONITOROWANIE PROGRAMU OCHRONY ŚRODOWISKA

Burmistrz Gminy Moryn, zgodnie z zapisami art. 17 ustawy z dnia 27 kwietnia 2001 r. Prawo ochrony środowiska (tekst jednolity Dz. U. z 2013 r., poz. 1232 z późniejszymi zmianami) odpowiada za realizację polityki ekologicznej państwa na szczeblu gminnym. Ze względu na to, że zakres merytoryczny Programu wychodzi poza ramy określone wprost w przepisach oraz ma w wielu aspektach zakres ponadlokalny, realizacja zapisów niniejszego dokumentu odbywa się przez realizację zadań przez konkretne podmioty czy jednostki. Posiadają one stosowne kompetencje i są świadome uczestnictwa w opracowanym programie. Stąd też działania Burmistrza, mające na celu realizację zapisów zawartych w „Programie...”, będą polegały na:

- koordynowaniu działań w zakresie ochrony środowiska prowadzonych na terenie gminy Moryń i kontroli stopnia ich realizacji
- stanowieniu prawa lokalnego – uchwały oraz decyzje administracyjne powiązane z zawartością „Programu...”
- realizacji zadań uwarunkowanych prawnie
- współpracy z podmiotami zewnętrznymi przy realizacji wskazanych zadań, w tym z instytucjami administracji specjalnej posiadającej stosowne kompetencje do monitoringu i kontroli (np. Starostwo Powiatowe, WIOŚ, RDOŚ, RZGW, Marszałek Województwa, ZZMiUW, Nadzór geologiczny)

Do zarządzania „Programem...” służą instrumenty:

- prawne – należą do nich m.in. pozwolenia na wprowadzanie do środowiska substancji lub energii, w tym pozwolenia zintegrowane, koncesje geologiczne, raporty oddziaływania na środowisko planowanych i istniejących przedsięwzięć, decyzje ustalające lokalizację celu publicznego lub warunki zabudowy i zagospodarowania terenu, monitoring środowiska,
- finansowe – opłaty za korzystanie ze środowiska, administracyjne kary pieniężne, odpowiedzialność cywilna, karna, kredyty i dotacje, pomoc publiczna na ochronę środowiska w postaci preferencyjnych pożyczek i kredytów, dotacji, odroczeń, rozłożenia na raty i umorzeń płatności wobec budżetu państwa i funduszy ekologicznych, zwolnienia i ulgi podatkowe,
- społeczne – powiązania pomiędzy samorządami i społeczeństwem przez konsultacje i debaty publiczne, kampanie edukacyjne, polityki środowiskowe, strategie, oceny wpływu na środowisko itp. stała edukacja ekologiczna, mechanizmy rynkowe służące zrównoważonemu rozwojowi, np. kryteria środowiskowe w budżetowaniu, regulacje cenowe (opłaty, grzywny,

*Program Ochrony Środowiska dla Gminy Moryń
na lata 2015-2018 z perspektywą na lata 2019-2020*

podatki na rzecz ochrony środowiska), działania samorządów poprzez profesjonalne doszkącanie i system szkoleń, interdyscyplinarny model pracy, współpraca między powiatowymi i gminnymi służbami ochrony środowiska, organizacjami społecznymi oraz podmiotami gospodarczymi,

- strukturalne – są to programy strategiczne takie jak np. strategie rozwoju z programami strategicznymi, programy ochrony środowiska.

Wdrażanie „Programu...” będzie podlegało regularnej ocenie w zakresie:

- określania stopnia realizacji przyjętych celów i kierunków działań,
- określania stopnia zaawansowania w wykonywaniu zadań wymienionych w harmonogramie,
- wskazywania istnienia rozbieżności lub ich braku pomiędzy przyjętymi celami i działaniami, a ich wykonaniem,
- analizy przyczyn występowania potencjalnych rozbieżności.

Poza raportowaniem w dwuletnich cyklach, podstawą monitorowania będzie sprawozdawczość oparta na wskaźnikach odzwierciedlających:

- presję na środowisko (wskaźnik presji),
- stan środowiska (wskaźnik stanu środowiska),
- podejmowane działania o charakterze prewencyjnym (wskaźniki reakcji/działań ochronnych).

Zweryfikowano i zaktualizowano wskaźniki zaproponowane w poprzedniej edycji dokumentu. Mają być one łatwe do weryfikacji (stąd też proponuje się dane publikowane m.in. przez GUS i WIOŚ).

Będą one podstawą do korekty i weryfikacji przedsięwzięć wskazanych w niniejszym opracowaniu oraz mogą służyć do prognozowania przeobrażeń w obrębie poszczególnych komponentów środowiska. Monitorowanie „Programu...” odbywać się będzie w następujących wskaźnikach:

- presja na środowisko,
- stan środowiska,
- podejmowane działania o charakterze prewencyjnym.

8. SPIS RYSUNKÓW, WYKRESÓW, TABEL

Rys. 1 Położenie administracyjne gminy Moryń

Rys. 2 Zakres opracowania map akustycznych na terenie powiatu gryfińskiego

Wykres 1 - Struktura wiekowa ludności – stan na koniec roku 2013

Wykres 2 - Bezrobocie według wieku i płci

Wykres 3 - Bezrobocie według stażu pracy

Wykres 4 - Powierzchnia obszarów zagrożonych w danym zakresie [km²], liczba lokali mieszkalnych w danym zakresie [tys.] oraz liczba zagrożonych mieszkańców w danym zakresie [tys.], według wskaźnika L_{DWN} i L_N na terenie powiatu gryfińskiego.

Wykres 5- Procent mieszkańców objętych siecią wodociągową w gminie Moryń oraz w gminach powiatu gryfińskiego

Wykres 6- Procent mieszkańców objętych siecią kanalizacyjną w gminach powiatu gryfińskiego

Wykres 7- Procentowy udział w ilości odebranych odpadów z terenu powiatu gryfińskiego

Tab. 1 Zaludnienie gminy w latach 2011-2014

Tab. 2 Liczba ludności gminy z podziałem na miejscowości stan na 31.12.2014 r.

Tab. 3 Podmioty gospodarki narodowej w rejestrze regon w 2013 r.

Tab. 4 Powierzchnia gospodarstw rolnych w gminie Moryń

Tab. 5 Stacja pomiarowa do monitorowania jakości powietrza w Widuchowej

Tab. 6 Klasyfikacja strefy zachodniopomorskiej PL.3203 ze względu na poszczególne zanieczyszczenia pod kątem ochrony zdrowia

Tab. 7 Klasyfikacja strefy zachodniopomorskiej PL.3203 ze względu na poszczególne zanieczyszczenia pod kątem ochrony roślin

Tab. 8 Wykaz największych kotłowni znajdujących się na terenie Gminy Moryń stan na 31.12.2014r.

Tab. 9 Dopuszczalne poziomy hałasu w środowisku powodowanego przez poszczególne grupy źródeł hałasu, z wyłączeniem hałasu powodowanego przez starty, lądowania i przeloty statków powietrznych oraz linie elektroenergetyczne, wyrażone wskaźnikami L_{AeqD} i L_{AeqN} , które to wskaźniki mają zastosowanie do ustalania i kontroli warunków korzystania ze środowiska, w odniesieniu do jednej doby

Tab. 10 Poziomy dźwięku w środowisku określone poprzez wskaźnik L_{DWN} - powiat gryfiński.

Tab. 11 Poziomy dźwięku w środowisku określone przez wskaźnik L_N – powiat gryfiński

Tab. 12 Średni dobowy ruch na drodze wojewódzkiej nr 125 wykonany w 2010 r.

Tab. 13 Wyniki pomiarów monitoringu PEM na terenie powiatu gryfińskiego w 2013r.

Tab. 14 Wykaz stacji bazowych zlokalizowanych na terenie gminy Moryń.

Tab. 15 Wykaz ujęć wód podziemnych na terenie gminy Moryń

Tab. 16 Wyniki wstępnej oceny jednolitych części wód powierzchniowych w badanych latach 2010-2013 na terenie powiatu gryfińskiego

Tab. 17 Wykaz najważniejszych jezior na terenie gminy Moryń

Tab. 18. Ocena ekologiczna J. Morzycko w roku 2013-*typ abiotyczny 2a*

Tab. 19. Ocena stanu J. Morzycko w roku 2013

Tab.20. Woda dostarczana gospodarstwom domowym i indywidualnym gospodarstwom rolnym na terenie gminy Moryń

Tab. 21 Ludność korzystająca z sieci wodociągowej na terenie gminy Moryń w latach 2010-2014

Tab. 22 Długość sieci wodociągowej na terenie gminy Moryń w porównaniu do sąsiednich gmin.

Tab. 23 Długość sieci kanalizacyjnej na terenie powiatu gryfińskiego wg stanu na 31.12.2014 r. z podziałem na gminy

Tab. 24 Wykaz zbiorników bezodpływowych zlokalizowanych na terenie gminy Moryń

Tab. 25 Wykaz istniejących przydomowych oczyszczalni ścieków na terenie gminy Moryń

Tab. 26 Złóża kopalin

Tab. 27 Wykaz obszarów górniczych objętych rekultywacją wraz z jej kierunkiem

Tab. 28 Powierzchnia gruntów ornych, pastwisk, łąk i gruntów leśnych na obszarze gminy Moryń wg stanu na dzień 31.12.2014r.

Tab. 29 Rodzaje odpadów odebranych w roku 2014 z obszaru gminy Moryń w porównaniu do pozostałych gmin powiatu gryfińskiego

Tab. 30 Ranking poziomu ryzyka wystąpienia poszczególnych zagrożeń (zdarzeń)

Tab. 31 Analiza SWOT

Tab. 32 Efekty realizacji najważniejszych zadań wynikających z Programu Ochrony Środowiska dla Gminy Moryń w latach 2010-2013 z perspektywą do roku 2017

Tab. 33 Harmonogram realizacji zadań w ramach Programu Ochrony Środowiska