

**UCHWAŁA NR XVI/104/2012
RADY MIEJSKIEJ W MORYNIU**

z dnia 27 kwietnia 2012 r.

**w sprawie przystąpienia do sporządzenia miejscowego planu zagospodarowania przestrzennego gminy
Moryń w części obrębu geodezyjnego Przyjezierze II**

Na podstawie art.18 ust.2 pkt 5 ustawy z dnia 8 marca 1990 roku o samorządzie gminnym (tekst jednolity Dz.U. z 2001 roku Nr 142, poz. 1591 ze zmianami) oraz art. 14 ust. 1 ustawy z dnia 27 marca 2003 roku o planowaniu i zagospodarowaniu przestrzennym (Dz.U. z 2003 roku Nr 80, poz. 717 ze zmianami), Rada Miejska w Moryniu uchwala co następuje:

§ 1. Przystępuje się do sporządzenia miejscowego planu zagospodarowania przestrzennego gminy Moryń , w części obrębu geodezyjnego Przyjezierze II.

§ 2. 1. Przedmiotem opracowania miejscowego planu zagospodarowania przestrzennego jest przeznaczenie terenów na cele eksploatacji kruszywa naturalnego wraz z niezbędną infrastrukturą techniczną i komunikacją drogową.

2. Granice obszaru o którym mowa w ust. 1. przedstawia załącznik graficzny do niniejszej uchwały.

§ 3. Uchwała wchodzi w życie z dniem podjęcia.

Przewodnicząca Rady


**Jadwiga Fragstein-
Niemsdorff**

UZASADNIENIE

do projektu uchwały nr XVI/104/2012
Rady Miejskiej w Moryniu
z dnia 27 kwietnia 2012 r.

dotyczącej przystąpienia do sporządzenia miejscowego planu zagospodarowania
przestrzennego gminy Moryń w części obrębu Przyjezierze II

Przedkładany projekt uchwały dotyczy sporządzenia miejscowego planu zagospodarowania przestrzennego gminy Moryń, w części obrębu geodezyjnego Przyjezierze II na wniosek przedstawiciela właścicieli gruntów pana Jerzego Kołaczyka z dnia 13 kwietnia 2012 r. Przedmiotem planu jest przeznaczenie terenów na cele eksploatacji kruszywa naturalnego wraz z niezbędną infrastrukturą techniczną i komunikacją drogową. Zakres planu jest zgodny z aktualnie obowiązującymi rozwiązaniami zawartymi w Studium uwarunkowań i kierunków zagospodarowania przestrzennego gminy Moryń.

Analiza stopnia zgodności przewidywanych rozwiązań projektu planu z ustaleniami Studium uwarunkowań i kierunków zagospodarowania przestrzennego gminy Moryń:

Zgodnie z art. 10 ust. 1 pkt 11 ustawy z dnia 27 marca 2003 r. o planowaniu i zagospodarowaniu przestrzennym (Dz. U. z 2003 r. Nr 80, poz. 717 z późn. zm.) w Studium uwarunkowań i kierunków zagospodarowania przestrzennego gminy Moryń wyznaczono obszary występowania udokumentowanych złóż kopalin. W Studium na terenie objętym miejscowym planem znajdują się zarówno tereny udokumentowanych złóż surowców mineralnych jak i tereny eksploatacji surowców mineralnych oznaczone symbolem PG. W związku z powyższym można stwierdzić jednoznacznie, iż zakres planu jest zgodny z aktualnie obowiązującymi rozwiązaniami zawartymi w Studium uwarunkowań i kierunków zagospodarowania przestrzennego gminy Moryń uchwalonego uchwałą nr XXXVII/352/98 Rady Miejskiej w Moryniu z dnia 6 lutego 1998 r., zmienionego uchwałami: nr IX/72/2007 z dnia 29 sierpnia 2007 r., XXXVII/349/2010 r. z dnia 22 września 2010 r. oraz XII/66/2011 z dnia 24 listopada 2011 r. Wyrys ze Studium stanowi załącznik graficzny do niniejszego uzasadnienia.

Badania geologiczne przeprowadzone na obszarze objętym planem wykazały, że występujące tam złoża są płytkie (do 12 m) i charakteryzują się wysoką zawartością piasku z stosunkowo niewielką ilością żwiru. Eksploatacja złoża jest opłacalna jedynie ze względu na łatwy dostęp (0,5 m nakładu) oraz stosunkowo dużą powierzchnię złoża.

Zgodnie z informacjami podanymi przez inwestora wybór nowych miejsc eksploatacji kruszyw podyktowany jest przede wszystkim bliskim ich położeniem od funkcjonującego

zakładu wydobywczego "Moryń Dwór", na terenie którego mają się odbywać wszelkie prace związane z oczyszczaniem i podziałem na frakcje stanowiący finalny produkt.

Od grudnia 2011 r. na terenach złoża „Moryń Zachód” w oparciu o koncesję prowadzone jest wydobywanie kruszywa (na ok. 10 ha wyłączonych z produkcji rolnej), a od marca 2012 r. prowadzone są prace przetwórcze. Kolejnym etapem jest prowadzenie eksploatacji złoża „Moryń Wschód”. Eksploatacja złóż polega na wydobywaniu i wywozie urobku. Ze względu na niewielką zawartość żwiru w złożu szacuje się, iż poziom terenu nie ulegnie znaczącemu obniżeniu od 2 do 3 m, a walory środowiska przyrodniczego w najbliższym otoczeniu nie ulegną zmianie. Stąd też przyjęty podstawowy kierunek rekultywacji rolnej i uzupełniający leśno-wodny.

Szacuje się, iż w związku z planowaną działalnością zakładów eksploatacji kruszywa na terenie Gminy Moryń liczba osób zatrudnionych na stałe zostanie podwojona, z 13 osób zatrudnionych obecnie do ponad 25 osób, na okres co najmniej 15 lat.

Przewidywane oddziaływanie na środowisko – uciążliwość zakładu przetwórczego surowców mineralnych zamykać się będzie w granicach własnej działki będącej w dyspozycji inwestora.

Ze względu na brak wpływu inwestycji na otoczenie przyrodnicze powstałe po zakończeniu działalności tereny poeksploatacyjne mogą stanowić dodatkową atrakcję turystyczną gminy Moryń. Zrekultywowane wyrobiska przeznaczone zostaną na tereny upraw rolnych, w części można je także rekultywować w kierunku rekreacyjnym, przeznaczając pod zalesienie oraz oczka wodne. Szczegółowe rozwiązania w zakresie rekultywacji zostaną ustalone w porozumieniu z Burmistrzem i Radą Miejską w Moryniu, na co będą przeznaczone środki ze specjalnie założonego funduszu likwidacji zakładu górniczego gromadzone przez przedsiębiorcę na wyodrębnionym rachunku bankowym, zgodnie z art. 128 ust. 1 i 2 art. oraz art. 129 ust. 5 ustawa z dnia 9 czerwca 2011 r. Prawo geologiczne i górnicze (Dz. U. z 2011 r. nr 163 poz. 981). Tereny zrekultywowane będą objęte opracowaniem miejscowego planu zagospodarowania przestrzennego.

Transport pozyskiwanego surowca mineralnego z złoża „Moryń Wschód I” odbywał się będzie drogą techniczną wyznaczoną na filarze ochronnym lasu przylegającego od strony południowej złoża, a następnie dalej drogą technologiczną – przez pole Firmy Żwirex, do zakładu przeróbki kruszywa.

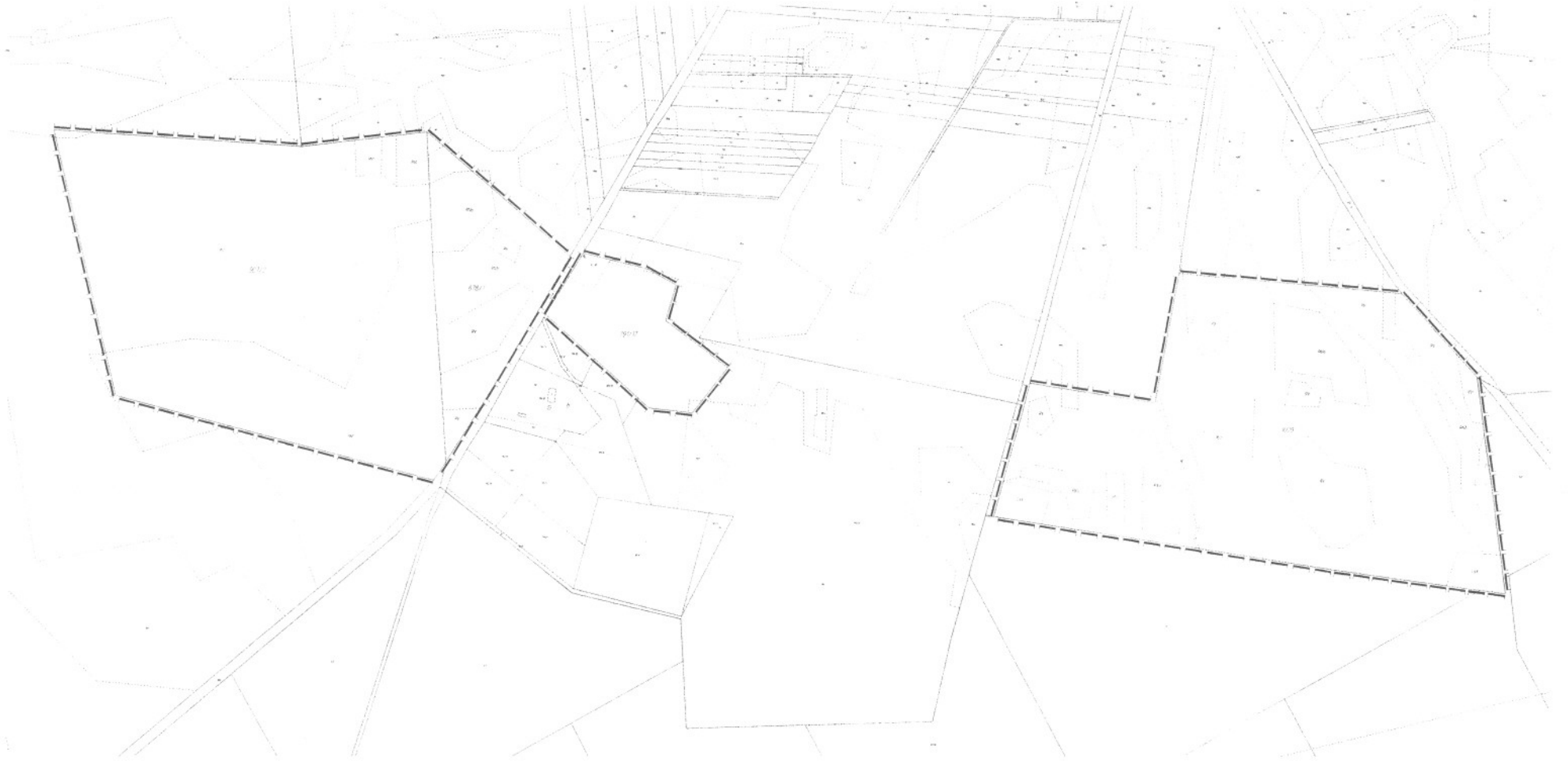
Złoże „Moryń Zachód” jest położone w sąsiedztwie zakładu przeróbki kruszywa – transport będzie bezpośredni przez drogę betonową. Wyselekcjonowane kruszywo w zakładzie przeróbki będzie transportowane samochodami drogą techniczną do drogi wojewódzkiej nr 125 Moryń – Bielin, a następnie drogą krajową Mieszkowice – Szczecin.

Inwestor zamierza realizować aktywną współpracę ze społecznościami lokalnymi na terenie gminy Moryń.

Procedura sporządzania planu spełnia wymogi ustawy o planowaniu i zagospodarowaniu przestrzennym z dnia 27.03.2003r. (Dz. U. Nr 80 poz. 717 z późniejszymi zmianami) oraz Rozporządzenia Ministra Infrastruktury z dnia 26.08.2003r. (Dz. U. 2003 nr 164 poz. 1587) w sprawie wymaganego zakresu projektu miejscowego planu zagospodarowania przestrzennego gminy.

Ostateczne uchwalenie miejscowego planu zagospodarowania przestrzennego gminy Moryń nastąpi poprzez uchwałę Rady Miejskiej w Moryniu, po uzyskaniu niezbędnych opinii i uzgodnień, po przeprowadzeniu czynności formalno-prawnych w tym w szczególności określonych w ustawie o planowaniu i zagospodarowaniu przestrzennym z dnia 27.03.2003r. oraz w ustawie z dnia 3 października 2008 r. o udostępnianiu informacji o środowisku i jego ochronie, udziale społeczeństwa w ochronie środowiska oraz o ocenach oddziaływania na środowisko (Dz. U. z 2008r. Nr 199, poz. 1227, Nr 227, z późn. zm.).

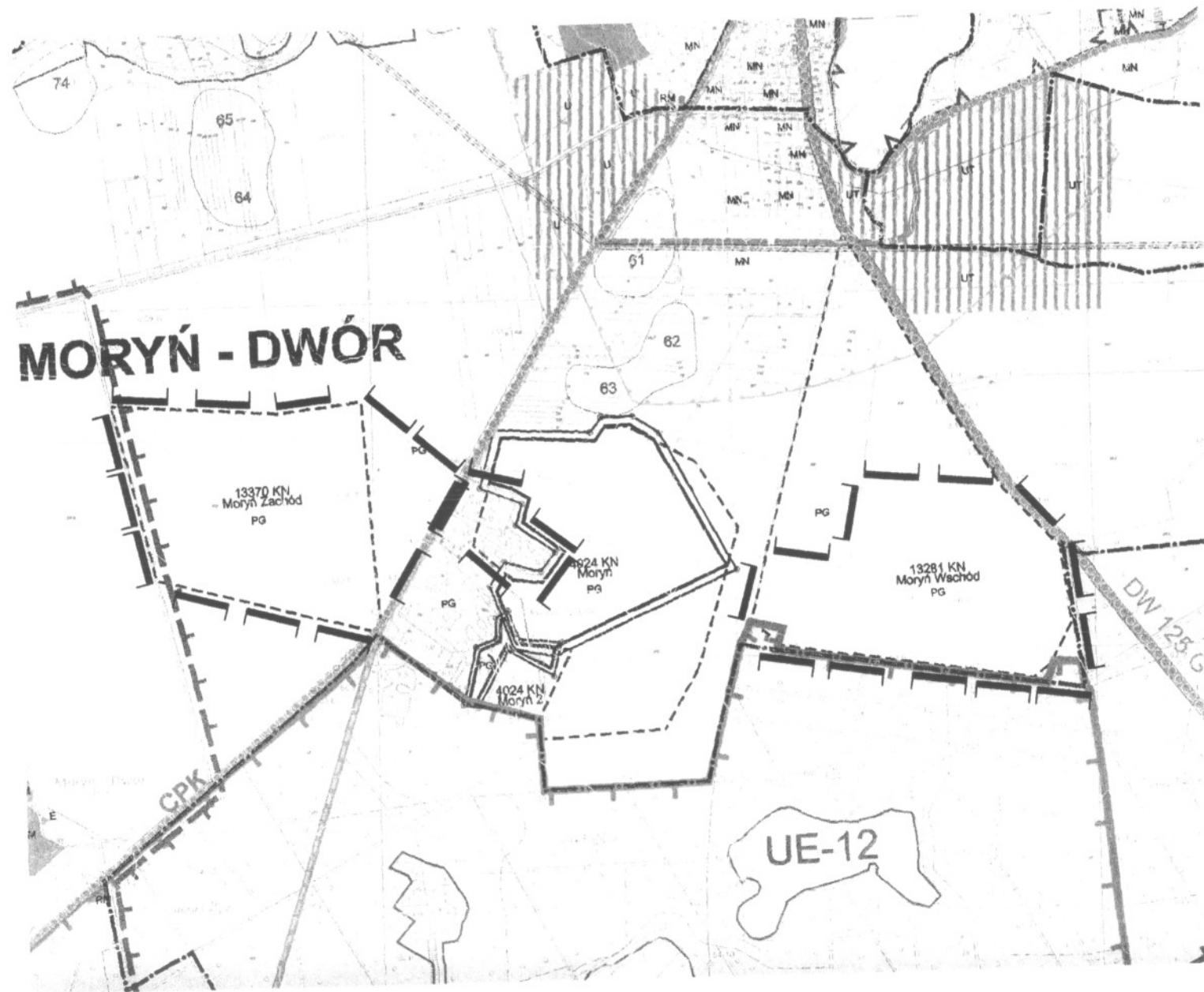
Załącznik
do Uchwały nr *XVI/104/2012*
Rady Miejskiej w Moryniu
z dnia 27. Kwietnia 2012 r.



LEGENDA

 Obszar objęty opracowaniem miejscowego planu zagospodarowania przestrzennego

ZAŁĄCZNIK
DO UZASADNIENIA
do projektu uchwały nr *XVI.1004/2012*
Rady Miejskiej w Moryniu
z dnia *27* kwietnia 2012 r.



LEGENDA

- P P tereny obiektów produkcyjnych
- PG PG tereny eksploatacji surowców mineralnych
- tereny rolnicze
- granice udokumentowanych złóż surowców mineralnych
- granica terenu górniczego
- granica obszaru górniczego
- granice cedyńskiego parku krajobrazowego
- inne trasy rowerowe
- strefy ochrony pośredniej ujęć wody
Z- zewnętrznej
W- wewnętrznej
- granica opracowania miejscowego planu zagospodarowania przestrzennego

