

Uchwała Nr VI/28/2011  
Rady Miejskiej w Moryniu  
z dnia 31 maja 2011 r.

w sprawie zatwierdzenia „Planu Odnowy Miejscowości Stare Objezierze na lata 2008 - 2014”

Na podstawie art. 18 ust. 2 pkt 6 ustawy z dnia 8 marca 1990 r. o samorządzie gminnym (Dz. U. z 2001 r. Nr 142, poz. 1591, z 2002 r. Nr 23, poz. 220, Nr 62, poz. 558, Nr 113, poz. 984, Nr 153, poz. 1271, Nr 214, poz. 1806, z 2003 r. Nr 80, poz. 717, Nr 162, poz. 1568, z 2004 r. Nr 102, poz. 1055, Nr 116, poz. 1203, Nr 167, poz. 1759, z 2005 r. Nr 172, poz. 1441, Nr 175, poz. 1457, z 2006 r. Nr 17, poz. 128, Nr 181, poz. 1337, z 2007 r. Nr 48, poz. 327, Nr 138, poz. 974, Nr 173, poz. 1218, z 2008 r. Nr 180, poz. 1111, Nr 223, poz. 1458, z 2009 r. Nr 52, poz. 420, Nr 157, poz. 1241, z 2010 r. Nr 28, poz. 142 i 146, Nr 40, poz. 230, Nr 106, poz. 675, z 2011 r. Nr 21, poz. 113.) Rada Miejska w Moryniu uchwala co następuje:

§ 1. Zatwierdza się „Plan Odnowy Miejscowości Stare Objezierze na lata 2008 – 2014” w brzmieniu ustalonym w załączniku do uchwały.

§ 2. Traci moc Uchwała Nr XXXV/331/2010 z dnia 05 lipca 2010 r w sprawie przyjęcia „Planu rozwoju miejscowości Stare Objezierze”.

§ 3. Uchwała wchodzi w życie z dniem podjęcia.

**Przewodnicząca Rady**

*Jadwiga Fragstein-Niemsdorff*

**Uzasadnienie:**

*W związku ze zmianą rozporządzenia Ministra Rolnictwa i Rozwoju Wsi z dnia 14 lutego 2008 r. w sprawie szczegółowych warunków i trybu przyznawania pomocy finansowej w ramach działania „Odnowa i rozwój wsi” objętego Programem Rozwoju Obszarów Wiejskich na lata 2007–2013 (Dz. U. nr 38, poz 220 ze zmianami), konieczne jest uzupełnienie Planów Odnowy Miejscowości o opis i charakterystykę obszarów o szczególnym znaczeniu dla zaspokojenia potrzeb mieszkańców, sprzyjających nawiązywaniu kontaktów społecznych, ze względu na ich położenie oraz cechy funkcjonalno-przestrzenne.*





Program  
Rozwoju  
Obszarów  
Wiejskich  
na lata 2007-2013

Załącznik do Uchwały Nr VI/28/2011  
Rady Miejskiej w Moryniu  
z dnia 31 maja 2011 r.

*Gmina Moryń*



*Plan Odnowy Miejscowości*

# *Stare Objezierze*

*na lata*

# *2008 – 2014*



## SPIS TREŚCI:

<i>Wstęp</i> .....	<i>str. 3</i>
<i>Rozdział 1 – Charakterystyka miejscowości Stare Objezierze</i> .....	<i>str. 4</i>
<i>Podrozdział 1.1. – Położenie miejscowości</i> .....	<i>str. 4</i>
<i>Podrozdział 1.2. – Przynależność administracyjna</i> .....	<i>str. 5</i>
<i>Podrozdział 1.3. – Powierzchnia</i> .....	<i>str. 5</i>
<i>Podrozdział 1.4. – Liczba ludności</i> .....	<i>str. 6</i>
<i>Podrozdział 1.5. – Historia miejscowości</i> .....	<i>str. 6</i>
<i>Podrozdział 1.6. – Przestrzenna struktura miejscowości</i> .....	<i>str. 7</i>
<i>Rozdział 2 – Zasoby miejscowości Stare Objezierze</i> .....	<i>str. 7</i>
<i>Podrozdział 2.1. – Zasoby przyrodnicze</i> .....	<i>str. 7</i>
<i>Podrozdział 2.2. – Dziedzictwo kulturowe</i> .....	<i>str. 8</i>
<i>Podrozdział 2.3. – Obiekty i tereny</i> .....	<i>str. 8</i>
<i>Podrozdział 2.4. – Infrastruktura społeczna</i> .....	<i>str. 9</i>
<i>Podrozdział 2.5. – Infrastruktura techniczna</i> .....	<i>str. 9</i>
<i>Podrozdział 2.6. – Gospodarka i rolnictwo</i> .....	<i>str. 9</i>
<i>Podrozdział 2.7. – Kapitał społeczny i ludzki</i> .....	<i>str. 9</i>
<i>Rozdział 3 – Ocena mocnych i słabych stron miejscowości</i> .....	<i>str. 10</i>
<i>Rozdział 4 – Opis i charakterystyka obszarów o szczególnym znaczeniu dla zaspokojenia potrzeb mieszkańców, sprzyjających nawiązywaniu kontaktów społecznych, ze względu na ich położenie oraz cechy funkcjonalno-przestrzenne</i> .....	<i>str. 11</i>
<i>Rozdział 5 – Planowane działania na rzecz rozwoju miejscowości w latach 2008 – 2014</i> .....	<i>str. 11</i>
<i>Podrozdział 5.1. – Działania inwestycyjne</i> .....	<i>str. 11</i>
<i>Podrozdział 5.2. – Inne działania, które zostaną podjęte w ramach odnowy wsi Stare Objezierze</i> ..	<i>str. 15</i>
<i>Rozdział 6 – Harmonogram realizacji Planu Odnowy Miejscowości Stare Objezierze</i> .....	<i>str. 15</i>
<i>Podsumowanie</i> .....	<i>str. 17</i>



## WSTĘP

„Istotą odnowy jest przywiązanie do tradycyjnych wartości wsi i dążenie do zachowania jej swoistego charakteru. W odnowie wsi przyjęto zasadę, że wieś ma pozostać wsią i czerpać z tego siłę do swego rozwoju.”<sup>1</sup>

Plan Odnowy Miejscowości Stare Objezierze na lata 2008-2014 został opracowany zgodnie z wytycznymi zawartymi w rozporządzeniu Ministra Rolnictwa z dnia 14 lutego 2008 roku w sprawie szczegółowych warunków i trybu przyznawania pomocy finansowej w ramach działania „Odnowa i rozwój wsi” objętego Programem Rozwoju Obszarów Wiejskich na lata 2007-2013. Opracowywanie dokumentu poprzedzono konsultacjami społecznymi. Mieszkańcy zostali zapoznani z celami oraz zakresem działania „Odnowa i rozwój wsi” osi 3 PROW 2007 – 2013 i aktywnie uczestniczyli w określaniu głównych potrzeb społecznych, słabych i mocnych stron miejscowości. W efekcie końcowym sporządzona została lista kluczowych inwestycji oraz działań nie inwestycyjnych, których realizacja korzystnie wpłynie na jakość życia mieszkańców Starego Objezierza, a także na rozkwit gospodarczy, kulturalny i społeczny miejscowości.

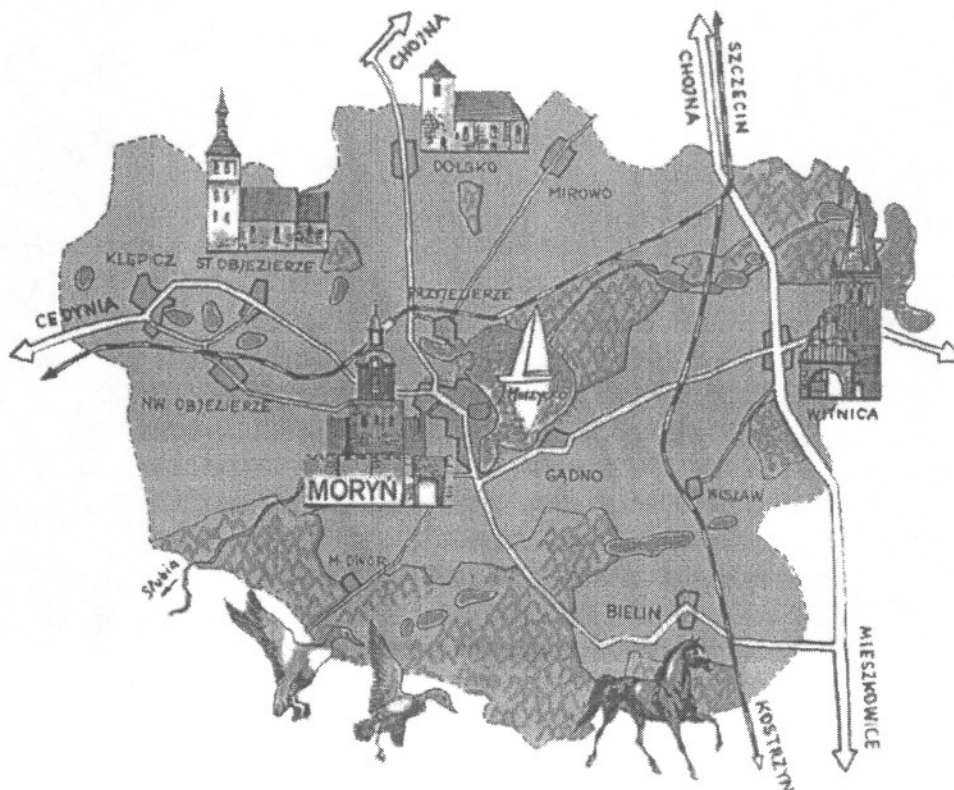
Doświadczenie zdobyte w trakcie realizacji projektów dofinansowanych w ramach Sektorowego Programu Operacyjnego – Restrukturyzacja i modernizacja sektora żywnościowego oraz rozwój obszarów wiejskich, 2004 – 2006, ułatwiło przygotowanie niżej wymienionych działań inwestycyjnych oraz społecznych:

### **Działania inwestycyjne:**

1. Przebudowa, kompleksowy remont i wyposażenie świetlicy wiejskiej w Starym Objezierzu oraz budowa placu zabaw przy świetlicy.
2. Remont kościoła
3. Wykonanie nawierzchni boiska (boisk – siatkówka, koszykówka tartan) wiejskiego oraz zakup i montaż wyposażenia.

<sup>1</sup> Komitet Programowo-Redakcyjny, *Współpraca dla rozwoju*, Zeszyty Naukowe WSAP 1/2008





Rys. 2. Lokalizacja miejscowości Stare Objezierze na mapie gminy Moryń

### 1.2. *Przynależność administracyjna*

Przynależność administracyjna miejscowości wg stanu na rok 2008 jest następująca:

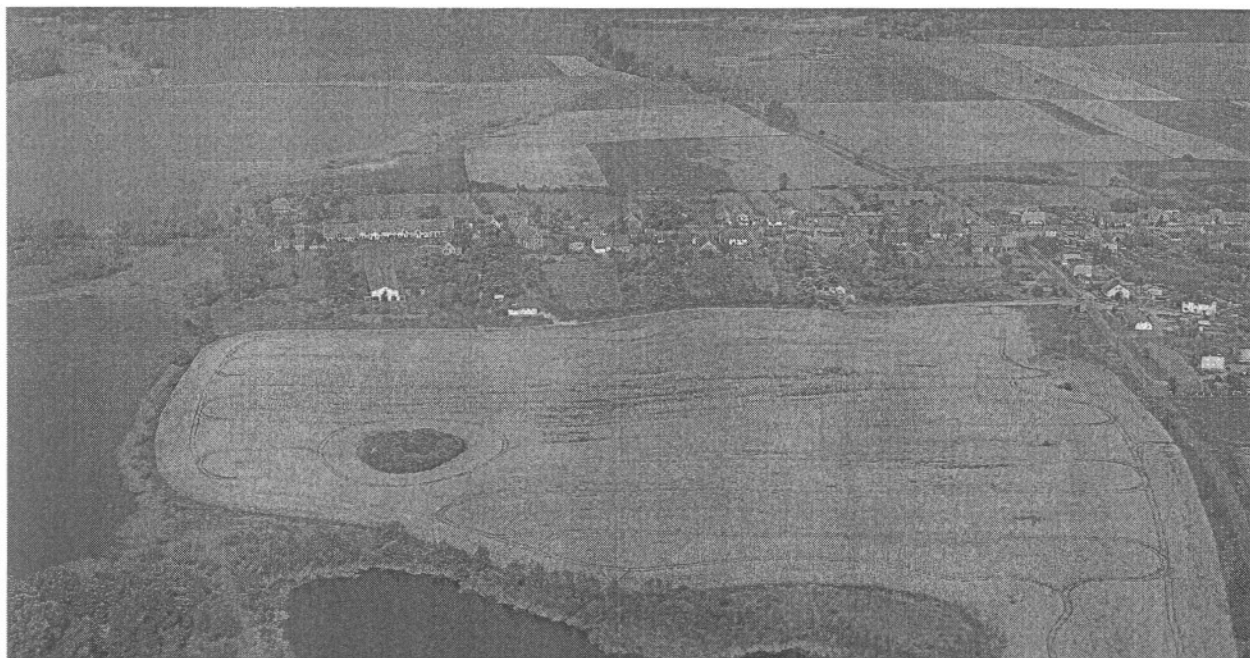
- ✓ województwo: **Zachodniopomorskie**
- ✓ powiat: **Gryfiński**
- ✓ gmina: **Moryń**

Stare Objezierze jest jednym z dziewięciu sołectw przynależnych do Gminy Moryń.

### 1.3. *Powierzchnia*

Ogólna powierzchnia miejscowości Stare Objezierze wynosi 1126,34 ha w tym użytki rolne to 274,08 ha





Zdjęcie nr 1. Stare Objezierze widok z lotu ptaka – [www.zdjecialotnicze.pl](http://www.zdjecialotnicze.pl)

#### 1.4. Liczba ludności

Liczbę mieszkańców sołectwa w poszczególnych kategoriach wiekowych przedstawia tabela nr 5.

Tabela nr 5: Ludność sołectwa Stare Objezierze wg grup wiekowych  
(grudzień 2009r.)

L.p.	GRUPA WIEKOWA	LICZBA OSÓB
1	do lat 18	51
2	19-35 lat	75
3	36-55 lat	77
4	56 lat i więcej	56
5	ogółem	259

*Źródło: Na podstawie danych UM w Moryni*

#### 1.5. Historia miejscowości

Miejscowość po raz pierwszy wspomniana jest w roku 1337 pod nazwą „Wendeschen Bobyseren” z 66 łanami pola. Już w roku 1393 znajdujemy inną nazwę „Lutgen Wowiser” oraz Klein Wubiser. Mają siedzibę tutaj takie rody jak von Wedell, Schoning, von Uchtenhagen, von Sak i Królewski Urząd Neuenhagen. W końcu roku 1718 przy klasyfikacji Neumark 27 gospodarstw zostaje przyjęte przez folwark. Oprócz tego istniało jeszcze 10 gospodarstw (Ulisch, Becker, 2 Wedlandt, Meissner, Katz, Soltwedel, Schmidt, Fischer i Falkenthal) i każdy posiadał 3 do 4 łanów pola. Chłopi (Isebrandt, Sichel, Soltwedel, Goritz, Ichselmundt i Lurmann) posiadali po 1 łan pola. Łan pola należał do kościoła. Karczmarz sprzedawał 60 T piwa Königsberger (1 T-144, 5l). Od połowy XIX wieku Urzędowy folwark posiada swoją królewską siedzibę z 385 hektarami. 17.05.1939 r. w tej miejscowości mieszkało 320 mieszkańców, a jej obszar rozciągał się na przestrzeni 1115,1 hektara.

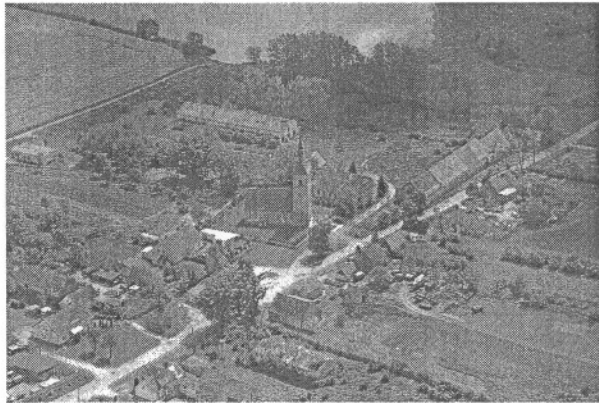




W latach 1945-1950 Stare Objezierze zamieszkiwali powracający z frontu żołnierze i repatrianci ziem ukraińskich i litewskich.

W latach 60-tych powstało Państwowe Gospodarstwo Rolne, które zajmowało się hodowlą zwierząt m.in. krów oraz uprawą dużych połaci ziemi. Część ziemi była również przeznaczona dla repatriantów do 15 ha ziemi. W latach tych powstała również Zakładowa Straż Pożarna. Po rozwiązaniu PGR Straż Pożarną przejął samorząd miejski i powstała Ochotnicza Straż Pożarna. Na terenie wioski działa również Koło Gospodyń Wiejskich.

### 1.6. Przestrzenna struktura miejscowości



Stare Objezierze leży na terenie rolniczym, wyniesionym 52-62 m n.p.m.. Wieś kształtem zabudowy zbliżona jest do krzyża, w południowym końcu wsi znajduje się kościół pochodzący z drugiej połowy XIII w., zbudowany z kamieni polnych, przebudowany w latach 1878-1901. Niedaleko kościoła znajduje się świetlica wiejska oraz plac na którym do roku 2008 odbywały się festyny sportowo-rekreacyjne.

W miejscowości dominuje zabudowa niska, złożona głównie z jednokondygnacyjnych domów mieszkalnych oraz zabudowań gospodarczych. Większość budynków gospodarczych, a także kościół i mur wokół niego wykonane zostały z kamienia polnego i ciosów granitowych, które po ostatnim zlodowaczeniu stanowiły najbardziej dostępny materiał budowlany.

Układ urbanistyczny koncentruje się wzdłuż głównych ciągów komunikacyjnych, a przede wszystkim wzdłuż drogi powiatowej nr 1400Z i drogi gminnej. W miejscowości przeważa układ zagrodowy, z dużą ilością zieleni i ogrodów przydomowych.

Na południowym skraju wsi, w sąsiedztwie kościoła i dwóch jezior, znajduje się dwór wraz z budynkami gospodarczymi, niestety zarówno dwór jak i zabudowa gospodarcza czasy świetności mają dawno za sobą.

## 2. ZASOBY MIEJSCOWOŚCI STARE OBJEZIERZE

### 2.1. Zasoby przyrodnicze



Teren gminy ukształtowany został przez lądolód skandynawski w czasie ostatniego zlodowacenia. Charakterystyczna urozmaicona rzeźba terenu, duża liczba jezior oraz urozmaicona bogata rzadkie gatunki fauna i flora to największe bogactwo gminy Moryń.

Stare Objezierze położone jest w zachodniej części gminy na terenie interesującej krajobrazowo formy wytopiskowo – erozyjnej oraz na obszarach starych doliny rzek lodowcowych z licznymi kemowymi wzgórzami.

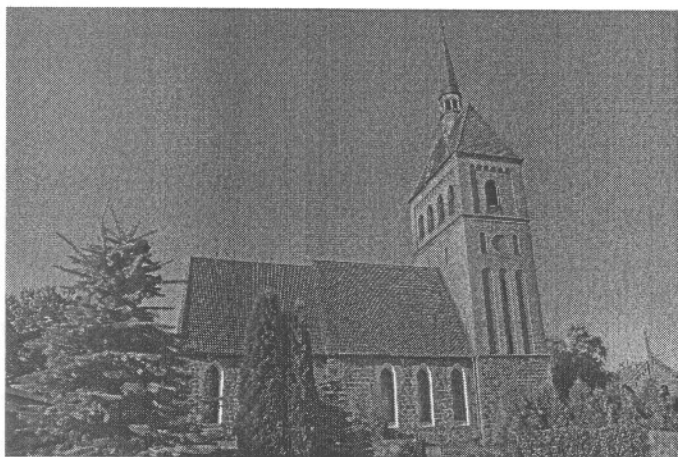
Miejscowość, podobnie jak większa część gminy, znajduje się w otulinie Cedyńskiego Parku Krajobrazowego.

Wśród najcenniejszych gatunków fauny i flory występujących w Starym Objezierzu i jego okolicach wymienić należy:



- ✓ płazy – traszka grzebieniasta, traszka zwyczajna, grzebiuszka ziemna, kumak nizinny, ropucha zielona, rzekotka drzewna, kumak nizinny, rzekotka drzewna, żaba jeziorowa, żaba trawna, żaba moczarowa, żaba wodna;
- ✓ ptaki – perkozek, perkoz dwuczuby, bąk, czapla siwa, bocian biały, łabędź niemy, gęgawa, krakwa, płaskonos, czernica, błotniak stawowy, wodnik, żuraw, kszyc,
- ✓ ssaki – bóbr europejski;
- ✓ rośliny – bluszcz zwyczajny (ochrona częściowa).

## 2.2. Dziedzictwo kulturowe



Kościół zbudowany w II połowie XIII wieku w okresie przejściowym ze stylu romańskiego w gotycki, na planie prostokąta, z kostki granitowej, salowy, z wyodrębnionym prostokątnym prezbiterium i wieżą szerszą niż nawa.

Od zachodu trzyuskokowy portal, przesklepiony ostrym łukiem. W ścianie szczytowej trzyostrolukowe okna ułożone piramidalnie. Po obu stronach dwie małe wnęki łączące partię ściany ze szczytem. Wewnątrz ołtarz barokowy typu ambonowego z figurami św. Jana Chrzciciela, Mojżesza i Zmartwychwstałego Chrystusa. Na wieżę wiszą trzy dzwony.

Poza obiektami wpisanymi do rejestru zabytków w Starym Objezierzu znajdują się także inne obiekty o wartości historycznej:

- cmentarz parafialny, czynny, w kształcie czworoboku, otoczony polami, ogrodzony siatką. Składa się z dwóch części: 1) starszej, poniemieckiej z XIX wieku, po której nie ma już śladu (teren został zniwelowany, a nagrobki usunięto) – obecnie rośnie tu tylko trawa; 2) nowszej, obecnie czynnej, na której znajdują się liczne mogiły. Wokół cmentarza rosną jedynie brzoza brodawkowata (*Betula pendula*), topola czarna (*Populus nigra*) i ligustr pospolity (*Ligustrum vulgare*), z którego zrobiony jest żywopłot.

## 2.3. Obiekty i tereny

Wśród obiektów i terenów ważnych dla miejscowości należy wymienić plac pomiędzy świetlicą wiejską i placem kościelnym (działka nr 98/1 obr. Stare Objezierze), plac przy remizie strażackiej, prowizoryczne boisko piłkarskie oraz jezioro z dziką plażą. Tereny przy świetlicy i remizie strażackiej to miejsca, w których za sprawą organizowanych cyklicznie festynów rekreacyjno-sportowych oraz uroczystości strażackich, koncentruje się kulturalne życie wsi. W pobliżu miejscowości przebiega nieczynna linia kolejowa, która czeka na sensowne zagospodarowanie (wśród pomysłów na przyszłość torowiska dominuje idea turystyki drezynowej).



## 2.4. Infrastruktura społeczna



W pobliżu kościoła, w budynku po sklepie znajduje się świetlica wiejska (działka nr nr 98/1 obr. Stare Objezierze), której przebudowa, kompleksowy remont oraz wyposażenie jest jednym z planowanych działań na rzecz rozwoju wsi Stare Objezierze. W chwili obecnej jest to jeden z dwóch obiektów pełniących funkcje społeczne, niestety jego stan techniczny i „wyposażenie” pozostawiają wiele do życzenia, dlatego przypisane mu role spełnia w niewielkim zakresie. W centrum wsi przy skrzyżowaniu głównym skrzyżowaniu dróg znajduje się remiza strażacka, siedziba Ochotniczej Straży Pożarnej.

## 2.5. Infrastruktura techniczna

- Droga wojewódzka nr 125 (Cedynia – Macierz),
- Droga powiatowa nr 1400Z (Nowe Objezierze – Stare Objezierze),
- Droga Gminna 440001Z,
- Sieć wodociągowa (hydrofornia zaopatrująca w wodę miejscowości znajduje się w Kłepiczu). Stare Objezierze jest miejscowością zwodociągowaną w 100%,
- Sieć energetyczna (dostawcą energii elektrycznej jest ENEA S.A.),
- Sieć telefoniczna (dostęp do usługi Neostrada),

W Starym Objezierzu brakuje sieci kanalizacyjnej. Ścieki z nieodpływowych odstożników odbierane są przez Zakład Gospodarki Komunalnej i Mieszkaniowej w Moryniu i odstawiane do moryńskiej oczyszczalni ścieków. Na rynku usuwania nieczystości stałych konkurencja jest większa i poza wspomnianym wcześniej ZGKiM w Moryniu, na terenie gminy funkcjonują także inne podmioty gospodarcze świadczące usługi w tym zakresie. Odpady wywożone są na składowisko w Chojnie i Myśliborzu.

## 2.6. Gospodarka i rolnictwo

Stare Objezierze jest typowo wsią popegeerowską. Obecnie gospodarstwa o łącznej powierzchni 516,96 ha prowadzi 21 rolników indywidualnych. Średnia wielkość gospodarstwa rolnego wynosi 24,62 ha. Gospodarstwa ukierunkowane są głównie na uprawę roślinną (zboża).

W Starym Objezierzu są dwa podmioty prowadzące działalność tj.:

- Sklep spożywczo-przemysłowy
- P.H.U. "OKMA" (branża budowlana)

## 2.7. Kapitał społeczny i ludzki

Mieszkańcy Starego Objezierza są społecznością bardzo dobrze zorganizowaną festyn sportowo-rekreacyjny, który należy do najstarszych tego typu imprez na terenie gminy, niezmiennie od wielu lat cieszy się dużą popularnością wśród mieszkańców sąsiednich miejscowości. Jest to rezultat doskonałej organizacji i ciekawych pomysłów. W życie społeczne mocno angażują się istniejące we wsi organizacje tj.:



- Ochotnicza Straż Pożarna (w roku 2010 obchodzi 50-lecie istnienia),
- Koło Gospodyń Wiejskich.

Obie organizację doskonale się uzupełniają i zawsze chętnie ze sobą współpracują.

Możliwość uczestnictwa w pozaszkolnych zajęciach sportowych zapewniają dwa Uczniowskie Kluby Sportowe: „KORONA” w Klępiczu (2 km) oraz „MORZYCKO” w Moryniu (5 km). Niestety wybór dyscyplin sportowych ogranicza się do piłki nożnej.

Od roku 2007 (po likwidacji Szkoły Podstawowej w Klępiczu) edukacja na poziomie szkoły podstawowej i gimnazjum odbywa się w Zespole Szkół w Moryniu, najbliższe placówki kształcenia ponadgimnazjalnego znajdują się w Chojnie (ok. 21 km) i Mieszkowicach (ok. 15 km).

### 3. OCENA MOCNYCH I SŁABYCH STRON MIEJSCOWOŚCI

**Tabela nr 7: Analiza SWOT miejscowości Stare Objezierze**

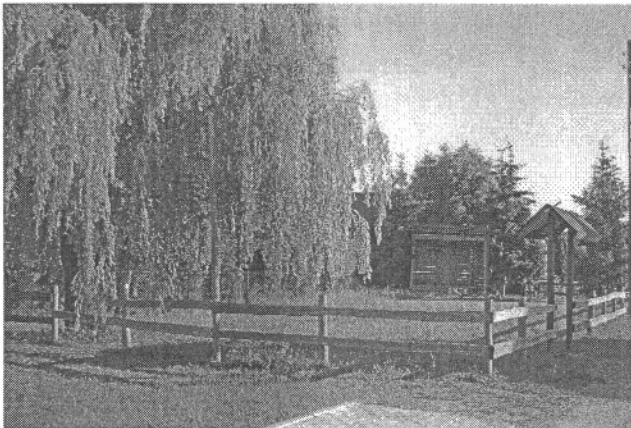
<b>MOCNE STRONY – ATUTY ROZWOJU MIEJSCOWOŚCI</b>	<b>SŁABE STRONY – CZYNNIKI OGRODZAJĄCE ROZWÓJ MIEJSCOWOŚCI</b>
<ul style="list-style-type: none"> <li>• bliskość granicy z Niemcami</li> <li>• czyste środowisko naturalne</li> <li>• potencjalne warunki do tworzenia gospodarstw agroturystycznych (przedwojenna zabudowa duże domy z możliwością wydzielenia pokoi dla gości),               <ul style="list-style-type: none"> <li>• duża ilość jezior (w tym jedno z najgłębszych w Polsce – Jezioro Morzycko oddalone od Starego Objezierza o około 5 km)</li> </ul> </li> </ul>	<ul style="list-style-type: none"> <li>• wysokie bezrobocie,</li> <li>• brak komunikacji publicznej,</li> <li>• brak kanalizacji,</li> <li>• brak placu zabaw dla dzieci,</li> <li>• świetlica nie spełnia roli świetlicy wiejskiej,               <ul style="list-style-type: none"> <li>• niszczące zabytki,</li> <li>• zły stan drogi powiatowej,</li> <li>• niski dochód do budżetu gminy, a duże wydatki (wysokie potrzeby na realizację nowej i zmodernizowanie istniejącej infrastruktury technicznej np. kanalizacja),                   <ul style="list-style-type: none"> <li>• niskie dochody indywidualnych gospodarstw rolnych (brak funduszy na inwestycje),</li> <li>• brak bazy turystycznej.</li> </ul> </li> </ul> </li> </ul>
<b>SZANSE – MOŻLIWOŚCI ROZWOJU</b>	<b>ZAGROŻENIA – CZYNNIKI NIESPRZYJAJĄCE</b>
<ul style="list-style-type: none"> <li>• możliwość uzyskania środków zewnętrznych z funduszy UE</li> <li>• Geopark – kraina polodowcowa – idea mocno propagowana przez stronę niemiecką może w przyszłości stanowić główną siłę napędzającą rozwój turystyczny regionu.</li> <li>• Widoczny wzrost zaangażowania społecznego w różne inicjatywy integrujące małe wiejskie społeczności.</li> </ul>	<ul style="list-style-type: none"> <li>• wymóg posiadania wkładu własnego gminy w kosztach realizowanych zadań przy wsparciu z funduszy UE ( min. 25%).               <ul style="list-style-type: none"> <li>• zasada refundacji, która wymusza na samorządzie zabezpieczenia pełnej kwoty potrzebnej na wykonanie kolejnych etapów inwestycji.</li> <li>• Możliwość składania tylko jednego wniosku o dofinansowanie w jednym naborze.</li> </ul> </li> </ul>

### 4. OPIS I CHARAKTERYSTYKA OBSZARÓW O SZCZEGÓLNYM ZNACZENIU DLA ZASPOKOJENIA POTRZEB MIESZKAŃCÓW,





## SPRZYJAJĄCYCH NAWIĄZYWANIU KONTAKTÓW SPOŁECZNYCH, ZE WZGLĘDU NA ICH POŁOŻENIE ORAZ CECHY FUNKCJONALNO-PRZESTRZENNE



Obszarami o szczególnym znaczeniu dla zaspokojenia potrzeb mieszkańców, sprzyjających nawiązywaniu kontaktów społecznych jest świetlica wraz przyległym placem oraz remiza z terenem rekreacyjnym.

Od roku 2009 wszystkie imprezy i uroczystości (festyn, odpust, dzień strażaka) odbywają się przy remizie strażackiej. Na ogrodzony teren wchodzi się przez bramę z niewielkim daszkiem krytym trzcina, pośrodku placu wykonano podest do tańca z kostki betonowej, a w jednym z narożników zbudowano niewielką, zadaszoną scenę z żerdzi, którą podobnie

jak daszek nad bramą wejściową pokryto trzcina. Remiza wraz z terenem rekreacyjnym znajduje się w centrum wsi przy skrzyżowaniu dróg: wojewódzkiej, powiatowej i gminnej.

Świetlica wiejska znajduje się w dawnym sklepie tuż obok kościoła na działce nr 98/1 obr. Stare Objezierze. Budynek został przekazany Gminie decyzją Wojewody Zachodniopomorskiego w 2001 roku i pełni rolę świetlicy wiejskiej. Do roku 2008 przy świetlicy organizowano cykliczny festyn sportowo-rekreacyjny, który obecnie przeniesiono w okolice remizy strażackiej. Festyn w starym Objezierzu od początku jest jedną z ciekawszych tego typu imprez. Zawsze gromadzi większość mieszkańców Starego Objezierza oraz licznie mieszkańców okolicznych miejscowości. Jednym ze stałych punktów festynu jest Piętnastobój Nowośmieszny o puchar Proboszcza Parafii Kłępicz. Jest to turniej, w którym w piętnastu konkurencjach rywalizują trzy miejscowości (Stare Objezierze, Nowe Objezierze i Kłępicz). Każda z trzech miejscowości przygotowuje pięć nietypowych konkurencji takich jak: rzut ringiem do celu, cięcie drewna na czas, rzut widłami do celu, itp. Turniej to doskonała zabawa, a także świetny sposób na integrację mieszkańców sąsiadujących ze sobą miejscowości. W małych miejscowościach świetlica to jedyny obiekt, który umożliwia realizację zadań integrujących lokalną społeczność (szczególnie w okresie jesienno zimowym). Świetlica umożliwia także aktywny wypoczynek (obecnie jedynie tenis stołowy) oraz organizowanie zajęć w ramach świetlicy środowiskowej. Bez świetlicy niemożliwe było by organizowanie zebrań sołeckich, które są ważnym elementem samorządności na poziomie sołectw.

### 5. PLANOWANE DZIAŁANIA NA RZECZ ROZWOJU MIEJSCOWOŚCI W LATACH 2008–2014

#### 4.1. Działania inwestycyjne

W latach 2008 -2014 planuje się realizację następujących działań inwestycyjnych:

- 1) **Przebudowa, kompleksowy remont i wyposażenie świetlicy wiejskiej w Starym Objezierzu oraz budowa placu zabaw**

**CEL:**



Świetlica jest dla wsi szczególnie ważnym elementem życia społecznego, miejscem zebrań soleckich, zabaw, codziennych spotkań dzieci, młodzieży i dorosłych. Prawidłowo funkcjonująca wiejska świetlica łączy w sobie funkcje domu kultury, klubo-kawiarni, świetlicy środowiskowej, sali balowej, punktu informacji z dostępem do Internetu, a często jest także miejscem rywalizacji sportowej (tenis stołowy, szachy, itp.). Dobrym uzupełnieniem dla prawidłowo funkcjonującej świetlicy będzie zbudowany tuż przy niej plac zabaw dla dzieci. Ważnym elementem inwestycji jest zmiana konstrukcji dachu z płaskiego na dwuspadowy. Nowa bryła budynku będzie znacznie lepiej komponować się z przedwojenną zabudową. W „nowej” świetlicy znajdować będzie się:

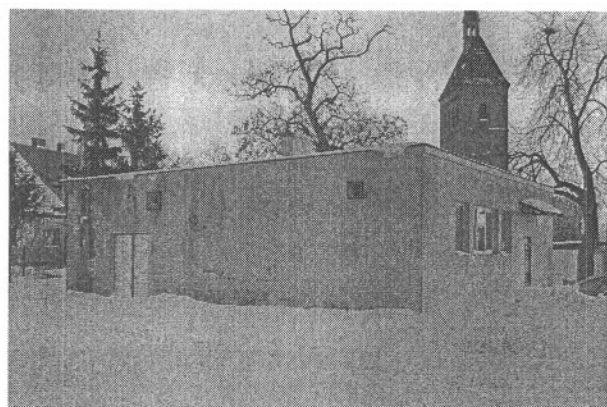
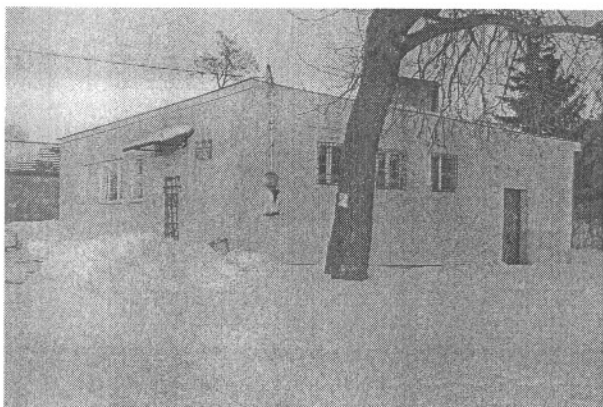
- duża sala umożliwiająca organizację imprez okolicznościowych, zebrań wiejskich, itp.,
- toalety,
- aneks kuchenny umożliwiający działalność Koła Gospodyń Wiejskich (wypiek ciast na imprezy okolicznościowe, przygotowywanie tradycyjnych wiejskich potraw, itp.), obsługę zebrań wiejskich (kawa, herbata, itp.),
- siłownia (fitness) z toaletą i prysznicem,
- sala komputerowa z czterema stanowiskami,
- pomieszczenie magazynowe

Celem realizacji działania jest poprawa warunków życia i edukacji mieszkańców wsi oraz umożliwienie dostępu do informacji (Internetu) poprzez stworzenie świetlicy, oraz placu zabaw:

- stały (w godzinach funkcjonowania świetlicy), bezpłatny dostęp do Internetu,
- możliwość nauki z wykorzystaniem Internetu,
- możliwość odrabiania lekcji,
- możliwość rozwijania zainteresowań i twórczego spędzania wolnego czasu poprzez uczestnictwo w różnorodnych zajęciach,
- możliwość organizowania zebrań mieszkańców wsi oraz różnego rodzaju kursów i szkoleń,
- możliwość aktywnego wypoczynku,
- bezpieczne miejsce zabaw dla najmłodszych mieszkańców miejscowości.

#### ZAKRES RZECZOWY:

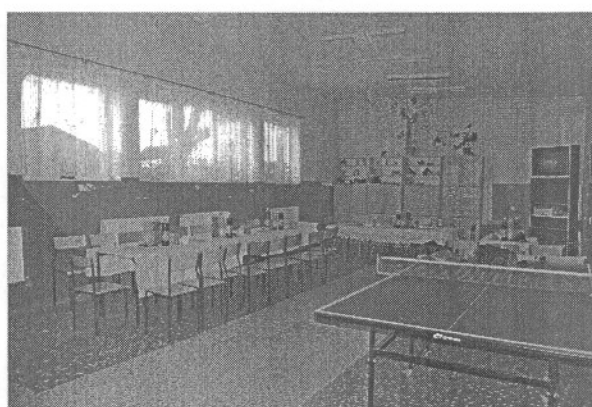
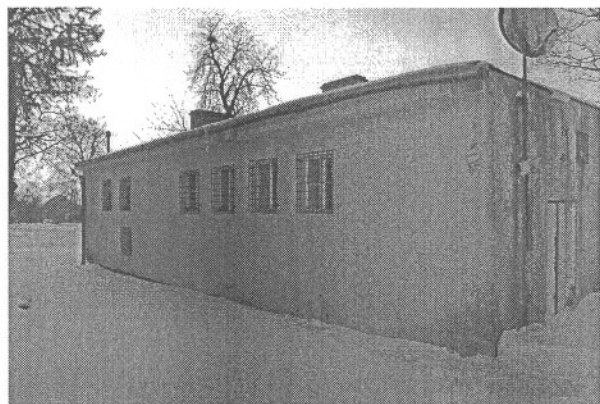
#### Świetlica stan obecny i wizualizacja po zrealizowaniu zadania



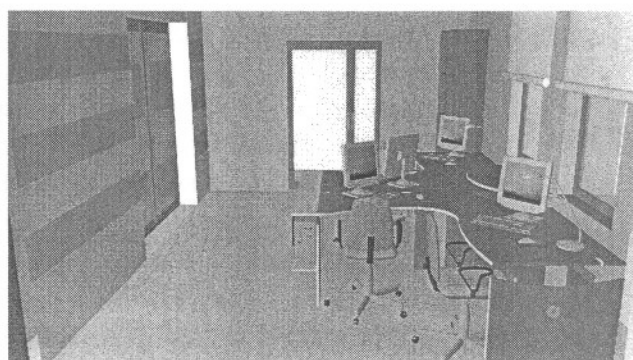
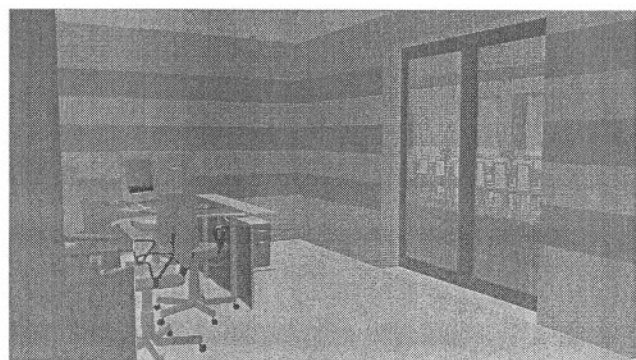
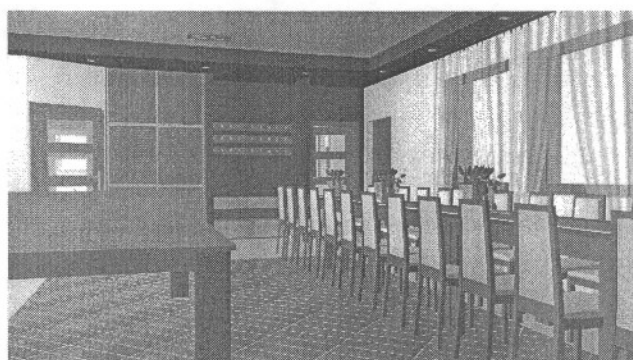
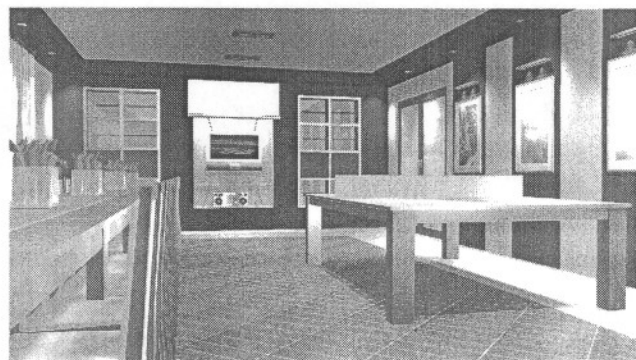


Program  
Rozwoju  
Obszarów  
Wiejskich  
na lata 2007-2013

Załącznik do Uchwały Nr VI/28/2011  
Rady Miejskiej w Moryniu  
z dnia 31 maja 2011 r.



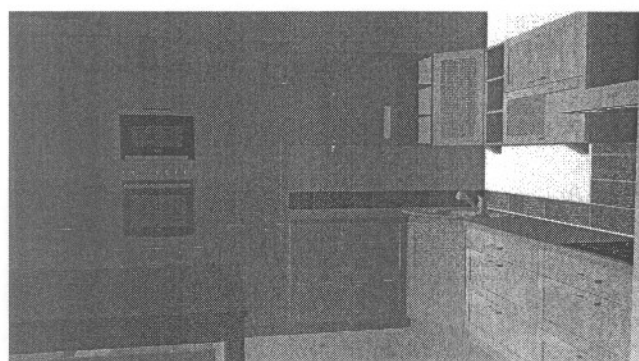
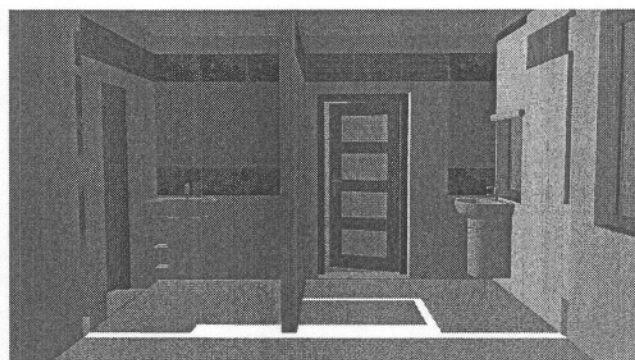
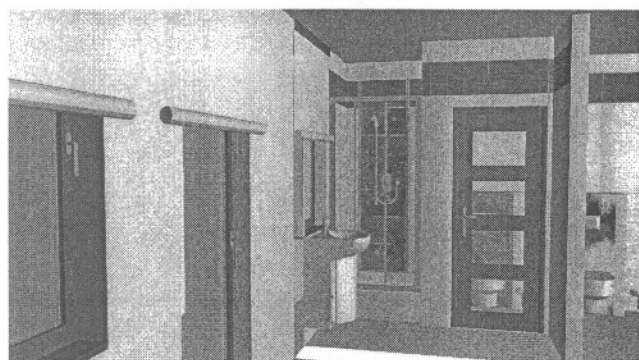
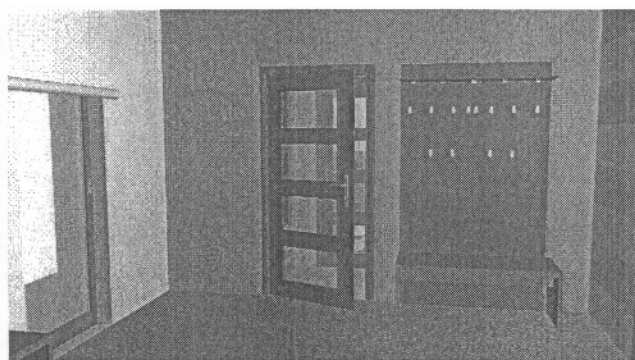
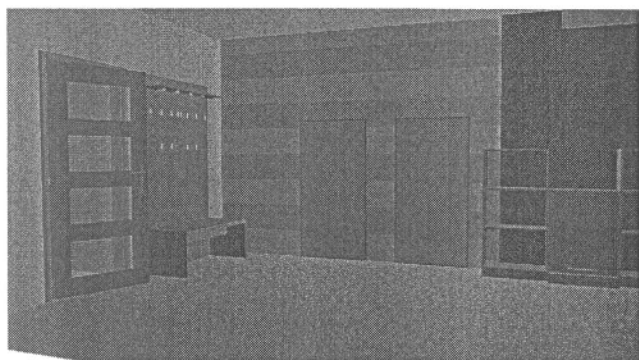
**Wizualizacje wyglądu świetlicy oraz układ pomieszczeń po realizacji operacji:**







Program  
Rozwoju  
Obszarów  
Wiejskich  
na lata 2007-2013



### Zakres prac:

Remont świetlicy, położonej na działce nr 98/1 obr. Stare Objezierze, można podzielić ze względu na charakter i zakres robot na: roboty budowlane (roboty rozbiórkowe, Izolacja fundamentów, roboty konstrukcyjne, konstrukcja i pokrycie dachu, roboty wykończeniowe, elewacja) i roboty instalacyjne (instalacje sanitarne, instalacje elektryczne) i zagospodarowanie terenu. Po za robotami budowlanymi zakupione zostanie także wyposażenie świetlicy tj. m.in.:

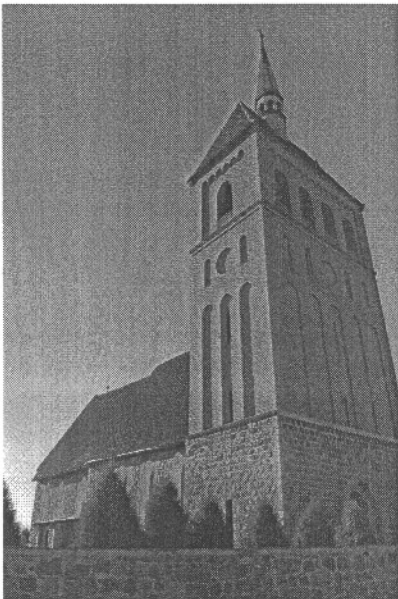
- **aneks kuchenny:** ekspres do kawy, czajnik elektryczny, chłodziarko-zamrażarka do zabudowy, kuchenka mikrofalowa do zabudowy, piekarnik elektryczny do zabudowy, płyta ceramiczno-gazowa, okap kuchenny, meble kuchenne, stół i 4 krzesła, zestaw garnków, zestaw sztućców dla 6 osób (10 kpl.), zestaw obiadowo-deserowy dla 6 osób (10 kpl.);
- **sala fitness (siłownia):** rower mechaniczny, stepper, atlas, drabinka gimnastyczna, ławka do ćwiczeń (brzuszków), ławka drewniana z możliwością zawieszenia na drabinkę, mata treningowa (6 szt.), duże lustro (4 szt.), wieszak (4 szt.), regał (2 szt.);
- **sala główna:** telewizor 47 cali, zestaw nagłaśniający, stół do ping-ponga, stół (6 szt.), krzesło (32 szt.), regał do zabudowy we wnękę (2 szt.), szafa pod zabudowę, wieszak (10 szt.), sofa;



- **sala komputerowa:** zestawy komputerowe (4 kpl.), urządzenie wielofunkcyjne (drukarka, skaner i ksero), router Wi-Fi, biurko narożne dwustanowiskowe (2 szt.), fotel obrotowy (4 szt.), regał (1 szt.), wieszak ubraniowy (2 szt.);

oraz inne drobniejsze wyposażenie typu wycieraczki, karnisze, firany, rolety, pojemniki na mydło, uchwyty na ręczniki, szczotki do wc, itp.

Budowa placu zabaw przy świetlicy (działka nr 98/1 obr. Stare Objezierze) obejmować będzie przygotowanie terenu, ogrodzenie placu płotkiem drewnianym w stylu wiejskim oraz montaż następującego wyposażenia: wieża z daszkiem i zjeżdżalnią, huśtawka wahadłowa podwójna, dwa bujaki na sprężynie, dwie huśtawki wagowe, karuzela, dwie ławki, stół zewnętrzny do ping-ponga, grill, kosz na śmieci, tablica informacyjna oraz stojak na rowery.



## 2) Remont kościoła

Kościół w Starym Objezierzu jest nie tylko miejscem, w którym wierni zbierają się na nabożeństwach, jest również ważnym elementem dziedzictwa kulturowego i zabytkiem wpisanym do rejestru zabytków. Pielęgnacja dziedzictwa kulturowego jest naszym obowiązkiem, wyrazem szacunku dla przodków i dbałości o przyszłość kolejnych pokoleń.

Kościół wymaga prac konserwatorskich. Upływ czasu najbardziej widoczny jest na pokryciu dachowym (zarówno nawy głównej jak i wieży) dlatego Wojewódzki Konserwator Zabytków wydał zalecenia co do zakresu oraz sposobu realizacji prac konserwatorskich tej części obiektu.

Zakres robót:

- Rozbiórka istniejącego pokrycia dachowego na budynku kościelnym oraz złożenie dachówki z przygotowaniem do ponownego zastosowania,
- Rozbiórka ołączenia połączenia dachowej z przygotowaniem łąt do ponownego zastosowania,
- Założenie folii dachowej, zamontowanie łąt dachowych, obróbek blacharskich, rynien i rur spustowych,
- Wymiana pokrycia dachowego na wieży kościelnej.

## 3) Wykonanie nawierzchni boiska (boisk – siatkówka, koszykówka tartan) wiejskiego oraz zakup i montaż wyposażenia.

Celem operacji przygotowanie jest umożliwienie aktywnego wypoczynku mieszkańcom Starego Objezierza poprzez wykonanie nowej nawierzchni (naturalnej) na istniejącym boisku po uprzednim wyrównaniu nierówności terenu oraz wykonanie boiska do koszykówki (nawierzchnia sztuczna). Boisko do piłki nożnej jest dobrą alternatywą dla gier komputerowych, alkoholu itp.

## 4.2. Inne działania, które zostaną podjęte w ramach odnowy wsi Stare Objezierze

- 1) Festyn sportowo-rekreacyjny oraz bieg integracyjny o puchar rady sołeckiej.



---

Impreza ma charakter cykliczny i należy do najstarszych w gminie. Odbywa się w jeden z lipcowych weekendów

## **6. HARMONOGRAM REALIZACJI PLANU ODNOWY MIEJSCOWOŚCI STARE OBJEZIERZE**

Źródła finansowania zadań objętych Planem Odnowy Miejscowości Stare Objezierze:

- 1) środki własne budżetu Gminy,
- 2) środki Europejskiego Funduszu Rolniczego na rzecz Rozwoju Obszarów Wiejskich (EFRROW) w ramach Programu Rozwoju Obszarów Wiejskich na lata 2007 – 2013.
- 3) inne środki krajowe poza budżetem Gminy.



Zadanie	ETAP I termin realizacji	Zakres rzeczowy	ETAP II termin realizacji	Zakres rzeczowy	Szacunkowy koszt zadania (w PLN brutto)	Źródło oraz wielkość dofinansowania
Kompleksowy remont oraz wyposażenie świetlicy wiejskiej w Starym Objezierzu oraz budowa placu zabaw	IV kwartał 2011	<ul style="list-style-type: none"> <li>Projekt budowlany</li> <li>Roboty rozbiórkowe</li> <li>Izolacja fundamentów</li> <li>Roboty konstrukcyjne</li> <li>Konstrukcja i pokrycie dachu</li> <li>Elewacja</li> <li>Opaska przy budynku</li> <li>Nawierzchnia placu zabaw</li> <li>Wyposażenie placu zabaw</li> <li>Nadzór budowlany</li> </ul>	III kwartał 2012	<ul style="list-style-type: none"> <li>Roboty wykończeniowe</li> <li>Instalacje sanitarne</li> <li>Instalacje elektryczne</li> <li>Wyposażenie świetlicy</li> <li>Nadzór budowlany</li> </ul>	542.951,72	Program Rozwoju Obszarów Wiejskich na lata 2007 – 2013, Oś 3 – Jakość życia na obszarach wiejskich i różnicowanie gospodarki wiejskiej, działanie 3.4. Odnowa i rozwój wsi – <b>333.427,00 zł</b> Budżet Gminy Moryń – <b>209524,72 zł</b>
Remont kościoła	II kwartał 2011	<ul style="list-style-type: none"> <li>Wymiana pokrycia dachowego</li> </ul>	-	-	88.840,13	Program Rozwoju Obszarów Wiejskich na lata 2007 – 2013, Oś 3 – Jakość życia na obszarach wiejskich i różnicowanie gospodarki wiejskiej, działanie 3.4. Odnowa i rozwój wsi – <b>64.050,00 zł</b> Środki własne parafii – <b>21.350,00 zł</b> (w tym dotacja z budżetu Gminy)
Wykonanie nawierzchni boiska (boisk – siatkówka, koszykówka tartan) wiejskiego oraz zakup i montaż wyposażenia.	II kwartał 2014	<ul style="list-style-type: none"> <li>Roboty ziemne</li> <li>Wykonanie nawierzchni</li> <li>Dostawa i montaż wyposażenia</li> </ul>	-	-	61.000,00	Program Rozwoju Obszarów Wiejskich na lata 2007 – 2013, Oś 3 – Jakość życia na obszarach wiejskich i różnicowanie gospodarki wiejskiej, działanie 3.4. Odnowa i rozwój wsi – <b>37.500,00 zł</b> Budżet Gminy Moryń – <b>23.500,00 zł</b>

**Realizacja zadań uzależniona jest od uzyskania dofinansowania oraz możliwości finansowych beneficjentów<sup>3</sup> w tym Gminy Moryń**

<sup>3</sup> Beneficjent:

- osoba prawna lub jednostka organizacyjna nieposiadająca osobowości prawnej, działająca na podstawie przepisów o stosunku Państwa do Kościoła Katolickiego w Rzeczypospolitej Polskiej, o stosunku Państwa do innych kościołów i związków wyznaniowych oraz o gwarancjach wolności sumienia i wyznania,
- organizacja pozarządowa o statusie organizacji pożytku publicznego w rozumieniu ustawy z dnia 24 kwietnia 2003 r. o działalności pożytku publicznego i o wolontariacie (Dz. U. Nr 96, poz. 873, z późn. zm.), której cele statutowe są zbieżne z celami działania „Odnowa i rozwój wsi” objętego Programem Rozwoju Obszarów Wiejskich na lata 2007-2013
- gmina,
- instytucja kultury, dla której organizatorem jest jednostka samorządu terytorialnego.



---

## PODSUMOWANIE

Słabo rozwinięta infrastruktura techniczna i społeczna obszarów wiejskich stanowi jedną z barier ich rozwoju, zarówno pod względem społecznym, jak i gospodarczym. Wychodząc naprzeciw w/w problemom podejmujemy działania, które mają na celu zminimalizowanie dysproporcji między wsią, a miastem, poprawę jakości życia w miejscowości Stare Objezierze poprzez zaspokojenie potrzeb społecznych i kulturalnych jej mieszkańców oraz zachowanie dziedzictwa kulturowego i wzrost atrakcyjności turystycznej. Istotny element działań w ramach Programu stanowi pobudzenie aktywności środowisk lokalnych oraz stymulacja współpracy na rzecz rozwoju i promocji wartości związanych z miejscową specyfiką społeczną i kulturową. Celem inwestycji jest, uatrakcyjnienie Starego Objeziera, jako miejsca zamieszkania oraz miejscowości turystycznej.