

**Uchwała Nr VII/37/2011  
Rady Miejskiej w Moryniu  
z dnia 16 czerwca 2011r.**

**w sprawie zatwierdzenia sprawozdania z realizacji gminnego planu gospodarki odpadami i z realizacji gminnego programu ochrony środowiska.**

Na podstawie art.18 ust.2 pkt. 2 ustawy z dnia 8 marca 1990r. o samorządzie gminnym ( t.j. Dz.U.z 2001r. Nr 142, poz.1591 ze zm.) i art. 14 ust.12b pkt 4 i ust. 13 pkt 1 ustawy o odpadach z dnia 27 kwietnia 2001r. ( jednolity tekst z 2010r. Dz.U.Nr 185 poz. 1243 ze. zm.) oraz art.18 ust.2 ustawy z dnia 27 kwietnia 2011r. Prawo Ochrony Środowiska ( t.j. Dz.U. z 2008r. Nr 25, poz.150 ze zm.) **Rada Miejska w Moryniu uchwala co następuje:**

§ 1. Zatwierdza sprawozdanie Burmistrza Morynia z realizacji gminnego planu gospodarki odpadami i z realizacji gminnego programu ochrony środowiska za lata 2009-2010.

§ 2. Sprawozdanie z realizacji gminnego planu gospodarki odpadami stanowi załącznik nr 1 do uchwały.

§ 3. Sprawozdanie z realizacji gminnego programu ochrony środowiska stanowi załącznik nr 2 do uchwały.

§4. Uchwała wchodzi w życie z dniem podjęcia.

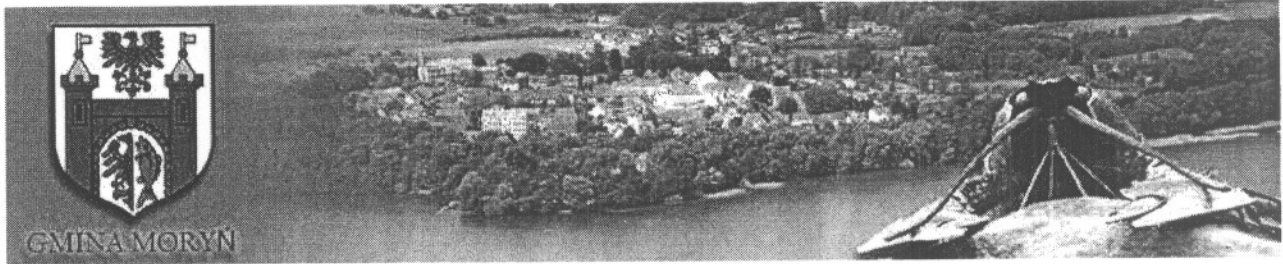
**Przewodnicząca Rady**

*Jadwiga Fragstein- Niemsdorff*

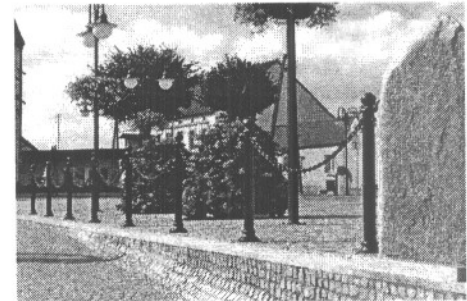
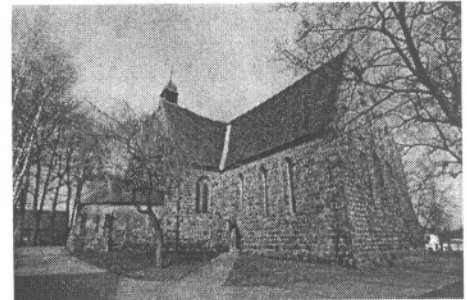


**Uzasadnienie:**

Zgodnie z art. 14 ust. 12b pkt.4 i ust.13 pkt 1 do ustawy o odpadach z dnia 27 kwietnia 2001r. ( t. j. z 2010r. Dz.U.Nr 185 poz. 1243 z póź. zm.) i art.18 ust.2 ustawy z dnia 27 kwietnia 2011r. Prawo Ochrony Środowiska ( t.j. Dz.U. z 2008r. Nr 25, poz.150 z póź. zm.) organ gminy przedkłada Radzie Gminy i Zarządowi Powiatu sprawozdanie z realizacji planu gospodarki odpadami i sprawozdanie z realizacji programu ochrony środowiska, obejmujące okres dwóch lat kalendarzowych, według stanu na dzień 31 grudnia roku kończącego ten okres. Sprawozdania dotyczą okresu 2009-2010. Opracowanie sprawozdań jest zgodne z polityką ekologiczną państwa, a do ich wykonania zobowiązany jest organ wykonawczy gminy.



ZAŁĄCZNIK NR 1 DO UCHWAŁY Nr VII/37/2011  
Z DNIA 16 CZERWCA 2011r.





## **SPIS TREŚCI**

<b>1. WPROWADZENIE .....</b>	<b>3</b>
<b>2. STAN GOSPODARKI ODPADAMI KOMUNALNYMI .....</b>	<b>4</b>
2.1. ILOŚĆ ZBIERANYCH ODPADÓW KOMUNALNYCH .....	4
2.2. GMINNY SYSTEM GOSPODARKI ODPADAMI KOMUNALNYMI.....	6
2.3. ZBIERANIE ODPADÓW KOMUNALNYCH .....	6
2.4. INSTALACJE ODZYSKU I UNIESZKODLIWIANIA ODPADÓW KOMUNALNYCH.....	7
<b>3. REALIZACJA PRZEDSIĘWZIĘĆ W LATACH 2009-2010 .....</b>	<b>8</b>
3.1. REALIZACJA PLANOWANYCH PRZEDSIĘWZIĘĆ .....	15
3.1.1. Organizacja systemu gospodarki odpadami .....	15
3.1.2. System zbierania odpadów komunalnych.....	15
<b>4. UWAGI I WNIOSKI.....</b>	<b>16</b>





## Sprawozdanie z Realizacji

Planu Gospodarki Odpadami dla GMINY MORYŃ za lata 2009 - 2010

### 1. WPROWADZENIE

Na mocy art. 14 ust. 6 ustawy z dnia 27 kwietnia 2001 r. o odpadach (Dz. U. z 2007r., Nr 39, poz. 251 tekst jednolity) Plan gospodarki odpadami stanowi część Programu Ochrony Środowiska, który został stworzony w trybie i na zasadach określonych w przepisach o ochronie środowiska.

Ogólny zakres zagadnień, który został ujęty w Planie gospodarki odpadami dla Gminy Moryń jest zgodny z zakresem określonym w art. 14 ust. 2 oraz art. 15 ustawy z dnia 27 kwietnia 2001 r. o odpadach oraz zgodny z wymogami zawartymi § 3 i § 6 pkt. 2 i 4 rozporządzenia Ministra Środowiska z dnia 9 kwietnia 2003 r. w sprawie sporządzania planów gospodarki odpadami (Dz. U. Nr 66, poz. 620 oraz z 2006 r. Nr 46, poz. 333).

**Natomiast obowiązek składania co dwa lata Radzie Miejskiej sprawozdań z realizacji planu gospodarki odpadami został nałożony na organ wykonawczy gminy, co wynika z art. 14 ust. 12b, pkt.4 i ust. 13 pkt.1 ustawy z dnia 27 kwietnia 2001 r. o odpadach.**

Projekt „Planu Gospodarki odpadami dla Gminy Moryń” opracowany został w maju 2004 roku jako realizacja zapisów art. 14 – 16 Ustawy z dnia 27 kwietnia 2001 r. o odpadach. Po zasięgnięciu opinii Zarządu Powiatu Gryfińskiego i Zarządu Województwa Zachodniopomorskiego projekt Planu przyjęty został do realizacji przez Radę Gminy Moryń.

Przyjęty „Plan Gospodarki Odpadami dla Gminy Moryń” stanowi podstawę działań zmierzających do uporządkowania gospodarki odpadami w gminie zgodnie z wytycznymi krajowego, wojewódzkiego i powiatowego planu gospodarki odpadami.

Sprawozdanie z realizacji Planu Gospodarki Odpadami dla Gminy Moryń obejmuje okres od 1 stycznia 2009 roku do dnia 31 grudnia 2010 r.

„Sprawozdanie z realizacji Planu Gospodarki Odpadami dla Gminy Moryń” obejmuje:

- wyszczególnienie rodzajów i ilości odpadów poszczególnych rodzajów poddawanych procesom odzysku i unieszkodliwiania na terenie gminy,
- stan formalno - prawny instalacji gospodarki odpadami zlokalizowanych na terenie gminy,
- wyszczególnienie założeń gminnego planu gospodarki odpadami na lata 2009-2010,
- opis stanu realizacji zadań określonych w Gminnym Planie Gospodarki Odpadami,
- wyszczególnienie i ocenę źródeł finansowania realizowanych zadań,
- ocena systemu monitoringu działań,
- podsumowanie.



## Sprawozdanie z Realizacji

Planu Gospodarki Odpadami dla GMINY MORYŃ za lata 2009 - 2010

### 2.STAN GOSPODARKI ODPADAMI KOMUNALNYMI

#### 2.1.Ilość zbieranych odpadów komunalnych

Zgodnie z definicją zawartą w *Ustawie z dnia 27 kwietnia 2001 r. o odpadach* (j.t.Dz. U. z 2010 r. Nr 185, poz. 1243 z późn. zm.) odpady komunalne są to odpady powstające w gospodarstwach domowych, z wyłączeniem pojazdów wycofanych z eksploatacji, a także odpady nie zawierające odpadów niebezpiecznych pochodzące od innych wytwórców odpadów, które ze względu na swój charakter lub skład są podobne do odpadów powstających w gospodarstwach domowych.

Z definicji ustawowej wynika więc, iż oprócz gospodarstw domowych źródłami wytwarzania odpadów komunalnych są praktycznie wszystkie obiekty infrastruktury społecznej i gospodarczej, w tym m.in. obiekty:

- administracji publicznej,
- służby zdrowia,
- oświatowe,
- turystyczne,
- oraz jednostki handlowo-usługowe, rzemiosło i wytwórczość.

Pod względem morfologicznym w skład odpadów komunalnych wchodzi przede wszystkim:

- odpady organiczne (pochodzenia roślinnego, zwierzęcego i inne),
- papier i tektura,
- tworzywa sztuczne,
- materiały tekstylne,
- szkło,
- metale,
- odpady mineralne,
- drobna frakcja popiołowa,
- odpady niebezpieczne znajdujące się w strumieniu odpadów komunalnych.

Ponadto w strumieniu odpadów komunalnych mogą występować wymagające odrębnego traktowania odpady wielkogabarytowe oraz odpady budowlane.

Przystępując do tworzenia „Planu Gospodarki Odpadami dla Gminy Moryń” dokonano bilansu odpadów komunalnych zbieranych na tym terenie.

W okresie sprawozdawczym nastąpił spadek ilości odpadów komunalnych odbieranych od właścicieli nieruchomości, obiektów użyteczności publicznej i obsługi ludności oraz od podmiotów gospodarczych. W roku 2009 z terenu Gminy Moryń zebrano łącznie **1002,18 Mg** odpadów komunalnych, natomiast w 2010 roku **791,77Mg**. Ilość i rodzaj zebranych odpadów komunalnych w latach 2009 - 2010 przedstawiono w poniższej tabeli.



## Sprawozdanie z Realizacji

Planu Gospodarki Odpadami dla GMINY MORYŃ za lata 2009 - 2010

Tabela 1.

Ilość odpadów komunalnych zebranych z terenu Gminy Moryń w roku 2009 i 2010

GMINA	ILOŚĆ ODEBRANYCH ODPADÓW KOMUNALNYCH [Mg]									
	2009 r.					2010 r.				
	Odpady zmieszane	Odpady opakowaniowe	Odpady wielkogabarytowe	Odpady budowlane	Odpady niebezpieczne	Odpady zmieszane	Odpady opakowaniowe	Odpady wielkogabarytowe	Odpady budowlane	Odpady niebezpieczne
Gmina Moryń	1.002,18	38,60	0,2	-	-	791,77	38,90	4,3	-	5,5

Zebrane odpady komunalne nieprzeznaczone do odzysku, przekazane zostały do unieszkodliwienia na składowiska zlokalizowane poza terenem Gminy Moryń, tj. na składowisko odpadów w m. Kaliska ( Gmina Chojna) oraz na składowisko w m. Dalsze (Gmina Myślibórz).

Odpady komunalne zbierane selektywnie nie były poddawane procesom odzysku na terenie Gminy Moryń. Ilość i rodzaje odpadów komunalnych poddanych poszczególnym procesom odzysku poza terenem gminy w latach 2009 – 2010 przedstawia poniższa tabela.

Tabela 2.

Ilość i rodzaje odpadów komunalnych poddanych poszczególnym procesom odzysku poza terenem gminy Moryń w latach 2009 – 2010

GMINA	KOD ODPADU*	2009		2010	
		Masa [Mg]	Sposób unieszkodliwienia	Masa [Mg]	Sposób unieszkodliwienia
MORYŃ	15 01 02 (opakowania z tworzyw sztucznych)	32,0	R 14	16,20	R14
	15 01 07 (szkło)	6,6		22,00	
	150101 (papier i tektura tektura)	-	R 14	0,7	R 14
<b>R A Z E M:</b>			<b>38,60</b>		<b>38,90</b>



## Sprawozdanie z Realizacji

Planu Gospodarki Odpadami dla GMINY MORYŃ za lata 2009 - 2010

Oznaczenia:

- R14** -Inne działania prowadzące do wykorzystania odpadów w całości lub części lub do odzyskania z odpadów substancji lub materiałów, łącznie z ich wykorzystaniem, niewymienione w punktach od R1 do R13
- -kod według załącznika nr 6 do ustawy z dnia 27 kwietnia 2001 o odpadach

W wyniku prowadzenia selektywnej zbiórki odpadów w gminie Moryń zbierane są odpady opakowaniowe z grupy 15. Z powyższego wynika, że w latach 2009-2010 wytwarzanie opakowań z tworzyw sztucznych, opakowań ze szkła, papier i tektura utrzymują się na bardzo zbliżonym poziomie.

### 2.1. Gminny system gospodarki odpadami komunalnymi

Organizacja i nadzór nad systemem gospodarki odpadami komunalnymi należy do Urzędu Miejskiego w Moryniu. System gospodarki ograniczony jest do zbierania odpadów komunalnych gromadzonych w sposób selektywny i nieselektywny. Odpady zbierane nieselektywnie kierowane były w latach 2009 -2010 do unieszkodliwienia na składowiskach odpadów w m. Kaliska gm. Chojna i w m. Dalsze gm. Myślibórz, zaś odpady zbierane selektywnie przekazywane na instalacje do odzysku i recyklingu poza terenem gminy.

Zadania z zakresu zbierania odpadów komunalnych realizowane są przez:

- Zakład Gospodarki Komunalnej i Mieszkaniowej w Moryniu, ul. Wąska 2A;
- Przedsiębiorstwo Usług Komunalnych w Dębnie, ul. Droga Zielona 1;
- Zakład Produkcyjno – Handlowo - Usługowy „JUMAR” w Szczecinie, ul. Długa 20.

Do zbierania odpadów komunalnych gromadzonych nieselektywnie i selektywnie ww. firmy wykorzystują pojemniki 110 l. 240 litrów 1100l.

Na terenie gminy prowadzone jest również zbieranie odpadów wielkogabarytowych przede wszystkim meble i sprzęt dużych rozmiarów ( lodówki, pralki, piece kuchenne itp.), zużytego sprzętu elektrycznego i elektronicznego. Odbiór odpadów wielkogabarytowych odbywa się na zgłoszenie ustne i telefoniczne. Zbiórkę odpadów wielkogabarytowych prowadzi tylko ZGKiM w Moryniu.

### 2.2. Zbieranie odpadów komunalnych

Obecnie zbieraniem odpadów komunalnych na terenie Gminy Moryń zajmują się 3 podmioty gospodarcze w tym gminna jednostka organizacyjna - ZGKiM w Moryniu i dwa podmioty prywatne.

Zezwolenia na zbieranie i transport odpadów komunalnych posiada 5 przedsiębiorców, z których 3 aktualnie świadczy usługi.

Zestawienie danych o przedsiębiorcach zajmujących się zbiórką odpadów w latach 2009 – 2010 na terenie Gminy Moryń przedstawia tabela 3.



## Sprawozdanie z Realizacji

Planu Gospodarki Odpadami dla GMINY MORYŃ za lata 2009 - 2010

Tabela 3.

**Przedsiębiorcy posiadający zezwolenie na zbieranie i transport odpadów komunalnych świadczący usługi w zakresie odbierania odpadów komunalnych**

NAZWA	ADRES	RODZAJ DZIAŁALNOŚCI	RODZAJ ZBIERANYCH ODPADÓW
Zakład Gospodarki Komunalnej i Mieszkaniowej	Moryń, ul. Wąska 2 A	Zbieranie i transport odpadów innych niż niebezpieczne	Stałe i ciekłe odpady komunalne
Zakład Produkcyjno – Handlowo – Usługowy „JUMAR”	Szczecin, ul. Długa 20	Zbieranie i transport odpadów innych niż niebezpieczne	Stałe odpady komunalne
Przedsiębiorstwo Usług Komunalnych	Dębno, ul. Droga Zielona 1	Zbieranie i transport odpadów innych niż niebezpieczne	Odpady komunalne stałe

*Źródło: Urząd Miejski w Moryniu*

### 2.3. Instalacje odzysku i unieszkodliwiania odpadów komunalnych

Odpady komunalne zbierane na terenie gminy poddawane są unieszkodliwieniu na składowiskach odpadów poza terenem gminy bez wstępnego przetworzenia. Odpady opakowaniowe i użytkowe zbierane w sposób selektywny przekazywane są recyklерom do dalszego zagospodarowania również poza terenem gminy.

Na terenie gminy Moryń nie funkcjonuje żadna instalacja do odzysku i unieszkodliwiania odpadów.

W obrębie Przyjezierze II na terenie Gminy Moryń zlokalizowane jest nieczynne składowisko odpadów komunalnych, stanowiące własność osoby fizycznej. Zamknięte w 2004 r. składowisko poddane rekultywacji i w chwili obecnej podlega stałemu monitoringowi.

Niesegregowane odpady komunalne w latach 2009 – 2010 poddawane były unieszkodliwieniu na składowisku odpadów komunalnych w m. Kaliska (Gmina Chojna) oraz na składowisku w m. Dalsze (Gmina Myślibórz), od 2010r. tylko na składowisku Dalsze gmina Myślibórz.



### **3. REALIZACJA PRZEDSIĘWZIĘĆ W LATACH 2009-2010**

Zgodnie z rozporządzeniem Ministra Środowiska z dnia 9 kwietnia 2003 r., w sprawie sporządzenia planów gospodarki odpadami (Dz. U. Nr 66, poz. 620 wraz z późn. zm.) integralną częścią gminnego planu gospodarki odpadami powinien być opis działań, które na terenie gminy zostaną podjęte w celu poprawy sytuacji w zakresie gospodarki odpadami.

Jednocześnie mając na uwadze zapisaną w art. 15 ust. 2 ustawy o odpadach zasadę zgodności planów niższego szczebla z planami wyższego szczebla, w gminnym planie gospodarki odpadami należało uwzględnić te zapisy krajowego, wojewódzkiego i powiatowego planu gospodarki odpadami, które zostały wskazane do realizacji gminom wraz z przypisanym im harmonogramem czasowym.

W związku z powyższym przedstawione poniżej tabele przedstawiają zakres istotnych informacji z przyjętego planu gospodarki odpadami dla Gminy Moryń realizowanymi w latach 2009-2010, w odniesieniu do przedsięwzięć wynikających z krajowego planu gospodarki odpadami. Wspomniane informacje to:

- informacja o realizowanych przedsięwzięciach w zakresie gospodarki odpadami komunalnymi, odpadami opakowaniowymi na terenie gminy w latach 2009-2010,
- informacja o realizowanych przedsięwzięciach w zakresie gospodarki odpadami w sektorze gospodarczym na terenie gminy w latach 2009 - 2010,
- informacja o realizowanych przedsięwzięciach w zakresie gospodarki odpadami niebezpiecznymi na terenie gminy w latach 2009-2010.

W 2005 roku gmina Moryń przystąpiła do realizacji **„Planu Gospodarki Odpadami Komunalnymi dla Gminy Moryń”**, który został przyjęty Uchwałą Nr XXIII/199/2005 z dnia 31 stycznia 2005 roku Rady Miejskiej w Moryniu i na jego podstawie realizowane były zadania z zakresu gospodarowania odpadami. Obecnie opracowano aktualizację Planu Gospodarki Odpadami dla Gminy Moryń na lata 2010-2013 z perspektywą do 2017r. Projekt planu został pozytywnie zaopiniowany przez Regionalną Dyрекcję Ochrony Środowiska w Szczecinie, Zachodniopomorskiego Państwowego Wojewódzkiego Inspektora Sanitarnego w Szczecinie. Projekt aktualizacji planu został przesłany do zaopiniowania Regionalnemu Zarządowi Gospodarki Wodnej w Szczecinie i do Zarządu Powiatu Gryfińskiego. Obecnie Gmina oczekuje na opinie z ww. instytucji. Po uzyskaniu opinii, Radzie Miejskiej w Moryniu zostanie przedstawiony do zatwierdzenia projekt Aktualizacji Planu Gospodarki Odpadami na lata 2010-2013 z perspektywą do 2017r.

Przedsięwzięcia realizowane na terenie Gminy Moryń w latach 2009 – 2010 w zakresie gospodarki odpadami komunalnymi przedstawia tabela 4, 5, 6 oraz 7.





Sprawozdanie z Realizacji  
Planu Gospodarki Odpadami dla GMINY MORYŃ na lata 2009-2010

**Tabela 4.**  
**Zestawienie informacji o zrealizowanych przedsięwzięciach w zakresie gospodarki odpadami komunalnymi na terenie Gminy Moryń w latach 2009-2010.**

Nazwa zadania w krajowym planie gospodarki odpadami	Rok realizacji	Nazwa zadania w gminnym planie gospodarki odpadami	Opis podjętych działań	Koszt [PLN]
Przygotowanie i przyjęcie gminnych planów gospodarki odpadami.	2009 -2010	Opracowanie, konsultacje projektu aktualizacji Planu Gospodarki Odpadami na lata 2010-2013 z perspektywą do 2017	Projekt zaopiniowany pozytywnie przez RDOŚ, ZPWIS, obecnie przestany do zaopiniowania do RZGW i Zarządu Powiatu	6710
Organizacja powiatowych (międzygminnych) i gminnych systemów gospodarki odpadami, wdrożenie nowych systemów zbiórki, transportu, odzysku i unieszkodliwiania odpadów komunalnych.	2009-2010	Podjęcie decyzji o utworzeniu i przystąpieniu do międzygminnego systemu gospodarki odpadami zarządzanego przez struktury utworzone w ramach „Związku Gmin” lub o zawarciu odpowiednich umów na prowadzenie gospodarki odpadami z firmą / firmami zewnętrznymi (FZGO).	- Przystąpiono do Celowego Związku Gmin Myślibórz- 2003 r. - Przystąpiono do Związku Gmin Dolnej Odry – 2004 r.”  Nie zawierano umów na prowadzenie gospodarki odpadami w ramach FZGO. Brak porozumienia między członkami zarządu.	-
			Odbiór odpadów komunalnych odbywa się wg ustalonego grafiku lub na indywidualne zgłoszenie telefoniczne. Odpady gromadzone są w pojemnikach i workach foliowych.	-
			Rada Miejska w Moryniu w 30 grudnia 2009r. określiła wymagania, jakie powinien spełniać przedsiębiorca ubiegający się o uzyskanie zezwolenia na prowadzenie działalności w zakresie odbierania odpadów komunalnych od właścicieli nieruchomości, które zostały podane do publicznej wiadomości Zostały wydane warunki dla przedsiębiorców	-
Objęcie 100 % mieszkańców zorganizowaną zbiórką odpadów komunalnych.	2009-2010	Objęcie 100 % mieszkańców zorganizowaną zbiórką odpadów komunalnych.	Zadania z zakresu zbierania odpadów komunalnych realizowane są przez: - Zakład Gospodarki Komunalnej i Mieszkaniowej w Moryniu, ul. Wąska 2A; - Przedsiębiorstwo Usług Komunalnych w Dębnie, ul. Droga Zielona 1; -Zakład Produkcyjno-Handlowo-Usługowy„JUMAR” w Szczecinie, ul. Długa 20.	-
Objęcie 100 % mieszkańców zorganizowaną zbiórką odpadów komunalnych.	2009-2010	Objęcie 100 % mieszkańców zorganizowaną zbiórką odpadów komunalnych.	Ok. 100% mieszkańców miasta jest objętych zorganizowanym systemem odbioru odpadów komunalnych. Wyposażenie w pojemniki 110l, 120l, 240l. Gmina prowadzi rejestr zawartych umów na odpady komunalne.	9.284,20



Sprawozdanie z Realizacji  
Planu Gospodarki Odpadami dla GMINY MORYŃ na lata 2009-2010

		Wypożyczenie w pojemniki,	Wypożyczenie w pojemniki 1100 l na odpady segregowane typu szkło i tworzywa sztuczne, które rozstawiono na terenie gminy Moryń w miejscach użyteczności publicznej.	-
		Uzupełnianie liczby pojemników do zbiórki odpadów komunalnych (zmieszanych) niesegregowanych na terenie gminy	Zakup 200 szt. pojemników w tym: 2009r. 120l-100szt, 240l-10szt 2010r. 120l-70szt, 240l-20szt	2009r. 5.779,40 zł 2010r. 4.847,10 zł <b>Razem:</b> 10.626,50 zł
Rozwój selektywnej zbiórki odpadów ulegających biodegradacji, w tym odpadów zielonych i odpadów organicznych z gospodarstw domowych.	2009-10	Rozwijanie (wspomaganie) zagospodarowania bioodpadów wytwarzanych w indywidualnych gospodarstwach domowych przy zastosowaniu tzw. kompostowania przydomowego	W Zagospodarowanie bioodpadów odbywa się w indywidualnych gospodarstwach domowych poprzez ich kompostowanie. W 2009r. zebrano 2,2 Mg odpadów ulegających biodegradacji, w 2010r. – 3,0 Mg.	-
Rozwój selektywnej zbiórki odpadów wielkogabarytowych..	2009-2010	Rozwijanie systemu zbiórki odpadów wielkogabarytowych w celu ich częściowego odzysku na terenie gminy i dalszego zagospodarowania..	Na terenie miasta wdrożono system selektywnego zbierania odpadów wielkogabarytowych oraz zużytego sprzętu elektrycznego i elektronicznego. Odbiór odpadów wielkogabarytowych na zgłoszenie telefoniczne, w podstawianym kontenerze lub dowóz we własnym zakresie Zbiórkę odpadów wielkogabarytowych prowadzi ZGKiM w Moryniu. W roku 2009 zebrano 0,2 mg odpadów wielkogabarytowych, w 2010r.- 4,3 Mg.	-
Rozwój selektywnej zbiórki odpadów budowlanych wchodzących w strumień odpadów komunalnych.	2009-2010 sukcesywnie	Gospodarka odpadami z budowy, remontów i demontażu obiektów budowlanych itp. (zadania krótko- i długoterminowe)	Odpady nie nadające się do odzysku przekazywane są do unieszkodliwienia, gruz wykorzystywany do utwardzenia dróg i terenów gminnych	-





Sprawozdanie z Realizacji  
Planu Gospodarki Odpadami dla GMINY MORYŃ na lata 2009-2010

Rozwój selektywnej zbiórki, celem unieszkodliwiania odpadów niebezpiecznych wydzielonych ze strumienia odpadów komunalnych.	2009-2010	Rozwijanie systemu selektywnej zbiórki odpadów surowcowych i opakowaniowych (papier + tektura, tworzywa sztuczne, szkło, opakowania metalowe)	Prowadzona jest selektywna zbiórka odpadów. W 2009r. nie przekazano do unieszkodliwienia żadnej ilości odpadów niebezpiecznych, natomiast w 2010r. zebrano i przekazano do unieszkodliwienia 5,5 Mg odpadów niebezpiecznych.	2009r. 16.830,18 zł 2010r. 35.838,77 zł
		Rozwijanie systemu selektywnej zbiórki odpadów niebezpiecznych (domowych i z sektora gospodarczego)	Prowadzona jest zbiórka baterii. Zawarta umowa pomiędzy Gminą Moryń a firmą „Reba”	-
	2009	Przeprowadzenie rekultywacji ww. składowiska - I etap	W 2009r. składowisko sprzedano. Za rekultywację i monitoring odpowiada właściciel składowiska.	-
	Zadanie ciągłe	Likwidacja dzikich wysypisk	Usuwanie sukcesywnie w latach 2009-2010. Prowadzone są akcje „Sprzątanie Świata” , „ Dzień Ziemi”, których koordynatorem jest Burmistrz Morynia. W 2009r. usunięto 3 dzikie wysypiska, w 2010r. – 2.	2009r. 2.040,03 zł 2010r. 1281,09zł
Rozwój systemów unieszkodliwiania odpadów biodegradowalnych osadów ściekowych	2009 – 2010r (sukcesywnie)	Magazynowanie i prowadzenie wstępnej obróbki komunalnych osadów ściekowych na terenie gminy, (przed ich przekazaniem do dalszego zagospodarowania	Osady wykorzystywane są na cele rekultywacyjne i rolnicze	-

Źródło: Oprac. na podst. wytycznych MS dot. wykonywania sprawozdań z GPGO, danych z Urzędu Miejskiego w Moryniu.



Sprawozdanie z Realizacji  
Planu Gospodarki Odpadami dla GMINY MORYŃ na lata 2009-2010

Tabela 5.

Zestawienie informacji o zrealizowanych przedsięwzięciach w zakresie gospodarki odpadami opakowaniowymi na terenie Gminy Moryń w latach 2009-2010.

Lp.	Nazwa zadania w krajowym planie gospodarki odpadami	Rok realizacji	Nazwa zadania w gminnym planie gospodarki odpadami	Opis podjętych działań	Koszt [tys. PLN]
1.	Organizowanie gospodarki odpadami opakowaniowymi na terenie gmin, w tym selektywnego zbierania.	2003-2014	Zorganizowanie systemu zbiórki odpadów komunalnych opakowaniowych	Gospodarka odpadami opakowaniowymi została zorganizowana na terenie gminy. Odpady opakowaniowe są zbierane selektywnie z terenu gminy oraz wysegregowywane ze zmieszanych. Rodzaje odpadów opakowaniowych zbieranych w sposób selektywny: szkło, tworzywa sztuczne.  Zasady funkcjonowania systemu: odpady segregowane gromadzone w pojemnikach 1100l, 110l, Igloo.	Ujęto w tab. 4
2.	Uzgodnienia pomiędzy organizacjami odzysku i organami wykonawczymi gmin w zakresie prowadzenia selektywnego zbierania odpadów opakowaniowych oraz budowy punktów zbierania odpadów opakowaniowych i instalacji do segregacji odpadów.	2003-2014	Brak zadań w GPGO.	Nie prowadzono uzgodnień pomiędzy organizacjami odzysku i organami wykonawczymi Gminy.	-

Źródło: Oprac. na podst. wytycznych MŚ dot. wykonywania sprawozdań z GPGO, danych z Urzędu Miejskiego w Moryniu.



Sprawozdanie z Realizacji  
Planu Gospodarki Odpadami dla GMINY MORYŃ na lata 2009-2010

Tabela 6.

Zestawienie informacji o zrealizowanych przedsięwzięciach w zakresie gospodarki odpadami w sektorze gospodarczym na terenie Gminy Moryń w latach 2009-2010.

Lp.	Nazwa zadania w krajowym planie gospodarki odpadami	Rok realizacji	Nazwa zadania w gminnym planie gospodarki odpadami	Opis podjętych działań	Koszt [tys. PLN]
1.	Rozpoznanie stanu aktualnego gospodarki odpadami w małych i średnich podmiotach gospodarczych.	2003-2010	-	Urząd miasta dysponuje wiedzą na temat gospodarki odpadami prowadzonej w małych i średnich przedsiębiorstwach na terenie gminy na podstawie danych z wojewódzkiej bazy wytwarzania i gospodarowania odpadami oraz danych WIOŚ z informacji o stanie środowiska na terenie miasta 2009-2010r. w zakresie gospodarki odpadami, w tym z kontroli zakładów na terenie Gminy.	-
2.	Organizacja systemu zbierania, gromadzenia i transportu odpadów powstających w sektorze małych i średnich przedsiębiorców.	2009-2010	-	System zbierania, gromadzenia i transportu odpadów powstających w sektorze MŚP jest na terenie miasta zorganizowany (umowy indywidualne na odbiór odpadów pomiędzy przedsiębiorcami, a podmiotem odbierającym odpady).	-

Źródło: Oprac. na podst. wytycznych MS dot. wykonywania sprawozdań z GPGO, danych z Urzędu Miejskiego w Moryniu.



Sprawozdanie z Realizacji  
Planu Gospodarki Odpadami dla GMINY MORYŃ na lata 2009-2010

Tabela 7.

Zestawienie informacji o zrealizowanych przedsięwzięciach w zakresie gospodarki odpadami niebezpiecznymi na terenie Gminy Moryń w latach 2009-2010.

Lp.	Nazwa zadania w krajowym planie gospodarki odpadami	Rok realizacji	Nazwa zadania w gminnym planie gospodami	Opis podjętych działań	Koszt [tys. PLN]
1.	Unieszkodliwianie odpadów niebezpiecznych.	2005-2011 r (sukcesywnie)	Gospodarka odpadami budowlanymi zawierającymi azbest z rozbiórki obiektów i urządzeń. Inwentaryzacja uzupełniająca potencjalnych źródeł ich wytwarzania (zadania krótko- i długoterminowe)	Gospodarka odpadami zawierającymi azbest należy do właścicieli i zarządców nieruchomości. W roku 2009 został usunięty azbest z dachu o powierzchni 123m <sup>2</sup> z budynku mieszkalnego ( Mirowo) . Zdjęcie i unieszkodliwienie azbestu zostało dofinansowane z Gminnego i Powiatowego Funduszu Ochrony Środowiska ( po 50%).	3.000,00 zł
2.	Włączenie się na poziomie wojewódzkim do baz danych o ilości, lokalizacji wyrobów zawierających azbest, PCB. Inwentaryzacja wyrobów zawierających azbest.	2009-2010	Inwentaryzacja wyrobów zawierających azbest - sukcesywnie	Na terenie gminy przeprowadzono inwentaryzację wyrobów zawierających azbest. W terminie do 31 marca składane są do Marszałka Województwa sprawozdania z ilości występującego na terenie gminy azbestu. Na terenie gminy Moryń do unieszkodliwienia pozostało 904.780,00 kg w tym 530.779,00 osoby fizyczne, 374.000,00 kg osoby prawne	-

Źródło: Oprac. na podst. wytycznych MS dot. wykonywania sprawozdań z GPGO. danych z Urzędu Miejskiego w Moryniu.



### **3.1. Realizacja planowanych przedsięwzięć**

#### **3.1.1. Organizacja systemu gospodarki odpadami**

Na lata 2009 – 2010 zaplanowano kontynuowanie działań zmierzających do stworzenia ponadgminnego systemu gospodarki odpadami w ramach związku gmin.

Likwidacja dzikich wysypisk jest sukcesywnie realizowana na terenie gminy.

Budowa Zakładu Odzysku i Unieszkodliwiania Odpadów (ZO i UO) - II etap budowy, w przypadku podjęcia decyzji prowadzenia gospodarki odpadami w ramach „Związku Gmin”. Nie doszło do realizacji ze względu na brak porozumienia między członkami zarządu.

#### **3.1.2. System zbierania odpadów komunalnych**

Na lata 2004 – 2010 Gmina zaplanowała objęcie wszystkich mieszkańców zorganizowanym system zbierania odpadów komunalnych. W latach 2009-2010 ZGKiM w Moryniu zakupił dodatkowe pojemniki uzyskując wskaźnik objęcia mieszkańców systemem zbierania odpadów na poziomie ok.100 %.

Aktualnie zbieranie odpadów komunalnych gromadzonych nieselektywnie odbywa się metodą „donoszenia” w oparciu o:

- śmieciarkę DAF typ: 55/210 o pojemności 14 Mg;
- śmieciarkę Star 28 typ: SK1 o pojemności 9,5 Mg
- śmieciarkę MAN 25272 o pojemności 10,66 Mg;
- 25 pojemników 1100 litrowych;
- 55 pojemników 240 litrowych;
- 59 pojemników 290 litrowych;
- 847 pojemników 110 litrowych;

Na terenie Gminy Moryń prowadzone jest selektywne zbieranie odpadów opakowaniowych ze szkła i z tworzyw sztucznych. Zbieranie prowadzone jest metodą „donoszenia” opartą na:

- 28 pojemników 1,1 m<sup>3</sup> na szkło;
- 31 pojemników 1,1 m<sup>3</sup> na tworzywa sztuczne.



Dla poprawy transportu odbieranych odpadów komunalnych w 2006 r. Gmina dokonała zakupu śmieciarki bezpylnej za kwotę 99.999 zł. Udział Gminy wyniósł 50%. Pozostałe środki uzyskano z Powiatowego Funduszu Ochrony Środowiska i Gospodarki Wodnej.

Od roku 2004 sukcesywnie tworzony jest system zbierania odpadów niebezpiecznych. Na mocy zawartej umowy z firmą „REBA” Organizacja Odzysku S.A. w Warszawie, ul. Kubickiego 19/16 do końca okresu sprawozdawczego utworzyła nowe punkty gromadzenia zużytych baterii. W latach następnych planowane jest rozszerzenie asortymentu odbieranych odpadów niebezpiecznych.

Informacja w sprawie obowiązku zagospodarowywania odpadów ulegających biodegradacji została zawarta w Gminnym Regulaminie Utrzymania Czystości i Porządku w Gminie, który został dostarczony do każdego gospodarstwa domowego.

Od roku 2005 prowadzone jest zbieranie odpadów wielkogabarytowych. Zakład Gospodarki Komunalnej i Mieszkaniowej w Moryniu dokonuje odbioru odpadów na indywidualne zgłoszenie właścicieli nieruchomości lub są dowożone przez właścicieli własnym transportem.

Odpady zawierające azbest pochodzą z usuwanych pokryć dachowych. Wydawanie zezwoleń na odbiór i transport tego rodzaju odpadów należy do Starostwa Powiatowego w Gryfinie.

Powstające na terenie oczyszczalni ścieków osady ściekowe przekazywane są do wykorzystania rolniczego. Nie jest prowadzony proces kompostowania osadów ściekowych.

#### 4. UWAGI I WNIOSKI

W okresie sprawozdawczym Gmina Moryń nie poczyniła istotnych zmian w systemie gospodarki odpadami. Planowane zmiany wymagały znacznych nakładów finansowych oraz dużego zaangażowania struktur Związku związanych z pozyskaniem środków zewnętrznych, przygotowaniem dokumentacji technicznej budowy infrastruktury odzysku i unieszkodliwiania odpadów oraz organizacją jednolitego systemu zbierania odpadów.

Realizacja Planu Gospodarki Odpadami dla Gminy Moryń poprzez wprowadzenie zintegrowanego systemu gospodarki odpadami wraz z ich selektywną zbiórką u źródła, jest podstawowym celem, uzasadnionym pod względem ekonomicznym, społecznym, a przede wszystkim pod względem ochrony środowiska naturalnego Gminy Moryń.

Realizacja założeń zawartych w Planie Gospodarki Odpadami bezpośrednio i pośrednio prowadzi do osiągnięcia również dodatkowych celów takich jak

- **ekologicznego**, poprzez ograniczenie ilości składowanych odpadów, w szczególności ich frakcji organicznej, podlegającej w procesie składowania przemianom chemicznym i biologicznym,



- **społeczno-zdrowotnego**, poprzez poprawę warunków sanitarnych i zmniejszenie zagrożenia zdrowia mieszkańców, podniesienie standardu życia mieszkańców,
- **techniczno-organizacyjnego**, poprzez optymalizację gospodarki odpadami w mieście i regionie, wydłużenie okresu eksploatacji istniejącego składowiska,
- **formalno-prawnego** spełnienie wymagań prawa polskiego i Unii Europejskiej,
- **gospodarczego**, poprzez maksymalizację odzysku odpadów.

Do końca roku 2010 osiągnięto korzyści społeczno-ekologiczne wynikające z przyjętej realizacji projektu tj. :

1. *Redukcję ilości odpadów komunalnych.*

Dzięki uregulowaniom prawnym tj. obowiązkowi prowadzenia selektywnej zbiórki odpadów ilość odpadów komunalnych kierowanych do unieszkodliwiania poprzez składowanie spada.

2. *Wzrost ilości odpadów wysegregowanych i z tworzyw sztucznych ( szkło, pety) .*  
Zbiórka odpadów pozyskiwanych selektywnie w latach 2009 – 2010 utrzymuje się na zbliżonym poziomie. Natomiast bardzo znacząco wzrosły koszty za transport odpadów segregowanych.

3. *Dzięki wzmocnionym kontrolom umów na odpady komunalne prowadzonych przez organ gminy zmniejszyła się ilość „ dzikich wysypisk”.*

4. *Wspieranie i podnoszenie świadomości ekologicznej*

a) *Rozwój selektywnej zbiórki odpadów i poprawę stanu gospodarki odpadami komunalnymi na terenie Gminy Moryń powoduje stałe podniesienie świadomości ekologicznej mieszkańców gminy. Ułatwiają to kampanie edukacyjno-informacyjne prowadzone przez gminę w szerokim zakresie, poprzez seminaria szkoleniowe skierowane do różnych grup społecznych, konkursy i akcje wśród dzieci i młodzieży, czy dystrybucja ulotek informacyjnych wśród mieszkańców miasta.*

b) *W zakresie gospodarowania odpadami powstającymi w sektorze gospodarczym istotny jest fakt, stałego podnoszenia świadomości przedsiębiorców (m.in. poprzez seminarium szkoleniowe dla przedsiębiorców, oraz dystrybucję ulotek informacyjnych o obowiązkach posiadaczy odpadów) stale wzrasta ilość firm regulujących kwestie formalno-prawne w zakresie gospodarowania posiadanymi odpadami zgodnie z obowiązującymi przepisami prawa.*

Do chwili obecnej Celowy Związek Myślubórz oraz Związek Gmin Dolej Odry nie podjęły działalności statutowej związanej z organizacją ponadgminnego systemu gospodarki odpadami.

Powyższe braki skutkują:

- koniecznością realizacji zadań związanych z gospodarką odpadami przez Gminę Moryń we własnym zakresie;





- niemożliwością przejęcia przez Związek ustawowych obowiązków gmin w zakresie gospodarki odpadami;
- koniecznością rezygnacji z działań zmierzających do budowy związkowego systemu gospodarki odpadami;
- rezygnacją z realizacji wspólnego dla wszystkich gmin Związku programu edukacji ekologicznej społeczeństwa.

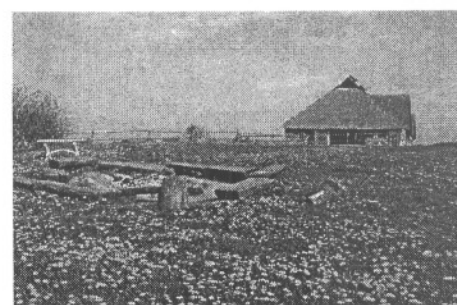
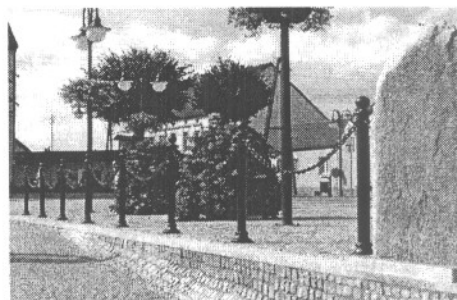
Uwzględniając aktualny stan realizacji zadań z zakresu gospodarki odpadami w konieczne jest dokonanie aktualizacji przedsięwzięć przewidzianych do realizacji w latach następnych:

- Wszystkie zadania wynikające z „Planu Gospodarki Odpadami dla Gminy Moryń” realizowane będą przez Gminę we własnym zakresie;
- Gmina Moryń poszerzy działania zmierzające do poprawy działania systemu zbierania i zagospodarowania odpadów komunalnych poprzez:
  - podjęcie działań zmierzających w kierunku wprowadzenia systemu zbierania odpadów komunalnych metodą „odbioru bezpośredniego”;
  - podjęcie działań zmierzających do rozszerzenia zakresu przedmiotowego zbierania odpadów oraz odzysku selektywnie zbieranych odpadów (odpady ulegające biodegradacji, odpady niebezpieczne, odpady wielkogabarytowe i budowlane);
  - sprawowanie szerszej kontroli nad działaniami związanymi z odbieraniem odpadów poprzez stosowanie działań zastępczych w przypadku niezawierania umów na odbieranie odpadów komunalnych przez właścicieli nieruchomości z przedsiębiorcami.

W kolejnych latach należy uwzględnić realizację zadań ujętych w projekcie aktualizacji Planu Gospodarki Odpadami na lata 2010-2013 z perspektywą do 2017r. , dla których cykl osiągnięcia efektu jest wieloletni.



ZAŁĄCZNIK NR 2 DO UCHWAŁY Nr VII/37/2011  
Z DNIA 16 CZERWCA 2011r.



Moryń 2011

## **SPIS TREŚCI**

<b>1. WSTĘP .....</b>	<b>3</b>
1.1. Podstawa formalno – prawna .....	3
1.2. Metodyka przygotowania raportu oraz jego zakres.....	3
<b>2. DANE OGÓLNE O GMINIE .....</b>	<b>5</b>
2.1. Położenie geograficzne gminy .....	5
2.2. Demografia gminy.....	5
2.3. Uwarunkowania gospodarcze.....	6
2.4. Gospodarka wodno – ściekowa .....	7
2.4.1. Ujęcia wody i sieć wodociągowa.....	7
2.4.2. Sieć kanalizacyjna i oczyszczanie ścieków .....	8
2.4.3. Planowane działania inwestycyjne w zakresie gospodarki wodno- ściekowej .....	10
<b>3. JAKOŚĆ ELEMENTÓW ŚRODOWISKA PRZYRODNICZEGO .....</b>	<b>10</b>
3.1. Wody podziemne .....	10
3.2. Wody powierzchniowe .....	11
3.2.1. Sieć rzeczna na terenie Miasta i Gminy Moryń .....	11
3.2.2. Zbiorniki wodne .....	12
3.3. Gleby.....	13
3.4. Hałas.....	16
<b>4. STAN I OCENA WYKONANYCH ZADAŃ WYNIKAJĄCYCH Z PROGRAMU OCHRONY     ŚRODOWISKA DLA GMINY MORYŃ.....</b>	<b>17</b>
4.1. Gospodarka wodami.....	18
4.2. Gospodarka odpadami.....	22
4.3. Poprawa jakości środowiska .....	23
4.4. Racjonalizacja użytkowania surowców .....	26
4.5. Ochrona powierzchni ziemi.....	28
4.6. Racjonalne użytkowanie zasobów przyrodniczych.....	30
4.7. Przeciwdziałanie poważnym awariom.....	34
4.8. Edukacja ekologiczna.....	34
<b>5. PODSUMOWANIE .....</b>	<b>37</b>

## 1. WSTĘP

### 1.1. Podstawa formalno – prawna

Zgodnie z art. 17 ust. 1, ustawy z dnia 21 kwietnia 2001 roku Prawo ochrony środowiska (j.t. z 2008r. Nr 25, poz. 150 z póź. zm. ) organ wykonawczy gminy , w celu realizacji polityki ekologicznej Państwa, a także zapisów Wojewódzkiego oraz Powiatowego Programu Ochrony Środowiska sporządza Gminny Program Ochrony Środowiska. Przy sporządzaniu Programu, uwzględniono niezbędne wymagania polityki ekologicznej Państwa określone w art. 14 ustawy Prawo ochrony środowiska.

Program Ochrony Środowiska dla Gminy Moryń został opracowany jako realizacja zapisów art. 17 ustawy Prawo ochrony środowiska i został uchwalony przez Radę Miejską w Moryniu w dniu 31 stycznia 2005 roku (Uchwała Nr XXII/200/2005). Uchwalony Program jest podstawą działania Samorządu Miasta i Gminy Moryń w zakresie realizacji polityki ekologicznej.

Podstawą formalno – prawną do wykonania **Raportu z realizacji Programu Ochrony Środowiska dla Gminy Moryń** jest art. 18 ust. 2 Prawa ochrony środowiska. Mówi on ,iż organ wykonawczy gminy jest odpowiedzialny za opracowanie raportu z realizacji Programu Ochrony Środowiska. Raport z realizacji w/w dokumentu przygotowuje się raz na dwa lata. Przygotowany raport przedłożony zostaje

- Radzie Miejskiej w Moryniu.

### 1.2. Metodyka przygotowania raportu oraz jego zakres

Ustawa Prawo ochrony środowiska jak i akty wykonawcze do tej ustawy nie określają wymagań dotyczących formy i struktury Raportu z realizacji Programu ochrony środowiska. Dlatego też należy na wstępie zaznaczyć, iż nie istnieje żadna standardowa ocena dotycząca realizacji gminnych Programów ochrony środowiska.

Wobec powyższego uznano, że Raport z realizacji Programu Ochrony Środowiska dla Gminy Moryń powinien zawierać:

- Ogólne dane dotyczące gminy;
- Aktualne informacje dotyczące jakości elementów środowiska przyrodniczego na terenie gminy;
- Stan i ocenę wykonywanych zadań wynikających z Programu Ochrony Środowiska dla Gminy Moryń;
- Podsumowanie.

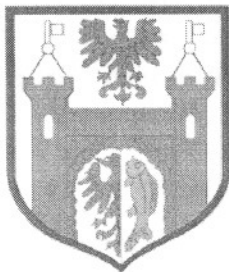
Przyjęta metodyka jest zgodna z założeniami samego Programu Ochrony Środowiska dla Gminy Moryń. Program przewidywał bowiem monitoring wdrażania i realizacji Programu (określenie stopnia przyjętych celów , ocenę realizacyjną programów oraz projektów związanych z ochroną środowiska, określenie stopnia rozbieżności

pomiędzy przyjętymi celami i działaniami, a ich wykonaniem oraz analizę przyczyn zaniechania bądź opóźnienia realizacji wytyczonych zadań).

Relacje zachodzące pomiędzy Programem Ochrony Środowiska dla Gminy Moryń, a dokumentami wyższego i niższego szczebla prezentuje schemat 1.

Raport z realizacji Programu Ochrony Środowiska dla Gminy Moryń obejmuje okres dwóch lat (od 1 stycznia 2009 roku do 31 grudnia 2010 roku).

## 2. DANE OGÓLNE O GMINIE



**Gmina Moryń** położona jest w południowo – zachodniej części Województwa Zachodniopomorskiego, na pograniczu Pojezierza Myśliborskiego i Równiny Gorzowskiej. Jest gminą o charakterze rolniczo – turystycznym. Wraz z otaczającymi gminami tworzy Powiat Gryfiński i jest jedną z jednostek samorządowych stopnia podstawowego. Gmina Moryń graniczy z gminami: Chojna, Cedynia

oraz Mieszkowice, które mają bezpośrednią styczność z granicą państwa.

Gmina obejmuje 9 sołectw: Gądno, Witnica, Bielin, Stare Objezierze, Nowe Objezierze, Klępicz, Przyjezierze, Dolsko oraz Mirowo. Siedzibą organów gminy jest miasto Moryń - centralnie położone na terenie gminy, graniczące od wschodu z wodami jednego z najgłębszych jezior w Polsce - jeziorem Morzycko. Gmina znajduje się w odległości 58 km od głównej siedziby powiatu – Gryfina oraz 83 km od stolicy Województwa Zachodniopomorskiego – Szczecina. Całkowita powierzchnia Miasta i Gminy Moryń wynosi 124,86 km<sup>2</sup>.

Ogólna liczba ludności zamieszkująca teren gminy w 2010 roku (stan na 31.12.2010 r.) wynosiła 4.442 osoby, a gęstość zaludnienia w 2010 roku wynosiła 36 osób na km<sup>2</sup>.

Gmina Moryń pod względem użytkowania jest obszarem rolniczo – leśnym, gdzie użytki rolne zajmują 60% powierzchni gminy, natomiast lasy i grunty leśne zajmują 27 %. Taki sposób użytkowania gruntów, przy niewielkiej ilości przemysłu na obszarze gminy jest sprzyjający dla rozwoju turystyki. Dodatkowy atut stanowi położenie gminy w części Cedyńskiego Parku Krajobrazowego i jego otuliny, niewielki stopień zurbanizowania oraz liczne występowanie jezior.

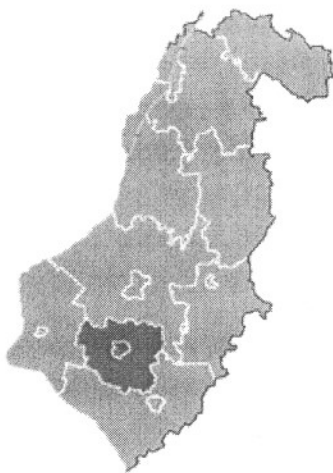
### 2.1. Położenie geograficzne gminy

Gmina Moryń położone są w południowej części Województwa Zachodniopomorskiego i Powiatu Gryfińskiego, na pograniczu dwóch krain fizyczno-geograficznych - Pojezierza Myśliborskiego będącego częścią Pojezierza Zachodniopomorskiego i Równiny Gorzowskiej. Teren gminy znajduje się w otulinie i częściowo w granicach Cedyńskiego Parku Krajobrazowego. Park rozciąga się szerokim pasem wzdłuż krawędzi przełomu doliny Odry. Krajobraz Parku kształtuje pagórkowaty wał czołowy - morenowy tzw. Cedyński, z deniwelacją terenu dochodzącą do 140 m n.p.m. Ten urozmaicony pod względem form krajobraz ukształtował się około 15 tys. lat temu w wyniku ustąpienia ostatniego zlodowacenia bałtyckiego. Morena czołowa zbudowana została z glin zwałowych, piasków, żwirów oraz kamiennych głazów. W wyniku nierównomiernego osadzania się materiałów mineralnych i wód roztopowych wykształciła się zróżnicowana rzeźba terenu - z jednej strony pagórków, a z drugiej rozległych sandrów o wyrównanych powierzchniach utworzonych z piasków. Pagórkowata wysoczyzna morenowa na terenie Gminy Moryń jest mniej pofałdowana i znacznie niższa. W kierunku wschodnim morena czołowa jest coraz słabiej zaznaczona i na

południu przechodzi w łagodną równinę. Charakterystycznymi elementami tego krajobrazu są jeziora - na terenie gminy jest zlokalizowanych blisko trzydzieści jezior i oczek śródpolnych. Największym z nich jest jezioro Morzycko, którego dno leży w kryptodepresji. Wody jeziora zasilają niewielkie rzeczki. Największą z nich jest rzeka Słubia, wypływająca z okolic Białęg (gmina Chojna), przepływająca przez jezioro Morzycko i uchodząca do Odry w pobliżu Starych Łysogórek.

Położenie Gminy Moryń na tle Powiatu Gryfińskiego przedstawia rysunek 1.

**Rysunek 1. Położenie geograficzne Miasta i Gminy Moryń**



Źródło: [www.wikipedia.pl](http://www.wikipedia.pl)

### **2.3. Uwarunkowania gospodarcze**

Rozwój gospodarczy Gminy Moryń związany jest z rozwojem funkcji rolniczych oraz turystycznych gminy. Gmina Moryń jest gminą o charakterze rolniczo – turystycznym, brak jest w niej większych zakładów przemysłowych. Obecnie większe działające zakłady na terenie gminy Moryń to:

1. Zakład Rolny „Moryń” Sp. z o.o.
2. Stadnina Koni Bielin Sp. z o.o.
3. Arte Marmi
4. Sed-Pol Domaradzki Sławomir
5. Tromatic-System Sp. z o.o. Bielin
6. Dom Pomocy Społecznej w Moryniu

Mieszkańcy oraz podmioty gospodarcze gminy mają możliwość korzystania jedynie z usług podstawowych. Dostęp do szerszego zakresu usług jest możliwy poprzez istnienie związków przestrzenno - funkcjonalnych z czterema ośrodkami miejskimi: Chojną, Dębniem, Gryfinem i Szczecinem. Najsilniejsze zależności funkcjonalne łączą gminę Moryń z Gryfinem, gdzie znajdują się władze powiatowe, oraz Szczecinem, który jest siedzibą władz wojewódzkich. Według danych Głównego Urzędu Statystycznego na terenie

Miasta i Gminy Moryń na koniec 2010 roku zarejestrowanych było **266 podmiotów gospodarczych, w tym:**

- budownictwo- 86 podmiotów
- handel - 91 podmiotów
- transport- 13 podmiotów
- usługi- 76 podmiotów

W ostatnich latach nastąpił spadek ilości podmiotów gospodarczych na terenie Miasta i Gminy Moryń. W porównaniu do 2008r. ilość podmiotów zmniejszyła się o 30. Gmina jest ukierunkowana bardziej na działalność agroturystyczną ze względu na piękne okolice. Okresem ożywienia w gminie jest okres letni, kiedy gminę odwiedzają turyści, którzy wpływają znacząco na pobudzenie aktywności gospodarczej w gałęzi turystycznej i handlowej.

#### **2.4. Gospodarka wodno – ściekowa**

Gospodarka wodno – ściekowa na terenie Miasta i Gminy Moryń częściowo uregulowana. Odsetek ludności podłączonych do sieci wodociągowej wynosi 99 %, natomiast siecią kanalizacyjną objętych jest 86 % ludności z terenu gminy.

##### **2.4.1. Ujęcia wody i sieć wodociągowa**

Zaopatrzenie w wodę na terenie gminy odbywa się w oparciu o scentralizowane systemy wodociągowe. Wszystkie miejscowości na terenie Gminy Moryń objęte są zbiorowym zaopatrzeniem w wodę. Do **sieci wodociągowej** podłączonych jest około **99 %** mieszkańców gminy. Całkowita długość sieci wodociągowej na terenie Gminy Moryń wynosi **40,6 km** (stan na 31.12.2010r.).

Pobór wody odbywa się z ujęć wód podziemnych zlokalizowanych w miejscowościach: Bielin, Gądno, Klępicz, Przyjezierze, Mirowo, Moryń oraz Witnica. Wykaz ujęć eksploatowanych na terenie gminy przedstawia poniższa tabela.



Tabela 1.

## Wykaz ujęć wód podziemnych na terenie Miasta i Gminy Moryń

Lokalizacja	Użytkownik	Ilość studni czynnych	Głębokość studni [m]	Zasoby eksploatacyjne całego ujęcia wg pozwolenia (m <sup>3</sup> /h)	Cele poboru wód	Ważność pozwolenia
Bielin	Stadnina Koni „Bielin” Sp. z o.o. w Bielinie	2	34,0 67,5	32,0	Bytowo-gospodarcze, zaopatrzenie wsi	-
Gądko	Wodociągi Zachodniopomorskie Sp. z o.o. w Goleniowie	2	37,0/38,5 36,0	42,0	Bytowo-gospodarcze, p. poż.	30.09.2026
Kłęcz	Wodociągi Zachodniopomorskie Sp. z o.o. w Goleniowie	2	67,5/66,3 65,6/65,5	28,0	Bytowo-gospodarcze, p. poż.	30.11.2027
Mirowo	Wodociągi Zachodniopomorskie Sp. z o.o. w Goleniowie	2	57,1/57,0 62,0/59,0	28,0	Bytowo-gospodarcze, p. poż.	30.09.2026
Moryń	Zakład Gospodarki Komunalnej i Mieszkaniowej w Moryniu	3	100,0 37,0/37,0 37,0/37,0	110,0	Bytowo-gospodarcze, p. poż.	31.12.2012
Przyjezierze	Wodociągi Zachodniopomorskie Sp. z o.o. w Goleniowie	3	39,0/37,0 38,0/38,0 99,0/99,0	20,0	Bytowo-gospodarcze, p. poż.	30.11.2026
Witnica	Wodociągi Zachodniopomorskie Sp. z o.o. w Goleniowie	1	56,5/56,5	35,0 68,0	Bytowo-gospodarcze	31.12.2014

Źródło: Urząd Miejski w Moryniu

## 2.4.2. Sieć kanalizacyjna i oczyszczanie ścieków

Do **sieci kanalizacyjnej** podłączonych jest około **86 %** ludności gminy. Długość sieci kanalizacyjnej grawitacyjnej na terenie Gminy Moryń wynosi **14,6 km** w tym:

- Moryń - 4,7 km,
- Witnica - 8,8 km,
- Bielin - 1,1 km.

Kanalizacja burzowa - kolektor znajduje się w ulicach Lipowej i Odrzańskiej, Świerkowej, Polnej i Dworcowej w Moryniu, skąd po przejściu przez piaskownik, woda odprowadzana jest do jeziora Morzycko.

Obecny stan sieci kanalizacyjnej na terenie gminy nie gwarantuje jeszcze dostatecznej przepustowości i należy w sposób ciągły modernizować wyeksploatowane odcinki sieci jak i budować nowe w celu uregulowania gospodarki ściekowej gminy.



Działania te przyczynią się do wyeliminowania oddziaływania ścieków na środowisko gruntowo – wodne.

Na terenie Miasta i Gminy Moryń eksploatowane są **dwie oczyszczalnie ścieków**:

- **Oczyszczalnia ścieków w Moryniu** – mechaniczno – biologiczna oczyszczalnia ścieków, wybudowana w 1982 roku i zmodernizowana w 1995 roku. Administratorem oczyszczalni jest Zakład Gospodarki Komunalnej i Mieszkaniowej w Moryniu. Oczyszczalnia posiada pozwolenie wodno-prawne ważne do 2014 roku.
  - BIOBLOK MU-300 o przepustowości 300 m<sup>3</sup>/d,
  - BIOBLOK MU-300 o przepustowości 300 m<sup>3</sup>/d,
- **Oczyszczalnia ścieków w Witnicy** - mechaniczno – biologiczna oczyszczalnia ścieków, wybudowana w 1982 roku i zmodernizowana w 1995 roku. Administratorem oczyszczalni są Wodociągi Zachodniopomorskie Goleniów. Oczyszczalnia posiada pozwolenie wodno-prawne ważne do 2014 roku.
  - BIOBLOK-WS-400 o przepustowości 400 m<sup>3</sup>/d,

Na terenie gminy prowadzi się także podczyszczanie ścieków na osadniku INHOFFA, wybudowanym w 1968 r. o przepustowości 65 m<sup>3</sup>/d w Bielinie (brak pozwolenia wodno - prawnego). Jednym z planowanych działań ekologicznych jest wybudowanie oczyszczalni ścieków w Bielinie, łączny koszt planowanej inwestycji pochłonie około 1.500.000,00 zł.

W ostatnich latach powszechnie stosowanym rozwiązaniem zmierzającym do oczyszczania ścieków komunalnych jest zastosowanie **przydomowych oczyszczalni ścieków**. Na terenie gminy na koniec 2010r. funkcjonowało 11 przydomowych oczyszczalni ścieków i znajdują się one w następujących miejscowościach:

- Moryń – 4 oczyszczalnie przydomowe;
- Bielin – 1 oczyszczalnia przydomowa;
- Gądko – 1 oczyszczalnia przydomowa;
- Przyjezierze – 1 oczyszczalnia przydomowa,
- Mirowo- 2 oczyszczalnie przydomowe
- Stare Objezierze – 1 oczyszczalnia przydomowa
- Dolsko - 1 oczyszczalnia przydomowa

Ścieki poddawane procesom oczyszczania dostarczane są do oczyszczalni siecią kanalizacyjną lub dowożone samochodami asenizacyjnymi do stacji zlewnych ze **zbiorników bezodpływowych (szamb)**, które znajdują się na posesjach nie podłączonych do sieci kanalizacyjnej. Zbiorniki bezodpływowe (szamba) są przeznaczone do gromadzenia i przetrzymywania ścieków gospodarczo-bytowych dopływających bezpośrednio do urządzenia z przykanalików obiektów oddalonych od sieci kanalizacji sanitarnej. Szamba są przeznaczone zarówno dla pojedynczych domów jednorodzinnych jak dla ośrodków wypoczynkowych i pól campingowych, obiektów

gastronomicznych i wielu innych obiektów. Na terenie gminy znajdują się 639 sztuk zbiorników bezodpływowych.

#### **2.4.3. Planowane działania inwestycyjne w zakresie gospodarki wodno-ściekowej na lata 2009-2010 obejmowały:**

- Budowa sieci wodociągowej Bielin – Macierz – łączny koszt realizacyjny - 435 tys. zł ;
- Budowę oczyszczalni ścieków w miejscowości Bielin – planowany koszt realizacji zadania – około 1.500.000,00 zł;
- Uporządkowanie gospodarki wodno – ściekowej wokół jeziora Morzycko – planowany koszt realizacyjny – 2.500.000,00 zł (realizacja planowana jest na przestrzeni najbliższych lat ze środków UE );
- Budowa sieci kanalizacyjnej odwadniającej ulicę Polną i Dworcową w Moryniu – planowany koszt - 100 tys. zł- ;
- Przebudowa oczyszczalni ścieków w Moryniu – planowany koszt inwestycji - 3.345.305,83 zł.;
- Budowa kanalizacji ściekowej na Osiedlu „Odrzańska”.

### **3. JAKOŚĆ ELEMENTÓW ŚRODOWISKA PRZYRODNICZEGO**

#### **3.1. Wody podziemne**

Na obszarze gminy zasadniczy poziom wodonośny występuje w obrębie warstwy osadów piaszczysto - żwirowych podścielających gliny najmłodszego zlodowacenia. Poziom wodonośny znajduje się na głębokościach od 30 do 60 m. Wydajność tego poziomu waha się od 20 do 60 m<sup>3</sup>/h.

Wody podziemne stanowią podstawowe źródło zaopatrzenia ludności w wodę pitną. Do tego celu wykorzystywane są głównie wody porowe piętra czwartorzędowego, rzadziej trzeciorzędowego.

Monitoring jakości wód podziemnych na poziomie krajowym jest prowadzony przez Państwowy Instytut Geologiczny w Warszawie. Jakość wód podziemnych na terenie Gminy Moryń badana jest w miejscowości Gądno (nr złoża – 857).

Obecnie RZGW Szczecin dokładnie zbada region bilansowy Rurzyca – Tywa, , Ina – Płonia – Goniewica oraz Myśla – Kurzyca. Zasoby dyspozycyjne wód podziemnych w regionach bilansowania zlokalizowanych na terenie Powiatu Gryfińskiego scharakteryzowano w tabeli 2.

Tabela 2

## Zasoby dyspozycyjne wód podziemnych na terenie Powiatu Gryfińskiego

Region bilansowy		Powierzchnia [km <sup>2</sup> ]	Stan rozpoznania zasobów	Zasoby dyspozycyjne Qd		Numer decyzji i data zatwierdzenia	Rezerwy zasobów dyspozycyjnych %
Nr	Nazwa regionu			m <sup>3</sup> / d	m <sup>3</sup> / h		
04	Myśla	1.414,6	2007	99.860	4.161	DGkdh/4790-66265/8269/07/MJ z dn. 27.09.2007	91
05	Kurzycza Słubia	391,9	2007	38.642	1.610	DGkdh/4790-66265/8269/07/MJ z dn. 27.09.2007	90
06	Rurzycza - Tywa	1.090,8	1997	141.000	5.875	DGkdh/BJ/489-6173/99 z dn. 30.03.1999	88,5
07	Płonia	1.128,1	2004	105.400	4.391	DG/kdh/ED/489-6516/2005 z dn. 28.06.2005	87,1
08	Ina	2.525,5	2004	280.200	11.675	DG/kdh/ED/489-6516/2005 z dn. 28.06.2005	87,8
09	Gowienica	460	2004	340.000	1.417	DG/kdh/ED/489-6516/2005 z dn. 28.06.2005	94,0

Źródło: RZGW Szczecin, Program Ochrony Środowiska dla Powiatu Gryfińskiego na lata 2008i - 2011

Wody podziemne na terenie Miasta i Gminy Moryń charakteryzują się IV i III klasą jakości. Zanieczyszczenie wód podziemnych związkami żelaza oraz manganu ma charakter typowo geogeniczny i jest to wynikiem szeregu geologicznych oraz przyrodniczych uwarunkowań.

### 3.2. Wody powierzchniowe

#### 3.2.1. Sieć rzeczna na terenie Miasta i Gminy Moryń

Gmina Moryń leży w zasięgu trzech zlewni większych cieków tj. Słubi, Kurzycy i Rurzycy - prawobrzeżnych dopływów Odry. Ogólny spływ wód powierzchniowych odbywa się z całego terenu gminy w kierunku rzeki Odry.

**Słubia** to rzeka wypływająca z jeziora Białęgi o całkowitej powierzchni 28 ha. Większość terenu zlewni Słubi stanowią obszary zalesione. Na całej swojej długości Słubia

nie przyjmuje istotniejszych dopływów. Rzeka przepływa przez szereg jezior, z których największe to Morzycko i Narost. Uchodzi do Odry w pobliżu Starych Łysogórek. Całkowita długość rzeki wynosi 30,2 km, a powierzchnia zlewni 177,5 km<sup>2</sup>. Przepływ miarodajny SNQ obliczony dla przekroju ujściowego wynosi 0,39 m<sup>3</sup>/s.

Początkiem **rzeki Kurzycy** jest sieć rowów na meliorowanym torfowisku na południe od miejscowości Białęgi. Całkowita długość rzeki to 22,3 km, a powierzchnia zlewni wynosi 159,2 km<sup>2</sup>. Jej przepływ średnio-niski SNQ wynosi 0,31 m<sup>3</sup>/s.

**Rzeka Rurzyca** bierze swój początek około 3 km na południowy wschód od Gogolic. Przepływa przez jeziora Klasztorne i Trzygłowskie. Całkowita długość rzeki wynosi 43,6 km, a zlewnia posiada powierzchnię 417,0 km<sup>2</sup>. Przepływ miarodajny SNQ dla przekroju ujściowego wynosi 0,77 m<sup>3</sup>/s.

Przez obszar gminy Moryń przepływa także rzeka Krępacz, Kalica, Młynówka oraz Odplywnik. Są to małe rzeki, chociaż niektóre z nich mają wyraźny charakter rzeki górskiej.

Przepływające przez gminę cieki wodne nie są objęte badaniami jakości wód. Można jednak przypuszczać, że rzeki przepływające przez nieskanalizowane miejscowości, prowadzą wody w znacznym stopniu obciążone zanieczyszczeniami bakteriologicznymi. Z tego względu istniejący zły stan czystości cieków wodnych na obszarze gminy wymaga podjęcia zdecydowanych działań w kierunku uporządkowania gospodarki wodno - ściekowej. Wymaga to przede wszystkim inwestycji w oczyszczalnię ścieków i rozbudowę kanalizacji sanitarnej.

### 3.2.2. Zbiorniki wodne

Na obszarze gminy zlokalizowanych jest blisko trzydzieści jezior i oczek śródpolnych. Największe z nich i dziewiąte pod względem głębokości w Polsce to jezioro Morzycko. Jezioro to reprezentuje typ jeziora sielawowego, gospodarkę rybacką na jeziorze prowadzi Polski Związek Wędkarski.

**Jezioro Morzycko** posiada nieregularny kształt, w którym można wyróżnić część centralną z dwoma zatokami: północno - zachodnią i południową. Centralną część jeziora charakteryzują gwałtowne spadki głębokości oraz liczne przegłębienia. Całkowity obszar zlewni to powierzchnia 66 km<sup>2</sup>. Przez jezioro przepływa rzeka Słubia. Na trasie przepływu rzeka zasilana jest wodami z rowów melioracyjnych oraz z drenażu pól. Zlewnia bezpośrednia posiada stosunkowo niewielką powierzchnię - 6,38 km<sup>2</sup>. Na zachodnim brzegu jeziora położone jest Miasto Moryń. Ścieki z miasta są oczyszczane na oczyszczalni komunalnej i odprowadzane do Słubi, poniżej jej wypływu z jeziora. Z terenu miasta do jeziora poprzez odstojnik odprowadzane są wody deszczowe. Na wschodnim brzegu jeziora znajdują się ośrodki wypoczynkowe i letniskowe we wsi Gądno. Na północnej skarpie jeziora również zlokalizowane jest osiedle letniskowe. Nad zatoką zachodnią położona jest piękna wieś Przyjezierze. Gospodarka ściekowa w osadach letniskowych oraz we wsi Przyjezierze i Gądno oparta jest na zbiornikach bezodpływowych.

Oprócz dopływu wód deszczowych (do zatoki południowej) jezioro Morzycko nie posiada punktowych źródeł zanieczyszczeń. W zlewni jeziora punktowym zrzutem zanieczyszczeń o pośrednim oddziaływaniu na wody Jezior Witnickich jest oczyszczalnia wiejska w Witnicy. Na jakość wód jeziora wpływ mają zanieczyszczenia obszarowe ze

zlewni bezpośredniej oraz doływ zanieczyszczeń wprowadzanych wraz z wodami rzeki Słubi. Jezioro jest także intensywnie użytkowane pod względem rekreacyjnym.

Jednym z realizowanych zadań inwestycyjnych na terenie gminy jest uporządkowanie gospodarki wodno – ściekowej wokół jeziora Morzycko – planowany koszt realizacyjny – 2.500.000,00 zł (realizacja planowana jest na przestrzeni najbliższych lat ze środków UE).

### **3.3. Gleby**

Gleby Gminy Moryń wykształciły się głównie z materiałów morenowych. Większość z nich to gleby wytworzone z glin zwałowych tzw. bielice słabo gliniaste i gliniaste oraz z piasków naglinowych, a także naitowych - gleby lekkie i średnie. Niewielki procent stanowią gleby brunatne wytworzone z glin zwałowych. Znajdują się one głównie wokół jeziora Morzycko. Na terenach leśnych, należących do Nadleśnictwa Mieszkowice dominują gleby rdzawe (właściwe, brunatne, bielicowe) - około 77 %. Pozostałe gleby to: brunatne, płowe, bielicowe, arenosole, pararendziny, murszowe, muszowate i torfowe.

Gleby występujące na terenie Miasta i Gminy Moryń charakteryzują się podwyższoną kwasowością. Jest ona ważnym wskaźnikiem degradacji gleb uprawnych. Nadmierna kwasowość spowodowana jest najczęściej przez naturalne czynniki klimatyczno - glebowe, w mniejszym stopniu przez zanieczyszczenia kwasotwórcze powstające przez zanieczyszczenia przemysłowe i komunikacyjne lub przez niektóre nawozy. Z dotychczasowych obserwacji wynika, że gleby zakwaszone występują lokalnie i mają charakter rozproszony.

Badania jakości gleb na terenie Miasta i Gminy Moryń były prowadzone przez Stację Chemiczną – Rolniczą w Szczecinie w 2005 roku. Zbadano odczyn gleb użytkowanych rolniczo oraz określono potrzebę wapnowania tych gleb, w celu zmniejszenia ich kwasowości. Ocenę jakości gleb na terenie gminy przedstawia tabela 3.

Tabela 3.

Odczyn gleb użytkowanych rolniczo oraz potrzeby wapnowania  
(w % powierzchni badanych użytków rolnych)

Rodzaj użytku	Ilość prób	Odczyn (pH) gleby					Potrzeby wapnowania				
		bardzo kwaśny	kwaśny	lekko kwaśny	obojętny	zasadowy	konieczne	potrzebne	wskazane	ograniczone	zbędne
Grunty orne	403	6%	13%	21%	27%	33%	9%	6%	10%	11%	63%
Użytki zielone	3	0%	0%	33%	33%	33%	0%	0%	0%	0%	100%
Użytki rolne	408	6%	13%	21%	27%	33%	9%	6%	10%	11%	63%

Źródło: Stacja Chemiczno – Rolnicza w Szczecinie

Zgodnie z badaniami jakości gleb przeprowadzonymi w 2009 roku na terenie gminy wykazano iż około 19% gleb charakteryzuje się odczynem bardzo kwaśnym i kwaśnym. Procent gleb zasadowych wynosił aż 33%. Potrzeby przeprowadzenia procesu wapnowania gleb tylko w 15% były konieczne oraz potrzebne. Proces wapnowania jest zbędny w przypadku 63% gleb użytkowanych do celów rolniczych.

Największą kwasowością charakteryzują się gleby w miejscowościach Witnica (33% gleb b. kwaśnych i kwaśnych), Przyjezierze (31% gleb b. kwaśnych i kwaśnych), Mirowo (27% gleb b. kwaśnych i kwaśnych) oraz Młynary (17% gleb b. kwaśnych i kwaśnych).

Nadmierne zakwaszenie wpływa na produktywność gleb, a przede wszystkim na pogorszenie jakości plonów. W glebach kwaśnych obniża się przyswajalność niektórych mikroelementów (Cu, Mn, Zn oraz Fe). Dla zmniejszenia kwasowości gleb niezbędne jest wprowadzenie systematycznych działań zmniejszających zakwaszenie gleb, polegające na regularnym wapnowaniu terenów użytkowanych rolniczo, na których występuje największa kwasowość.

Istotna jest również degradacja gleb poprzez zanieczyszczenie metalami ciężkimi. Każdy rodzaj zawiera naturalną ilość metali ciężkich. Na podstawie badań prowadzonych przez Instytut Upraw, Nawożenia i Gleboznawstwa w Puławach brak jest danych o podwyższonej zawartości metali ciężkich w glebach powiatu gryfińskiego. Zawartość metali ciężkich mieści się w naturalnych i dopuszczalnych ilościach.



Zasoby gleby do produkcji rolnej są ograniczone i nieodnawialne, z tego właśnie powodu powinny one podlegać szczególnej ochronie. **Degradacja gleb** jest wynikiem gospodarczej działalności człowieka. Najwięcej zanieczyszczeń dostaje się do gleb wraz ze ściekami, pyłami oraz stałymi i płynnymi odpadami wytwarzanymi przez przemysł. Zanieczyszczeniami gleb są związki chemiczne, pierwiastki promieniotwórcze, a także mikroorganizmy, które występują w glebach w zwiększonych ilościach. Do najczęściej spotykanych zanieczyszczeń w glebach zaliczamy: związki organiczne - pestycydy, detergenty, metale ciężkie - ołów, miedź, rtęć, nikiel oraz sole - azotany, siarczany i chlorki.

Do głównych przyczyn degradacji gleb zaliczamy także pożary roślinności w okresie wiosennym, osuszanie terenów podmokłych, regulację stosunków wodnych większych kompleksów, intensywne nawożenie mineralne, niewłaściwą irygację pól nawozami naturalnymi - gnojówką, gnojowicą, osadami ściekowymi itp., brak stosowania płodozmianu na glebach użytkowanych rolniczo, zmiany sposobu dotychczasowego użytkowania gruntów.

Zestawienie zasobności gleb na terenie Gminy Moryń prezentuje tabela 4.

**Tabela 4 .**  
**Zasobność gleb na terenie Gminy Moryń**

Rodzaj użytku	Zawartość fosforu					Zawartość potasu					Zawartość magnezu				
	Bardzo niska	Lekka	Średnia	Wysoka	Bardzo wysoka	Bardzo niska	Lekka	Średnia	Wysoka	Bardzo wysoka	Bardzo niska	Lekka	Średnia	Wysoka	Bardzo wysoka
<b>Grunty Orne</b>	46 11%	106 26%	117 29%	60 15%	74 18%	40 10%	140 35%	140 35%	44 11%	39 10%	27 7%	137 34%	130 32%	58 14%	50 12%

*Źródło: Stacja Chemiczno - Rolnicza w Szczecinie (na podstawie wykonanych badań próbek gleby w okresie od 01.01.2009r. - 31.12.2009r.)*

Zgodnie z ustawą o ochronie gruntów rolnych i leśnych wyróżnia się podstawowe kierunki ochrony gruntów rolnych i leśnych:

- ochronę ilościową polegającą na ograniczaniu przeznaczenia tych gruntów na inne cele,
- ochronę jakościową polegającą na zapobieganiu procesom degradacji i dewastacji, szkodom powstającym w wyniku działalności nierolniczej i nieleśnej, przywracaniu i poprawianiu ich wartości,
- zachowanie torfowisk i oczek wodnych jako naturalnych zbiorników wodnych,
- poprawianie wartości użytkowej gruntów leśnych oraz zapobieganie obniżaniu ich produktywności.

Przeznaczenia gruntów rolnych i leśnych na cele nierolnicze i nieleśne można dokonać jedynie w planach zagospodarowania przestrzennego. Szczegółowej ochronie podlegają użytki rolne o wysokiej bonitacji, tzn. klas I-III, wytworzone z gleb pochodzenia mineralnego oraz użytki rolne klas IV-VI - jeśli zostały wytworzone z gleb pochodzenia organicznego oraz lasy. W tych przypadkach zagospodarowanie gruntów na cele nierolnicze i nieleśne łączy się z uzyskaniem zgody na wyłączenie ich z produkcji rolniczej i leśnej. Inwestorzy w znacznej mierze wykorzystują grunty najmniej przydatne dla rolnictwa, dla swych zamierzeń inwestycyjnych.

### 3.4 Hałas

Na terenie Gminy Moryń hałas generowany przez pojazdy samochodowe jest dominującym źródłem, mogącym w znaczny sposób kształtować klimat akustyczny na analizowanym obszarze. Hałas wywołany ruchem drogowym, charakteryzowany jest przez takie czynniki jak: natężenie ruchu oraz struktura strumienia pojazdów, płynność ruchu. Ważny jest także stan nawierzchni poszczególnych dróg oraz odchylenie jezdni.

Główne drogi przebiegające przez Gminę Moryń to odcinek o długości około 4,7 km **drogi krajowej nr 31** (odcinek: CHOJNA – WITNICA- MIESZKOWICE), oraz **droga wojewódzka nr 125** (odcinek: GRANICA PAŃSTWA – CEDYNIA – MORYŃ – WIERZCHLAS) o długości 17,8 km.

Generalna Dyrekcja Dróg Krajowych i Autostrad co 5 lat prowadzi badania dotyczące pomiaru natężenia ruchu na drogach województwa zachodniopomorskiego. Zgodnie z przeprowadzonymi pomiarami w 2005 roku średni dobowy ruch (SDR) na terenie Gminy Moryń był mniejszy niż 5 tys. pojazdów na dobę.

Dane dotyczące natężenia ruchu i jego struktury przedstawione przez Generalną Dyrekcję Dróg Krajowych i Autostrad w odniesieniu do drogi krajowej nr 31 wskazują, że ich natężenie kształtuje się na poziomie 1.509 pojazdów na dobę. W jej otoczeniu mogą znajdować się tereny wymagające ochrony przed hałasem, na których występują przekroczenia wartości dopuszczalnych. Dotyczy to szczególnie przebiegu drogi przez miejscowości, gdzie w bezpośrednim sąsiedztwie znajduje się zabudowa mieszkaniowa.

Szczegółowe dane dotyczące natężenia ruchu na drodze krajowej oraz drogach wojewódzkich przechodzących przez teren Gminy Moryń wg pomiarów przeprowadzonych w 2005 roku prezentuje tabela 5.



TABELA 5

## Natężenie ruchu na drodze krajowej oraz drogach wojewódzkich (SDR)

Rodzajowa struktura ruchu pojazdów samochodowych							
Pojazdy samochodowe ogółem	Motocykle	Samochody Osobowe Mikrobusy	Lekkie Samochody ciężarowe (dostawcze)	Samochody ciężarowe	Autobusy	Ciągniki rolnicze	Rowery
Droga Krajowa Nr 31 : CHOJNA – MIESZKOWICE (20,1 km)							
1.509	9	1.179	145	153	14	9	31
Droga Wojewódzka Nr 125: CEDYNIA – MORYŃ (14,7 KM)							
568	19	472	33	27	10	7	-
Droga Wojewódzka Nr 125: MORYŃ – WIERZCHŁAS (10,2 km)							
438	20	313	39	22	20	24	-

*Źródło: Zachodniopomorski Zarząd Dróg Wojewódzkich w Koszalinie. Generalna Dyrekcja Dróg Krajowych i Autostrad, Oddział Szczecin.*

W 2010r. zostały dokonane nowe pomiary natężenia ruchu na ww. drogach lecz wyniki nie zostały jeszcze opublikowane.

#### 4. STAN I OCENA WYKONANYCH ZADAŃ WYNIKAJĄCYCH Z PROGRAMU OCHRONY ŚRODOWISKA DLA GMINY MORYŃ

W Programie ochrony środowiska dla Gminy Moryń celem strategicznym była **Poprawa stanu środowiska i ochrona jego zasobów, w celu wykorzystania walorów rolniczych i turystycznych, jako podstawowy warsztat pracy mieszkańców gminy.** Osiągnięcie celu strategicznego było ściśle związane z realizacją określonych zadań związanych z ochroną środowiska naturalnego na terenie gminy.

Dla poszczególnych obszarów środowiska przyrodniczego gminy przyjęto następujące kierunki działań, uwzględniające założenia wojewódzkiego oraz powiatowego programu ochrony środowiska:

- Poprawa gospodarki wodnej:
  - zapewnienie odpowiedniej jakości wód powierzchniowych;
  - racjonalizacja zużycia wody;
  - zwiększenie zasobów w zlewniach.
- Poprawa gospodarki odpadami.
- Poprawa jakości środowiska:
  - zapewnienie wysokiej jakości powietrza;
  - zminimalizowanie uciążliwego hałasu w środowisku;
  - ochrona przed promieniowaniem elektromagnetycznym.
- Racjonalizacja użytkowania surowców;
  - wzrost wykorzystania energii ze źródeł odnawialnych i ograniczenie energochłonności;
  - ochrona zasobów kopalin.
- Ochrona powierzchni ziemi:
  - rekultywacja gleb zdegradowanych i ochrona gleb przed erozją;

- ochrona gleb przed niewłaściwą agrotechniką i nadmierną intensyfikacją produkcji rolnej oraz nadmiernym stosowaniem środków ochrony roślin.
- Racjonalne użytkowanie zasobów przyrodniczych:
  - ochrona i rozwój systemu obszarów chronionych;
  - ochrona siedlisk i ekosystemów oraz krajobrazu;
  - ochrona gatunkowa roślin i zwierząt;
  - ochrona lasów;
  - integracja aspektów ekologicznych z planowaniem przestrzennym.
- Przeciwdziałanie poważnym awariom.
- Zwiększenie aktywności obywatelskiej i świadomości ekologicznej – edukacja ekologiczna:
  - większa aktywność społeczeństwa na rzecz środowiska;
  - wyższa świadomość ekologiczna społeczeństwa.

#### **4.1. Gospodarka wodami**

Wyznaczone w Programie Ochrony Środowiska dla Gminy Moryń kierunki działań w zakresie ochrony zasobów wodnych to zapewnienie odpowiedniej jakości wód powierzchniowych, racjonalizacja zużycia wody oraz zwiększenie zasobów w zlewniach. Realizacja przyjętego celu wiązała się z koniecznością podejmowania działań zarówno inwestycyjnych, organizacyjnych jak i edukacyjnych. Wszystkie działania zmierzały do ogólnie pojętej poprawy gospodarki wodnej na terenie Gminy Moryń.

#### **Kierunki działań:**

##### **1. Zapewnienie odpowiedniej jakości wód**

- realizacja krajowego programu oczyszczania ścieków komunalnych:
  - a) modernizacja istniejącej sieci kanalizacyjnej i realizacja nowej,
  - b) dociążenie i modernizacja oczyszczalni ścieków, w kierunku spełnienia wymagań obowiązującego prawa oraz dyrektyw UE,
  - c) budowa oczyszczalni przyzagrodowych,
  - d) ewidencja zbiorników bezodpływowych,
  - e) kontrola punktów zrzutu ścieków przemysłowych,
- ograniczanie negatywnego wpływu na środowisko zanieczyszczeń obszarowych i punktowych pochodzących z działalności rolniczej,
- preferowanie użytkowania łąkowego oraz kształtowanie pasów roślinności wzdłuż cieków wodnych,
- gromadzenie i przekazywanie społeczeństwu informacji o jakości wody do picia,
- gromadzenie i przekazywanie społeczeństwu informacji o jakości wody w kąpieliskach

##### **2. Racjonalizacja zużycia wody**

- budowa wodociągu Moryń – Przyjezierze i Moryń – Gądno,
- sukcesywna wymiana i renowacja wyeksploatowanych odcinków sieci wodociągowej,
- minimalizacja strat wody na przesyłach do odbiorców,

- wspieranie działań podmiotów gospodarczych w zakresie racjonalnego gospodarowania wodą, w tym eliminowania nieuzasadnionego wykorzystania wód podziemnych do celów przemysłowych oraz przez wprowadzanie zamkniętego obiegu wody w przemyśle,

### 3. Zwiększenie zasobów w zlewniach

Ilość wody w zlewniach można regulować już u źródła poprzez racjonalne jej gospodarowanie, ale również przez prawidłową regulację cieków wodnych i budowę urządzeń wodnych. Gmina lub właściciele ujęć w celu realizacji tego kierunku winni dokonać przeglądu nieczynnych ujęć wód podziemnych, zabezpieczyć je lub zlikwidować.

Realizację poszczególnych zadań ekologicznych związanych z gospodarką wodami na terenie Gminy Moryń prezentuje tabela 6.

**Tabela 6.**

**Realizacja zadań ekologicznych na terenie Gminy Moryń – gospodarka wodami**

Cel ekologiczny: GOSPODARKA WODAMI			
Jednostka realizująca	Charakterystyka zadań ekologicznych	Okres realizacji	Opis realizacji
<b>Kierunek ekologiczny: ZAPEWNIENIE ODPOWIEDNIEJ JAKOŚCI WODY</b>			
<b>ZADANIA WŁASNE</b>	Budowa kanalizacji sanitarnej w Przyjezierzu i kanalizacji przesyłowej Przyjezierze Moryń.	2004-2007	<b>Zadanie zostało częściowo zrealizowane.</b> Realizacja polegała na opracowaniu dokumentacji technicznej na wybudowanie kanalizacji sanitarnej dla miejscowości Przyjezierze – Moryń oraz półwyspu „Zamczysko” wraz z kanalizacją przesyłową ścieków do Morynia oraz rurociągiem wodnym Przyjezierze – Moryń. Zrealizowanie zadania w kolejnych latach w znaczący sposób wpłynie na poprawę stanu jakości wód rzeki Słubi oraz jeziora Morzycko. Kontynuacja zadania zostanie podjęta z chwilą pozyskania przez gminę środków finansowych.
	Budowa kanalizacji sanitarnej w Moryniu, część ulicy Dworcowej	2004-2007	<b>Zadanie w trakcie realizacji.</b> Realizacja polegała w latach wcześniejszych na opracowaniu dokumentacji technicznej na wybudowanie kanalizacji sanitarnej w Moryniu na części ulicy Dworcowej. W 2010r. przystąpiono do budowy kanalizacji sanitarnej. Realizacja zadania w znaczący sposób wpłynie na poprawę stanu jakości wód rzeki Słubi oraz jeziora Morzycko.
	Budowa kanalizacji sanitarnej w Gądnie i kanalizacji przesyłowej Gądnio - Moryń.	2004-2007	<b>Zadanie zostało częściowo zrealizowane.</b> W okresie sprawozdawczym opracowano dokumentację techniczną dotyczącą wybudowania kanalizacji sanitarnej w miejscowości Gądnio wraz z kanalizacją przesyłową z Bielina i z Gądnia do Morynia oraz rurociągiem wodnym Gądnio – Moryń. Realizacja zadań w przyszłych latach w znaczący sposób wpłynie na poprawę stanu jakości wód rzeki Słubi, Kurzycy oraz jeziora Morzycko i Bielin. Kontynuacja zadania zostanie podjęta z chwilą pozyskania przez gminę środków finansowych.
	Budowa kanalizacji przesyłowej Bielin - Gądnio.	2004-2007	

	Budowa kanalizacji sanitarnej w Moryniu ul. Jeziorna, Żeglarska, część ul. Ogrodowej, ul. Odrzańska, Sadowa, Wiśniow, Dworcowa, Wierzbowa.	2004-2007	<b>Zadanie jest w trakcie realizacji.</b> W okresie sprawozdawczym sporządzono dokumentację kanalizacji ściekowej na terenie Miasta Moryń. W 2010r. przystąpiono do wybudowania nowych odcinków: - kanalizacja ściekowa ul. Jeziorna, ul. Ogrodowa i plaża; - kanalizacja ściekowa na ul. Odrzańskiej, Sadowej, Wiśniowej ; - kanalizacja ściekowa w rejonie ul. Dworcowej i ul. Wierzbowej.
	Modernizacja oczyszczalni ścieków w Moryniu.	2004-2007	<b>Zadanie zostało częściowo zrealizowane.</b> W okresie opracowano dokumentację techniczną niezbędną do wykonania zadania w kolejnych latach. Celem przeprowadzenia modernizacji oczyszczalni jest jej dociążenie oraz poprawa ogólnej jakości rzeki Słubi oraz jeziora Morzycko. Przewidywany koszt realizacji inwestycji-524 tys. zł.
	Ewidencja zbiorników bezodpływowych, kontrola techniczna i kontrola częstotliwości opróżniania.	ciągi do 2011	<b>Zadanie zostało zrealizowane.</b> W latach sprawozdawczych zewidencjonowano wszystkie zbiorniki bezodpływowe zlokalizowane na terenie Miasta i Gminy Moryń. Na terenie Gminy zewidencjonowano na koniec 2010r. 639 sztuk zbiorników bezodpływowych. Kontrola zbiorników oraz częstotliwość odbierania nieczystości jest kontrolowana w sposób ciągły przez Zakład Gospodarki Komunalnej i Mieszkaniowej w Moryniu oraz przez Urząd Miejski. Dzięki przeprowadzonej ewidencji Urząd Miejski posiada aktualne informacje związane z ilością wytwarzanych ścieków w poszczególnych jednostkach osadniczych na których zlokalizowane są zbiorniki.
<b>ZADANIA KOORDYNOWANE</b>	Stopniowe ograniczanie negatywnego wpływu na środowisko zanieczyszczeń obszarowych (pozostałości chemicznych środków ochrony roślin oraz nawozów) i punktowych (składowiska obornika) pochodzących z działalności rolniczej poprzez stworzenie (odtworzenie) rozlewisk filtrujących nieczystości spływające z pól.	ciągi do 2011	<b>Zadanie nie zostało zrealizowane.</b> W okresie sprawozdawczym zadania związane ze stopniowym ograniczeniem negatywnego wpływu na środowisko zanieczyszczeń obszarowych nie były prowadzone.
	Odtworzenie trzcinowiska w okolicy dawnego młyna na Słubi, jako terenu filtrującego i akumulującego związki biogenne, spływające systemem drenów z intensywnie uprawianych pól w rejonie Mirowa, Młynar i Przyjeziera.	2004-2007	<b>Zadanie nie zostało zrealizowane.</b> W okresie sprawozdawczym odtworzenie trzcinowiska w okolicy dawnego młyna Słubi nie zostało wykonane z braku środków finansowych

	Budowa przydomowych oczyszczalni ścieków.	ciągły	<b>Zadanie zostało zrealizowane.</b> Budowa przydomowych oczyszczalni na terenie gminy realizowana jest w sposób ciągły. Na terenie Miasta i Gminy Moryń na koniec 2010r. zlokalizowanych było 11 oczyszczalni. Cztery z nich znajdują się na terenie Miasta Moryń, a pozostałe w miejscowości Gądno 1, Bielin -1, Przyjezierze-1, Mirowo-2, Stare Objezierze-1, Dolsko-1 Dzięki poprawie gospodarki ściekowej na terenie gminy w znaczący sposób poprawia się środowisko gruntowo – wodne gminy.
	Preferowanie użytkowania tåkowego oraz kształtowanie pasów roślinności wzdłuż cieków wodnych.	ciągły do 2011	<b>Zadanie zostało zrealizowane.</b> Na terenach gminy Moryń, w sposób ciągły kształtuje się pasy roślinności wzdłuż cieków wodnych. Dzięki temu zmniejsza się stężenie związków biogenych i pestycydów w wodach powierzchniowych.
	Gromadzenie i przekazywanie społeczeństwu informacji o jakości wody do picia.	ciągły do 2011	<b>Zadanie zostało zrealizowane.</b> Gmina Moryń współpracuje z Państwowym Powiatowym Inspektoratem Sanitarnym w sposób ciągły. Stwierdza on przydatność wody na podstawie Rozporządzenia Ministra Zdrowia z dnia 29 marca 2007 roku w sprawie jakości wody przeznaczonej do spożycia przez ludzi oraz Rozporządzenie Ministra Środowiska z dnia 27 listopada 2002 roku w sprawie wymagań, jakim powinny odpowiadać wody powierzchniowe wykorzystywane do zaopatrzenia ludności w wodę przeznaczoną do spożycia. Informacje o jakości wody podawane są mieszkańcom na różnego rodzaju spotkaniach ( zebrania sołectkie, zebranie mieszkańców Morynia, sesjach Rady itp.)
	Gromadzenie i przekazywanie społeczeństwu informacji o jakości wody w kąpieliskach.	ciągły do 2011	<b>Zadanie zostało zrealizowane.</b> Jakość wody w kąpieliskach zlokalizowanych na terenie Gminy Moryń jest kontrolowana przez Państwowy Powiatowy Inspektorat Sanitarny. Informacje o jakości wody w kąpieliskach podawane są mieszkańcom na różnego rodzaju spotkaniach ( zebrania sołectkie, zebranie mieszkańców Morynia, sesjach Rady itp)
<b>Kierunek ekologiczny: RACJONALIZACJA ZUŻYCIA WODY</b>			
<b>ZADANIA WŁASNE</b>	Budowa wodociągu Moryń – Przyjezierze.	2004-2007	<b>Zadanie nie zostało zrealizowane.</b> W okresie sprawozdawczym nie wybudowano wodociągu Moryń – Przyjezierze, gmina nie posiadała środków finansowych na realizacja zadania. Realizacja zadania planowana jest na przyszłe lat tj. z chwilą pozyskania środków finansowych.
	Budowa wodociągu Moryń – Gądno.	2004-2007	<b>Zadanie nie zostało zrealizowane ze względu na brak środków finansowych.</b> Zakończenie realizacji zadania przewidzine jest w okresie 2015r.-2017r. Dzięki realizacji zadania polepszy się wykorzystanie ujęcia wody w Moryniu.
<b>ZADANIA KOORDYNOWANE</b>	Wymiana i renowacja wyeksploatowanych odcinków sieci wodociągowej.	ciągły do 2011	<b>Zadanie realizowane w sposób ciągły.</b> Na terenie gminy w sposób ciągły porządkuje się gospodarke wodno- ściekową. W 2009r. dokonano przełożenia wodociągu w sołectwie Gądno na ul. Zielonej. W latach sprawozdawczych został wykonany projekt sieci wodociągowej Bielin – Macierz. W 2010r. przystąpiono do budowy sieci wodociągowej. Wartość inwestycji wyniesie ok. 500 tys. zł.

	Minimalizacja strat wody na przesyłkach do odbiorców.	ciągły do 2011	<b>Zadanie realizowane w sposób ciągły.</b> Zadanie w ostatnich latach było realizowane poprzez uporządkowanie gospodarki wodno – ściekowej na terenie gminy. Poprzez skanalizowanie kolejnych miejscowości oraz budowanie nowych odcinków sieci wodociągowej.
	Wspieranie działań podmiotów gospodarczych w zakresie racjonalnego gospodarowania wodą, w tym eliminowanie nieuzasadnionego wykorzystania wód podziemnych do celów przemysłowych (przez branże inne niż np. przemysł spożywczy) oraz przez wprowadzanie zamkniętego obiegu wody w przemyśle.	ciągły do 2011	<b>Zadanie realizowane w sposób ciągły.</b> Racjonalne gospodarowanie wodą w gospodarstwach domowych jest szczególnie istotne ze względu na konieczność odprowadzania i oczyszczania ścieków. Poprzez rozbudowę gospodarki wodno- ściekowej na terenie gminy eliminuje się niekorzystny wpływ na środowisko gruntowo –wodne gminy.
	Przeprowadzenie akcji edukacyjno-informacyjnej propagującej optymalizację zużycia wody przez indywidualnych użytkowników (np. gromadzenie wody deszczowej do celów agrarnych (podlewanie)	ciągły do 2011	<b>Zadanie realizowane w sposób ciągły.</b> Edukacja ekologiczna na terenie Gminy Moryń w okresie sprawozdawczym była prowadzona w sposób ciągły.
<b>Kierunek ekologiczny: ZWIĘKSZENIE ZASOBÓW W ZLEWNIACH</b>			
<b>ZADANIA KOORDYNOWANE</b>	Dokonanie przeglądu nieczynnych ujęć wód podziemnych, zabezpieczenie lub likwidacja.	2005-2007	<b>Zadanie realizowane w sposób ciągły.</b> Przegląd nieczynnych ujęć wód podziemnych na terenie gminy prowadzony jest w sposób ciągły.
	Odbudowa oraz prawidłowa eksploatacja systemów melioracji.	ciągły	<b>Zadanie realizowane w sposób ciągły.</b> W okresie sprawozdawczym odbudowywano systemy melioracyjne na terenie gminy w celu poprawy ich funkcjonowania. W 2009 - koszty realizacji zadania wyniosły 0 zł, natomiast w 2010 roku – 935,02 zł – konserwacja urządzeń melioracyjnych w Witnicy..

#### 4.2. Gospodarka odpadami

Podstawowym kierunkiem działań w tej dziedzinie jest zminimalizowanie ilości wytwarzanych odpadów oraz wdrożenie nowoczesnego systemu ich wykorzystania i unieszkodliwiania. Omówienie poszczególnych celów i zadań ekologicznych gospodarki odpadami zostało zawarte w odrębnym opracowaniu pt.: „Plan Gospodarki Odpadami dla Gminy Moryń”.



### 4.3. Poprawa jakości środowiska

Jednym z głównych wytyczonych celów ekologicznych w Programie Ochrony Środowiska dla Gminy Moryń była poprawa jakości środowiska. Realizacja tego celu obejmowała środowisko w szeroko rozumianym znaczeniu zagrożeń tj. powietrza, hałasu oraz promieniowania elektromagnetycznego.

#### Kierunki działań:

##### **1. Zapewnienie wysokiej jakości powietrza**

- modernizacja kotłowni węglowych na ekologiczne,
- termomodernizacja obiektów,
- gazyfikacja gminy,
- promowanie nośników energii pochodzących ze źródeł odnawialnych - energia słoneczna, wiatrowa, wodna,
- wsparcie finansowe dla mieszkańców zmieniających ogrzewania węglowe na ekologiczne,
- centralizacja uciepłownienia prowadząca do likwidacji małych kotłowni i indywidualnych palenisk domowych,
- bieżąca modernizacja dróg i ciągów komunikacyjnych, wyprowadzenie ruchu z obszaru miasta,
- intensyfikacja ruchu rowerowego poprzez likwidację barier technicznych oraz tworzenie ścieżek rowerowych.

##### **2. Zminimalizowanie uciążliwego hałasu w środowisku**

W celu realizacji powyższego kierunku działania, zadaniem gminy było uwzględnienie w opracowaniach planistycznych danych o dopuszczalnym poziomie hałasu w środowisku na terenach chronionych akustycznie. Zadania do realizacji na terenie, przez inne organy i jednostki to:

- wspieranie inwestycji ograniczających ujemny wpływ hałasu komunikacyjnego, mianowicie: budowy ekranów akustycznych i tworzenia pasa zwartej zieleni ochronnej, a także izolacji budynków (np. wymiana okien),
- egzekwowanie w zakładach zmian technologicznych w przypadku przekroczeń emisji hałasu (stosowania obudów dźwiękochłonnych, ekranów oraz tłumików akustycznych) stosowanie maszyn i urządzeń o obniżonej hałaśliwości.

##### **3. Ochrona przed promieniowaniem elektromagnetycznym**

Realizowanie tego kierunku na terenie gminy polegało na preferowaniu niskokonfliktowych lokalizacji źródeł promieniowania elektromagnetycznego, zgodnych z zapisem w przygotowywanych opracowaniach planistycznych, dotyczących terenów chronionych pod kątem promieniowania elektromagnetycznego.

Szczegółowy opis realizacji zadań z zakresu poprawy jakości środowiska tj. powietrza atmosferycznego, hałasu oraz promieniowania elektromagnetycznego na terenie gminy zawiera tabela 7.



Tabela 7.

## Realizacja zadań ekologicznych na terenie Gminy Moryń – poprawa jakości środowiska

Cel ekologiczny: POPRAWA JAKOŚCI ŚRODOWISKA			
Jednostka realizująca	Charakterystyka zadań ekologicznych	Okres realizacji	Opis realizacji
<b>Kierunek ekologiczny: POWIETRZE – ZAPEWNIENIE WYSOKIEJ JAKOŚCI POWIETRZA</b>			
<b>ZADANIA WŁASNE</b>	Termomodernizacja budynku Urzędu Miejskiego w Moryniu.	2004-2008	Zadanie zrealizowano .
	Termomodernizacja budynku Zespołu Szkół w Moryniu.	2004-2007	Zadanie zostało zrealizowane. W latach sprawozdawczych wykonano termomodernizację budynku Zespołu Szkół w Moryniu. Koszt realizacji zadania wyniósł 199.430,94 zł.
	Termomodernizacja budynku ZGKiM w Moryniu.	2004-2007	Zadanie nie zostało zrealizowane. Termomodernizacja budynku Zakładu Gospodarki Komunalnej i Mieszkaniowej w Moryniu nie została zrealizowana, gmina nie posiadała środków finansowych na realizację zadania. Realizacja zadania planowana jest na przyszłe lata.
	Termomodernizacja budynku Miejskiego Ośrodka Kultury w Moryniu.	2004-2007	Zadanie zostało zrealizowane. W latach sprawozdawczych wykonano termomodernizację budynku Miejskiego Ośrodka Kultury w Moryniu. Koszt realizacji zadania wyniósł 141.918,70 zł. Ponadto W okresie sprawozdawczym wykonano termomodernizację budynku przedszkola w Moryniu, termomodernizację budynku biura Geoparku w Moryniu.
	Wsparcie finansowe dla mieszkańców zmieniających ogrzewanie węglowe na ekologiczne.	ciągły do 2011	Zadanie nie zostało zrealizowane. Wsparcie finansowe dla mieszkańców zmieniających ogrzewanie węglowe na ekologiczne nie było stosowane, gmina nie posiadała środków finansowych na realizację zadania. Prowadzono edukację w zakresie wymiany tradycyjnych ogrzewań na ekologiczne.
	Intensyfikacja ruchu rowerowego poprzez likwidację barier technicznych oraz tworzenie ścieżek rowerowych.	ciągły do 2011	Zadanie zostało zrealizowane. W okresie sprawozdawczym na terenie Gminy Moryń wybudowano nowe ścieżki rowerowe w celu zintensyfikowania ruchu rowerowego. W latach 2009-2010 oddano do użytku nowe odcinki ścieżek pieszo-rowerowych tj. ścieżka rowerowa wokół jeziora Morzycko przez park w Gądnie, w Bielinie w kierunku stacji PKP –zadanie zrealizowano wspólnie z Zarządem Dróg Wojewódzkich, opracowano dokumentację i przystąpiono do budowy odcinka ścieżki pieszo-rowerowej o dł. 500m pn. „Promenada Wielkiego Raka”. Przy ścieżce powstaną miejsca wypoczynku i rekreacji.
	Przebudowa układu komunikacyjnego przy pl. Wolności w Moryniu.	2005	Zadanie zostało zrealizowane. W okresie sprawozdawczym dokonano przebudowy układu komunikacyjnego przy pl. Wolności w Moryniu. łączny koszt realizacji zadania w 2007 roku wyniósł 912.391,58 zł, natomiast w 2008 roku 8.296,00 zł.
<b>ZADANIA KOORDYNOWANE</b>	Promowanie nowych nośników energii ekologicznej pochodzących ze źródeł odnawialnych - energia słoneczna, wiatrowa, wodna.	ciągły do 2011	Zadanie realizowane w sposób ciągły. Promowanie nowych nośników energii ekologicznej pochodzących ze źródeł odnawialnych - energia słoneczna, wiatrowa, wodna realizowane jest przez Gminę oraz pozarządowe organizacje poprzez prowadzenie działań edukacyjnych związanych z tym tematem.
	Eliminowanie węgla jako paliwa w kotłowniach lokalnych i gospodarstwach domowych, rozpowszechnianie stosowania drewna, trocin, wierzby energetycznej.	ciągły do 2011	Zadanie realizowane w sposób ciągły. Gmina Moryń w sposób ciągły koordynuje wyeliminowanie węgla jako paliwa w kotłowniach lokalnych i gospodarstwach domowych głównie poprzez prowadzoną edukację.

	Przebudowa drogi powiatowej 41-729 Warnice - Witnica.	2005	<b>Zadanie nie zostało zrealizowane.</b> Przebudowa drogi powiatowej 41-729 Warnice – Witnica nie była wykonana, z powodu braku środków finansowych na realizację zadania.
	Edukacja ekologiczna społeczeństwa na temat wykorzystania nośników energii i szkodliwości spalania materiałów odpadowych (szczególnie tworzyw sztucznych).	ciągły	<b>Zadanie realizowane w sposób ciągły.</b> Prowadzenie działań edukacyjnych na terenie gminy odbywa się w sposób ciągły. Na terenie gminy prowadzone są liczne konkursy ekologiczne, wykłady związane z tematyką wykorzystania nośników energii oraz szkodliwości spalania materiałów odpadowych.
<b>Kierunek ekologiczny: HAŁAS – ZMINIMALIZOWANIE UCIAŹLIWEGO HAŁASU W ŚRODOWISKU</b>			
<b>ZADANIA WŁASNE</b>	Uwzględnienie w opracowaniach planistycznych danych o dopuszczalnym poziomie hałasu w środowisku na terenach chronionych akustycznie.	ciągły do 2011	<b>Zadanie realizowane w sposób ciągły.</b> Podczas przygotowywania określonych opracowań planistycznych na terenie Gminy, zawsze uwzględnia się dane dotyczące dopuszczalnych poziomów hałasu w środowisku na terenach chronionych.
<b>ZADANIA KOORDYNOWANE</b>	Wspieranie inwestycji ograniczających ujemny wpływ hałasu komunikacyjnego - budowa ekranów akustycznych, tworzenie pasów zwartej zieleni ochronnej oraz izolacji budynków.	ciągły	<b>Zadanie nie zostało zrealizowane.</b> W okresie sprawozdawczym Gmina nie koordynowała zadań ekologicznych związanych z wspieraniem inwestycji ograniczających ujemny wpływ hałasu komunikacyjnego - budowa ekranów akustycznych, tworzenie pasów zwartej zieleni ochronnej oraz izolacji budynków. <b>Natomiast</b> w okresie sprawozdawczym w celu zminimalizowania hałasu i uciążliwości komunikacyjnych Gmina wspólnie z zarządcą drogi wojewódzkiej dokonała przebudowy drogi nr 125 ( budowa chodnika, podjazdów do posesji, odwodnienie ). W 2010r. Zarząd Dróg Wojewódzkich dokonał odwodnienia ul. Odrzańskiej i Dworcowej, położono na części ww. dróg nową nawierzchnię asfaltową. W trakcie modernizacji znajduje się kolejny odcinek drogi Stare Objezierze –Klepicz. W 2010r. Zarząd Dróg Powiatowych wykonał nową nawierzchnię na ul. Odrzańskiej w Moryniu i Starym Objezierzu. Gmina i Agencja Nieruchomości Rolnych w Szczecinie wykonały odwodnienie, nowe nawierzchnie jezdni, chodniki, parkingi w Moryniu na ul. Brzozowej i Osiedlu Parkowym w Witnicy. Gmina w 2010r. dokonała odwodnienia ul. Polnej i Piskowej w Moryniu.
	Egzekwowania w zakładach stosowania obudów dźwiękochłonnych ekranów oraz tłumików akustycznych, stosowanie maszyn i urządzeń o obniżonej hałaśliwości w przypadku przekroczeń emisji hałasu.	ciągły	<b>Zadanie realizowane w sposób ciągły.</b> W okresie sprawozdawczym Gmina koordynowała w sposób ciągły zadania ekologiczne związane z egzekwowaniem określonych przepisów przez zakłady przemysłowe. Wojewódzki Inspektorat Ochrony Środowiska wspierany przez gminę, prowadzi kontrole takich przedsiębiorstw.
<b>Kierunek ekologiczny: PROMIENIOWANIE ELEKTROMAGNETYCZNE – OCHRONA PRZED PROMIENIOWANIEM ELEKTROMAGNETYCZNYM</b>			

<p><b>ZADANIA WŁASNE</b></p>	<p>Preferowanie niskokonfliktowych lokalizacji źródeł promieniowania elektromagnetycznego zgodnych z zapisem w opracowaniach planistycznych, dotyczących terenów chronionych pod kątem promieniowania elektromagnetycznego.</p>	<p>ciągły</p>	<p><b>Zadanie realizowane w sposób ciągły.</b> Podczas lokalizacji nowych źródeł promieniowania elektromagnetycznego Gmina zawsze uwzględnia niskokonfliktową lokalizację tych źródeł, która jest zgodna z zapisami opracowań planistycznych oraz miejscowych planów zagospodarowania przestrzennego.</p>
------------------------------	---	---------------	---

#### 4.4. Racjonalizacja użytkowania surowców

Racjonalne gospodarowanie surowcami jest jednym z podstawowych warunków zrównoważonego rozwoju. Ma ono na celu zmniejszenie zużycia surowców nieodnawialnych poprzez racjonalne zużycie energii, surowców i materiałów wraz ze wzrostem udziału wykorzystanych zasobów odnawialnych.

Do osiągnięcia powyższego celu wytyczono dwa kierunki działania:

##### Kierunki działań:

#### 1. Wzrost wykorzystania energii ze źródeł odnawialnych i ograniczenie energochłonności

- termomodernizację obiektów gminnych,
- promowanie nowych nośników energii opartych o surowce odnawialne,
- wprowadzenie w Urzędzie Miasta i jednostkach organizacyjnych gminy oszczędzania energii cieplnej,
- uwzględnienie w opracowaniach planistycznych terenów możliwych do lokalizacji elektrowni wodnych, wiatrowych i innych obiektów źródeł odnawialnej energii,
- budowę elektrowni wodnych, wiatrowych, kolektorów słonecznych,
- promowanie wśród mieszkańców gminy działań zmierzających do produkcji energii ze źródeł odnawialnych, głównie kolektorów słonecznych, palenisk na drewno opałowe i słomę, biogazowni wykorzystujących odchody zwierzęce, siłowni wiatrowych, uprawy wierzby energetycznej,

#### 2. Ochrona zasobów kopalni

- zwiększenie efektywności wykorzystania udokumentowanych i eksploatowanych złóż kopalni poprzez:
  - a) stosowanie sprawnego sprzętu urabiającego,
  - b) wdrażanie linii technologicznych do uszlachetniania kopaliny w przypadkach, gdy jakość kopaliny na to pozwala,
  - c) wybieranie kopaliny do spągu złoża, zgodnie z wyliczonym wskaźnikiem wykorzystania złoża,
- rozpoznawanie i dokumentowanie nowych złóż kopalni,
- zagospodarowanie wyrobisk dla potrzeb np. małej retencji.

Realizację poszczególnych zadań ekologicznych związanych z racjonalizacją użytkowania surowców na terenie Gminy Moryń prezentuje tabela 8.

Tabela 8.

## Realizacja zadań ekologicznych na terenie Gminy Moryń – racjonalizacja użytkowania surowców

Cel ekologiczny: RACJONALIZACJA UŻYTKOWANIA SUROWCÓW			
Jednostka realizująca	Charakterystyka zadań ekologicznych	Okres realizacji	Opis realizacji
Kierunek ekologiczny: OGRANICZENIE ENERGOCHŁONNOŚCI, WZROST WYKORZYSTANIA ENERII ZE ŹRÓDEŁ ODNAWIALNYCH			
<b>ZADANIA WŁASNE</b>	Termomodernizacja obiektów gminnych.	2004-2007	<b>Zadanie realizowane w sposób ciągły.</b> Termomodernizacja obiektów gminnych prowadzona jest w sposób ciągły. Zadania ekologiczne związane z termomodernizacją obiektów realizowane są w ramach przewidzianych środków budżetowych. W okresie sprawozdawczym wykonano termomodernizację wielu obiektów gminnych np. budynku Zespołu Szkół w Moryniu, Remizy OSP w Starym Objezierzu, budynku MOK w Moryniu, budynku Urzędu Miejskiego w Moryniu, budynku świetlicy wiejskiej w Mirowie, budynku świetlicy wiejskiej w Klępiczu, budynku przedszkola miejskiego w Moryniu. budynku Geoparku w Moryniu.
	Promowanie nowych nośników energii opartych o surowce odnawialne.	ciągły do 2011	<b>Zadanie realizowane w sposób ciągły.</b> Promowanie nowych nośników energii oparte o surowce odnawialne realizowane jest przez gminę w sposób ciągły (zadania edukacyjne).
	Wprowadzenie w Urzędzie Miasta i jednostkach organizacyjnych gminy oszczędzania energii cieplnej.	ciągły	<b>Zadanie realizowane w sposób ciągły.</b> W okresie sprawozdawczym w Urzędzie oraz jednostkach organizacyjnych gminy prowadzone są zadania ekologiczne związane z oszczędnością energii cieplnej np. termomodernizacja budynków, remont budynków, np. elewacja budynku Policji w Moryniu, podłączenie budynku urzędu do kotłowni ZGKiM w Moryniu.
	Uwzględnienie w opracowaniach planistycznych terenów możliwych do lokalizacji elektrowni wodnych, wiatrowych i innych obiektów źródeł odnawialnej energii.	ciągły	<b>Zadanie realizowane w sposób ciągły.</b> Uwzględnienie w opracowaniach planistycznych terenów możliwych do lokalizacji elektrowni wodnych, wiatrowych i innych obiektów źródeł odnawialnej energii realizowane jest w sposób ciągły.
<b>ZADANIA KOORDYNOWANE</b>	Budowa elektrowni wodnych, wiatrowych, kolektorów słonecznych.	ciągły	<b>Zadanie realizowane w sposób ciągły.</b> Zadania realizowane są w sposób ciągły przez przedsiębiorstwa indywidualne na terenie Gminy.

	Promowanie wśród mieszkańców gminy działań zmierzających do produkcji energii ze źródeł odnawialnych (głównie kolektorów słonecznych, palenisk na drewno opałowe, słomę, biogazowni wykorzystujących odchody zwierzęce, siłowni wiatrowych, uprawy wierzby energetycznej).	ciągły	<b>Zadanie realizowane w sposób ciągły.</b> Promowanie działań związanych z wykorzystaniem źródeł odnawialnych realizowane jest poprzez działania edukacyjne związane z tą tematyką (konkursy o tematyce ekologicznej, foldery, broszury).
<b>Kierunek ekologiczny: OCHRONA ZASOBÓW KOPALIN</b>			
<b>ZADANIA KOORDYNOWANE</b>	Zwiększenie efektywności wykorzystania udokumentowanych i eksploatowanych złóż kopalin poprzez: - stosowanie sprawnego sprzętu urabiającego, - wdrażanie linii technologicznych do uszlachetniania kopalin w przypadkach gdy jakość kopaliny na to pozwala, - wybieranie kopaliny do spągu złoża, zgodnie z wyliczonym wskaźnikiem wykorzystania złoża.	ciągły	<b>Zadanie nie zostało zrealizowane.</b> W okresie sprawozdawczym Gmina nie koordynowała zadań ekologicznych związanych ze zwiększeniem efektywności wykorzystania złóż kopalin.
	Rozpoznawanie i dokumentowanie nowych złóż kopalin.	ciągły	<b>Zadanie nie zostało zrealizowane.</b> W okresie sprawozdawczym Gmina nie koordynowała zadań ekologicznych związanych z rozpoznaniem i udokumentowaniem nowych złóż kopalin. Zadanie nie zostało wykonane z powodu braku środków finansowych na jego realizację. Wykonanie zadania przewidziane jest na kolejne lata.
	Zagospodarowywanie wyrobisk dla potrzeb np. matej retencji.	ciągły	<b>Zadanie nie zostało zrealizowane.</b> W okresie sprawozdawczym na terenie gminy nie były prowadzone działania związane z zagospodarowaniem wyrobisk dla potrzeb np. matej retencji. Realizacja zadania planowana jest na przyszłe lata.

#### 4.5. Ochrona powierzchni ziemi

Ochrona powierzchni ziemi zgodnie z zapisami ustawy Prawo ochrony środowiska, polega na zapewnieniu jej jak najlepszej jakości. Uwzględniając założenia ochrony powierzchni ziemi, w Programie Ochrony Środowiska dla Gminy Moryń określono główne cele ekologiczne: ochrona powierzchni ziemi i gleb przed degradacją oraz rekultywacja terenów zdegradowanych.

Biorąc pod uwagę klasyfikację bonitacyjną gleb na terenie gminy, dąży się do racjonalnego wykorzystania tych gleb oraz zapewnienia im właściwej ochrony.

Dla realizacji wytyczonego celu ekologicznego wyznaczono następujące kierunki.



## Kierunki działań:

### 1. Rekultywacja gleb zdegradowanych i ochrona gleb przed erozją

- inwentaryzacja terenów zdegradowanych,
- opracowanie projektu i realizacja rekultywacji nieczynnego składowiska odpadów,
- opracowanie projektu i realizacja rekultywacji terenu po byłej żwirowni.

### 2. Ochrona gleb przed niewłaściwą agrotechniką i nadmierną intensyfikacją produkcji rolnej oraz nadmiernym stosowaniem środków ochrony roślin

- opracowanie i wdrożenie programu tworzenia gospodarstw produkujących żywność metodami ekologicznymi,
- upowszechnianie zasad Kodeksu Dobrej Praktyki Rolniczej.

Szczegółowy opis realizacji zadań z zakresu ochrony powierzchni ziemi na terenie gminy zawiera tabela 9.

Tabela 9.

#### Realizacja zadań ekologicznych na terenie Gminy Moryń – ochrona powierzchni ziemi

Cel ekologiczny: OCHRONA POWIERZCHNI ZIEMI				
Jednostka realizująca	Charakterystyka zadań ekologicznych	Okres realizacji	Szacunkowy koszt	Opis realizacji
Kierunek ekologiczny: REKULTYWACJA GLEB ZDEGRADOWANYCH I OCHRONA GLEB PRZED EROZJĄ				
ZADANIA WŁASNE	Inwentaryzacja degradacji gleb.	2006		Zadanie nie zostało zrealizowane. W okresie sprawozdawczym na terenie gminy nie została przeprowadzona inwentaryzacja degradacji gleb. Realizacja zadania planowana jest na przyszłe lata.
	Opracowanie projektu rekultywacji nieczynnego składowiska odpadów.	2004		Zadanie zostało częściowo zrealizowane przez Gminę ( wykonanie kominka odgazowującego) . W 2009r. składowisko zostało sprzedane osobie fizycznej, która przejęła obowiązki dalszej rekultywacji składowiska ( położenie warstwy wyrównawczej, obsianie trawą, wykonanie ogrodzenia) i prowadzenie jego monitoringu.
ZADANIA KOORDYNOWANE	Opracowanie projektu i rekultywacja terenu po byłej żwirowni k/składowiska.	2007		Zadanie nie zostało zrealizowane. Podmiot odpowiedzialny za wykonanie zadania nie dokonał opracowania projektu oraz rekultywacji terenu z powodu braku środków finansowych. Realizacja zadania planowana jest na przyszłe lata.
Kierunek ekologiczny: OCHRONA GLEB PRZED NIEWŁAŚCIWĄ AGROTECHNIKĄ I NADMIERNĄ INTENSYWNOŚCIĄ PRODUCKJI ROLNEJ ORAZ NADMIERNYM STOSOWANIEM ŚRODKÓW OCHRONY ROŚLIN I NAWOZÓW				
ZADANIA KOORDYNOWANE	Opracowanie i wdrożenie programu tworzenia gospodarstw produkujących żywność metodami ekologicznymi.	ciągły		Zadanie nie zostało zrealizowane. Opracowanie i wdrożenie programu tworzenia gospodarstw produkujących żywność metodami ekologicznymi planowane jest na przyszłe lata.
	Upowszechnianie zasad Kodeksu Dobrej Praktyki Rolniczej.	ciągły		Zadanie realizowane w sposób ciągły. Upowszechnianie zasad Kodeksu Dobrej Praktyki Rolniczej na terenie gminy realizowane jest w sposób ciągły (szkolenia dla rolników).

#### **4.6. Racjonalne użytkowanie zasobów przyrodniczych**

Ochrona zasobów przyrody prowadzi do zachowania istniejącego jej stanu (różnorodności gatunkowej) oraz stwarzania warunków do jak najlepszego rozwoju. Głównym celem ekologicznym wyznaczonym w Programie Ochrony Środowiska dla Gminy Moryń to: zachowanie walorów i zasobów przyrodniczych z uwzględnieniem georóżnorodności i bioróżnorodności.

Realizacja przyjętego w Programie celu przebiegała poprzez działania organizacyjne związane z właściwymi zapisami w miejscowych planach zagospodarowania przestrzennego, podejmowaniu działań inwestycyjnych na terenach zielonych zlokalizowanych w obszarze gminy, wszelakich pracach pielęgnacyjnych prowadzonych na terenach objętych ochroną, a także prowadzeniem edukacji ekologicznej dotyczącej celowości zadań związanych z racjonalnym użytkowaniem zasobów przyrodniczych. Dla osiągnięcia celu ekologicznego określono kierunki działań.

##### **Kierunki działań:**

#### **1. Ochrona i rozwój systemu obszarów chronionych**

- bieżąca ochrona obszarów i obiektów prawnie chronionych,
- prowadzenie prac pielęgnacyjnych parków i pomników przyrody,
- ustanawianie na terenie gminy nowych form ochrony przyrody,
- bieżące uwzględnianie - w przygotowywanych opracowaniach planistycznych - nowo stanowionych na terenie gminy prawnych form ochrony przyrody.

#### **2. Ochrona siedlisk i ekosystemów oraz krajobrazu**

- przeprowadzenie waloryzacji przyrodniczej gminy.

#### **3. Ochrona gatunkowa roślin i zwierząt**

- tworzenie i wdrażanie programów reintrodukcji ginących i zagrożonych gatunków chronionych i łownych, przez opracowanie zasad przeprowadzania reintrodukcji dzikich gatunków,
- racjonalizacja gospodarowania zwierzętami łownymi przez:
  - a) opracowanie zasad gospodarowania zwierzętami łownymi,
  - b) opracowanie programu zwalczania kłusownictwa,
- wzbogacanie naturalnej bazy żerowej dla zwierzyny tj. urządzenie wodopojów, uprawianie poletek produkcyjnych, karmowych i zaporowych.

#### **4. Ochrona lasów**

Zadania do realizacji w większości przez Lasy Państwowe - Nadleśnictwa w Mieszkowicach i Chojnie:

- ochrona i powiększanie zasobów leśnych przez opracowanie planów urządzenia lasu wraz z Programem Ochrony Przyrody,
- racjonalne, zgodne z zasadami ochrony przyrody, użytkowanie zasobów leśnych, w tym wprowadzenie bezpiecznych technik i technologii prac leśnych,



- działania prowadzące do zróżnicowania struktury gatunkowej lasów i poprawy struktury wiekowej drzewostanów:
  - a) dostosowanie składu gatunkowego drzewostanów do siedliska w oparciu o rozpoznanie warunków glebowo-siedliskowych,
  - b) zwiększenie bioróżnorodności w celu zwiększenia odporności ekosystemu leśnego na stresy,
- opracowanie i wdrożenie sieci monitoringu środowiska leśnego w celu przeciwdziałania stanom niepożądanym (choroby, szkodniki),
- dostosowanie lasów do pełnienia zróżnicowanych funkcji przyrodniczych i społecznych przez opracowanie programu udostępniania i zagospodarowania lasów do celów rozwoju turystyki i wypoczynku, regeneracji zdrowia, edukacji ekologicznej,
- zalesienia gruntów wyłączonego z użytkowania rolniczego przez opracowanie zasad dotyczących zalesiania gruntów porolnych z uwzględnieniem potrzeb ochrony różnorodności biologicznej oraz zachowaniem korytarzy ekologicznych.

#### 5. Integracja aspektów ekologicznych z planowaniem przestrzennym

- uwzględnienie w opracowaniach planistycznych lokalizacji terenów wyjątkowo cennych przyrodniczo o ograniczonym dostępie.

Szczegółowy opis realizacji zadań z zakresu racjonalnego użytkowania zasobów przyrodniczych na terenie gminy zawiera tabela 10.

Tabela 10.

Realizacja zadań ekologicznych na terenie Gminy Moryń – racjonalne użytkowanie zasobów przyrodniczych

Cel ekologiczny: RACJONALNE UŻYTKOWANIE ZASOBÓW PRZYRODNICZYCH			
Jednostka realizująca	Charakterystyka zadań ekologicznych	Okres realizacji	Opis realizacji
Kierunek ekologiczny: OCHRONA I ROZWÓJ SYSTEMU OBSZARÓW CHRONIONYCH			
<b>ZADANIA WŁASNE</b>	Ustanawianie na terenie gminy nowych pomników ochrony przyrody.	ciągły	<b>Zadanie realizowane w sposób ciągły.</b> Ustanawianie na terenie Gminy nowych pomników przyrody w celu ochrony cennych walorów przyrodniczych realizowane jest w sposób ciągły. Na terenie Gminy Moryń zlokalizowanych jest 51 sztuk pomników przyrody w postaci pojedynczych drzew oraz jedno zgrupowanie zadrzewień śródpolnych sosny kosodrzewiny (łączna liczba drzew to 43 sztuki). W 2009r. ustanowiony został nowy pomnik przyrody. Jest nim robinia akacjowa przy ul. Akacjowej w Moryniu.
<b>ZADANIA KOORDYNOWANE</b>	Utworzenie zespołu przyrodniczo-krajobrazowego jeziora Morzycko i terenów przyległych.	2004-2007	<b>Zadanie zostało zrealizowane.</b> Zespół przyrodniczo-krajobrazowy jeziora Morzycko oraz terenów przyległych został utworzony zgodnie z Uchwałą Nr XXXI/276/2006 Rady Miejskiej w Moryniu w dniu 9 lutego 2006 roku. Obszar zajmuje powierzchnię 413,07 ha i obejmuje jezioro Morzycko wraz z terenami wokół jeziora.

	Bieżąca ochrona obszarów i obiektów prawnie chronionych.	ciągły	<b>Zadanie realizowane w sposób ciągły.</b> Ochrona obszarów oraz obiektów prawnie chronionych zlokalizowanych na terenie gminy prowadzona jest w sposób ciągły.
	Prowadzenie prac pielęgnacyjnych parków i pomników przyrody.	ciągły	<b>Zadanie realizowane w sposób ciągły.</b> Prace pielęgnacyjne związane z utrzymaniem parków oraz pomników przyrody na terenie Gminy Moryń prowadzone były w sposób ciągły.
<b>Kierunek ekologiczny: OCHRONA SIEDLISK I EKOSYSTEMÓW ORAZ KRAJOBRAZU</b>			
<b>ZADANIA KOORDYNOWANE</b>	Przeprowadzenie waloryzacji przyrodniczej gminy.	ciągły	<b>Zadanie zostało zrealizowane.</b> W okresie sprawozdawczym została przeprowadzona waloryzacja przyrodnicza terenu Gminy. Całkowity koszt realizacyjny wyniósł 7.704,02 zł.
<b>Kierunek ekologiczny: OCHRONA GATUNKOWA ROŚLIN I ZWIERZĄT</b>			
<b>ZADANIA KOORDYNOWANE</b>	Tworzenie i wdrażanie programów reintrodukcji ginących i zagrożonych gatunków chronionych i łownych przez opracowanie zasad przeprowadzania reintrodukcji dzikich gatunków.	2005	<b>Zadanie nie zostało zrealizowane.</b> W okresie sprawozdawczym nie przystąpiono do odbudowania populacji rodzimych gatunków chronionych i łownych, z uwagi na brak środków finansowych na ww. zadanie.
	Racjonalizacja gospodarowania zwierzętami łownymi przez: - opracowanie zasad gospodarowania zwierzętami łownymi, - opracowanie programu zwalczania kłusownictwa.	2006	<b>Zadanie zostało zrealizowane.</b> W okresie sprawozdawczym Gmina koordynowała zadania z zakresu racjonalnego gospodarowania zwierzętami łownymi. W sposób ciągły współpracuje z Nadleśnictwami zlokalizowanymi na terenie gminy.
	Wzbogacanie naturalnej bazy żerowej dla zwierzyny tj. urządzenie wodopojów, uprawianie poletek produkcyjnych, karmowych i zaporowych.	ciągły	<b>Zadanie realizowane w sposób ciągły.</b> W okresie sprawozdawczym gmina w sposób ciągły koordynowała zadania związane z wzbogacaniem naturalnej bazy żerowej dla zwierzyny. Współpracuje z Kotami łowieckimi w sposób ciągły.
	Racjonalna gospodarka rybacka	ciągły	<b>Zadanie realizowane w sposób ciągły.</b> Racjonalna gospodarka rybacka jest realizowana przez PZW w sposób ciągły. Gmina koordynuje zadania należące do PZW. Głównym celem wykonywanego zadania jest ochrona ryb .
<b>Kierunek ekologiczny: OCHRONA LASÓW</b>			
<b>ZADANIA</b>	Ochrona i powiększanie zasobów leśnych przez opracowanie planów urządzenia lasu wraz z Programem Ochrony Przyrody.	ciągły	<b>Zadanie realizowane w sposób ciągły.</b> Ochrona oraz powiększanie zasobów leśnych poprzez opracowywanie planów urządzenia lasów wraz z Programami Ochrony Przyrody to główne zadanie Nadleśnictwa Mieszkowice i Chojna, które realizują je w sposób ciągły, przy współpracy Urzędu Miejskiego w Moryniu.

KOORDYNOWANE	Racjonalne, zgodne z zasadami ochrony przyrody użytkowanie zasobów leśnych, w tym wprowadzenie bezpiecznych technik i technologii prac leśnych.	ciągły	<b>Zadanie realizowane w sposób ciągły.</b> Celem wykonywanego zadania przez Nadleśnictwa na terenie Gminy Moryń było prowadzenie racjonalnej gospodarki leśnej w lasach państwowych. Zadanie realizowane jest przy stałej współpracy Urzędu Miejskiego w Moryniu.
	Działania prowadzące do zróżnicowania struktury gatunkowej lasów i poprawy struktury wiekowej drzewostanów: - dostosowanie składu gatunkowego drzewostanów do siedliska w oparciu o rozpoznanie warunków glebowo-siedliskowych, - zwiększenie bioróżnorodności w celu zwiększenia odporności ekosystemu leśnego na stresy.	ciągły	<b>Zadanie realizowane w sposób ciągły.</b> Zróżnicowanie struktury gatunkowej lasów oraz poprawa struktury wiekowej drzewostanów na terenie lasów zlokalizowanych w Gminie Moryń realizowane jest przez Nadleśnictwa Mieszkowice oraz Chojna przy stałej współpracy Urzędu Miejskiego.
	Opracowanie i wdrożenie sieci monitoringu środowiska leśnego w celu przeciwdziałania stanom niepożądanym (choroby szkodniki).	2007	<b>Zadanie zostało zrealizowane.</b> W latach sprawozdawczych opracowano oraz wdrożono sieć monitoringu środowiska leśnego przez lasy Państwowe oraz Nadleśnictwa zlokalizowane na terenie Gminy Moryń. Realizacja zadania umożliwiła zdobycie aktualnych informacji na temat stanu zdrowotności lasów.
	Dostosowanie lasów do pełnienia zróżnicowanych funkcji przyrodniczych i społecznych przez opracowanie programu udostępniania i zagospodarowania lasów do celów rozwoju turystyki i wypoczynku, regeneracja zdrowia, edukacji ekologicznej.	ciągły	<b>Zadanie realizowane w sposób ciągły.</b> W latach sprawozdawczych opracowano program udostępniania i zagospodarowania lasów do celów rozwoju turystyki i wypoczynku, regeneracji zdrowia, edukacji ekologicznej.
Zalesienia gruntów wyłączonego z użytkowania rolniczego przez opracowanie zasad dotyczących zalesiania gruntów porolnych z uwzględnieniem potrzeb ochrony różnorodności biologicznej oraz zachowaniem korytarzy ekologicznych.	ciągły	<b>Zadanie realizowane w sposób ciągły.</b> Zadanie ekologiczne związane z zalesianiem gruntów wyłączonego z użytkowania rolniczego realizowane jest w sposób ciągły, opracowuje się zasady dotyczące zalesiania gruntów porolnych, które uwzględniają potrzeby ochrony różnorodności biologicznej oraz zachowanie korytarzy ekologicznych na terenie Gminy.	
<b>Kierunek ekologiczny: INTEGRACJA ASPEKTÓW EKOLOGICZNYCH Z PLANOWANIEM PRZESTRZENNYM</b>			
ZADANIA WŁASNE	Uwzględnienie w opracowaniach planistycznych lokalizacji terenów wyjątkowo cennych przyrodniczo o ograniczonym dostępie.	ciągły	<b>Zadanie realizowane w sposób ciągły.</b> Uwzględnienie w opracowaniach planistycznych terenów możliwych do lokalizacji terenów wyjątkowo cennych przyrodniczo o ograniczonym dostępie realizowane jest w sposób ciągły.

#### 4.7. Przeciwdziałanie poważnym awariom

Wyznaczony w Programie cel ekologiczny mający zapobiegać występowaniu poważnych awarii, mówi o zwiększeniu bezpieczeństwa przewozów substancji niebezpiecznych. Na terenie gminy istnieje możliwość wystąpienia poważnych awarii w czasie transportu substancji.

Osiągnięcie wyznaczonego celu w Programie jest możliwe poprzez ograniczenie ryzyka wystąpienia zagrożeń środowiska powodowanych transportem materiałów niebezpiecznych oraz wykreowaniem właściwych zachowań mieszkańców gminy w sytuacji wystąpienia poważnej awarii. Dla osiągnięcia celu ekologicznego określono kierunki działań.

##### Kierunki działań:

#### 1. Zwiększenie bezpieczeństwa przewozów substancji niebezpiecznych

- kontrolę przewozów substancji niebezpiecznych,
- kontrolę stanu technicznego pojazdów i dróg.

Szczegółowy opis realizacji zadań z zakresu przeciwdziałania poważnym awariom na terenie gminy zawiera tabela 11.

Tabela 11.

**Realizacja zadań ekologicznych na terenie Gminy Moryń – przeciwdziałanie poważnym awariom**

Cel ekologiczny: PRZECIWDZIAŁANIE POWAŻNYM AWARIOM			
Jednostka realizująca	Charakterystyka zadań ekologicznych	Okres realizacji	Opis realizacji
<b>Kierunek ekologiczny: ZAPEWNIENIE BEZPIECZEŃSTWA CHEMICZNEGO I BIOLÓGICZNEGO</b>			
<b>ZADANIA WŁASNE</b>	Kontrola przewozu substancji niebezpiecznych i kontrola stanu technicznego pojazdów i dróg.	ciągły	<b>Zadanie realizowane w sposób ciągły.</b> Głównym celem realizacji zadania ekologicznego jest zapobieganie występowaniu poważnych awarii. Zadanie w okresie sprawozdawczym na terenie gminy było realizowane w sposób ciągły przez jednostki Policji, Transportu Drogowego oraz Służby Kolejowe przy stałej współpracy z Urzędem Miejskim w Moryniu.

#### 4.8. Edukacja ekologiczna

Cel ekologiczny wyznaczony w Programie Ochrony Środowiska dla Gminy Moryń to zwiększenie aktywności obywatelskiej i świadomości ekologicznej – edukacja ekologiczna. Działania edukacyjne prowadzone są na terenie gminy od wielu lat w sposób systematyczny i planowy. Ukierunkowane są głównie na ochronę środowiska oraz kształtowanie proekologicznych wzorców zachowań. Głównym celem podejmowanych przez gminę działań edukacyjnych jest uświadomienie społeczności lokalnej o istniejących zagrożeniach środowiska przyrodniczego a także rozbudzenie szacunku wobec otaczającej przyrody. Dla osiągnięcia celu ekologicznego określono kierunki działań.

## Kierunki działań:

### 1. Większa aktywność społeczeństwa na rzecz ochrony środowiska

- uwzględnienie w opracowaniach planistycznych zapisów, określających zasady w zakresie zagospodarowania sozotechnicznego terenów atrakcyjnych turystycznie,
- organizowanie tzw. zielonych miejsc pracy w zakresie utrzymania czystości i porządku w miejscach publicznych, campingach, plażach.

### 2. Wyższa świadomość ekologiczna społeczeństwa

- rozwijanie różnych form edukacji ekologicznej społeczeństwa dorosłego i młodzieży w szkołach,
- pełne wdrożenie systemu informacji o środowisku i jego ochronie, a potem jego uzupełnianie,
- popularyzacja działań proekologicznych poprzez prowadzenie akcji informacyjnej, wykładów, organizowanie festynów, wydawanie ulotek.

Szczegółowy opis realizacji zadań z zakresu edukacji ekologicznej na terenie gminy zawiera tabela 12.

Tabela 12.

#### Realizacja zadań ekologicznych na terenie Gminy Moryń – edukacja ekologiczna

Cel ekologiczny: EDUKACJA EKOLOGICZNA			
Jednostka realizująca	Charakterystyka zadań ekologicznych	Okres realizacji	Opis realizacji
<b>Kierunek ekologiczny: WIĘKSZA AKTYWNOŚĆ SPOŁECZEŃSTWA NA RZECZ OCHRONY ŚRODOWISKA</b>			
ZADANIA WŁASNE	Uwzględnienie w opracowaniach planistycznych zapisów, określających zasady w zakresie zagospodarowania sozotechnicznego terenów atrakcyjnych turystycznie.	ciągły	<b>Zadanie realizowane w sposób ciągły.</b> Uwzględnienie w opracowaniach planistycznych zapisów określających zasady w zakresie zagospodarowania sozotechnicznego terenów atrakcyjnych turystycznie realizowane jest w sposób ciągły.
	Organizowanie tzw. zielonych miejsc pracy w zakresie utrzymania czystości i porządku w miejscach publicznych, campingach, plażach.	ciągły	<b>Zadanie realizowane w sposób ciągły.</b> Zadanie ekologiczne z zakresu organizacji tzw. zielonych miejsc pracy w zakresie utrzymywania czystości i porządku w miejscach publicznych, campingach oraz plażach było realizowane w okresie sprawozdawczym w sposób ciągły przez ZGKiM w Moryniu przy stałej współpracy Urzędu Miejskiego.
<b>Kierunek ekologiczny: WYŻSZA ŚWIADOMOŚĆ EKOLOGICZNA SPOŁECZEŃSTWA</b>			
ZADANIA WŁASNE	Prowadzenie edukacji ekologicznej w jednostkach gminnych (akcja informacyjna, ulotki, wykłady, festyny).	ciągły	<b>Zadanie realizowane w sposób ciągły.</b> Edukacja ekologiczna w jednostkach gminnych w okresie sprawozdawczym prowadzona była w sposób ciągły. Urząd Miejski realizował ją poprzez organizację szkoleń, wykładów, prowadzenie akcji ulotkowej, informacyjnej oraz organizację festynów na terenie gminy. W latach 2009-2010 cyklicznie przeprowadzane są dwa razy do roku akcje „Sprzątanie Świata i Dzień Ziemi”.

	Pełne wdrożenie systemu informacji o środowisku i jego ochronie a potem jego uzupełnianie.	2004-2006	<b>Zadanie zostało zrealizowane.</b> Pełne wdrożenie systemu informacji o środowisku i jego ochronie zostało zrealizowane. System informacji jest uzupełniany w sposób ciągły.
--	--	-----------	--



## 5. PODSUMOWANIE

Przedstawiony w niniejszym Raporcie szczegółowy opis realizacji zadań zawartych w Programie Ochrony Środowiska dla Gminy Moryń dowodzi, iż większość przedsięwzięć w nim ujętych wykonano zgodnie z przyjętym harmonogramem. Obecnie także niektóre z ujętych zadań są w trakcie realizacji.

Najbardziej znaczące działania proekologiczne Gmina realizowała w dziedzinie poprawy jakości stanu wód powierzchniowych i podziemnych. Obejmowały one głównie zadania związane z rozbudową sieci kanalizacyjnej oraz wodociągowej, konserwacją i odbudową urządzeń melioracyjnych oraz budową oczyszczalni przydomowych na terenie gminy. Potwierdzają to nakłady finansowe jakie poniesiono w kolejnych latach obowiązywania Programu.

Drugim obszarem, w którym podejmowano istotne działania to poprawa jakości środowiska, tj. poprawa powietrza atmosferycznego, hałasu oraz promieniowania elektromagnetycznego. Zadania realizowane przez Gminę w tym zakresie to przede wszystkim termomodernizacja obiektów gminnych oraz prowadzony stały monitoring jakości elementów środowiska realizowany w ramach Państwowego Monitoringu Środowiska.

Pozostałe zadania ekologiczne należące do zadań realizowanych w okresie sprawozdawczym przez Gminę Moryń obejmowały racjonalne użytkowanie zasobów przyrodniczych. Zadania takie jak pielęgnacja zieleni, ochrona terenów cennych przyrodniczo czy też właściwa gospodarka leśna były prowadzone na bieżąco.

Istotnym elementem wszystkich działań proekologicznych jest prowadzona przez Gminę od wielu lat w sposób systematyczny i planowany edukacja ekologiczna ukierunkowana głównie na ochronę środowiska i kształtowanie proekologicznych wzorców zachowań. Konieczna jest kontynuacja już prowadzonych działań edukacyjnych wśród społeczności lokalnej. Na uwagę zasługuje ochrona drzew kasztanowców. Corocznie przeprowadzana jest akcja szczepienia drzew przeciwko szrotówkowi kasztanowcowiaczkowi metodą makroiniekcji. Z budżetu gminy na ten cel każdego roku przeznaczana jest kwota 6 tys. zł. Corocznie szczepionych jest ok. 100 szt. drzew.

Biorąc pod uwagę stopień wykonania zadań przewidzianych do realizacji w Programie, wydatkowane środki finansowe, osiągnięte efekty ekologiczne oraz zaangażowanie podmiotów odpowiedzialnych za wykonanie poszczególnych przedsięwzięć i zadań ekologicznych należy stwierdzić, że cele założone w Programie Ochrony Środowiska dla Gminy Moryń zostały w większości wykonane. Obecnie Gmina jest w trakcie realizacji aktualizacji Programu Ochrony Środowiska na lata 2010-2013 z perspektywą do 2017r. Projekt programu uzyskał pozytywne opinie Regionalnej Dyrekcji Ochrony Środowiska w Szczecinie, Zachodniopomorskiego Państwowego Wojewódzkiego Inspektora Sanitarnego w Szczecinie. Projekt programu został przestany do zaopiniowania Regionalnemu Zarządowi Gospodarki Wodnej w Szczecinie i Zarządowi Powiatu w Gryfinie. Po pozytywnym zaopiniowaniu projekt aktualizacji programu zostanie przedstawiony Radzie Miejskiej w Moryniu.

