

Uchwała Nr XXXV/330/2010  
Rady Miejskiej w Moryniu  
z dnia 05 lipca 2010 r.

w sprawie zatwierdzenia „Planu Odnowy Miejscowości Mirowo na lata 2008 - 2014”


Na podstawie art. 18 ust. 2 pkt 6 ustawy z dnia 8 marca 1990 r. o samorządzie gminnym (Dz. U. z 2001 r. Nr 142, poz. 1591, z 2002 r. Nr 23, poz. 220, Nr 62, poz. 558, Nr 113, poz. 984, Nr 153, poz. 1271, Nr 214, poz. 1806, z 2003 r. Nr 80, poz. 717, Nr 162, poz. 1568, z 2004 r. Nr 102, poz. 1055, Nr 116, poz. 1203, Nr 167, poz. 1759, z 2005 r. Nr 172, poz. 1441, Nr 175, poz. 1457, z 2006 r. Nr 17, poz. 128, Nr 181, poz. 1337, z 2007 r. Nr 48, poz. 327, Nr 138, poz. 974, Nr 173, poz. 1218, z 2008 r. Nr 180, poz. 1111, Nr 223, poz. 1458, z 2009 r. Nr 52, poz. 420, Nr 157, poz. 1241, z 2010 r. Nr 28, poz. 142 i 146, Nr 40, poz. 230) Rada Miejska w Moryniu uchwala co następuje:

§ 1. Zatwierdza się „Plan Odnowy Miejscowości Mirowo na lata 2008 – 2014” w brzmieniu ustalonym w załączniku do uchwały.

§ 2. Traci moc Uchwała Nr XX/185/2008 z dnia 07 listopada 2008 r. w sprawie zatwierdzenia „Planu Odnowy Miejscowości Mirowo na lata 2008 - 2014”.

§ 3. Uchwała wchodzi w życie z dniem podjęcia.

*Przewodniczący Rady*

  
**Karol Głodny**

**Uzasadnienie:**

*W związku ze zmianą rozporządzenia Ministra Rolnictwa i Rozwoju Wsi z dnia 14 lutego 2008 r. w sprawie szczegółowych warunków i trybu przyznawania pomocy finansowej w ramach działania „Odnowa i rozwój wsi” objętego Programem Rozwoju Obszarów Wiejskich na lata 2007–2013 (Dz. U. nr 38, poz 220 ze zmianami), konieczne jest uzupełnienie Planów Odnowy Miejscowości o opis i charakterystykę obszarów o szczególnym znaczeniu dla zaspokojenia potrzeb mieszkańców, sprzyjających nawiązywaniu kontaktów społecznych, ze względu na ich położenie oraz cechy funkcjonalno-przestrzenne.*





*Gmina Moryń*



*Plan Odnowy Miejscowości*

***Mirowo***

*na lata*

***2008 – 2014***



## SPIS TREŚCI:

<i>Wstęp</i> .....	<i>str. 3</i>
<i>Rozdział 1 – Charakterystyka miejscowości Mirowo</i> .....	<i>str. 4</i>
<i>Podrozdział 1.1. – Położenie miejscowości</i> .....	<i>str. 4</i>
<i>Podrozdział 1.2. – Przynależność administracyjna</i> .....	<i>str. 5</i>
<i>Podrozdział 1.3. – Powierzchnia</i> .....	<i>str. 5</i>
<i>Podrozdział 1.4. – Liczba ludności</i> .....	<i>str. 6</i>
<i>Podrozdział 1.5. – Historia miejscowości</i> .....	<i>str. 6</i>
<i>Podrozdział 1.6. – Przestrzenna struktura miejscowości</i> .....	<i>str. 7</i>
<i>Rozdział 2 – Zasoby miejscowości Mirowo</i> .....	<i>str. 8</i>
<i>Podrozdział 2.1. – Zasoby przyrodnicze</i> .....	<i>str. 8</i>
<i>Podrozdział 2.2. – Dziedzictwo kulturowe</i> .....	<i>str. 9</i>
<i>Podrozdział 2.3. – Obiekty i tereny</i> .....	<i>str. 10</i>
<i>Podrozdział 2.4. – Infrastruktura społeczna</i> .....	<i>str. 10</i>
<i>Podrozdział 2.5. – Infrastruktura techniczna</i> .....	<i>str. 10</i>
<i>Podrozdział 2.6. – Gospodarka i rolnictwo</i> .....	<i>str. 11</i>
<i>Podrozdział 2.7. – Kapitał społeczny i ludzki</i> .....	<i>str. 11</i>
<i>Rozdział 3 – Ocena mocnych i słabych stron miejscowości</i> .....	<i>str. 11</i>
<i>Rozdział 4 – Opis i charakterystyka obszarów o szczególnym znaczeniu dla zaspokojenia potrzeb mieszkańców, sprzyjających nawiązywaniu kontaktów społecznych, ze względu na ich położenie oraz cechy funkcjonalno-przestrzenne</i> .....	<i>str. 12</i>
<i>Rozdział 5 – Planowane działania na rzecz rozwoju miejscowości w latach 2008 – 2014</i> .....	<i>str. 12</i>
<i>Podrozdział 5.1. – Działania inwestycyjne</i> .....	<i>str. 12</i>
<i>Podrozdział 5.2. – Inne działania, które zostaną podjęte w ramach odnowy wsi Mirowo</i> .....	<i>str. 18</i>
<i>Rozdział 6 – Harmonogram realizacji Planu Odnowy Miejscowości Mirowo</i> .....	<i>str. 18</i>
<i>Podsumowanie</i> .....	<i>str. 21</i>



## WSTĘP

*„Istotą odnowy jest przywiązanie do tradycyjnych wartości wsi i dążenie do zachowania jej swoistego charakteru. W odnowie wsi przyjęto zasadę, że wieś ma pozostać wsią i czerpać z tego siłę do swego rozwoju.”<sup>1</sup>*

Plan Odnowy Miejscowości Mirowo na lata 2008-2014 został opracowany zgodnie z wytycznymi zawartymi w rozporządzeniu Ministra Rolnictwa z dnia 14 lutego 2008 roku w sprawie szczegółowych warunków i trybu przyznawania pomocy finansowej w ramach działania „Odnowa i rozwój wsi” objętego Programem Rozwoju Obszarów Wiejskich na lata 2007-2013. Opracowywanie dokumentu poprzedzono konsultacjami społecznymi. Mieszkańcy zostali zapoznani z celami oraz zakresem działania „Odnowa i rozwój wsi” osi 3 PROW 2007 – 2013 i aktywnie uczestniczyli w określaniu głównych potrzeb społecznych, słabych i mocnych stron miejscowości. W efekcie końcowym sporządzona została lista kluczowych inwestycji oraz działań nie inwestycyjnych, których realizacji korzystnie wpłynie na jakość życia mieszkańców Mirowa, a także na rozkwit gospodarczy, kulturalny i społeczny miejscowości.

Doświadczenie zdobyte w trakcie realizacji projektów dofinansowanych w ramach Sektorowego Programu Operacyjnego – Restrukturyzacja i modernizacja sektora żywnościowego oraz rozwój obszarów wiejskich, 2004 – 2006, ułatwiło przygotowanie niżej wymienionych działań inwestycyjnych oraz społecznych:

### **Działania inwestycyjne:**

1. Kompleksowy remont oraz wyposażenie świetlicy wiejskiej w Mirowie oraz budowa placu zabaw z boiskiem do siatkówki.
2. Rewitalizacja kamiennego budynku gospodarczego z adaptacją na izbę tradycji wiejskiej.
3. Odnowa centrum wsi poprzez zagospodarowanie terenu zielonego znajdującego się w rozwidleniu dróg powiatowej i gminnej.
4. Odnowa centrum wsi poprzez budowę ciągów pieszych wzdłuż drogi powiatowej.
5. Remont wieży zabytkowego kościoła

### **Działania nieinwestycyjne:**

- 1) Kronika nowych dziejów Mirowa

<sup>1</sup> Komitet Programowo-Redakcyjny, *Współpraca dla rozwoju, Zeszyty Naukowe WSAP 1/2008*

## 1. CHARAKTERYSTYKA MIEJSCOWOŚCI MIROWO

### 1.1. Położenie miejscowości



Rys. 1. Lokalizacja gminy Moryń na mapie województwa zachodniopomorskiego

Wieś Mirowo znajduje się w terenie otwartym, bezleśnym, 4,5 km od miasta Moryń, 49 km od miasta powiatowego Gryfino, 80 km od Szczecina oraz 95 km od Berlina. Zabudowa miejscowości skoncentrowana jest głównie wzdłuż drogi powiatowej nr 1398Z (Przyjezierze – Jelenin). Najbliższe miejscowości to: wieś Przyjezierze (gmina Moryń) – 3,4 km oraz wieś Godków (gmina Chojna) – 1,7 km.

Warto podkreślić, że gmina Moryń mieści się w strefie przygranicznej. Z Mirowa do najbliższego przejścia granicznego w Osinowie Dolnym, jest około 25 km. Bliskość granicy w połączeniu z walorami przyrodniczo-kulturowymi (krajina połodowcowa<sup>2</sup>) to potencjał, który powinien stanowić podstawę rozwoju miejscowości oraz całej Gminy.

## PODSUMOWANIE

Słabo rozwinięta infrastruktura techniczna i społeczna obszarów wiejskich stanowi jedną z barier ich rozwoju, zarówno pod względem społecznym, jak i gospodarczym. Wychodząc naprzeciw w/w problemom podejmujemy działania, które mają na celu zminimalizowanie dysproporcji między wsią, a miastem, poprawę jakości życia w miejscowości Mirowo poprzez zaspokojenie potrzeb społecznych i kulturalnych jej mieszkańców oraz zachowanie dziedzictwa kulturowego i wzrost atrakcyjności turystycznej. Istotny element działań w ramach Programu stanowi pobudzenie aktywności środowisk lokalnych oraz stymulacja współpracy na rzecz rozwoju i promocji wartości związanych z miejscową specyfiką społeczną i kulturową. Celem inwestycji jest, uatrakcyjnienie Mirowa jako miejsca zamieszkania oraz miejscowości turystycznej.

<sup>2</sup> Więcej na temat „krajiny połodowcowej” w rozdziale 3 Zasoby miejscowości Mirowo, podrozdział 3.1. Zasoby przyrodnicze

	7. wymiana drewnianej podłogi, 8. remont schodów drewnianych (wymiana stopnie, poręcze, słupki itp.), 9. uzupełnienie obróbek blacharskich gzymsów i pasów elewacyjnych z blachy.				
--	---	--	--	--	--

Realizacja zadań uzależniona jest od uzyskania dofinansowania oraz możliwości finansowych beneficjentów<sup>10</sup> w tym Gminy Moryń.

<sup>10</sup> Beneficjent:

- osoba prawna lub jednostka organizacyjna nieposiadająca osobowości prawnej, działająca na podstawie przepisów o stosunku Państwa do Kościoła Katolickiego w Rzeczypospolitej Polskiej, o stosunku Państwa do innych kościołów i związków wyznaniowych oraz o gwarancjach wolności sumienia i wyznania,
- organizacja pozarządowa o statusie organizacji pożytku publicznego w rozumieniu ustawy z dnia 24 kwietnia 2003 r. o działalności pożytku publicznego i o wolontariacie (Dz. U. Nr 96, poz. 873, z późn. zm.), której cele statutowe są zbieżne z celami działania „Odnowa i rozwój wsi” objętego Programem Rozwoju Obszarów Wiejskich na lata 2007-2013
- gmina,
- instytucja kultury, dla której organizatorem jest jednostka samorządu terytorialnego.



Rys. 2. Lokalizacja miejscowości Mirowo na mapie gminy Moryń

### 1.2. Przynależność administracyjna

Przynależność administracyjna miejscowości wg stanu na rok 2008 jest następująca:

- ✓ województwo: **Zachodniopomorskie**
- ✓ powiat: **Gryfiński**
- ✓ gmina: **Moryń**

Mirowo jest jednym z dziewięciu sołectw przynależących do Gminy Moryń.

### 1.3. Powierzchnia

Ogólna powierzchnia miejscowości Mirowo wynosi 414,32 ha w tym użytki rolne to 350,83 ha

#### 1.4. Liczba ludności

Tabela nr 1: Ludność miejscowości Mirowo według grup wiekowych – stan na dzień  
31.12.2009 r.

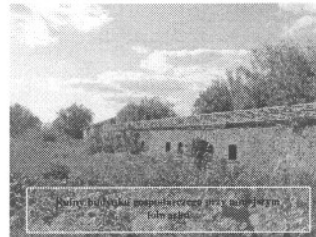
L.p.	Grupa wiekowa	Liczba osób
1	do lat 18	46
2	19-35 lat	46
3	36-55 lat	35
4	56 lat i więcej	29
5	Ogółem	156

Źródło: Na podstawie danych UM w Moryniu

#### 1.5. Historia miejscowości

Pierwsza wzmianka o wsi Mirowo pochodzi z roku 1337 (rejesty ksiąg Ludwika, elektora brandenburskiego): lokacja wsi na prawie 38 łanach w tym 8 dla parafii; sama wieś- wcześniej- a kościół- z poł. XIII w.; od 1572 roku właścicielami była rodzina von Sack; w roku 1608- brak jeszcze dworu szlacheckiego, pojawia się on w źródłach z roku 1718 (31 łanów). W ciągu XVIII wieku dobra przeszły na własność księcia (Amt Butterfelde- obecnie Przyjezierze, a po jego rozwiązaniu- folwark, należący do Majątku Przyjezierze).

Powojenna historia Mirowa, to początek polskiej historii tej miejscowości, to historia zasiedlania tych ziem przez przesiedleńców, głównie z dawnych, polskich ziem wschodnich. Opuszczone Przez Niemców majątki, gospodarstwa oraz domy, zostały zasiedlone przez polskie rodziny. Często domy jednorodzinne były zasiedlane przez dwie lub więcej rodzin przesiedleńców. Efekty takiego zasiedlania są widoczne do dziś w postaci domów, których elewacje oraz dachy dzielą budynki



w nienaturalny sposób. Dwa istniejące w Mirowie folwarki zostały po roku 1945 przejęte przez rolniczą spółdzielnię produkcyjną. W pięknym, kamiennym budynku gospodarczym (obecnie ruina), mniejszego folwarku prowadzono hodowlę trzody chlewnej z relacji byłych pracowników wynika, że obłożenie chlewni w „najlepszych” czasach wynosiło około 400 szt. W czerwcu 1996 roku folwark ten został sprzedany prywatnemu właścicielowi. Edukację na poziomie podstawowym początkowo zapewniano w miejscowej szkole. Do lat 80-tych obecna świetlica była klubo-kawiarnią gdzie, jak wspominają mieszkańcy, można był miło spędzić wolny czas.

Zadanie	ETAP I termin realizacji	Zakres rzeczowy	ETAP II termin realizacji	Zakres rzeczowy	Szacunkowy koszt zadania (w PLN brutto)	Źródło oraz wielkość dofinansowania
Kompleksowy remont oraz wyposażenie świetlicy wiejskiej w Mirowie oraz budowa placu zabaw z boiskiem do siatkówki	II kwartał 2009	1. Zewnętrzne prace remontowe: - wymiana pokrycia dachowego, - elewacja. 2. Roboty na zewnątrz budynku. 3. Plac zabaw dla dzieci z boiskiem do siatkówki.	III kwartał 2009	1. Roboty budowlane wewnątrz budynku. 2. Roboty sanitarne. 3. Roboty elektryczne. 4. Wyposażenie świetlicy.	353.620,73	Program Rozwoju Obszarów Wiejskich na lata 2007 – 2013, Oś 3 – Jakość życia na obszarach wiejskich i różnicowanie gospodarki wiejskiej, działanie 3.4. Odnowa i rozwój wsi – 265.215,00 zł Budżet Gminy Moryń – 88.405,73 zł
Kronika nowych dziejów Mirowa	IV kwartał 2011	Opracowanie monografii wsi Mirowo	-	-	5.000,00	Polską Fundacją Dzieci i Młodzieży - Regionalny Konkurs Grantowy w ramach Programu Równa Szansa 2008 Polsko-Amerykańskiej Fundacji Wolności – 4.000,00 zł
Odnowa centrum wsi poprzez zagospodarowanie terenu zielonego znajdującego się w rozwidleniu dróg powiatowej i gminnej	2013	1. Uporządkowanie terenu. 2. Budowa drewnianego mostku. 3. Zakup i montaż pięciu ławek. 4. Przygotowanie kamiennej „klepanki”	-	-	10.000,00	Program Rozwoju Obszarów Wiejskich na lata 2007 – 2013, Oś 3 – Jakość życia na obszarach wiejskich i różnicowanie gospodarki wiejskiej, działanie 3.4. Odnowa i rozwój wsi – 7.500,00 zł Budżet Gminy Moryń – 2.500,00 zł
Rewitalizacja kamiennego budynku gospodarczego z adaptacją na izbę tradycji wiejskiej	2014	1. Wymiana pokrycia dachowego. 2. Wymiana zniszczonych, drewnianych elementów. 3. Renowacja kamiennych murów budynku	-	-	50.000,00	Program Rozwoju Obszarów Wiejskich na lata 2007 – 2013, Oś 3 – Jakość życia na obszarach wiejskich i różnicowanie gospodarki wiejskiej, działanie 3.4. Odnowa i rozwój wsi – 37.500,00 zł Budżet Gminy Moryń – 12.500 zł
Odnowa centrum wsi poprzez budowę ciągów pieszych wzdłuż drogi powiatowej	2012	Budowa ciągu pieszego wzdłuż drogi powiatowej na odcinku 600 mb	-	-	250.000,00	Program Rozwoju Obszarów Wiejskich na lata 2007 – 2013, Oś 3 – Jakość życia na obszarach wiejskich i różnicowanie gospodarki wiejskiej, działanie 3.4. Odnowa i rozwój wsi – 187.500,00 zł Środki powiatu – 62.500 zł
Remont wieży zabytkowego kościoła	2011	1. obicie tynków na ścianach, filarach i pilastrach, 2. wykonanie tynków zewnętrznych, 3. rekonstrukcja stiuku jednobarwnego na grzyskach fasadach, 4. naprawa pow. murów z kamienia. 5. uzupełnienie ścian lub zamurowanie otworów cegła, 6. podstemplowanie zagrożonych belek stropowych,	-	-	59.140,42	Program Rozwoju Obszarów Wiejskich na lata 2007 – 2013, Oś 3 – Jakość życia na obszarach wiejskich i różnicowanie gospodarki wiejskiej, działanie 3.4. Odnowa i rozwój wsi – 44.355,00 zł Środki własne Parafii – 14.785,42 zł (w tym dotacja z budżetu Gminy)

Plan Odnowy Miejscowości Mirowo na lata 2008 – 2014





- rekonstrukcja stiuku jednobarwnego na gzymsach fasadach,
- naprawa pow. murów z kamienia,
- uzupełnienie ścian lub zamurowanie otworów cegłą,
- podstemplowanie zagrożonych belek stropowych,
- wymiana drewnianej podłogi,
- remont schodów drewnianych (wymiana stopnic, poręcze, słupki itp.),
- uzupełnienie obróbek blacharskich gzymsów i pasów elewacyjnych z blachy.

## 5.2. Inne działania, które zostaną podjęte w ramach odnowy wsi Mirowo

### 1) Kronika nowych dziejów Mirowa

Największą trudnością w tworzeniu niniejszego Planu Odnowy Miejscowości było pozyskanie informacji o powojennej historii Mirowa, stąd wziął się pomysł na Kronikę nowych dziejów Mirowa. Kronikę prowadziłby wybierany raz na dwa lata Kronikarz. Funkcją byłaby funkcją honorową, z którą wiązał by się prestiż i przywieje. W kronice odnotowywane będą wszystkie bardziej i mniej istotne wydarzenia, sprawy poważne i sprawy błahe (np. dzień powrotu bocianów do gniazd, narodziny i zgon, rozpoczęcie i zakończenie żniw, plony, opis i fotografię z zabaw oraz festynów wiejskich, itp.). W ramach działania powstanie także monografia miejscowości.

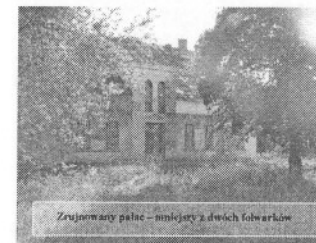
## 6. HARMONOGRAM REALIZACJI PLANU ODNOWY MIEJSCOWOŚCI MIROWO

Źródła finansowania zadań objętych Planem Odnowy Miejscowości Mirowo:

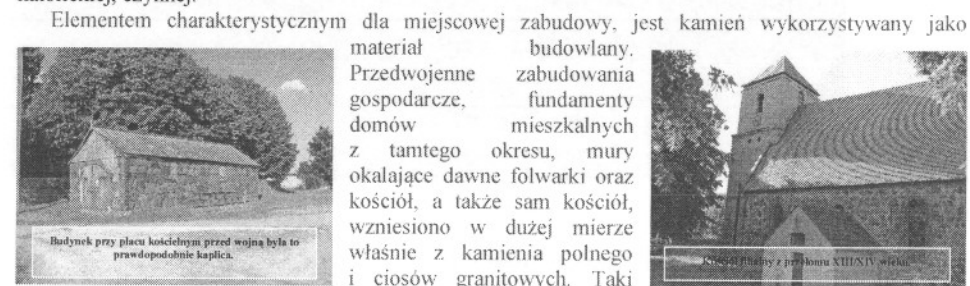
- 1) środki własne budżetu Gminy,
- 2) środki Europejskiego Funduszu Rolniczego na rzecz Rozwoju Obszarów Wiejskich (EFRROW) w ramach Programu Rozwoju Obszarów Wiejskich na lata 2007 – 2013.
- 3) inne środki krajowe poza budżetem Gminy.



## 1.6. Przestrzenna struktura miejscowości



Mirowo zachowało pierwotny układ owalnicy o luźnej zabudowie z kościołem w centrum wsi. Kościół otoczony murem kamiennym z dwiema bramami. Naprzeciw kościoła mniejszy z dwóch folwarków prawdopodobnie dawny folwark kościelny, od lat 90-tych w prywatnych rękach popada w ruinę mimo wszelkich starań i nacisków ze strony Samorządu Gminnego właściciel nie wykonuje żadnych prac konserwatorsko-remontowych. Kościół sąsiaduje od zachodu z główną drogą wiejską, od pozostałych stron z zabudową wiejską. Przy wjeździe do Mirowa od strony park podworski, a na drugim końcu miejscowości usytuowany jest cmentarz założony pod koniec XIX wieku, który składa się z dwóch części: 1) starszej, pomorskiej ewangelickiej, 2) nowej, rzymsko-katolickiej, czynnej.



Elementem charakterystycznym dla miejscowej zabudowy, jest kamień wykorzystywany jako materiał budowlany. Przedwojenne zabudowania gospodarcze, fundamenty domów mieszkalnych z tamtego okresu, mury okalające dawne folwarki oraz kościół, a także sam kościół, wzniesiono w dużej mierze właśnie z kamienia polnego i ciosów granitowych. Taki rodzaj zabudowy, jest ściśle powiązany z odległą przeszłością regionu, a dokładniej mówiąc z ostatnim zlodowaczeniem (faza pomorska – około 14 – 15 tys. lat temu). Cofający łądolód po za bogactwem form morfologicznych pozostawił po sobie kamienie i głazy, które ze względu na dostępność stały się popularnym materiałem budowlanym.

Na skraju wsi od strony Godkowa w roku 2000 powstało boisko piłkarskie, z którego po za mieszkańcami Mirowa korzysta LUKS „Sokół” Przyjezierze. Członkowie wspomnianego klubu sportowego sprawują opiekę nad obiektem w ramach umowy użyczenia.



Mirowo widok z lotu ptaka – www.zdjecialotnicze.pl

## 2. ZASOBY MIEJSCOWOŚCI MIROWO

### 2.1. Zasoby przyrodnicze

Teren gminy ukształtowany został przez lądolód skandynawski w czasie ostatniego zlodowacenia. Charakterystyczna urozmaicona rzeźba terenu, duża liczba jezior oraz urozmaicona bogata rzadkie gatunki fauna i flora to największe bogactwo gminy Moryń.

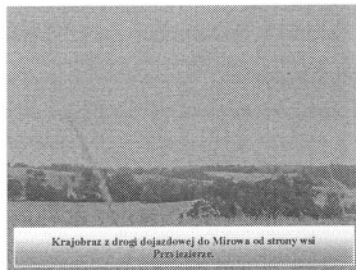
Mirowo położone jest w północnej części gminy na obszarze wzgórz moreny czołowej i podobnie jak większa część gminy znajduje się w Obszarze NATURA 2000 „Ostoja Cedyńska” oraz w otulinie Cedyńskiego Parku Krajobrazowego.

W okolicach wsi spotkać można:

- ✓ Obszary źródłiskowe znajdujące się w rozcięciach erozyjnych zboczy dolin. Są to niewielkie źródła o wydajności ok. 1-5 l/sek.<sup>3</sup>
- ✓ zarośla kserotermiczne budowane głównie przez głogi, tarninę oraz dereń i różę.

Wśród najcenniejszych gatunków fauny i flory występujących w Mirowie i jego okolicach wymienić należy:

- ✓ płazy – kumak nizinny, rzekotka drzewna, żaba jeziorowa, żaba trawna, żaba moczarowa, żaba wodna;
- ✓ ptaki – perkoz, perkoz dwuczuby, bąk, czapla siwa, bocian biały, łabędź niemy, gęgawa, krakwa, czernica, przepiórka, żuraw, kszczyk, mewa mała, mewa srebrzysta, mewa pospolita, dzięcioł czarny, dzięcioł średni, świerszczak, strumieniówka, brzęczak, trzciniak, gawron i kruk;
- ✓ ssaki – wydra, borsuk.



Krajobraz z drogi dojazdowej do Mirowa od strony wsi Moryń.

<sup>3</sup> B. Prajs, Z. Sotek, M. Stasińska, E. Kalisińska, M. Kalisiński, J. Prajs, *Waloryzacja przyrodnicza gminy Moryń*, Biuro Konserwacji Przyrody w Szczecinie, Szczecin 2008, str. 71



rzemiosła, rolnictwa i codziennego życia mieszkańców wsi. Ekspozyty pochodzić będą z prywatnych zbiorów mieszkańców Mirowa oraz innych osób, które zechcą podarować lub wypożyczyć przedmioty o wartości historycznej lub sentymentalnej.

### 3) Odnowa centrum wsi poprzez zagospodarowanie terenu zielonego znajdującego się w rozwidleniu dróg powiatowej i gminnej.

W rozwidleniu dróg (powiatowej i gminnej) znajduje się niewielki teren zielony z licznymi głązami narzutowymi, zadrzewiony w szerszym końcu, przecięty ciekim wodnym. Jest to jedno z ulubionych miejsc zabaw najmłodszych mieszkańców Mirowa. Przy niewielkich nakładach finansowych i dużym zaangażowaniu mieszkańców miejsce to stanie się uroczym zakątkiem, gdzie również chętnie swój wolny czas spędzać będą zarówno seniorzy jak i najmłodsi mieszkańcy wsi. Zakres prac obejmie uporządkowanie terenu, budowę drewnianego mostku nad ciekim wodnym, przygotowanie „klepanki” do zabawy w chowanego oraz ustawienie pięciu ławek.

### 4) Odnowa centrum wsi poprzez budowę ciągów pieszych wzdłuż drogi powiatowej.

Mirowo jest jedną z miejscowości, w których wyraźnie odczuwany jest brak chodników przy głównej drodze. Jest to uciążliwe zarówno dla pieszych jak i dla kierowców. W deszczowe dni jedyną możliwością poruszania się pieszo po miejscowości jest sfatygowana jezdnia z licznymi kałużami. Mijanie się z samochodem w takich warunkach naraża pieszego na obryzanie brudną wodą, można oczywiście liczyć na kulturę kierowców lub asekurować się ucieczką na pobocze, lecz w pierwszym przypadku szybko przekonamy się, że z kulturą jazdy to różnie bywa, a w drugim równie szybko uświadomimy sobie dlaczego szliśmy jezdnią a nie grząskim poboczem.

Aby uniknąć przykrych sytuacji konieczna jest budowa ciągu pieszego wzdłuż drogi powiatowej (600 mb) z podjazdami do posesji.

### 5) Remont wieży zabytkowego kościoła



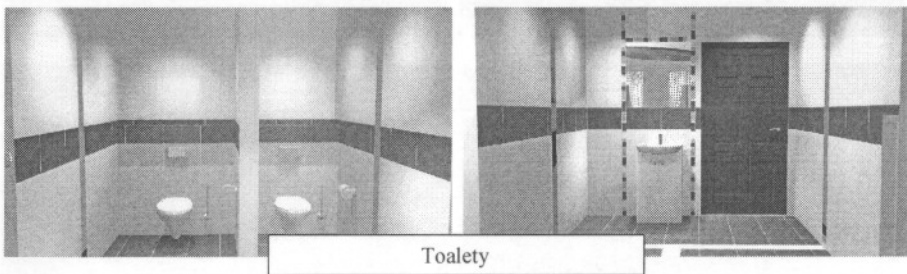
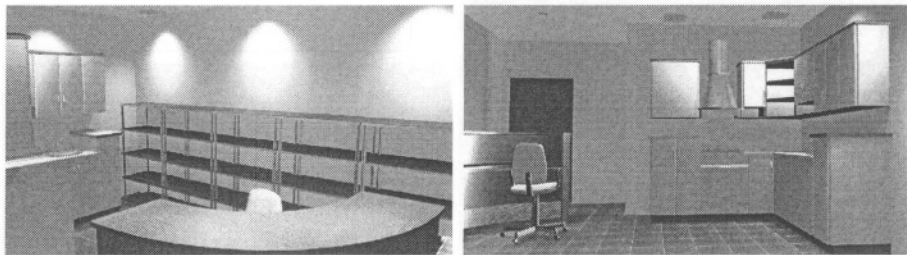
Kościół w Mirowie jest nie tylko miejscem, w którym wierni zbierają się na nabożeństwach, jest również ważnym elementem dziedzictwa kulturowego i zabytkiem wpisanym do rejestru zabytków. Pielęgnacja dziedzictwa kulturowego jest naszym obowiązkiem, wyrazem szacunku dla przodków i dbałości o przyszłość kolejnych pokoleń.

Kościół wymaga prac konserwatorskich. Upływ czasu najbardziej widoczny jest na elewacjach wieży kościelnej dlatego Wojewódzki Konserwator Zabytków wydał zalecenia co do zakresu oraz sposobu realizacji prac konserwatorskich tej części obiektu.



#### Zakres robót:

- obicie tynków na ścianach, filarach i pilastrach,
- wykonanie tynków zewnętrznych,



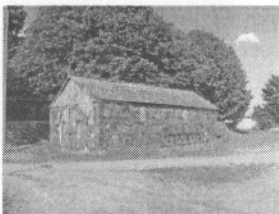
#### Zakres prac:

**Remont świetlicy** można podzielić ze względu na charakter i zakres robót na: roboty budowlane wewnętrzne, roboty sanitarne, roboty elektryczne, roboty budowlane zewnętrzne (po ociepleniu na elewacji odtworzone zostaną elementy ozdobne, zachowany zostanie także charakterystyczny dla przedwojennej zabudowy ozdobny wzór okien), roboty na zewnątrz budynku (dojście do budynku). Po za robotami budowlanymi zakupione zostanie także wyposażenie świetlicy tj. m.in.: meble, stół do tenisa stołowego, karnisze, zestawy komputerowe, router do obsługi trzech stanowisk, wyposażenie kuchenne, zestaw nagłośnieniowy wraz ze światłem disco oraz inne drobniejsze wyposażenie typu wycieraczki, firany, pojemniki na mydło, uchwyty na ręczniki itp.

**Budowa placu zabaw z boiskiem do siatkówki** obejmować będzie przygotowanie terenu, ogrodzenie placu płotkiem drewnianym oddzielnym od jezdni okolicznymi głazami narzutowymi (nawiązanie do idei Geoparku) oraz montaż następującego wyposażenia: piaskownica, huśtawka wahadłowa podwójna, dwa bujaki na sprężynie, dwie huśtawki wagowe, wieża ze zjeżdżalnią, dwie ławki, dwa kosze, tablica ogłoszeń oraz komplet do gry w siatkówkę (słupki + siatka).

#### 2) Rewitalizacja kamiennego budynku gospodarczego z adaptacją na izbę tradycji wiejskiej.

Mieszkańcy Mirowa zgodni są w kwestii, że ten niewielki obiekt charakterystyczny dla tradycji budownictwa w naszym regionie musi być odpowiednio wyeksponowany. Izba tradycji wiejskiej, która powstanie w zrewitalizowanym budynku gospodarczym, będzie miejscem, w którym zgromadzone zostaną „starocia” ukazujące historię



Interesująca pod względem przyrodniczym są także:

- ✓ **poniemiecka część cmentarza**, która „prawie w całości porośnięta jest przez płoczący się po ziemi bluszcz (*Hedera helix*) i barwinek (*Vinca minor*). Z drzew rosną tu głównie lipy (*Tilia platyphyllos*) – część z nich tworzy niewielkie szpalery, oraz klon zwyczajny (*Acer platanoides*). Ponadto występują: ligustr pospolity (*Ligustrum vulgare*), trzmielina (*Euonymus europaea*) i głóg jednoszyjkowy (*Crataegus monogyna*). W tej części znajduje się również szpaler, przyciętych w żywoplot, głogów jednoszyjkowych.”<sup>4</sup>



- ✓ **park podworski**

„Obiekt jest zarośnięty i zaniedbany. W jego centralnej części znajduje się nieduża polana, na skraju której rośnie okazały dąb szypułkowy (*Quercus robur*) o obwodzie 325 cm. Polana otoczona jest śnieguliczką (*Symphoricarpos albus*). Ponadto rosną tu m.in.: jesion (*Fraxinus excelsior*), lipa drobnolistna (*Tilia cordata*), daglezja (*Pseudotsuga menziesii*), kasztanowce (*Aesculus hippocastanum*), grochodrzew (*Robinia pseudoacacia*), trzmielina pospolita (*Euonymus europaea*), bez czarny (*Sambucus nigra*), głogi (*Crataegus* sp.), bez lilak (*Syringa vulgaris*). Na skraju parku występuje szpaler młodych jaworów (*Acer pseudoplatanus*). Stwierdzono tu występowanie chronionego gatunku grzyba – purchawicy olbrzymiej (*Langermannia gigantea*).”<sup>5</sup>



#### 2.2. Dziedzictwo kulturowe

W Mirowie znajdują się następujące obiekty wpisane do rejestru zabytków województwa zachodniopomorskiego:

- ✓ Dwór – forma architektoniczna budynku wskazuje na jego związek z budownictwem dworskim Pomorza Zachodniego ostatniego ćwierćwiecza XIX wieku. „Jest to budowla murowana, posadowiona na wysokim kamiennym cokole, parterowa, z bryłą podwyższoną o ściankę kolankową, rozczłonowaną dwukondygnacyjnymi ryzalitami, przykrytą stromym dwuspadowym dachem. Symetrycznie zakomponowane elewacje zdobią profilowane gzymsy podokienne i koronujący. Rozbudowany detal posiada szczytowa elewacja wschodnia (zwrócona w stronę ulicy i kościoła) – profilowane opaski okienne, pilastry.”<sup>6</sup>
- ✓ ogród dworski założony pod koniec XIX w.
- ✓ kościół św. Wojciech BM – zbudowany z kamienia polnego w 1248 roku, przebudowany i poszerzony w roku 1713. Z okresu przebudowy pochodzi ołtarz i dzwon. W XVIII wieku dobudowano od zachodu wieżę. W roku 1915 wnętrze kościoła zostało przemalowane przez Hansa Caphera. Kościół został poświęcony w dniu 25 września 1946 roku.

<sup>4</sup> *ibidem*, str. 40

<sup>5</sup> *ibidem*, str. 36

<sup>6</sup> Ośrodek Dokumentacji Zabytków w Warszawie – Karta Ewidencyjna Zabytków Architektury i Budownictwa.



- ✓ Bramka w południowej części muru cmentarza przykościelnego – „brak danych dotyczących autora i historii obiektu. Pierwotnie ostrołukowy otwór przejazdu, oraz konstrukcja szkieletowa, pozwalają określić styl bramy jako gotycki.”<sup>7</sup>
- ✓ Bramka z furtą w północnej części muru cmentarza przykościelnego – „brak danych dotyczących autora i historii obiektu. Pierwotnie ostrołukowy otwór przejazdu, oraz konstrukcja szkieletowa, pozwalają określić styl bramy jako gotycki. Użycie w murze furty wyłącznie cegły maszynowej oraz nieregularny wątek, świadczą o powstaniu furty w XIX wieku.”<sup>8</sup>

### 2.3. Obiekty i tereny

Naprzeciwko kościoła po drugiej stronie drogi znajduje się wybudowany w latach 70-tych budynek, w którym mieścił się jedyne sklepy w miejscowości. Przy sklepie mieszkańcy urządzili prowizoryczne boisko do siatkówki. Gminna działka nr 363/3, na której powstało wspomniane boisko ma powierzchnię 1023 m<sup>2</sup> i docelowo poza obiektem sportowym ma być na niej także plac zabaw dla dzieci. Park dworski, o którego walorach przyrodniczych pisaliśmy w podrozdziale 2.1. zasoby przyrodnicze, jest położony na skraju wsi w sąsiedztwie dworu zamieszkałego obecnie przez 6 rodzin. Na drugim końcu miejscowości zlokalizowane jest boisko piłkarskie. W rozwidleniu dróg (powiatowej i gminnej), jest niewielki skwer, na którym najmłodszy mieszkańcy wsi bawią się w berka, chowanego, itp.

### 2.4. Infrastruktura społeczna

W pobliżu centralnie usytuowanego kościoła, w przedwojennym budynku znajduje się świetlica wiejska, której kompleksowy remont jest jednym z planowanych działań na rzecz rozwoju wsi Mirowo. Do roku 1987 była to klubo-kawiarnia działająca oraz punkt biblioteczny. Wspomniane w opisie przestrzennej struktury miejscowości boisko jest obiektem dopuszczonym przez Zachodniopomorski Związek Piłki Nożnej do rozgrywek w Klasie „B”. Obiekt z dobrze utrzymaną płytą boiska wymaga jeszcze inwestycji w wiaty dla zawodników rezerwowych, ławki dla kibiców, piłkochwyty oraz budynek szatni z magazynkiem na sprzęt sportowy, sanitariatami oraz pomieszczeniem dla sędziów.

### 2.5. Infrastruktura techniczna

- Droga powiatowa nr 1398Z (Przyjezierze – Jelenin),
- Sieć wodociągowa (w Mirowie znajduje się hydrofornia zaopatrująca w wodę miejscowości Mirowo, Dolsko i Godków). Mirowo jest miejscowością z wodociągowaną w 100%,
- Sieć energetyczna (dostawcą energii elektrycznej jest ENEA S.A.),
- Sieć telefoniczna (brak stałego łącza internetowego),

W Mirowie brakuje sieci kanalizacyjnej oraz stałego łącza internetowego. Droga powiatowa nr 1398Z jest w bardzo złym stanie, a w samej miejscowości brakuje ciągów pieszych.

Ścieki z nieodpływowych odstożników odbierane są przez Zakład Gospodarki Komunalnej i Mieszkaniowej w Moryniu i odstawiane do moryńskiej oczyszczalni ścieków. Na rynku usuwania nieczystości stałych konkurencja jest większa i poza wspomnianym wcześniej ZGKiM w Moryniu, na terenie gminy funkcjonują także inne podmioty gospodarce świadczące usługi w tym zakresie. Odpady wywożone są na składowisko w Chojnie i Myśliborzu.

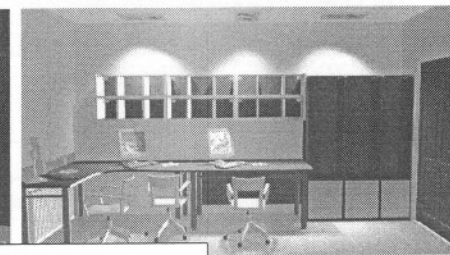
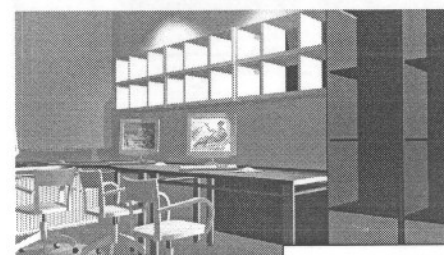
Ze względu na nie niewielką liczbę mieszkańców oraz duży koszt budowy infrastruktury umożliwiającej dostęp do Internetu szerokopasmowego, największy polski operator nie jest

<sup>7</sup> Ośrodek Dokumentacji Zabytków w Warszawie – Karta Ewidencyjna Zabytków Architektury i Budownictwa.

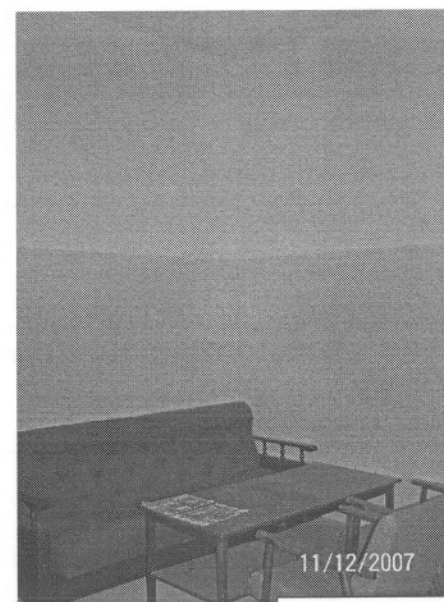
<sup>8</sup> Ośrodek Dokumentacji Zabytków w Warszawie – Karta Ewidencyjna Zabytków Architektury i Budownictwa.



Korytarz



Sala komputerowa



11/12/2007

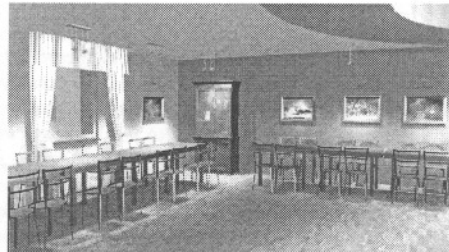


11/12/2007

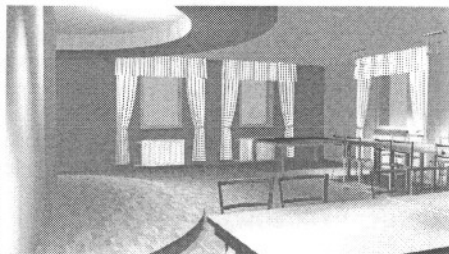
Aneks kuchenny



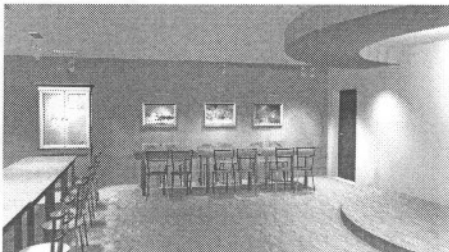
Sala główna



Sala główna



Sala główna



zainteresowany tak inwestycją. Obecnie trwają rozmowy z innymi podmiotami gospodarczymi, które oferują alternatywne rozwiązania.

## 2.6. Gospodarka i rolnictwo

Mirowo jest wsią typowo rolniczą. Obecnie gospodarstwa prowadzi 18 rolników indywidualnych (pow. 10 ha – 8 rolników). Średnia wielkość gospodarstwa rolnego wynosi 6,45 ha (nie wliczając gruntów znajdujących się na terenie miejscowości Mirowo, ale użytkowanych przez rolników z po za miejscowości). Gospodarstwa ukierunkowane są głównie na uprawę zbóż. Hodowla według informacji zebranych od rolników (krowy mleczne 6 szt.) (bydło opasowe 6 szt.) (trzoda chlewna 60 szt.) (koza 1 szt.).

Od roku 2007 po zamknięciu jednego sklepu, w miejscowości nie ma żadnych podmiotów gospodarczych.

## 2.7. Kapitał społeczny i ludzki

W Mirowie nie funkcjonują sformalizowane organizacje, nie ma tu klubu sportowego, koła gospodyń wiejskich, stowarzyszeń, ale nie oznacza to jednak znaczącego deficytu tej szczególnej wartości jaką jest kapitał ludzki. „Kapitał ludzki odzwierciedla wartość, jaką są ludzie ze swoimi umiejętnościami, zdolnościami, poziomem wykształcenia, jakością myślenia, zdrowiem, wiekiem i kontaktami.”<sup>9</sup>, kierując się tą myślą, z pomocą mieszkańców, poszukiwaliśmy osób, które w jakiś sposób wyróżniają się wśród ogółu. Wymienione poniżej osoby zostały wskazane przez uczestniczących w konsultacjach mieszkańców i zadeklarowały gotowość do wspierania działań związanych z odnową wsi (m.in. poprzez prowadzenie zajęć świetlicowych - zajęcia plastyczne, kurs szydełkowania, itp.).

**Kazimiera Prus** – szydełkowanie, wyszywanie, roboty na drutach,

**Kamila Skrycka** – absolwentka szkoły plastycznej,

**Dariusz Skrycki** – instruktor harcerstwa,

**Dorota Poherecka** – florystyka, dekoracja wnętrz.

## 3. OCENA MOCNYCH I SŁABYCH STRON MIEJSCOWOŚCI

Tabela nr 2: Analiza SWOT miejscowości Mirowo

MOCNE STRONY – ATUTY ROZWOJU MIEJSCOWOŚCI	SŁABE STRONY – CZYNNIKI OGRANICZAJĄCE ROZWÓJ MIEJSCOWOŚCI
<ul style="list-style-type: none"> <li>• polodowcowe ukształtowanie terenu (piękne plenery dla miłośników malarstwa i fotografii),</li> <li>• cenne gatunki fauny i flory,</li> <li>• bardzo dobre warunki do wypoczynku dla osób, które szukają ciszy i spokoju,</li> <li>• bliskość granicy z Niemcami</li> <li>• czyste środowisko naturalne</li> <li>• potencjalne warunki do tworzenia gospodarstw agroturystycznych (przedwojenna zabudowa duże domy z możliwością wydzielenia pokoi dla gości),</li> <li>• duża ilość jezior (w tym jedno z</li> </ul>	<ul style="list-style-type: none"> <li>• wysokie bezrobocie,</li> <li>• brak łącza internetowego,</li> <li>• brak sklepu,</li> <li>• brak komunikacji publicznej,</li> <li>• brak kanalizacji,</li> <li>• brak placu zabaw dla dzieci,</li> <li>• świetlica nie spełnia roli świetlicy wiejskiej,</li> <li>• niszczące zabytki,</li> <li>• fatalny stan drogi i brak chodników,</li> <li>• pokrycia dachowe zawierające azbest (tzw. eternit) 1602 m<sup>2</sup></li> <li>• zły stan melioracji,</li> </ul>

<sup>9</sup> W. Idziak, *O odnowie wsi*, Fundacja Wspomagania Wsi, Warszawa 2004, str. 100

najgłębszych w Polsce – Jezioro Morzysko oddalone od Mirowa około 4 km)	<ul style="list-style-type: none"> <li>niski dochód do budżetu gminy, a duże wydatki (wysokie potrzeby na realizację nowej i zmodernizowanie istniejącej infrastruktury technicznej np. kanalizacja),</li> <li>niskie dochody indywidualnych gospodarstw rolnych (brak funduszy na inwestycje),</li> <li>brak bazy turystycznej.</li> </ul>
<b>SZANSE – MOŻLIWOŚCI ROZWOJU</b>	<b>ZAGROŻENIA – CZYNNIKI NIESPRZYJAJĄCE</b>
<ul style="list-style-type: none"> <li>możliwość uzyskania środków zewnętrznych z funduszy UE</li> <li>Geopark – kraina polodowcowa – idea mocno propagowana przez stronę niemiecką może w przyszłości stanowić główną siłę napędzającą rozwój turystyczny regionu.</li> <li>Widoczny wzrost zagazowania społecznego w różne inicjatywy integrujące małe wiejskie społeczności.</li> </ul>	<ul style="list-style-type: none"> <li>wymóg posiadania wkładu własnego gminy w kosztach realizowanych zadań przy wsparciu z funduszy UE ( min. 25%).</li> <li>zasada refundacji, która wymusza na samorządzie zabezpieczenia pełnej kwoty potrzebnej na wykonanie kolejnych etapów inwestycji.</li> <li>Możliwość składania tylko jednego wniosku o dofinansowanie w jednym naborze.</li> </ul>

#### 4. OPIS I CHARAKTERYSTYKA OBSZARÓW O SZCZEGÓLNYM ZNACZENIU DLA ZASPOKOJENIA POTRZEB MIESZKAŃCÓW, SPRZYJAJĄCYCH NAWIĄZYWANIU KONTAKTÓW SPOŁECZNYCH, ZE WZGLĘDU NA ICH POŁOŻENIE ORAZ CECHY FUNKCJONALNO-PRZESTRZENNE

Obszarem, o którym mowa w tytule rozdziału jest centrum wsi gdzie sąsiadują ze sobą: kościół, świetlica oraz plac zabaw z boiskiem do siatkówki. W miejscu tym odbywają się wszystkie ważniejsze uroczystości świeckie i kościelne. Świetlica, kościół i plac zabaw to miejsca, w których najczęściej gromadzą się mieszkańcy wsi.

Świetlica mieszcząca się w przedwojennym budynku, jest w trakcie generalnego remontu, który zakończy się we wrześniu 2010 roku. Wyremontowana i dobrze wyposażona świetlica będzie dla wsi ważnym elementem życia społecznego, miejscem zebrań soleckich, zabaw, codziennych spotkań dzieci, młodzieży i dorosłych. Dostęp do Internetu sprzyjał będzie nawiązywaniu nowych kontaktów, ułatwi dostęp do informacji co ma szczególne znaczenie dla osób uczących się, poszukujących pomysłów na własny biznes, a także możliwości pozyskania środków unijnych na realizację pomysłów, inwestycji itp.

Plac zabaw z boiskiem do siatkówki jest ulubionym celem spacerów matek z dziećmi oraz osób, które preferują aktywne formy wypoczynku.

#### 5. PLANOWANE DZIAŁANIA NA RZECZ ROZWOJU MIEJSCOWOŚCI W LATACH 2008–2014

##### 5.1. Działania inwestycyjne

W latach 2008 -2014 planuje się realizację następujących działań inwestycyjnych:

#### 1) Kompleksowy remont oraz wyposażenie świetlicy wiejskiej w Mirowie oraz budowa placu zabaw z boiskiem do siatkówki.

##### CEL:

Świetlica jest dla wsi ważnym elementem życia społecznego, miejscem zebrań soleckich, zabaw, codziennych spotkań dzieci, młodzieży i dorosłych. Prawidłowo funkcjonująca wiejska świetlica łączy w sobie funkcje domu kultury, klubo-kawiarni, świetlicy środowiskowej, sali balowej, punktu informacji z dostępem do Internetu, a często jest także miejscem rywalizacji sportowej (tenis stołowy, szachy, itp.). Dobrym uzupełnieniem dla prawidłowo funkcjonującej świetlicy może być plac zabaw z częścią sportową dla młodzieży i dorosłych (w przypadku Mirowa będzie to boisko do siatkówki), który zbudowany tuż przy niej rozszerza możliwości spędzania wolnego czasu.

Celem realizacji działania jest poprawa warunków życia i edukacji mieszkańców wsi oraz umożliwienie dostępu do informacji (Internetu) poprzez stworzenie świetlicy, oraz placu zabaw z boiskiem do siatkówki, które zapewnią:

- stały (w godzinach funkcjonowania świetlicy), bezpłatny dostęp do Internetu,
- możliwość nauki z wykorzystaniem Internetu,
- możliwość odrabiania lekcji,
- możliwość rozwijania zainteresowań i twórczego spędzania wolnego czasu poprzez uczestnictwo w różnorodnych zajęciach,
- możliwość organizowania zebrań mieszkańców wsi oraz różnego rodzaju kursów i szkoleń,
- możliwość aktywnego wypoczynku,
- bezpieczne miejsce zabaw dla najmłodszych mieszkańców miejscowości.

##### ZAKRES RZECZOWY:

##### Świetlica stan obecny i wizualizacja wnętrza po zrealizowaniu zadania

