

Uchwała Nr XXXV/333/2010
Rady Miejskiej w Moryniu
z dnia 05 lipca 2010 r.

w sprawie zatwierdzenia „Planu Odnowy Miejscowości Przyjezierze na lata 2009 - 2014”

Na podstawie art. 18 ust. 2 pkt 6 ustawy z dnia 8 marca 1990 r. o samorządzie gminnym (Dz. U. z 2001 r. Nr 142, poz. 1591, z 2002 r. Nr 23, poz. 220, Nr 62, poz. 558, Nr 113, poz. 984, Nr 153, poz. 1271, Nr 214, poz. 1806, z 2003 r. Nr 80, poz. 717, Nr 162, poz. 1568, z 2004 r. Nr 102, poz. 1055, Nr 116, poz. 1203, Nr 167, poz. 1759, z 2005 r. Nr 172, poz. 1441, Nr 175, poz. 1457, z 2006 r. Nr 17, poz. 128, Nr 181, poz. 1337, z 2007 r. Nr 48, poz. 327, Nr 138, poz. 974, Nr 173, poz. 1218, z 2008 r. Nr 180, poz. 1111, Nr 223, poz. 1458, z 2009 r. Nr 52, poz. 420, Nr 157, poz. 1241, z 2010 r. Nr 28, poz. 142 i 146, Nr 40, poz. 230) Rada Miejska w Moryniu uchwala co następuje:

§ 1. Zatwierdza się „Plan Odnowy Miejscowości Przyjezierze na lata 2009 – 2014” w brzmieniu ustalonym w załączniku do uchwały.

§ 2. Uchwała wchodzi w życie z dniem podjęcia.

Przewodniczący Rady

Karol Głodny



Program
Operacyjny
Odporność
Wzrost
na lata 2007-2013

Załącznik do Uchwały Nr XXXV/333/2010
Rady Miejskiej w Moryniu
z dnia 05 lipca 2010 r.

Gmina Moryń



Plan Odnowy Miejscowości

Przyjezierze

na lata

2009 – 2014



SPIS TREŚCI:

<i>Wstęp</i>	<i>str. 3</i>
<i>Rozdział 1 – Charakterystyka miejscowości Przyjezierze</i>	<i>str. 4</i>
<i>Podrozdział 1.1. – Położenie miejscowości</i>	<i>str. 4</i>
<i>Podrozdział 1.2. – Przynależność administracyjna</i>	<i>str. 5</i>
<i>Podrozdział 1.3. – Powierzchnia</i>	<i>str. 5</i>
<i>Podrozdział 1.4. – Liczba ludności</i>	<i>str. 6</i>
<i>Podrozdział 1.5. – Historia miejscowości</i>	<i>str. 7</i>
<i>Podrozdział 1.6. – Przestrzenna struktura miejscowości</i>	<i>str. 7</i>
<i>Rozdział 2 – Zasoby miejscowości Przyjezierze</i>	<i>str. 8</i>
<i>Podrozdział 2.1. – Zasoby przyrodnicze</i>	<i>str. 8</i>
<i>Podrozdział 2.2. – Dziedzictwo kulturowe</i>	<i>str. 8</i>
<i>Podrozdział 2.3. – Obiekty i tereny</i>	<i>str. 8</i>
<i>Podrozdział 2.4. – Infrastruktura społeczna</i>	<i>str. 8</i>
<i>Podrozdział 2.5. – Infrastruktura techniczna</i>	<i>str. 9</i>
<i>Podrozdział 2.6. – Gospodarka i rolnictwo</i>	<i>str. 9</i>
<i>Podrozdział 2.7. – Kapitał społeczny i ludzki</i>	<i>str. 9</i>
<i>Rozdział 3 – Ocena mocnych i słabych stron miejscowości</i>	<i>str. 11</i>
<i>Rozdział 4 – Opis i charakterystyka obszarów o szczególnym znaczeniu dla zaspokojenia potrzeb mieszkańców, sprzyjających nawiązywaniu kontaktów społecznych, ze względu na ich położenie oraz cechy funkcjonalno-przestrzenne</i>	<i>str. 12</i>
<i>Rozdział 5 – Planowane działania na rzecz rozwoju miejscowości w latach 2009 – 2014</i>	<i>str. 12</i>
<i>Podrozdział 5.1. – Działania inwestycyjne</i>	<i>str. 12</i>
<i>Podrozdział 5.2. – Inne działania, które zostaną podjęte w ramach odnowy wsi Przyjezierze</i>	<i>str. 15</i>
<i>Rozdział 6 – Harmonogram realizacji Planu Odnowy Miejscowości Przyjezierze</i>	<i>str. 15</i>
<i>Podsumowanie</i>	<i>str. 17</i>

WSTĘP

„Istotą odnowy jest przywiązanie do tradycyjnych wartości wsi i dążenie do zachowania jej swoistego charakteru. W odnowie wsi przyjęto zasadę, że wieś ma pozostać wsią i czerpać z tego siłę do swego rozwoju.”¹

Plan Odnowy miejscowości Przyjezierze na lata 2009-2014 został opracowany zgodnie z wytycznymi zawartymi w rozporządzeniu Ministra Rolnictwa z dnia 14 lutego 2008 roku w sprawie szczegółowych warunków i trybu przyznawania pomocy finansowej w ramach działania „Odnowa i rozwój wsi” objętego Programem Rozwoju Obszarów Wiejskich na lata 2007-2013. Opracowywanie dokumentu poprzedzono konsultacjami społecznymi. Mieszkańcy zostali zapoznani z celami oraz zakresem działania „Odnowa i rozwój wsi” osi 3 PROW 2007 – 2013 i aktywnie uczestniczyli w określaniu głównych potrzeb społecznych, słabych i mocnych stron miejscowości. W efekcie końcowym sporządzona została lista kluczowych inwestycji oraz działań nie inwestycyjnych, których realizacja korzystnie wpłynie na jakość życia mieszkańców Przyjezierza, a także na rozkwit gospodarczy, kulturalny i społeczny miejscowości.

Doświadczenie zdobyte w trakcie realizacji projektów dofinansowanych w ramach Sektorowego Programu Operacyjnego – Restrukturyzacja i modernizacja sektora żywnościowego oraz rozwój obszarów wiejskich, 2004 – 2006, ułatwiło przygotowanie niżej wymienionych działań inwestycyjnych oraz społecznych:

Działania inwestycyjne:

1. Remont kościoła
2. Kontynuacja zagospodarowywania „Działki 109” jako kompleksu rekreacyjno-sportowego na trasie ścieżek rowerowych i turystyki drzewinowej.

Inne działania, które zostaną podjęte w ramach odnowy wsi Przyjezierze:

1. Cykl imprez sportowo-rekreacyjnych na „Działce 109”

¹ Komitet Programowo-Redakcyjny, *Współpraca dla rozwoju, Zeszyty Naukowe WSAP 1/2008*



Załącznik do Uchwały Nr XXXV/333/2010
Rady Miejskiej w Moryniu
z dnia 05 lipca 2010 r.

Zadanie	ETAP I termin realizacji	Zakres rzeczowy	ETAP II termin realizacji	Zakres rzeczowy	Szacunkowy koszt zadania (w PLN brutto)	Źródło oraz wielkość dofinansowania
Remont kościoła	II kwartał 2011		-	-	122.609,61 zł	Program Rozwoju Obszarów Wiejskich na lata 2007 – 2013, Oś 3 – Jakość życia na obszarach wiejskich i różnicowanie gospodarki wiejskiej, działanie 3.4. Odnowa i rozwój wsi – 91.957,21 zł Środki własne parafii – 30.652,40 zł (w tym dotacja z budżetu Gminy)
Kontynuacja zagospodarowania „Działki 109”	II kwartał 2012		-	-	200.080,00	Program Rozwoju Obszarów Wiejskich na lata 2007 – 2013, Oś 3 – Jakość życia na obszarach wiejskich i różnicowanie gospodarki wiejskiej, działanie 3.4. Odnowa i rozwój wsi – 123.000,00 zł OPP – 77.080,00 zł (w tym dotacja z budżetu Gminy)
Cykl imprez sportowo-rekreacyjnych „Działce 109”	II-III kwartał cyklicznie		-	-	6.000,00 rocznie	Środki własne (praca społeczna), budżet gminy, interreg IV A (mikro projekty), PROW oś 4 Małe Projekty

Realizacja zadań uzależniona jest od uzyskania dofinansowania oraz możliwości finansowych beneficjentów³ w tym Gminy Moryń.

³ Beneficjent:

- osoba prawna lub jednostka organizacyjna nieposiadająca osobowości prawnej, działająca na podstawie przepisów o stosunku Państwa do Kościoła Katolickiego w Rzeczypospolitej Polskiej, o stosunku Państwa do innych kościołów i związków wyznaniowych oraz o gwarancjach wolności sumienia i wyznania,
- organizacja pozarządowa o statusie organizacji pożytku publicznego w rozumieniu ustawy z dnia 24 kwietnia 2003 r. o działalności pożytku publicznego i o wolontariacie (Dz. U. Nr 96, poz. 873, z późn. zm.), której cele statutowe są zbieżne z celami działania „Odnowa i rozwój wsi” objętego Programem Rozwoju Obszarów Wiejskich na lata 2007-2013
- gmina,
- instytucja kultury, dla której organizatorem jest jednostka samorządu terytorialnego.

Plan Odnowy Miejscowości Przyjezierze na lata 2009 – 2014

16



Rys. 2. Lokalizacja miejscowości Przyjezierze na mapie gminy Moryń

1.2. Przynależność administracyjna

Przynależność administracyjna miejscowości wg stanu na rok 2008 jest następująca:

- ✓ województwo: **Zachodniopomorskie**
- ✓ powiat: **Gryfiński**
- ✓ gmina: **Moryń**

Przyjezierze jest jednym z dziewięciu sołectw przynależnych do Gminy Moryń.

1.3. Powierzchnia

Ogólna powierzchnia miejscowości Przyjezierze wynosi 1126,34 ha w tym użytki rolne to 350,83 ha



Zdjęcie nr 1. Przyjezierze widok z lotu ptaka – www.zdjecialotnicze.pl

1.4. Liczba ludności

Liczbę mieszkańców sołectwa w poszczególnych kategoriach wiekowych przedstawia tabela nr 5.

Tabela nr 5: Ludność sołectwa Przyjezierze wg grup wiekowych
(grudzień 2009r.)

L.p.	GRUPA WIEKOWA	LICZBA OSÓB
1	do lat 18	38
2	19-35 lat	80
3	36-55 lat	87
4	56 lat i więcej	78
5	ogółem	283

Źródło: Na podstawie danych UM w Moryniu

Kolejnym bardzo ważnym etapem zagospodarowywania „Działki 109” będą następujące działania inwestycyjne:

- wykonanie przyłącza energetycznego,
- zakup i montaż stojaków rowerowych na 60 rowerów,
- zakup i montaż ławo-stołów z zadaszeniem – 5 szt.,
- zakup i montaż zewnętrznych stołów do ping-ponga – 2 szt.,
- zakup i montaż dużej zjeżdżalni linowej z wykorzystaniem naturalnego wzniesienia,
- budowa stałych drewnianych pawilonów wystawienniczych krytych strzechą lub gontem, w których podczas imprez sportowo-kulturalnych:
 - prezentowane będą materiały informacyjne i promocyjne,
 - organizowane będzie biuro zawodów sportowych,
 - okoliczne Koła Gospodyń Wiejskich serwować będą tradycyjne domowe przetwory i potrawy – 5 szt.
- budowa dwóch wież widokowych z bali drewnianych z zadaszeniem krytym strzechą lub gontem, które łączyć będzie most wiszący na linach lub łańcuchach,
- budowa pomieszczenia gospodarczo-socjalnego z bali drewnianych, krytego strzechą lub gontem,
- wykonanie stałego podium,
- zakup i montaż masztów flagowych – 3 szt.
- zakup i montaż stojaków rowerowych na 10 rowerów przy torach kolejowych (wyznaczonej stacji drezynowej)
- zakup i montaż ławo-stołów z zadaszeniem – 2 szt., przy torach kolejowych (wyznaczonej stacji drezynowej)

4.2. Inne działania, które zostaną podjęte w ramach odnowy wsi Przyjezierze

- 1) Cykl imprez sportowo-rekreacyjnych na ogólnodostępnej „Działce 109”

Kontynuacja cyklicznych imprez sportowo-rekreacyjnych organizowanych na działce 109 w tym:

- noworoczne ogniska integracyjne połączone z mini meczem piłki nożnej,
- ferie zimowe dla dzieci i młodzieży,
- rozpoczęcie sezonu crossowego,
- rozpoczęcie i zakończenie sezonu rowerowego (wycieczki rowerowe organizowane przez GST „TUR-MOR kończące się ogniskiem na działce 109),
- organizowanie cyklicznych biwaków w pierwszy tydzień wakacji,
- organizowanie polsko-niemieckich i gminnych turniejów w piłce siatkowej.
- RAKoTEST impreza-sportowo rekreacyjna.

6. HARMONOGRAM REALIZACJI PLANU ODNOWY MIEJSCOWOŚCI PRYJEZIERZE

Źródła finansowania zadań objętych Planem Odnowy Miejscowości Przyjezierze:

- 1) środki własne budżetu Gminy,
- 2) środki Europejskiego Funduszu Rolniczego na rzecz Rozwoju Obszarów Wiejskich (EFRROW) w ramach Programu Rozwoju Obszarów Wiejskich na lata 2007 – 2013.
- 3) inne środki krajowe poza budżetem Gminy.



Program
Rozwoju
Obszarów
Wspólnot
na lata 2007-2013



Zakres prac:

Przygotowując inwestycję Parafia Moryń wystąpiła do Wojewódzkiego Konserwatora Zabytków o zalecenia konserwatorskie zgodnie, z którymi przygotowano dokumentację budowlaną. Zakres prac obejmuje:

1. Remont elewacji.
2. Remont schodów.
3. Zagospodarowanie placu wokół kościoła:
 - stworzenie nowych ciągów komunikacyjnych,
 - nowa brama wjazdowa,
 - przemurowanie kamiennego ogrodzenia,
 - oświetlenie zewnętrzne kościoła,
 - zieleń (krzewy oraz trawnik).

2) Kontynuacja zagospodarowania „Działki 109”

CEL:

Głównym celem dotychczasowych i przyszłych działań na ogólnodostępnej „Działce 109” jako docelowym miejscem „wypadów” weekendowych i urlopowych jest zwiększenie ruchu turystycznego w gminie Moryń poprzez uatrakcyjnienie oferty turystycznej, a także wzbogacenie oferty w zakresie kultury i aktywnego wypoczynku.

Zakres prac:

Działka 109 już obecnie oferuje mieszkańcom gminy i turystom wiele atrakcji. Cykliczne imprezy takie jak RAKoTEST, wakacyjne biwaki dla dzieci, które podczas letniej przerwy w nauce zostają w domach, spotkania integracyjne przy ognisku, wytyczona trasa dla miłośników dwóch kółek zarówno tych napędzanych siłą mięśni jak i tych, które napędzają konie mechaniczne.

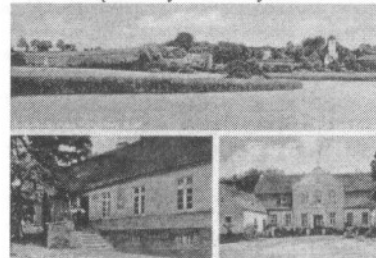
Członkowie GST „TUR-MOR” społecznie wykonali boisko do koszykówki o nawierzchni betonowej, które jest jednocześnie podestem tanecznym, stałą scenę z drewnianych żerdzi oraz miejsce na duże ognisko.



Program
Rozwoju
Obszarów
Wspólnot
na lata 2007-2013

1.5. Historia miejscowości

Przyjezierze ma kilkusetletnią historię. Od czasu średniowiecza do wieku XVIII, z krótką przerwą w XV wieku, należało do **rodu von Sack**. Niemiecka nazwa Przyjezierza brzmiała Butterfelde. Wieś związana była z moryńskim zamkiem, na który można było przepłynąć promem. W XVI



wieku nad brzegiem jeziora powstała kaplica, zamieniona później na magazyn, w którym znajdowały się relikwie renesansowej budowli. Jednym z nich była okazała brama, zburzona w 1925r. Nieopodal jeziora istniała także siedziba rodu, która do XVIII wieku wzniesiona była w konstrukcji szachulcowej. W 1738 roku ten przyjeziński majątek włączony został do domeny państwowej. Wówczas dwór, będący siedzibą zarządu domeny królewskiej, został wzniesiony od podstaw w stylu barokowym. W ostatniej ćwierci XIX stulecia, został przebudowany, uzyskując obecne formy skromnej, dwukondygnacyjnej budowli z

ryzalitem (wysuniętą ku przodowi partią środkową) przykrytej dachem mansardowym, do której dobudowano dwa niewielkie skrzydła.

Obok dworu na terenie półwyspu Jeziora Morzycko, założony został **park**, w którym zachowały się pomnikowe okazy wiązów polnych, jesionów, dębów i kasztanowców.

W 1945 r. podczas walk w ostatnich tygodniach II wojny światowej, w pałacu mieścił się sztab I Armii Wojska Polskiego. Stąd polscy dowódcy kierowali akcją forsowania Odry, którego zakończeniem było wejście żołnierzy do Berlina. W latach 1968-69 na terenie dworu nagrywano sceny do filmu „Album Polski”. Dzisiaj dwór jest własnością prywatną i cierpliwie czeka na renowację.

W XIX wieku, na wprost zespołu dworskiego, na niewielkim wzniesieniu zbudowano niewielki, salowy **kościół** z wnętrzem nakrytym drewnianą, polichromową kolebą.



1.6. Przestrzenna struktura miejscowości

Przyjezierze, oddalone o 2,5 km na północ od Morynia, położone pomiędzy brzegiem jeziora Morzycko a nieczynną, zamkniętą od lat linią kolejową nr 411 (z Młynar do granicy państwa w Siekierkach) jest interesującą wsią pod względem turystycznym. Liniowa zabudowa miejscowości, wzdłuż drogi powiatowej (ul. Moryńskiej) i dróg gminnych (ul. Letniskowej i Kolejowej) pozwala przyjezdnym na dotarcie we wszystkie atrakcyjne miejsca.

W miejscowości dominuje zabudowa niska, złożona głównie z jednokondygnacyjnych domów mieszkalnych oraz zabudowań gospodarczych. Większość budynków gospodarczych wykonana została z kamienia polnego i ciosów granitowych, które po ostatnim zlodowaceniu stanowiły najbardziej dostępny materiał budowlany.

2. ZASOBY MIEJSCOWOŚCI PRZYJEZIERZE

2.1. Zasoby przyrodnicze

Teren gminy ukształtowany został przez lądolód skandynawski w czasie ostatniego zlodowacenia. Charakterystyczna urozmaicona rzeźba terenu, duża liczba jezior oraz urozmaicona bogata rzadkie gatunki fauna i flora to największe bogactwo gminy Moryń.

Przyjezierze położone jest w centralnej części gminy na obszarze otwartego krajobrazu morenowego (Obszar Specjalnej Ochrony Ptaków (OSO) Europejskiej Sieci Ekologicznej Natura 2000 „Ostoja Cedyńska” PLB 320017). Miejscowość, podobnie jak większa część gminy, znajduje się w otulinie Cedyńskiego Parku Krajobrazowego.

Wśród najcenniejszych gatunków fauny i flory występujących w Przyjezierzu i jego okolicach wymienić należy:

- ✓ ptaki – traszka grzebieniasta, traszka zwyczajna, grzebiuszka ziemna, kumak nizinny, ropucha zielona, rzekotka drzewna, kumak nizinny, rzekotka drzewna, żaba jeziorowa, żaba trawna, żaba moczarowa, żaba wodna;
- ✓ ptaki – perkozek, perkoz dwuczuby, bąk, czapla siwa, bocian biały, łabędź niemy, gęgawa, krakwa, płaskonos, czernica, błotniak stawowy, wodnik, żuraw, kszyc,
- ✓ ssaki – bóbr europejski, piżmak
- ✓ rośliny – bluszcz zwyczajny (ochrona częściowa).

2.2. Dziedzictwo kulturowe

Kościół zbudowany w 1410 roku, przebudowany został na początku XIX wieku. Ma portal z dwoma półokrągłymi wgłębieniami. Chrzcielnica z 1820 roku została wykonana z drewna i pomalowana na biało. Dzwony: o średnicy 75 cm z 1804 roku i 64 cm z 1918 roku. Dzwór z XVII wieku, przebudowany w XIX wieku.

Poza obiektami wpisanymi do rejestru zabytków w Przyjezierzu znajdują się także inne obiekty o wartości historycznej:

- Budynek stacji kolejowej.
- Wiadukt kolejowy.
- Pałac (Dwór)

2.3. Obiekty i tereny

Wśród obiektów i terenów ważnych dla miejscowości należą wymienić:

- odcinek nieczynnej linii kolejowej, która czeka na sensowne zagospodarowanie (wśród pomysłów na przyszłość torowiska dominuje idea turystyki drezynowej),
- ogólnodostępny obiekt sportowo-rekreacyjny „Działka 109” (więcej w rozdziale 4),
- odcinek ścieżki rowerowej wokół jeziora Morzycko, który w Przyjezierzu biegnie ul. Letniskową oraz ul. Moryńską.

2.4. Infrastruktura społeczna

W pobliżu kościoła, w przedwojennym budynku znajduje się Przyjezierskie Centrum Kultury i Sportu. Obiekt, który wyremontowano w 2007 roku w ramach projektu pt.: „Przyjezierskie Centrum Kultury i Sportu” dofinansowanego ze środków Unijnych w ramach Sektorowego Programu Operacyjnego Restrukturyzacja i modernizacja sektora żywnościowego oraz rozwój obszarów wiejskich,

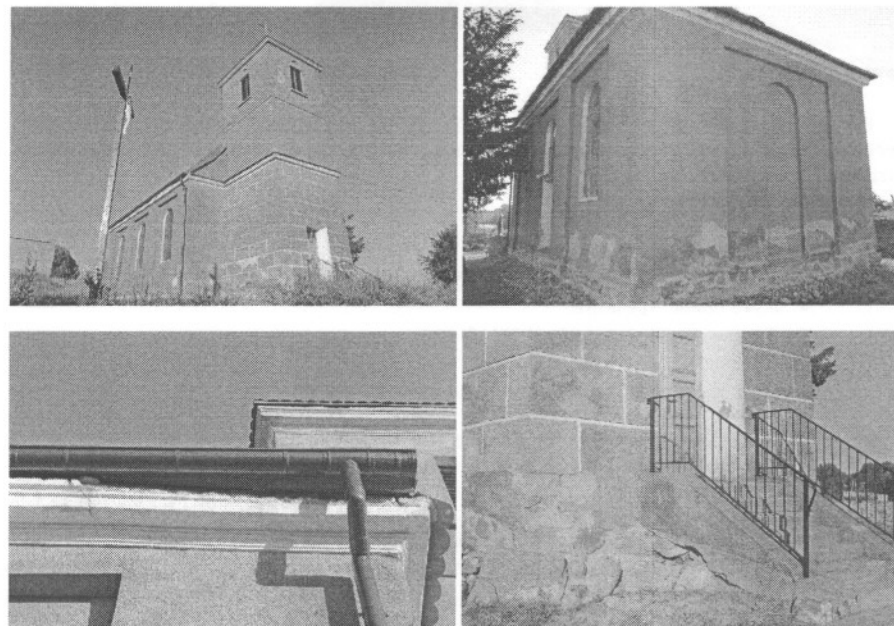
CEL:

Kościół w Przyjezierzu jest nie tylko miejscem, w którym wierni zbierają się na nabożeństwach, jest również ważnym elementem dziedzictwa kulturowego i zabytkiem wpisanym do rejestru zabytków. Pielęgnacja dziedzictwa kulturowego jest naszym obowiązkiem, wyrazem szacunku dla przodków i dbałości o przyszłość kolejnych pokoleń.

Kościół z XIII wieku wymaga prac konserwatorskich. Upływ czasu najbardziej widoczny jest na elewacji frontowej wieży kościelnej dlatego Wojewódzki Konserwator Zabytków wydał zalecenia co do zakresu oraz sposobu realizacji prac konserwatorskich tej części obiektu.

ZAKRES RZECZOWY:

Kościół stan obecny



turystycznego z wykorzystaniem legendy „Jak
sielawa..)

4. OPIS I CHARAKTERYSTYKA OBSZARÓW O SZCZEGÓLNYM ZNACZENIU DLA ZASPOKOJENIA POTRZEB MIESZKAŃCÓW, SPRZYJAJĄCYCH NAWIĄZYWANIU KONTAKTÓW SPOŁECZNYCH, ZE WZGLĘDU NA ICH POŁOŻENIE ORAZ CECHY FUNKCJONALNO-PRZESTRZENNE.

Obszarem o szczególnym znaczeniu dla zaspokojenia potrzeb mieszkańców, a jednocześnie sprzyjającym nawiązywaniu kontaktów społecznych, jest bezwątpienia działka nr 109 o powierzchni 3,14 ha. „Działka 109” ma kształt trójkąta, którego boki tworzą drogi (powiatowa nr 1397Z i gminna) oraz nieczynna linia kolejowa nr 411. W roku 1998 Rada Sołecka Sołectwa Przyjezierze szukając miejsca na boisko dla tworzącej się drużyny piłkarskiej zainteresowała się tym terenem. Po blisko rocznych staraniach Adama Nowińskiego (członka Rady Sołeckiej), działka nr 109 stała się własnością Gminy Moryń, a później (2002 r.) użyczona miejscowemu klubowi piłkarskiemu. Idea „Działki 109”, która w zamyśle Pana Adama miała być czymś więcej niż zwykle wiejskie boisko piłkarskie, ewaluowała wraz z czasem i zmieniającą się sytuacją. Ukształtowanie terenu działki (duża wzniesienie), spowodowało, że ostatecznie boisko piłkarskie zostało zlokalizowane w sąsiednim Mirowie. Mimo zmiany planów Adam Nowiński, który od roku 2002 łączył funkcje Radnego Rady Miejskiej w Moryniu, Sołtysa Sołectwa Przyjezierze oraz Prezesa nowopowstałego Ludowego Uczniowskiego Klubu Sportowego „Sokół” Przyjezierze, nie zamierzał pozwolić na to aby „Działka 109” porastała krzakami. Turnieje piłki siatkowej, festyny wiejskie oraz spotkania integracyjne (w tym polsko-niemieckie) szybko na stałe zagościły w tym urokliwym miejscu. Od 2001 roku Adam Nowiński bardzo mocno zaangażował się w ideę turystyki drezynowej na nieczynnej linii kolejowej. W roku 2004 powstał projekt „Dreżyną do Unii”, który znalazł się wśród 16 projektów (z całego kraju) nagrodzonych dofinansowanie przez Fundację Wspomagania Wsi. Projekt nie został zrealizowany z powodu braku zgody PKP, jednak Adam Nowiński wraz z stowarzyszeniem TUR-MOR, którego jest współzałożycielem i prezesem nie zrezygnował z propagowania turystyki drezynowej. „Działka 109” ma być głównym przystankiem dla turystów szukających miejsca na odpoczynek zarówno tych, którzy poruszać będą się dreżynami jak i tych którzy preferują turystykę rowerową, konną lub pieszą. Sukcesywnie realizowane prace związane z zagospodarowaniem terenu z roku na rok zmieniają oblicze tego miejsca. W roku 2008 na „Działce 109”, z inicjatywy księdza Mariana Augustyna wikarego moryńskiej parafii, powstał pokazowy tor motocrossowy, na którym cyklicznie odbywają się 4 duże imprezy sportowo-rekreacyjne w ciągu roku w tym cieszący się dużą popularnością RAKoTEST.

5. PLANOWANE DZIAŁANIA NA RZECZ ROZWOJU MIEJSCOWOŚCI W LATACH 2009–2014

5.1. Działania inwestycyjne

W latach 2009 -2014 planuje się realizację następujących działań inwestycyjnych:

1) Remont kościoła

2004 – 2006. W wyremontowanym obiekcie organizowane są zajęcia dla dzieci i młodzieży w tym także zajęcia (świetlica środowiskowa) dla dzieci objętych pomocą Ośrodka Pomocy Społecznej. W budynku swoje siedziby mają miejscowe stowarzyszenia w tym LUKS „Sokół” Przyjezierze, GST „TUR-MOR” oraz Caritas. W Centrum organizowane są m.in. „Choinka” (obowiązkowo ze św. Mikołajem) oraz „Andrzejki” czy „Dzień Seniora”. W pobliżu świetlicy oraz kościoła w roku 2009 powstał plac zabaw dla dzieci, który jest chętnie odwiedzany przez mamy spacerujące ze swoimi pociechami.

2.5. Infrastruktura techniczna

- Droga powiatowa nr 1397Z (Moryń – Mętno)
- Droga powiatowa nr 1389 Z (Przyjezierze – Godków),
- Drogi gminne (Letniskowa i Kolejowa),
- Stacja PKP z rampą przeładunkową,
- Linia kolejowa nr 411 (nieczynna)
- Sieć wodociągowa. Przyjezierze jest miejscowością zwodociągowaną w 100%,
- Sieć energetyczna (dostawcą energii elektrycznej jest ENEA S.A.),
- Sieć telefoniczna (dostęp do usługi Neotrada),

W Przyjezierzu brakuje sieci kanalizacyjnej. Ścieki z nie odpływowych odstożników odbierane są przez Zakład Gospodarki Komunalnej i Mieszkaniowej w Moryniu i odstawiane do moryńskiej oczyszczalni ścieków. Na rynku usuwania nieczystości stałych konkurencja jest większa i poza wspomnianym wcześniej ZGKiM w Moryniu. Na terenie gminy funkcjonują także inne podmioty gospodarcze świadczące usługi w tym zakresie. Odpady wywożone są na składowisko w Chojnie i Myśliborzu.

2.6. Gospodarka i rolnictwo

Przyjezierze jest typowo wsią popegerowską, która ze względu na atrakcyjne położenie została w ostatnich dwudziestu latach znacznie rozbudowana. Powstały dwa nowe osiedla domów jednorodzinnych (ul. Letniskowa i ul. Moryńska „a”)

Na terenie miejscowości funkcjonuje 20 gospodarstw rolnych o łącznej pow. 834 ha, co daje średnią na gospodarstwo 41,7 ha. Jak widać są to nieduże gospodarstwa nastawione głównie na produkcję roślinną (zboża).

W Przyjezierzu są trzy podmioty prowadzące działalność tj.:

- Sklep spożywczo-przemysłowy,
- Sprzedaż pasz,
- Agroturystyka i dom weselny

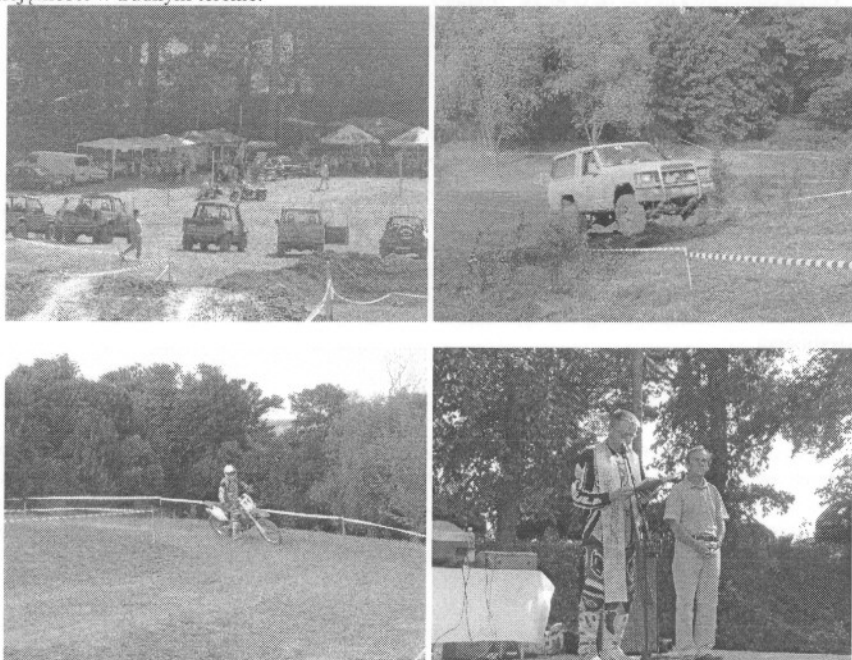
2.7. Kapitał społeczny i ludzki

„Kapitał ludzki odzwierciedla wartość, jaką są ludzie ze swoimi umiejętnościami, zdolnościami, poziomem wykształcenia, jakością myślenia, zdrowiem, wiekiem i kontaktami”²

Największym bogactwem Przyjezierza poza malowniczym położeniem są ludzie z ciekawymi pomysłami, którzy swoja pasją potrafią zarażać innych. Postacią, która zasługuje na szczególne wyróżnienie jest Adam Nowiński, członek rady sołeckiej (1998 - 2002), współzałożyciel i prezes LUKS „Sokół” Przyjezierze (2000 – 2006, radny (2002 – 2006, wiceprzewodniczący komisji rewizyjnej i 2006 – 2007, przewodniczący komisji turystyki, kultury i sportu), sołtys (2002 - 2005), współzałożyciel i

² W. Idziak, *O odnowie wsi*, Fundacja Wspomagania Wsi, Warszawa 2004, str. 100

prezes Gminnego Stowarzyszenia Turystycznego „TUR-MOR” (od 2007). Od roku 1998 właściwie nie ważniejszego w Przyjezierzu nie dzieje się bez udziału Adama Nowińskiego. Pozyskana w bezpłatne użytkowanie ponad 3- ha działka 109 jest sukcesywnie zagospodarowywana, najpierw przez członków klubu „Sokół”, a od roku 2006 przez członków GST „TUR-MOR”. Jednak w roku 2008 z ciekawym pomysłem na kompletne zagospodarowanie wzniesienia na działce 109, wystąpił ksiądz wikary Marian Augustyn. Jest to kolejna postać, której nie można pominąć pisząc o kapitale społecznym i ludzkim. Młody kapłan, a zarazem miłośnik motocrossu jest pomysłodawcą i współorganizatorem RAKoTESTu, imprezy sportowo-rekreacyjnej dla motocyklistów i kierowców „terenówek”, którzy chcą sprawdzić swoje umiejętności w trudnym terenie.



Organizacje działające na terenie miejscowości:

- Ludowy Uczniowski Klub Sportowy „Sokół” Przyjezierze (prowadzona kronika)
- Gminne Stowarzyszenie Turystyczne „TUR-MOR” działalność swoją dokumentuje prowadzeniem kroniki, jednak całość informacji zawiera strona internetowa stowarzyszenia www.tur-mor.moryn.pl, aktywowana 13 czerwca 2008r.
- CARITAS Przyjezierze (kronika działalności)
- Rada Kościelna.

3. OCENA MOCNYCH I SŁABYCH STRON MIEJSCOWOŚCI PRZYJEZIERZE

Tabela nr 7: Analiza SWOT miejscowości Przyjezierze

MOCNE STRONY – ATUTY ROZWOJU MIEJSCOWOŚCI	SŁABE STRONY – CZYNNIKI OGRANICZAJĄCE ROZWOJ MIEJSCOWOŚCI
<ul style="list-style-type: none"> • bliskość granicy z Niemcami, • czyste środowisko naturalne, • bardzo dobre warunki do tworzenia gospodarstw agroturystycznych (przedwojenna zabudowa duże domy z możliwością wydzielenia pokoi dla gości), • położenie wsi wzdłuż linii jeziora Morzycko, • bardzo dobry dojazd od strony Chojny, Morynia, Cedyni • trasy rowerowe przebiegają przez wieś, • bardzo duże zaangażowanie członków GST „TUR-MOR” w działania wspierające rozwój turystyki w całej gminie, • 3-hektarowa „Działka 109” jako obiekt sportowo-rekreacyjny, • nieczynna linia kolejowa, która może zostać zagospodarowana na cele turystyczne, • Przyjezierskie Centrum Kultury i Sportu, • nowe budownictwo jednorodzinne, • bliskość lasu. • wykorzystanie, związanej z Przyjezierzem legendy „Jak sielawa trafiła do Jeziora Morzycko?” 	<ul style="list-style-type: none"> • wysokie bezrobocie, • brak komunikacji publicznej, • brak kanalizacji, • niszczące zabytki, • zły stan drogi powiatowej, • niski dochód do budżetu gminy, a duże wydatki (wysokie potrzeby na realizację nowej i zmodernizowanie istniejącej infrastruktury technicznej np. kanalizacja), • niskie dochody indywidualnych gospodarstw rolnych (brak funduszy na inwestycje), • brak bazy turystycznej, • od kilkunastu lat przeciągająca się procedura przekazania nieczynnej linii kolejowej nr 411,
SZANSE – MOŻLIWOŚCI ROZWOJU	ZAGROŻENIA – CZYNNIKI NIESPRZYJAJĄCE
<ul style="list-style-type: none"> • możliwość uzyskania środków zewnętrznych z funduszy UE, • Geopark – kraina polodowcowa – idea mocno propagowana przez stronę niemiecką może w przyszłości stanowić główną siłę napędzającą rozwój turystyczny regionu, • widoczny wzrost zaangażowania społecznego w różne inicjatywy integrujące małe wiejskie społeczności, • możliwość wykorzystania zawieszonyj linii PKP na rozwój turystyki drezynowej, • możliwość organizowania dużych imprez, turniejów itp. na działce nr 109, • możliwość wynajmowania pokoi, • możliwość wykorzystania położenia Przyjezierza do zwiększenia ruchu 	<ul style="list-style-type: none"> • wymóg posiadania wkładu własnego gminy w kosztach realizowanych zadań przy wsparciu z funduszy UE (min. 25%), • VAT jako koszt niekwalifikowany, • zasada refundacji, która wymusza na samorządzie zabezpieczenia pełnej kwoty potrzebnej na wykonanie kolejnych etapów inwestycji, • możliwość składania tylko jednego wniosku o dofinansowanie w jednym naborze, • brak jednoznacznego stanowiska PKP na temat przekazania na rzecz Gminy Moryń nieczynnej linii kolejowej. • zniechęcenie mieszkańców wsi do pracy społecznej bez dodatkowych funduszy unijnych.