

Uchwała Nr XXXV/334/2010
Rady Miejskiej w Moryniu
z dnia 05 lipca 2010 r.

w sprawie zatwierdzenia „Planu Odnowy Miejscowości Dolsko na lata 2009 - 2014”

Na podstawie art. 18 ust. 2 pkt 6 ustawy z dnia 8 marca 1990 r. o samorządzie gminnym (Dz. U. z 2001 r. Nr 142, poz. 1591, z 2002 r. Nr 23, poz. 220, Nr 62, poz. 558, Nr 113, poz. 984, Nr 153, poz. 1271, Nr 214, poz. 1806, z 2003 r. Nr 80, poz. 717, Nr 162, poz. 1568, z 2004 r. Nr 102, poz. 1055, Nr 116, poz. 1203, Nr 167, poz. 1759, z 2005 r. Nr 172, poz. 1441, Nr 175, poz. 1457, z 2006 r. Nr 17, poz. 128, Nr 181, poz. 1337, z 2007 r. Nr 48, poz. 327, Nr 138, poz. 974, Nr 173, poz. 1218, z 2008 r. Nr 180, poz. 1111, Nr 223, poz. 1458, z 2009 r. Nr 52, poz. 420, Nr 157, poz. 1241, z 2010 r. Nr 28, poz. 142 i 146, Nr 40, poz. 230) Rada Miejska w Moryniu uchwala co następuje:

§ 1. Zatwierdza się „Plan Odnowy Miejscowości Dolsko na lata 2009 – 2014” w brzmieniu ustalonym w załączniku do uchwały.

§ 2. Traci moc Uchwała Nr XXIII/205/2009 z dnia 10 lutego 2009 r. w sprawie zatwierdzenia „Planu Odnowy Miejscowości Dolsko na lata 2008 - 2014”.

§ 3. Uchwała wchodzi w życie z dniem podjęcia.

Przewodniczący Rady

Karol Głodny

Uzasadnienie:

W związku ze zmianą rozporządzenia Ministra Rolnictwa i Rozwoju Wsi z dnia 14 lutego 2008 r. w sprawie szczegółowych warunków i trybu przyznawania pomocy finansowej w ramach działania „Odnowa i rozwój wsi” objętego Programem Rozwoju Obszarów Wiejskich na lata 2007–2013 (Dz. U. nr 38, poz 220 ze zmianami), konieczne jest uzupełnienie Planów Odnowy Miejscowości o opis i charakterystykę obszarów o szczególnym znaczeniu dla zaspokojenia potrzeb mieszkańców, sprzyjających nawiązywaniu kontaktów społecznych, ze względu na ich położenie oraz cechy funkcjonalno-przestrzenne.



Gmina Moryń



Plan Odnowy Miejscowości

Dolsko

na lata

2009 – 2014

SPIS TREŚCI:



<i>Wstęp</i>	<i>str. 3</i>
<i>Rozdział 1 – Charakterystyka miejscowości Dolsko</i>	<i>str. 4</i>
<i>Podrozdział 1.1. – Położenie miejscowości</i>	<i>str. 4</i>
<i>Podrozdział 1.2. – Przynależność administracyjna</i>	<i>str. 5</i>
<i>Podrozdział 1.3. – Powierzchnia</i>	<i>str. 5</i>
<i>Podrozdział 1.4. – Liczba ludności</i>	<i>str. 6</i>
<i>Podrozdział 1.5. – Historia miejscowości</i>	<i>str. 6</i>
<i>Podrozdział 1.6. – Przestrzenna struktura miejscowości</i>	<i>str. 6</i>
<i>Rozdział 2 – Zasoby miejscowości Dolsko</i>	<i>str. 7</i>
<i>Podrozdział 2.1. – Zasoby przyrodnicze</i>	<i>str. 7</i>
<i>Podrozdział 2.2. – Dziedzictwo kulturowe</i>	<i>str. 7</i>
<i>Podrozdział 2.3. – Obiekty i tereny</i>	<i>str. 9</i>
<i>Podrozdział 2.4. – Infrastruktura społeczna</i>	<i>str. 9</i>
<i>Podrozdział 2.5. – Infrastruktura techniczna</i>	<i>str. 9</i>
<i>Podrozdział 2.6. – Gospodarka i rolnictwo</i>	<i>str. 9</i>
<i>Podrozdział 2.7. – Kapitał społeczny i ludzki</i>	<i>str. 9</i>
<i>Rozdział 3 – Ocena mocnych i słabych stron miejscowości Dolsko</i>	<i>str. 10</i>
<i>Rozdział 4 – Opis i charakterystyka obszarów o szczególnym znaczeniu dla zaspokojenia potrzeb mieszkańców, sprzyjających nawiązywaniu kontaktów społecznych, ze względu na ich położenie oraz cechy funkcjonalno-przestrzenne</i>	<i>str. 11</i>
<i>Rozdział 5 – Planowane działania na rzecz rozwoju miejscowości w latach 2009 – 2014</i>	<i>str. 11</i>
<i>Rozdział 6 – Harmonogram realizacji Planu Odnowy Miejscowości Dolsko</i>	<i>str. 14</i>
<i>Podsumowanie</i>	<i>str. 15</i>

PODSUMOWANIE

Słabo rozwinięta infrastruktura techniczna i społeczna obszarów wiejskich stanowi jedną z barier ich rozwoju, zarówno pod względem społecznym, jak i gospodarczym. Wychodząc naprzeciw w/w problemom podejmujemy działania, które mają na celu zminimalizowanie dysproporcji między wsią, a miastem, poprawę jakości życia w miejscowości Dolsko poprzez zaspokojenie potrzeb społecznych i kulturalnych jej mieszkańców oraz zachowanie dziedzictwa kulturowego i wzrost atrakcyjności turystycznej. Istotny element działań w ramach Programu stanowi pobudzenie aktywności środowisk lokalnych oraz stymulacja współpracy na rzecz rozwoju i promocji wartości związanych z miejscową specyfiką społeczną i kulturową. Celem inwestycji jest, uatrakcyjnienie Dolska jako miejsca zamieszkania oraz miejscowości turystycznej

Zadanie	ETAP I termin realizacji	Zakres rzeczowy	ETAP II termin realizacji	Zakres rzeczowy	Szacunkowy koszt zadania (w PLN brutto)	Źródło oraz wielkość dofinansowania
Remont oraz wyposażenie świetlicy wiejskiej	I-II kwartał 2011	1. Zewnętrzne prace remontowe: - Wymiana pokrycia dachowego, - elewacja 2. Roboty na zewnątrz budynku.	III kwartał 2011	1. Roboty budowlane wewnątrz budynku. 2. Roboty sanitarne 3. Roboty elektryczne. 4. Wyposażenie świetlicy 5. Budowa przydomowej oczyszczalni ścieków	85.400,00	Program Rozwoju Obszarów Wiejskich na lata 2007 – 2013, Oś 3 – Jakość życia na obszarach wiejskich i różnicowanie gospodarki wiejskiej, działanie Odnowa i rozwój wsi – 52.500,00 zł Budżet Gminy Moryń – 32.900,00 zł
Budowa placu zabaw	III kwartał 2012	Zakup i montaż elementów placu zabaw	-	-	9.760,00	Program Rozwoju Obszarów Wiejskich na lata 2007 – 2013, Oś 3 – Jakość życia na obszarach wiejskich i różnicowanie gospodarki wiejskiej, działanie Odnowa i rozwój wsi – 6.000,00 zł Budżet Gminy Moryń – 3.760,00 zł
Odnowa centrum wsi poprzez wybrukowanie drogi gminnej i wykonanie zatoczki z dwoma ławkami i kamiennym stolikiem do gry w szachy	II kwartał 2013	1. Wykonanie nawierzchni z kostki kamiennej. 2. Wykonanie zatoczki z dwoma ławkami i stołem do szachów, 3. Zieleń.	-	-	97.600,00	Program Rozwoju Obszarów Wiejskich na lata 2007 – 2013, Oś 3 – Jakość życia na obszarach wiejskich i różnicowanie gospodarki wiejskiej, działanie Odnowa i rozwój wsi – 60.000,00 zł Budżet Gminy Moryń – 37.600,00 zł
Remont kaplicy przykościelnej oraz muru otaczającego plac kościelny	II kwartał 2012	1. Wymiana pokrycia dachowego. 2. Wymiana stolarki drzwiowej i okiennej. 3. Remont elewacji. 4. Remont wnętrza.	-	-	48.800,00	Program Rozwoju Obszarów Wiejskich na lata 2007 – 2013, Oś 3 – Jakość życia na obszarach wiejskich i różnicowanie gospodarki wiejskiej, działanie Odnowa i rozwój wsi – 36.600,00 zł Środki własne parafii – 12.200,00 zł (w tym dotacja z budżetu Gminy)

Realizacja zadań uzależniona jest od uzyskania dofinansowania oraz możliwości finansowych beneficjentów¹ w tym Gminy Moryń.

¹ Beneficjent:
1. osoba prawna lub jednostka organizacyjna nieposiadająca osobowości prawnej, działająca na podstawie przepisów o stosunku Państwa do Kościoła Katolickiego w Rzeczypospolitej Polskiej, o stosunku Państwa do innych kościołów i związków wyznaniowych oraz o gwarancjach wolności sumienia i wyznania,
2. organizacja pozarządowa o statusie organizacji pożytku publicznego w rozumieniu ustawy z dnia 24 kwietnia 2003 r. o działalności pożytku publicznego i o wolontariacie (Dz. U. Nr 96, poz. 873, z późn. zm.), której cele statutowe są zbieżne z celami działania „Odnowa i rozwój wsi” objętego Programem Rozwoju Obszarów Wiejskich na lata 2007-2013
3. gmina,
4. instytucja kultury, dla której organizatorem jest jednostka samorządu terytorialnego.

WSTĘP

„Istotą odnowy jest przywiązanie do tradycyjnych wartości wsi i dążenie do zachowania jej swoistego charakteru. W odnowie wsi przyjęto zasadę, że wieś ma pozostać wsią i czerpać z tego siłę do swego rozwoju.”¹

Plan Odnowy Miejscowości Dolsko na lata 2009-2014 został opracowany zgodnie z wytycznymi zawartymi w rozporządzeniu Ministra Rolnictwa z dnia 14 lutego 2008 roku w sprawie szczegółowych warunków i trybu przyznawania pomocy finansowej w ramach działania „Odnowa i rozwój wsi” objętego Programem Rozwoju Obszarów Wiejskich na lata 2007-2013. Opracowywanie dokumentu poprzedzono konsultacjami społecznymi. Mieszkańcy zostali zapoznani z celami oraz zakresem działania „Odnowa i rozwój wsi” osi 3 PROW 2007 – 2013 i aktywnie uczestniczyli w określaniu głównych potrzeb społecznych, słabych i mocnych stron miejscowości. W efekcie końcowym sporządzona została lista kluczowych inwestycji oraz działań nie inwestycyjnych, których realizacji korzystnie wpłynie na jakość życia mieszkańców Dolska, a także na rozkwit gospodarczy, kulturalny i społeczny miejscowości.

Doświadczenie zdobyte w trakcie realizacji projektów dofinansowanych w ramach Sektorowego Programu Operacyjnego – Restrukturyzacja i modernizacja sektora żywnościowego oraz rozwój obszarów wiejskich, 2004 – 2006, ułatwiło przygotowanie niżej wymienionych działań inwestycyjnych oraz społecznych:

Działania inwestycyjne:

1. Remont oraz wyposażenie świetlicy wiejskiej w Dolsku
2. Budowa placu zabaw
3. Odnowa centrum wsi poprzez wybrukowanie drogi gminnej i wykonanie zatoczki z dwoma ławkami i kamiennym stolikiem do gry w szachy
4. Remont kaplicy przykościelnej oraz muru otaczającego plac kościelny

¹ Komitet Programowo-Redakcyjny, *Współpraca dla rozwoju*, Zeszyty Naukowe WSAP 1/2008



1. CHARAKTERYSTYKA MIEJSCOWOŚCI DOLSKO

1.1. Położenie miejscowości



Rys. 1. Lokalizacja gminy Moryń na mapie województwa zachodniopomorskiego

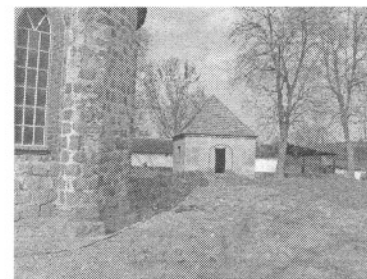
Wieś Dolsko znajduje się w terenie otwartym, bezleśnym, 5 km od miasta Moryń, 48 km od miasta powiatowego Gryfino, 78 km od Szczecina oraz 92 km od Berlina. Zabudowa miejscowości skoncentrowana jest głównie wzdłuż drogi powiatowej nr 1396Z (Mętno - Moryń). Najbliższe miejscowości to: wieś Przyjezierze (gmina Moryń) – 4 km oraz wieś Mętno (gmina Chojna) – 3 km.

Warto podkreślić, że gmina Moryń mieści się w strefie przygranicznej. Z Dolsko do najbliższego przejścia granicznego w Osinowie Dolnym, jest około 20 km. Bliskość granicy w połączeniu z walorami przyrodniczo-kulturowymi (krajina połudowcowa²) to potencjał, który powinien stanowić podstawę rozwoju miejscowości oraz całej Gminy.

Krótki odcinek drogi gminnej (około 100 m) w centrum miejscowości, który łączy drogę powiatową (stanowiącą oś miejscowości) z inną drogą gminną (Dolsko - Mirowo) po utwardzeniu nawierzchni brukiem (kostką kamienną) będzie stanowić wizytówkę miejscowości. Nawierzchnia z kamieni będzie się doskonale komponować z otoczeniem (droga gminna z którą łączy się droga będąca przedmiotem operacji jest również wybrukowana podobnie jak ciągi piesze na placu kościelnym, który znajduje się tuż obok, sam kościół także zbudowano z kamienia). Centralna lokalizacja, bliskość kościoła i świetlicy sprawiają, że układ trzech dróg, które łącząc się tworzą zamknięty trójkąt, jest naturalnym centrum miejscowości. To właśnie w tym miejscu najczęściej spotykają się mieszkańcy wracający z kościoła lub świetlicy, czasami zatrzymując się na dłuższą rozmowę. W takim miejscu powinno znaleźć się miejsce, w którym można spokojnie przysiąść, porozmawiać, a nawet rozegrać partię szachów, dlatego przy drodze wykonana zostanie zatoczka w kształcie półkola, na którego łuku zasadzony zostanie żywopłot. W zatoczce zamontowane zostaną dwie ławki oraz stolik (kamienny) do gry w szachy.

Remont kaplicy przykościelnej oraz muru otaczającego plac kościelny

CEL:



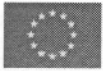
Przykościelna kaplica jest niewielkim budynkiem o czterospadowym dachu, z ceglana posadzką. Obecnie zniszczony budynek nie jest używany

6. HARMONOGRAM REALIZACJI PLANU ODNOWY MIEJSCOWOŚCI DOLSKO

Źródła finansowania zadań objętych Planem Odnowy Miejscowości Dolsko:

- 1) środki własne budżetu Gminy,
- 2) środki Europejskiego Funduszu Rolniczego na rzecz Rozwoju Obszarów Wiejskich (EFRROW) w ramach Programu Rozwoju Obszarów Wiejskich na lata 2007 – 2013.
- 3) inne środki krajowe poza budżetem Gminy.

² Więcej na temat „krajiny połudowcowej” w rozdziale 3 Zasoby miejscowości Dolsko, podrozdział 3.1. Zasoby przyrodnicze



Celem realizacji działania jest poprawa warunków życia i edukacji mieszkańców wsi poprzez stworzenie świetlicy, która zapewni:

- możliwość rozwijania zainteresowań i twórczego spędzania wolnego czasu poprzez uczestnictwo w różnorodnych zajęciach,
- możliwość organizowania zebrań mieszkańców wsi oraz różnego rodzaju kursów i szkoleń,
- możliwość aktywnego wypoczynku,
- bezpieczne miejsce zabaw dla najmłodszych mieszkańców miejscowości.

ZAKRES RZECZOWY:

- roboty murowe,
- wymiana pokrycia dachu,
- stolarka okienna i drzwiowa,
- podłogi i posadzki,
- tynki i okładziny ścian,
- malowanie,
- elewacja,
- instalacja wod-kan,
- wymiana instalacji elektrycznej,
- ogrzewanie elektryczne.
- wyposażenie (m.in. stoliki, krzesła)
- budowa przydomowej oczyszczalni ścieków dla świetlicy wiejskiej.

Budowa placu zabaw

CEL:

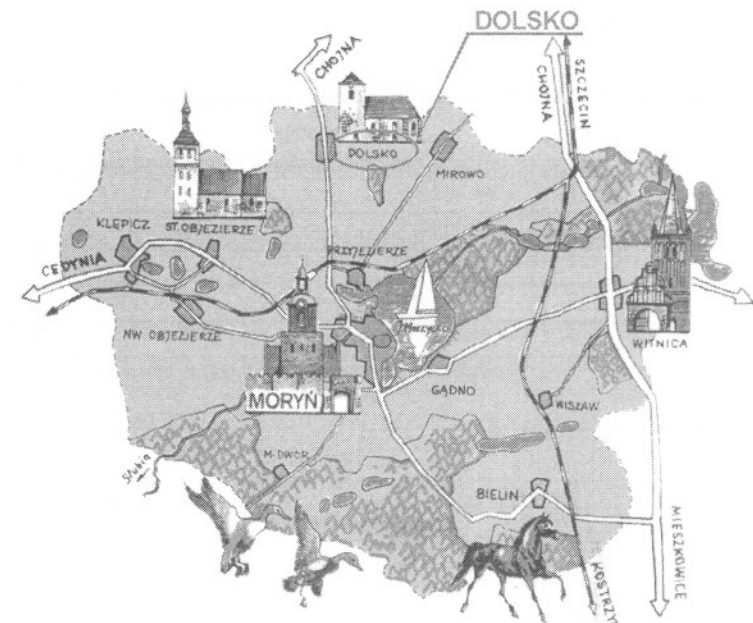
Dolsko jest niewielką miejscowością dlatego zakres inwestycji związanej z zakupem i montażem elementów placu zabaw jest dość skromny. Jednak nawet w niewielkiej miejscowości mały plac zabaw jest ważnym elementem infrastruktury społecznej. Nie można odbierać najmłodszym radości wiążącej się z zabawą na ślizgawce tylko dlatego, że w miejscowości, która zamieszkują jest mało dzieci, bo te które są mają takie same potrzeby jak dzieci w większych miejscowościach. Przy zachowaniu właściwych proporcji inwestycja tego typu jest przedsięwzięciem racjonalnym i pożądanym przez lokalną społeczność bo w pewnym stopniu poprawia ich jakość życia.

ZAKRES RZECZOWY:

- zakup i montaż wieży ze ślizgiem,
- zakup i montaż huśtawki wagowej,
- zakup i montaż huśtawki wahadłowej,
- zakup i montaż bujaka na sprężynie,
- zakup i montaż elementów wyposażenia boiska do siatkówki,
- wykonanie ogrodzenia z siatki lub żywopłot.

Odnowa centrum wsi poprzez wybrukowanie drogi gminnej i wykonanie zatoczki z dwoma ławkami i kamiennym stolikiem do gry w szachy

CEL:



Rys. 2. Lokalizacja miejscowości Dolsko na mapie gminy Moryń

1.2. Przynależność administracyjna

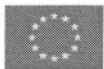
Przynależność administracyjna miejscowości wg stanu na rok 2008 jest następująca:

- ✓ województwo: **Zachodniopomorskie**
- ✓ powiat: **Gryfiński**
- ✓ gmina: **Moryń**

Dolsko jest jednym z dziewięciu sołectw przynależących do Gminy Moryń.

1.3. Powierzchnia

Ogólna powierzchnia miejscowości Dolsko wynosi 361,92 ha.



1.4. Liczba ludności

Tabela nr 1: Ludność miejscowości Dolsko według grup wiekowych – stan na dzień

31.12.2009r.

L.p.	Grupa wiekowa	Liczba osób
1	do lat 18	10
2	19-35 lat	16
3	36-55 lat	22
4	56 lat i więcej	23
5	Ogółem	71

Źródło: Na podstawie danych UM w Moryniu

1.5. Historia miejscowości

W księgach ziemskich Nowej Marchii nazwa miejscowości pojawia się po raz pierwszy w 1337 roku jako Toltzick z 40 łanami ziemi i w posiadaniu Hesso (przypuszczalnie Hesso von Wedell). Wieś Deltzig w XV wieku staje się własnością klasztoru w Cedyni, a po jego rozwiązaniu przypada margrabiemu Johannowi z Kostrzyna, a tym samym podporządkowana zostaje urzędowi ziemskiemu w Cedyni. Miejscowość ciągle jest wsią rolniczą. W trakcie klasyfikacji miejscowości Nowej Marchii w 1718 roku, wieś ciągle jeszcze rejestrowana w królewskiej administracji, liczyła 9 rolników, z których każdy posiadał od 3 do 5 łanów ziemi, a także 4 zagrodników, z których każdy posiadał 1 łan, wreszcie karczmę, która sprzedawała w tej małej wsi 200 ton piwa rocznie.

W spisie z 1718 roku wśród rolników znajdujemy m.in. następujące nazwiska: Kunitz, Luben, Bohn, Wolle, Bohme, Gerwien, Schnieder i Witte, wśród zarodników Juhre, Sellenheim, Schultz i Stockfisch.

Wiejski kościół to jedna z najstarszych gotyckich budowli z kamienia polnego w okolicy. Wieża kościelna, także zbudowana z kamienia polnego, ma ściany o grubości 1,85 m. Dzwon kościelny pochodzi z roku 1770. Już w roku 1775 kościół ten był filią kościoła w Godkowie.

Powierzchnia gruntów Dolska obejmuje 501,1 hektara. W roku 1939 miejscowość liczyła 174 mieszkańców.

1.6. Przestrzenna struktura miejscowości

Oś miejscowości stanowi droga powiatowa Mętno – Moryń, wzdłuż której koncentruje się główna część zabudowy. W przestrzennej strukturze miejscowości wyraźnie dominuje średniowieczny kościół, który usytuowano pośrodku wsi na skraju wyniesienia łagodnie opadającego ku dolinie poprzecinanej niewielkimi strugami.

4. OPIS I CHARAKTERYSTYKA OBSZARÓW O SZCZEGÓLNYM ZNACZENIU DLA ZASPOKOJENIA POTRZEB MIESZKAŃCÓW, SPRZYJAJĄCYCH NAWIĄZYWANIU KONTAKTÓW SPOŁECZNYCH, ZE WZGLĘDU NA ICH POŁOŻENIE ORAZ CECHY FUNKCJONALNO-PRZESTRZENNE



Do obszarów, o których mowa w tytule rozdziału w Dolsku zaliczyć można teren, na którym obecnie znajduje się prowizoryczny plac zabaw. Wcześniej było tu także boisko do siatkówki. Na początku obecnego dziesięciolecia na tym terenie organizowany był gminny turniej siatkówki, na który zapraszane były drużyny z całej gminy. Teren w kształcie trójkąta położony przy drodze powiatowej, poniżej jej poziomu był ulubionym miejscem spotkań miejscowej młodzieży, która grała tu w siatkówkę na nieistniejącym już boisku. Wspomniany wcześniej plac zabaw odwiedzają najmłodszy mieszkańcy Dolska, jednak

przestarzałe elementy wyposażenia powinny zostać jak najszybciej wymienione na urządzenia posiadające odpowiednie certyfikaty.

Kolejnym obszarem jest teren należący do ośrodka jeździeckiego „Prefekt” Dolsko, na którym w cyklicznie każdego czerwca odbywają się zawody konne. Impreza ma charakter rekreacyjno-sportowy i otwarty co sprawia, że Dolsko odwiedzają licznie osoby interesujące się końmi lub/i lubiące miło spędzać wolny czas.

Obszarem sprzyjającym spotkaniom jest także centrum miejscowości, które tworzy układ trzech dróg, kościół z placem przykościelnym oraz świetlica. Jest to obszar, w którym ludzie w drodze do kościoła, świetlicy oraz w drodze powrotnej, mają okazję do spotkania się i rozmowy.

5. PLANOWANE DZIAŁANIA NA RZECZ ROZWOJU MIEJSCOWOŚCI W LATACH 2009 – 2014

W latach 2009 - 2014 planuje się realizację następujących działań inwestycyjnych:

- 1) Remont oraz wyposażenie świetlicy wiejskiej w Dolsku
- 2) Budowa placu zabaw
- 3) Odnowa centrum wsi poprzez wybrukowanie drogi gminnej i wykonanie zatoczki z dwoma ławkami i kamiennym stolikiem do gry w szachy
- 4) Remont kaplicy przykościelnej oraz muru otaczającego plac kościelny

Remont oraz wyposażenie świetlicy wiejskiej w Dolsku

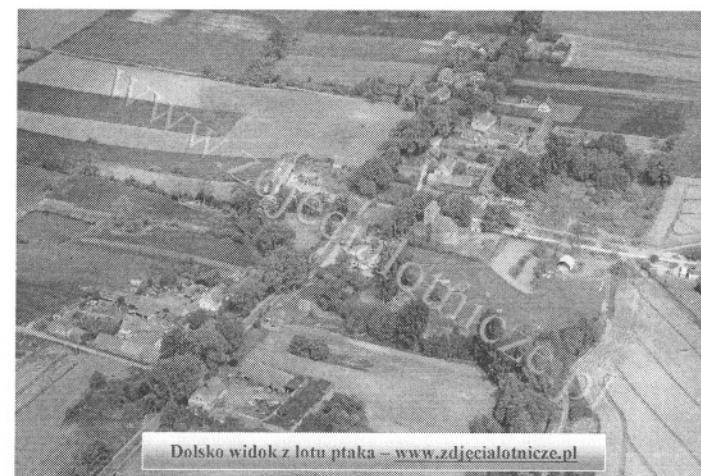
CEL:

Świetlica jest dla wsi ważnym elementem życia społecznego, miejscem zebrań sołeckich, zabaw, codziennych spotkań dzieci, młodzieży i dorosłych. Prawidłowo funkcjonująca wiejska świetlica łączy w sobie funkcje domu kultury, klubu-kawiarni, świetlicy środowiskowej, sali balowej, punktu informacji z dostępem do Internetu, a często jest także miejscem rywalizacji sportowej (tenis stołowy, szachy, itp.).

3. OCENA MOCNYCH I SŁABYCH STRON MIEJSCOWOŚCI DOLSKO

Tabela nr 2: Analiza SWOT miejscowości Dolsko

MOCNE STRONY – ATUTY ROZWOJU MIEJSCOWOŚCI	SŁABE STRONY – CZYNNIKI OGRANICZAJĄCE ROZWÓJ MIEJSCOWOŚCI
<ul style="list-style-type: none"> południowe ukształtowanie terenu (piękne plenery dla miłośników malarstwa i fotografii), cenne gatunki fauny i flory, bardzo dobre warunki do wypoczynku dla osób, które szukają ciszy i spokoju, bliskość granicy z Niemcami czyste środowisko naturalne potencjalne warunki do tworzenia gospodarstw agroturystycznych (przedwojenna zabudowa duże domy z możliwością wydzielenia pokoi dla gości), duża ilość jezior (w tym jedno z najgłębszych w Polsce – Jezioro Morzysko oddalone od Dolska około 4 km) 	<ul style="list-style-type: none"> wysokie bezrobocie, brak łącza internetowego, brak sklepu, brak komunikacji publicznej, brak kanalizacji, brak placu zabaw dla dzieci, świetlica nie spełnia roli świetlicy wiejskiej, brak chodników, pokrycia dachowe zawierające azbest (tzw. eternit) niski dochód do budżetu gminy, a duże wydatki (wysokie potrzeby na realizację nowej i zmodernizowanie istniejącej infrastruktury technicznej np. kanalizacja), niskie dochody indywidualnych gospodarstw rolnych (brak funduszy na inwestycje), brak bazy turystycznej.
SZANSE – MOŻLIWOŚCI ROZWOJU	ZAGROŻENIA – CZYNNIKI NIESPRZYJAJĄCE
<ul style="list-style-type: none"> możliwość uzyskania środków zewnętrznych z funduszy UE Geopark – kraina południowa – idea mocno propagowana przez stronę niemiecką może w przyszłości stanowić główną siłę napędzającą rozwój turystyczny regionu. Widoczny wzrost zagazowania społecznego w różne inicjatywy integrujące małe wiejskie społeczności. 	<ul style="list-style-type: none"> wymóg posiadania wkładu własnego gminy w kosztach realizowanych zadań przy wsparciu z funduszy UE (min. 25%). zasada refundacji, która wymusza na samorządzie zabezpieczenia pełnej kwoty potrzebnej na wykonanie kolejnych etapów inwestycji. Możliwość składania tylko jednego wniosku o dofinansowanie w jednym naborze.



2. ZASOBY MIEJSCOWOŚCI DOLSKO

2.1. Zasoby przyrodnicze

Teren gminy ukształtowany został przez lodolód skandynawski w czasie ostatniego zlodowacenia. Charakterystyczna urozmaicona rzeźba terenu, duża liczba jezior oraz urozmaicona bogata rzadkie gatunki fauna i flora to największe bogactwo gminy Moryń.

Po ustąpieniu lodolodu nastąpiła zmiana kierunku odpływu na północny, gdzie wody jeziora utworzonego na południowym przedpolu (ok. 75 m n.p.m.) wzniesienia moreny czołowej wyzłobiły przełom w okolicach obecnie zajmowanych przez wieś Dolsko.

W okolicach wsi spotkać można:

Łąki, na których stwierdzono kilkanaście gatunków ptaków związanych z tego typu siedliskiem – wśród nich derkacz, żurawia, czajkę, srokosza i gąsiorka.

Wśród najcenniejszych gatunków fauny i flory występujących w Dolsku i jego okolicach wymienić należy:

- ✓ ptaki – bocian biały, kuropatwa, jarzębatka, dzierzba, gąsiorek, srokosz
- ✓ gady- jaszczurka zwinka

Interesująca pod względem przyrodniczym są także:

- ✓ Aleja (poprzerywana) – odcinki lip, robinii, jesionów, dębów i kasztanowców, fragmentami podwójny szpaler

2.2. Dziedzictwo kulturowe

Kościół

- Kościół powstał najprawdopodobniej w drugiej połowie XIII wieku.
- Wzmiankowany po raz pierwszy w 1337 roku przy okazji nadania plebanii w Dolsku (Toltzik) uposażenia w postaci czterech przętów, Kunstdenkmäler der Provinz Brand T. VII, Cz. 1, s. 138.
- Prawdopodobnie w XVI wieku dobudowana została półokrągła apsyda.
- W XIX wieku kościół poddany był renowacji.



- Kościół poświęcony 19 listopada 1947 roku.



Kościół usytuowano pośrodku wsi na skraju wyniesienia łagodnie opadającego ku dolinie poprzecinanej niewielkimi strugami. Jest to budowla salowa, orientowana, wzniesiona na planie prostokąta, bez chóru, z wieżą zachodnią tej samej szerokości co nawa. Półokrągła apsyda dobudowana została w XVI wieku. Ściany posadowione na kamiennym fundamencie wzniesiono z dokładnie obrobionych kwadr granitowych ułożonych w regularne warstwy, wiązanych zaprawą wapienną. Grubość murów (nawa 1,15 m, wieża 1,80 m) oraz monumentalna bryła wieży, nadają kościołowi cech budowli obronnej.

Nawa kościoła o wymiarach 9 m x 6,40 m podzielona jest na dwa przęsła zamknięte sklepieniem krzyżowo-żebrowym. Z zewnątrz na wysokości gurtu międzyprzęsłowego opięta jest granitowymi przyporami. Kwestią niemożliwą do ustalenia jest pierwotna forma jej wschodniego zamknięcia, które w XVI wieku zostało zniesione i zastąpione półokrągłą apsydą opiętą granitowymi przyporami. Całość nakryta jest dachem dwuspadowym ze stożkowym zamknięciem nad apsydą.

Wejście do kościoła wiedzie przez dwa portale: zachodni i południowy, wykonane z dokładnie obrobionych i spasowanych kwadr i kłieńców granitowych. Najbardziej okazałym jest portal zachodni znajdujący się pośrodku podstawy wieży. Jego trójczłonowe ościeża zamknięte delikatnym ostrołukiem z elementem zwornikowym, pozwalają zaliczyć kościół w Dolsku do grupy tzw. architektury przejściowej, romańsko-gotyckiej. Na lewym, wewnętrznym ościeżu znajduje się ornament szachownicy o nieco zatartym już rysunku. Jego symbolika i znaczenie wciąż pozostają niewyjaśnione. Drugi portal wejściowy zlokalizowany jest w ścianie południowej. Posiada dwuosiłkowe ościeża zamknięte delikatnym ostrołukiem z elementem zwornikowym.

Wszystkie okna przemurowano i powiększono. Otrzymały nowe, jednosłkowe, ceglane ościeża i gotycką formę. Prawdopodobnie w okresie powojennym zamurowane zostało okno wschodnie w apsydzie.

Wieża zachodnia o prostokątnej podstawie zajmuje około 1/3 powierzchni całego kościoła. Jest tej samej szerokości co nawa i przeszło dwukrotnie od niej wyższa, połączona z nią szerokim, ostrołukowym przejściem. Dolna kondygnacja przykryta jest sklepieniem beczkowym wyższe przedzielone są stropami drewnianymi. W podstawie znajduje się okazały portal wejściowy opisany już powyżej oraz niewielkie wejście od południa zamknięte prostymi drzwiami. Kamienne schody tego - założonego w grubości muru - ciągu komunikacyjnego, wiodą na wyższe kondygnacje wieży. Wąskie przejście rozświetla niewielkie okno szczelinowe.

Wiele niejasności rodzi przeznaczenie kolejnego otworu wejściowego usytuowanego w zachodniej ścianie wieży mniej więcej w połowie jej wysokości, zamkniętego również prostymi drzwiami. Posiada jednosłkowe kamienne ościeża osadzone dodatkowo w blendzie o usłokowych ościeżach zamkniętych delikatnym ostrołukiem.

Kolejne otwory znajdują się bliżej korony murów wieży. Prawdopodobnie były to pierwotnie okna szczelinowe wykonane na poziomie kondygnacji dzwonnej, przez które wydobywał się dźwięk dzwonu odlanego w 1770 roku. W XIX wieku zostały nieco poszerzone, obramione cegłą i zamknięte łukiem pełnym. Osadzone są symetrycznie po dwa w ścianie wschodniej i zachodniej oraz po jednym w ścianie północnej i południowej. W tym samym zapewne okresie koronę murów przemurowano w cegle dodając gzyms koronujący wykonany z profilowanego drewna, a całość zamknięto dachem namiotowym krytym dachówką. Na granicy korony murów (z trzech stron) osadzono tarce zegarowe mocno dziś nadszarpane przez ząb czasu. Wieżę zamknięto dachem namiotowym krytym dachówką ceramiczną, zwieńczonym krzyżem.



Na zewnętrznych elewacjach zachowały się ślady tynkowania i boniowania, które zostało usunięte w celu ukazania pięknej faktury granitowego muru. Teren kościelny spełniający niegdyś funkcję cmentarza otoczony jest niewysokim kamiennym murem z bramkami.

Wyposażenie:

- ołtarz z przedstawieniem apostołów (obecnie w muzeum w Berlinie)
- dwa cynowe kandelabry z 1712 roku
- dzwon z 1770 roku

2.3. Obiekty i tereny

W Dolsku naprzeciwko świetlicy wiejskiej jest niewielka gminna działka, na której znajdują się wysłużone urządzenia placu zabaw. Czasami odbywają się w tym miejscu festyny lecz nie SA to imprezy o charakterze cyklicznym.

2.4. Infrastruktura społeczna

W pobliżu centralnie usytuowanego kościoła, w przedwojennym budynku znajduje się świetlica wiejska, której kompleksowy remont jest jednym z planowanych działań na rzecz rozwoju wsi Dolsko. Obecnie obiekt jest w złym stanie technicznym i brakuje w nim podstawowego wyposażenia.

2.5. Infrastruktura techniczna

- Droga powiatowa nr 1396Z (Mętno – Moryń),
- Sieć wodociągowa,
- Sieć energetyczna (dostawcą energii elektrycznej jest ENEA S.A.),
- Sieć telefoniczna.

Przy drodze powiatowa nr 1396Z brakuje ciągów pieszych.

Ścieki z nieodpływowych odstożników odbierane są przez Zakład Gospodarki Komunalnej i Mieszkaniowej w Moryniu i odstawiane do moryńskiej oczyszczalni ścieków. Na rynku usuwania nieczystości stałych konkurencja jest większa i poza wspomnianym wcześniej ZGKiM w Moryniu, na terenie gminy funkcjonują także inne podmioty gospodarcze świadczące usługi w tym zakresie. Odpady wywożone są na składowisko w Chojnie i Myśliborzu.

2.6. Gospodarka i rolnictwo

Dolsko jest wsią typowo rolniczą. Dominuje produkcja roślinna. Jedynym podmiotem prowadzącym działalność gospodarczą jest niewielka stadnina koni.

2.7. Kapitał społeczny i ludzki

W Dolsku nie funkcjonują sformalizowane organizacje, nie ma tu klubu sportowego, koła gospodyń wiejskich, stowarzyszeń, ale nie oznacza to jednak znaczącego deficytu tej szczególnej wartości jaką jest kapitał ludzki. „Kapitał ludzki odzwierciedla wartość, jaką są ludzie ze swoimi umiejętnościami, zdolnościami, poziomem wykształcenia, jakością myślenia, zdrowiem, wiekiem i kontaktami.”³, kierując się tą myślą uznaliśmy, że każdy mieszkaniec może wnieść swój wkład w odnowę rodzinnej miejscowości.

³ W. Idziak, *O odnowie wsi*, Fundacja Wspomagania Wsi, Warszawa 2004, str. 100