

Uchwała Nr XXXV/335/2010
Rady Miejskiej w Moryniu
z dnia 05 lipca 2010 r.

w sprawie zatwierdzenia „Planu Odnowy Miejscowości Gądno na lata 2009 - 2014”

Na podstawie art. 18 ust. 2 pkt 6 ustawy z dnia 8 marca 1990 r. o samorządzie gminnym (Dz. U. z 2001 r. Nr 142, poz. 1591, z 2002 r. Nr 23, poz. 220, Nr 62, poz. 558, Nr 113, poz. 984, Nr 153, poz. 1271, Nr 214, poz. 1806, z 2003 r. Nr 80, poz. 717, Nr 162, poz. 1568, z 2004 r. Nr 102, poz. 1055, Nr 116, poz. 1203, Nr 167, poz. 1759, z 2005 r. Nr 172, poz. 1441, Nr 175, poz. 1457, z 2006 r. Nr 17, poz. 128, Nr 181, poz. 1337, z 2007 r. Nr 48, poz. 327, Nr 138, poz. 974, Nr 173, poz. 1218, z 2008 r. Nr 180, poz. 1111, Nr 223, poz. 1458, z 2009 r. Nr 52, poz. 420, Nr 157, poz. 1241, z 2010 r. Nr 28, poz. 142 i 146, Nr 40, poz. 230) Rada Miejska w Moryniu uchwala co następuje:

§ 1. Zatwierdza się „Plan Odnowy Miejscowości Gądno na lata 2009 – 2014” w brzmieniu ustalonym w załączniku do uchwały.

§ 2. Uchwała wchodzi w życie z dniem podjęcia.

Przewodniczący Rady

Karol Głodny

Gmina Moryń



Plan Odnowy Miejscowości

Gądno

na lata

2009 – 2014

SPIS TREŚCI:

<i>Wstęp</i>	<i>str. 3</i>
<i>Rozdział 1 – Charakterystyka miejscowości Gądno</i>	<i>str. 4</i>
<i>Podrozdział 1.1. – Położenie miejscowości</i>	<i>str. 4</i>
<i>Podrozdział 1.2. – Przynależność administracyjna</i>	<i>str. 5</i>
<i>Podrozdział 1.3. – Powierzchnia</i>	<i>str. 5</i>
<i>Podrozdział 1.4. – Liczba ludności</i>	<i>str. 6</i>
<i>Podrozdział 1.5. – Historia miejscowości</i>	<i>str. 6</i>
<i>Podrozdział 1.6. – Przestrzenna struktura miejscowości</i>	<i>str. 8</i>
<i>Rozdział 2 – Zasoby miejscowości Gądno</i>	<i>str. 6</i>
<i>Podrozdział 2.1. – Zasoby przyrodnicze</i>	<i>str. 6</i>
<i>Podrozdział 2.2. – Dziedzictwo kulturowe</i>	<i>str. 7</i>
<i>Podrozdział 2.3. – Obiekty i tereny</i>	<i>str. 7</i>
<i>Podrozdział 2.4. – Infrastruktura społeczna</i>	<i>str. 9</i>
<i>Podrozdział 2.5. – Infrastruktura techniczna</i>	<i>str. 9</i>
<i>Podrozdział 2.6. – Gospodarka i rolnictwo</i>	<i>str. 9</i>
<i>Podrozdział 2.7. – Kapitał społeczny i ludzki</i>	<i>str. 10</i>
<i>Rozdział 3 – Ocena mocnych i słabych stron miejscowości</i>	<i>str. 10</i>
<i>Rozdział 4 – Opis i charakterystyka obszarów o szczególnym znaczeniu dla zaspokojenia potrzeb mieszkańców, sprzyjających nawiązywaniu kontaktów społecznych, ze względu na ich położenie oraz cechy funkcjonalno-przestrzenne</i>	<i>str. 11</i>
<i>Rozdział 5 – Planowane działania na rzecz rozwoju miejscowości w latach 2009 – 2014</i>	<i>str. 11</i>
<i>Rozdział 6 – Harmonogram realizacji Planu Odnowy Miejscowości Gądno</i>	<i>str. 12</i>
<i>Podsumowanie</i>	<i>str. 13</i>

WSTĘP

„Istotą odnowy jest przywiązanie do tradycyjnych wartości wsi i dążenie do zachowania jej swego charakteru. W odnowie wsi przyjęto zasadę, że wieś ma pozostać wsią i czerpać z tego siłę do swego rozwoju.”¹

Plan Odnowy Miejscowości Gądno na lata 2009-2014 został opracowany zgodnie z wytycznymi zawartymi w rozporządzeniu Ministra Rolnictwa z dnia 14 lutego 2008 roku w sprawie szczegółowych warunków i trybu przyznawania pomocy finansowej w ramach działania „Odnowa i rozwój wsi” objętego Programem Rozwoju Obszarów Wiejskich na lata 2007-2013. Opracowywanie dokumentu poprzedzono konsultacjami społecznymi. Mieszkańcy zostali zapoznani z celami oraz zakresem działania „Odnowa i rozwój wsi” osi 3 PROW 2007 – 2013 i aktywnie uczestniczyli w określaniu głównych potrzeb społecznych, słabych i mocnych stron miejscowości. W efekcie końcowym sporządzona została lista kluczowych inwestycji oraz działań nie inwestycyjnych, których realizacja korzystnie wpłynie na jakość życia mieszkańców Gądna, a także na rozkwit gospodarczy, kulturalny i społeczny miejscowości.

Doświadczenie zdobyte w trakcie realizacji projektów dofinansowanych w ramach Sektorowego Programu Operacyjnego – Restrukturyzacja i modernizacja sektora żywnościowego oraz rozwój obszarów wiejskich, 2004 – 2006, ułatwiło przygotowanie niżej wymienionych działań inwestycyjnych oraz społecznych:

Działania inwestycyjne:

1. Remont oraz wyposażenie świetlicy wiejskiej w Gądnie.

¹ Komitet Programowo-Redakcyjny, *Współpraca dla rozwoju*, Zeszyty Naukowe WSAP 1/2008

1. CHARAKTERYSTYKA MIEJSCOWOŚCI GĄDNO

1.1. Położenie miejscowości



Rys. 1. Lokalizacja gminy Moryń na mapie województwa zachodniopomorskiego

Wieś Gądno znajduje około 2 km od miasta Moryń, 55 km od miasta powiatowego Gryfino, 85 km od Szczecina oraz 88 km od Berlina. Zabudowa miejscowości skoncentrowana jest wzdłuż dróg powiatowej nr 1411Z oraz gminnej nr 440006Z. Najbliższe miejscowości to: Moryń – 2 km, Witnica (gmina Moryń) – 2 km, Przyjezierze (gmina Moryń) – 2 km oraz Bielin (gmina Moryń) – 2 km.

Gmina Moryń mieści się w strefie przygranicznej. Z Gądna do najbliższego przejścia granicznego w Osinowie Dolnym jest około 25 km. Bliskość granicy w połączeniu z walorami przyrodniczo-kulturowymi (krajina połudowcowa²) to potencjał, który powinien stanowić podstawę rozwoju miejscowości oraz całej Gminy.

PODSUMOWANIE

Slabo rozwinięta infrastruktura techniczna i społeczna obszarów wiejskich stanowi jedną z barier ich rozwoju, zarówno pod względem społecznym, jak i gospodarczym. Wychodząc naprzeciw w/w problemom podejmujemy działania, które mają na celu zminimalizowanie dysproporcji między wsią, a miastem, poprawę jakości życia w miejscowości Gądno poprzez zaspokojenie potrzeb społecznych i kulturalnych jej mieszkańców oraz zachowanie dziedzictwa kulturowego i wzrost atrakcyjności turystycznej. Istotny element działań w ramach Programu stanowi pobudzenie aktywności środowisk lokalnych oraz stymulacja współpracy na rzecz rozwoju i promocji wartości związanych z miejscową specyfiką społeczną i kulturową. Celem inwestycji jest, uatrakcyjnienie Gądna, jako miejsca zamieszkania oraz miejscowości turystycznej.

² Więcej na temat „krajiny połudowcowej” w rozdziale 3 Zasoby miejscowości Gądno, podrozdział 3.1. Zasoby przyrodnicze

ZAKRES RZECZOWY:

1. Elewacja i pokrycie dachu (papą termozgrzewalną),
2. Roboty remontowe wewnętrzne (wymiana posadzek, malowanie ścian, lakierowanie boazerii, lamperie z mieszanki tynkarskiej, wentylacja, wymiana drzwi wewnętrznych i zewnętrznych),
3. Roboty hydrauliczne (w tym modernizacja c.o.)
4. Wymiana punktów oświetleniowych,
5. Zakup wyposażenia (stoły szt. 10, krzesła szt. 30, meble do aneksu kuchennego 1 kpl.)

6. HARMONOGRAM REALIZACJI PLANU ODNOWY MIEJSCOWOŚCI GĄDNO

Źródła finansowania zadań objętych Planem Odnowy Miejscowości Gądno:

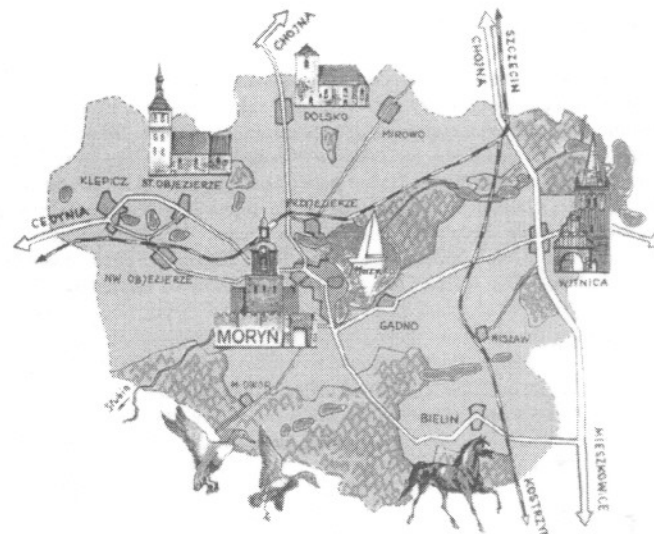
- 1) środki własne budżetu Gminy,
- 2) środki Europejskiego Funduszu Rolniczego na rzecz Rozwoju Obszarów Wiejskich (EFRROW) w ramach Programu Rozwoju Obszarów Wiejskich na lata 2007 – 2013.
- 3) inne środki krajowe poza budżetem Gminy.

Zadanie	ETAP I termin realizacji	Zakres rzeczowy	ETAP II termin realizacji	Zakres rzeczowy	Szacunkowy koszt zadania (w PLN brutto)	Źródło oraz wielkość dofinansowania
Remont oraz wyposażenie świetlicy wiejskiej w Gądnie	II kwartał 2011	Całość zadania zgodnie z zakresem opisanym w rozdziale 5.	-		85.400,00	Program Rozwoju Obszarów Wiejskich na lata 2007 – 2013, Oś 3 – Jakość życia na obszarach wiejskich i różnicowanie gospodarki wiejskiej, działanie 3.4. Odnowa i rozwój wsi – 52.500,00 zł Budżet Gminy Moryń – 32.900,00 zł

Realizacja zadań uzależniona jest od uzyskania dofinansowania oraz możliwości finansowych beneficjentów⁴ w tym Gminy Moryń

⁴ Beneficjent:

1. osoba prawna lub jednostka organizacyjna nieposiadająca osobowości prawnej, działająca na podstawie przepisów o stosunku Państwa do Kościoła Katolickiego w Rzeczypospolitej Polskiej, o stosunku Państwa do innych kościołów i związków wyznaniowych oraz o gwarancjach wolności sumienia i wyznania,
2. organizacja pozarządowa o statusie organizacji pożytku publicznego w rozumieniu ustawy z dnia 24 kwietnia 2003 r. o działalności pożytku publicznego i o wolontariacie (Dz. U. Nr 96, poz. 873, z późn. zm.), której cele statutowe są zbieżne z celami działania „Odnowa i rozwój wsi” objętego Programem Rozwoju Obszarów Wiejskich na lata 2007-2013
3. gmina,
4. instytucja kultury, dla której organizatorem jest jednostka samorządu terytorialnego.



Rys. 2. Lokalizacja miejscowości Gądno na mapie gminy Moryń

1.2. Przynależność administracyjna

Przynależność administracyjna miejscowości wg stanu na rok 2008 jest następująca:

- ✓ województwo: **Zachodniopomorskie**
- ✓ powiat: **Gryfiński**
- ✓ gmina: **Moryń**

Gądno jest jednym z dziewięciu sołectw przynależnych do Gminy Moryń.

1.3. Powierzchnia

Ogólna powierzchnia miejscowości Gądno wynosi 680,44 ha.

1.4. Liczba ludności

Liczbę mieszkańców sołectwa w poszczególnych kategoriach wiekowych przedstawia tabela nr 5.

Tabela nr 5: Ludność sołectwa Gądno wg grup wiekowych (grudzień 2009r.)

L.p.	GRUPA WIEKOWA	LICZBA OSÓB
1	do lat 18	13
2	19-35 lat	21
3	36-55 lat	27
4	56 lat i więcej	23
5	ogółem	84

Źródło: Na podstawie danych UM w Moryniu

1.5. Historia miejscowości

Pierwsze wzmianki o miejscowości Gądno pochodzą z roku 1368. W roku tym, margrabia Otton Leniwy osadził na wybudowanym trzy lata wcześniej zamku Stolzenburg (teren dawnego zamczyska w Moryniu) siedmiu rycerzy, obdarzając im jednocześnie zaszczytną funkcją burgrabiów i nadając im znaczne posiadłości w rejonie miasta. Rycerski dwór powstał między innymi w Gądnie.

Kolejna wzmianka o miejscowości Gądno pochodzi z początków XVII wieku. W roku 1608 rodzina von Schönebeck, która rządziła Moryniem, posiadała folwark w miejscowości Gądno. Od początków XVIII wieku, siedziba rodu została przeniesiona do Gądna. W latach następnych zamieszkiwały tam także rodziny von Pastein, von Müchlheim, i von Rohr. Siedzibą rodzin dworskich był pałac wraz z kompleksem parkowym. Ma miejscu starej siedziby rodów, z inicjatywy fundacji Fiedericha von Müchlheim, został wzniesiony budynek pałacu, którego bryła zachowała się do dzisiaj. Jego klasycystyczna architektura, pomimo złego stanu zachowania, należy do najciekawszych dzieł tego typu na terenie Pomorza. Z wnętrza dworu pochodzi bardzo interesująca rzeźba putta z delfinem, która znajdowała się we wnętrzu moryńskiej plebanii (obecnie zaginiona).

Obok dworu założony został romantyczny park, poszerzony później o część leśną sięgającą brzegu jeziora Morzycko. Istniejące na terenie parku stawy i oczka wodne połączone są rowami i podziemnymi przepływami z jeziorem Morzycko. W parku tym, zwracając szczególną uwagę pomnikowe okazy dębów i wiązów. Od jesieni roku 2004 park w Gądnie jest sukcesywnie porządkowany przez młodzież i mieszkańców sołectwa Gądno.

W okresie międzywojennym w Gądnie istniały na brzegu jeziora Morzycko, domy wypoczynkowe mieszkańców Berlina. Po II wojnie światowej Gądno zostało zasiedlone w większości mieszkańcami ze wschodu.

1.6. Przestrzenna struktura miejscowości

Gądno położone jest w centralnej części gminy Moryń na południowo wschodnim brzegu jeziora Morzycko. Od strony północnej Gądna brzeg jeziora stanowią urwiska i skarpy. Od strony północno zachodniej Gądno graniczy z lasami. W Gądnie znajduje się największa (niestrzeżona) plaża.

W miejscowości dominuje zabudowa niska, złożona głównie z jednokondygnacyjnych domów mieszkalnych oraz zabudowań gospodarczych. Większość budynków gospodarczych wykonano z kamienia polnego i ciosów granitowych, które po ostatnim zlodowaczeniu stanowiły najbardziej dostępny materiał budowlany.

Układ urbanistyczny koncentruje się wzdłuż głównych ciągów komunikacyjnych. W miejscowości przeważa układ zagrodowy, z dużą ilością zieleni i ogrodów przydomowych.

W centrum wsi, w sąsiedztwie świetlicy wiejskiej, znajduje się zrujnowany pałac oraz park podworski.

2. ZASOBY MIEJSCOWOŚCI GĄDNO

2.1. Zasoby przyrodnicze

Teren gminy ukształtowany został przez lądolód skandynawski w czasie ostatniego zlodowaczenia. Charakterystyczna urozmaicona rzeźba terenu, duża liczba jezior oraz urozmaicona bogata rzadkie gatunki fauna i flora to największe bogactwo gminy Moryń.

4. OPIS I CHARAKTERYSTYKA OBSZARÓW O SZCZEGÓLNYM ZNACZENIU DLA ZASPOKOJENIA POTRZEB MIESZKAŃCÓW, SPRZYJAJĄCYCH NAWIĄZYWANIU KONTAKTÓW SPOŁECZNYCH, ZE WZGLĘDU NA ICH POŁOŻENIE ORAZ CECHY FUNKCJONALNO-PRZESTRZENNE

Gądno kojarzone jest najczęściej z jeziorem i plażą przy której znajdują się dwa ośrodki wypoczynkowe. Plaża jest największym atutem miejscowości i obszarem o szczególnym znaczeniu dla miejscowości. Jest nie tylko najpopularniejszym miejscem wypoczynku w gorące, letnie dni, ale także ze względu na liczbę odwiedzających to miejsce osób sprzyja nawiązywaniu kontaktów społecznych.

Drugim miejscem o dużym znaczeniu dla zaspokojenia potrzeb mieszkańców i sprzyjających nawiązywaniu kontaktów społecznych jest świetlica i teren przy świetlicy, na którym znajdują się plac zabaw i specjalnie przygotowane miejsce na ognisko z ławkami, ławo-stołem i murywanym grillem.

Na placu zabaw wspólnie bawią się najmłodszy mieszkańcy wsi, a przy okazji spotykają się także ich opiekunowie.

Z miejsca na ognisko najczęściej korzystają młodzi mieszkańcy miejscowości oraz osoby przyjezdne organizując sobie wieczorne spotkania.

5. PLANOWANE DZIAŁANIA NA RZECZ ROZWOJU MIEJSCOWOŚCI W LATACH 2009–2014

W latach 2009 -2014 planuje się realizację następujących działań inwestycyjnych:

1) Remont oraz wyposażenie świetlicy wiejskiej w Gądnie

CEL:

Świetlica jest dla wsi ważnym elementem życia społecznego, miejscem zebrań soleckich, zabaw, codziennych spotkań dzieci, młodzieży i dorosłych. Prawidłowo funkcjonująca wiejska świetlica łączy w sobie funkcje domu kultury, klubu-kawiarni, świetlicy środowiskowej, sali balowej, a często jest także miejscem rywalizacji sportowej (tenis stołowy, szachy, itp.). Dobrym uzupełnieniem dla prawidłowo funkcjonującej świetlicy jest plac zabaw dla dzieci zbudowany tuż przy niej, który rozszerza możliwości spędzania wolnego czasu. W świetlicy znajduje się duża sala umożliwiająca organizację imprez okolicznościowych, zebrań wiejskich, itp., a także toalety i aneks kuchenny umożliwiający działalność Koła Gospodyń Wiejskich (wypiek ciast na imprezy okolicznościowe, przygotowywanie tradycyjnych wiejskich potraw, itp.), obsługę zebrań wiejskich (kawa, herbata, itp.)

Celem realizacji działania jest poprawa warunków życia mieszkańców wsi poprzez remont istniejącej świetlicy, co da mieszkańcom Gądna:

- możliwość rozwijania zainteresowań i twórczego spędzania wolnego czasu poprzez uczestnictwo w różnorodnych zajęciach,
- możliwość organizowania zebrań mieszkańców wsi oraz różnego rodzaju kursów i szkoleń,
- możliwość aktywnego wypoczynku,
- bezpieczne miejsce zabaw dla najmłodszych mieszkańców miejscowości.

2.7. Kapitał społeczny i ludzki

W Gądninie nie funkcjonują sformalizowane organizacje, nie ma tu klubu sportowego, koła gospodyń wiejskich, stowarzyszeń, ale nie oznacza to jednak znaczącego deficytu tej szczególnej wartości jaką jest kapitał ludzki. „Kapitał ludzki odzwierciedla wartość, jaką są ludzie ze swoimi umiejętnościami, zdolnościami, poziomem wykształcenia, jakością myślenia, zdrowiem, wiekiem i kontaktami.”³

Należy zauważyć, że dzięki umiejętnością i zaangażowaniu niektórych mieszkańców, Gądnino jest jedną z trzech miejscowości w gminie Moryń, które mają własną stronę internetową.

3. OCENA MOCNYCH I SŁABYCH STRON MIEJSCOWOŚCI

Tabela nr 7: Analiza SWOT miejscowości Gądnino

MOCNE STRONY – ATUTY ROZWOJU MIEJSCOWOŚCI	SŁABE STRONY – CZYNNIKI OGRANICZAJĄCE ROZWÓJ MIEJSCOWOŚCI
<ul style="list-style-type: none"> • bliskość granicy z Niemcami • czyste środowisko naturalne • potencjalne warunki do tworzenia gospodarstw agroturystycznych (przedwojenna zabudowa kamienna zabudowania gospodarze z możliwością przebudowy wnętrza i adaptacji na pokoje dla gości), • jedno z najgłębszych jezior w Polsce oraz długa piaszczysta plaża. • duża ilość terenów pod zabudowę. 	<ul style="list-style-type: none"> • wysokie bezrobocie, • brak komunikacji publicznej, • brak kanalizacji, • świetlica nie spełnia roli świetlicy wiejskiej, • niszczące zabytki, • niski dochód do budżetu gminy, a duże wydatki (wysokie potrzeby na realizację nowej i zmodernizowanie istniejącej infrastruktury technicznej np. kanalizacja), • niskie dochody indywidualnych gospodarstw rolnych (brak funduszy na inwestycje), • słaba baza turystyczna, • brak parkingów.
SZANSE – MOŻLIWOŚCI ROZWOJU	ZAGROŻENIA – CZYNNIKI NIESPRZYJAJĄCE
<ul style="list-style-type: none"> • możliwość uzyskania środków zewnętrznych z funduszy UE • Geopark – kraina południowa – idea mocno propagowana przez stronę niemiecką może w przyszłości stanowić główną siłę napędzającą rozwój turystyczny regionu. • możliwość rozwój budownictwa jednorodzinnego, • możliwość zagospodarowania jednej z najpopularniejszych plaż powiatu gryfińskiego tak aby osoby na nie wypoczywające miały łatwy dostęp do toalet, sprzętu wodnego, leżaków itp. 	<ul style="list-style-type: none"> • wymóg posiadania wkładu własnego gminy w kosztach realizowanych zadań przy wsparciu z funduszy UE (min. 25%). • zasada refundacji, która wymusza na samorządzie zabezpieczenia pełnej kwoty potrzebnej na wykonanie kolejnych etapów inwestycji. • możliwość składania tylko jednego wniosku o dofinansowanie w jednym naborze, • brak inwestorów.

³ W. Idziak, *O odnowie wsi*, Fundacja Wspomagania Wsi, Warszawa 2004, str. 10

Gądnino położone jest w centralnej części gminy i podobnie jak większa jej część, znajduje się w otulinie Cedyńskiego Parku Krajobrazowego. Najważniejszym zasobem przyrodniczym Gądnina jest jezioro Morzycko, które pełni funkcje rekreacyjno-wypoczynkowe będąc jednocześnie ważnym elementem krajobrazu.

Gmina Moryń podejmuje różne działania w celu zapewnienia ochrony czystości wód jeziora, oraz pobudzenia rozwój turystyki w oparciu o dziedzictwo kulturowe i walory jeziora.

Jezioro Morzycko o powierzchni ponad 360 ha, jest największym jeziorem w gminie Moryń. Objętość tego zbiornika przekracza 49826,9 tys. m³, a jego maksymalna głębokość to 60 m (Filipiak i Raczyński 2000). Lustru wody tego jeziora znajduje się 52 m n.p.m., a zatem w najgłębszym jego miejscu występuje kryptodepresja. Jezioro Morzycko należy do najgłębszych na Pomorzu Zachodnim. Długość jego linii brzegowej wynosi 12km. W 2005 r. zostało ono zakwalifikowane do grupy 2a, to znaczy jezior o wysokiej zawartości wapnia, małym wpływie zlewni i wyraźnej letniej stratyfikacji termicznej wód. Morzycko ma kształt podkowy, której zakończenia stanowią dwie zatoki – jedna jest usytuowana w północno-zachodniej, a druga w południowo-zachodniej części jeziora. Jezioro to jest badane w ramach Państwowego Monitoringu Środowiska. Zlewnia Morzycka obejmuje 66 km². Jego brzegi są na ogół strome i wznoszą się nad lustro wody na wysokość 5-8 m, a niekiedy nawet 12 m.

Z punktu widzenia rybackiej typologii jezior, Morzycko należy do grupy jezior sielawowych. Jeziora te charakteryzują się znaczną głębokością maksymalną (przeciętnie ponad 20 m), dużą przezroczystością wody w okresie letnim (5-8 m).

Kolejnym cennym zasobem przyrodniczym jest założony obok XVIII wiecznego dworu romantyczny park, poszerzony później o część leśną sięgającą brzegu jeziora Morzycko. Istniejące na terenie parku stawy i oczka wodne połączone są rowami i podziemnymi przepływami z jeziorem Morzycko. W parku tym, zwracają szczególną uwagę pomnikowe okazy dębów i wiązów.

Wśród najcenniejszych gatunków fauny i flory występujących w Gądninie i jego okolicach wymienić należy:

- ✓ płazy – traszka grzebieniasta, traszka zwyczajna, grzebiuszka ziemna, kumak nizinny, ropucha zielona, rzekotka drzewna, kumak nizinny, rzekotka drzewna, żaba jeziorowa, żaba trawna, żaba moczarowa, żaba wodna;
- ✓ ptaki – perkoz, perkoz dwuczuby, bąk, czapla siwa, bocian biały, łabędź niemy, gęgawa, krakwa, płaskonos, czernica, błotniak stawowy, wodnik, żuraw, kszyc,
- ✓ ssaki – bóbr europejski;
- ✓ rośliny – bluszcz zwyczajny (ochrona częściowa).

2.2. Dziedzictwo kulturowe



Najcenniejszym a zarazem najbardziej zdezastowanym zabytkiem Gądnina jest Pałac, o którym więcej informacji znajduje się w rozdziale 1 pkt. 1.5. Historia miejscowości. Pałac jest wpisany do rejestru zabytków pod nr 1176 powstał pod koniec XVIII w.

Ważnym elementem dziedzictwa kulturowego są także kamienne stodoły i budynki gospodarcze, których na terenie sołectwa jest kilkanaście.

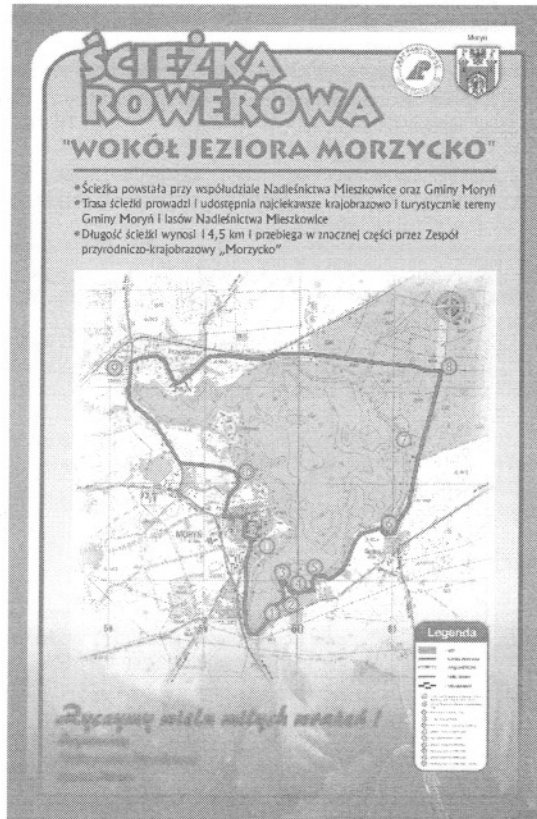
2.3. Obiekty i tereny

Wśród obiektów i terenów ważnych dla miejscowości należy wymienić:

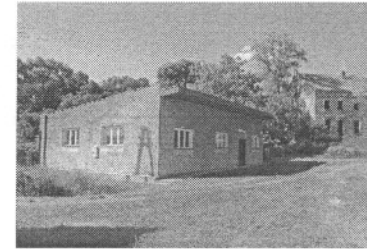
- park dworski założony obok XVIII wiecznego dworu romantyczny, poszerzony później o część leśną sięgającą brzegu jeziora Morzycko. Na terenie parku istnieją stawy i oczka wodne, które połączone są



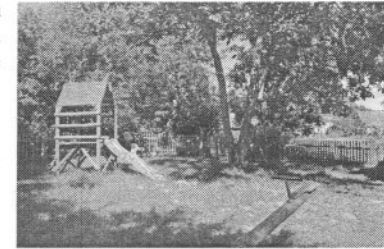
- rowami i podziemnymi przepływami z jeziorem Morzycko. W parku szczególną uwagę zwracają pomnikowe okazy dębów i wiązów.
- Najważniejszym dla Gądna terenem jest plaża, na którą w okresie letnim ściągają tłumy turystów. Popularność tego niestrzeżonego kąpieliska jest tak duża, że w upalne dni odczuwalny jest brak odpowiedniej ilości miejsc parkingowych. Samochody ustawione po obu stronach wąskiej jezdni powodują duże utrudnienia w ruchu.
 - odcinek ścieżki rowerowej wokół jeziora Morzycko, którą wspólnymi siłami przygotowuje Gmina Moryń oraz Nadleśnictwo Mieszkowice.



2.4. Infrastruktura społeczna



W pobliżu ruin pałacu znajduje się świetlica wiejska. W chwili obecnej jest to jedyny obiekt pełniący funkcje społeczne, niestety jego stan techniczny i



„wyposażenie” pozostawiają wiele do życzenia, dlatego przypisane mu role spełnia w niewielkim zakresie (odbywają się tu jedynie zebrania wiejskie).

Przy świetlicy zbudowano niewielki plac zabaw dla dzieci oraz przygotowano miejsce na ognisko z ławkami i murem grillem.

2.5. Infrastruktura techniczna

- Droga powiatowa 1409Z (Warnice – Stare Łysogórski), której stan pogarsza się z każdym rokiem (szczególnie w sezonie zimowym),
- Drogi gminna (ul. Zielona, oraz drogi gruntowe stanowiące dojazd do pól),
- Sieć wodociągowa (Gądna jest miejscowością zwodociągowaną w 100%),
- Sieć energetyczna (dostawcą energii elektrycznej jest ENEA S.A.),
- Sieć telefoniczna (dostęp do usługi Neostrada),

W Gądnie brakuje sieci kanalizacyjnej. Ścieki z nieodpływowych odstożników odbierane są przez Zakład Gospodarki Komunalnej i Mieszkaniowej w Moryniu i odstawiane do moryńskiej oczyszczalni ścieków. Na rynku usuwania nieczystości stałych konkurencja jest większa i poza wspomnianą wcześniej ZGKiM w Moryniu, na terenie gminy funkcjonują także inne podmioty gospodarcze świadczące usługi w tym zakresie. Odpady wywożone są na składowisko w Chojnie i Myśliborzu.

2.6. Gospodarka i rolnictwo

W Gądnie znajduje się największa (niestrzeżona) plaża. Charakter wsi można określić jako rolniczy i turystyczny. Szansą dalszego rozwoju sołectwa będzie w przyszłości turystyczne wykorzystanie i zagospodarowanie wsi. Szczególnie, jeżeli chodzi o jezioro oraz istniejące tu liczne kamienne stodoły i budynki gospodarcze (na terenie sołectwa jest ich kilkanaście).

W Gądnie są trzy podmioty prowadzące działalność gospodarczą (związaną z turystyką) tj.:

- ośrodek wypoczynkowy "GĄDNO"
- leśne pole biwakowe "COUNTRY DUDEK"
- ośrodek „HAK”