

Projekt

z dnia 7 listopada 2023 r.

Zatwierdzony przez .....

**UCHWAŁA NR .....  
RADY MIEJSKIEJ W MORYNIU**

z dnia ..... 2023 r.

**w sprawie zaopiniowania wniosku Nadleśnictwa Mieszkowice o uznanie lasów stanowiących własność Skarbu Państwa za ochronne.**

Na podstawie art.18 ust. 15 ustawy z dnia 8 marca 1990 r. o samorządzie gminnym (t.j. Dz. U. z 2023 r. poz. 40 ze zm.) art. 16 ustawy z dnia 28 września 1991 r. o lasach (t.j. Dz. U. z 2023 r. poz. 1356 ze zm.), Rada Miejska w Moryniu uchwala, co następuje:

§ 1. Opiniuje pozytywnie wniosek Nadleśnictwa Mieszkowice, przekazany pismem ZG.6002.1.2023 z dnia 05 października 2023 r., o uznanie lasów stanowiących własność Skarbu Państwa i położonych na terenie Gminy Moryń za ochronne.

§ 2. Wykaz lasów uznanych za ochronne stanowi załącznik nr 1, a granice lasów ochronnych określa załącznik nr 2, stanowiący załącznik graficzny do niniejszej uchwały.

§ 3. Uchwała wchodzi w życie z dniem podjęcia.

Przewodniczący Rady

**Krzysztof Konecki**

*redca prawny*  
*Piotr Marciniowski*

## UZASADNIENIE

Zgodnie z art.16 ustawy o lasach z dnia 28 września 1991 r. (t.j. Dz. U. z 2023 r. poz. 1356) Minister właściwy do spraw środowiska, w drodze decyzji, uznaje las za ochronny lub pozbawia go tego charakteru, na wniosek Dyrektora Generalnego, zaopiniowany przez radę gminy- w odniesieniu do lasów stanowiących własność Skarbu Państwa.

W dniu 5 października 2023 r Nadleśnictwo Mieszkowice działając w imieniu i na rzecz Skarbu Państwa wystąpiło z wnioskiem o wyrażenie opinii w sprawie uznania za ochronne lasów o powierzchni 1 337.63 ha będących w zarządzie Nadleśnictwa Mieszkowice, a położonych w granicach administracyjnych Miasta i gminy Moryń. w związku z powyższym podjęcie niniejszej uchwały uznaje się za zasadne.

Za lasy szczególnie chronione, zwane dalej „lasami ochronnymi”, mogą być uznane lasy, które:

- 1) chronią głębę przed zmywaniem lub wyjąłowieniem, powstrzymują usuwanie się ziemi, obrywanie się skał lub lawin;
- 2) chronią zasoby wód powierzchniowych i podziemnych, regulują stosunki hydrologiczne w zlewni oraz na obszarach wododziałów;
- 3) ograniczają powstawanie lub rozprzestrzenianie się lotnych piasków;
- 4) są trwale uszkodzone na skutek działalności przemysłu;
- 5) stanowią drzewostany nasienne lub ostoje zwierząt i stanowiska roślin podlegających ochronie gatunkowej;
- 6) mają szczególne znaczenie przyrodniczo-naukowe lub dla obronności i bezpieczeństwa Państwa; 7) są położone:
  - a) w granicach administracyjnych miast i w odległości do 10 km od granic administracyjnych miast liczących ponad 50 tys. mieszkańców,
  - b) w strefach ochronnych uzdrowisk i obszarów ochrony uzdrowiskowej w rozumieniu ustawy z dnia 28 lipca 2005 r. o lecznictwie uzdrowiskowym, uzdrowiskach i obszarach ochrony uzdrowiskowej oraz o gminach uzdrowiskowych (Dz. U. z 2023 r. poz. 151),
  - c) w strefie górnej granicy lasów.

Zgodnie z ustawą z dnia 30 października 2002 r. o podatku leśnym (Dz.U. z 2019 r. poz. 888), lasy ochronne objęte są pełną stawką podatku leśnego, przez co uznanie lasów za ochronne nie spowoduje zmniejszenia dochodów gminy.

WYKAZ LASÓW WNIOSKOWANYCH O UZNANIE ZA OCHRONNE

Nadleśnictwo: **Mieszkowice**  
Obręb leśny: **Mieszkowice**  
Gmina: **Moryń**

OKREŚLENIE POWIERZCHNI I OPIS LASU		Powierzchnia (w ha)	Opis lasu	UZASADNIENIE WNIOSKU	Wnioskowane szczególne sposoby prowadzenia gospodarki leśnej
Wiodąca kategoria ochronności	Oddz. i pododdz.				
1	2	3	4	5	6
Lasy wodochronne	101, 102 a – g, 103 a, d – k, 104 b – f, i, m – o, r, s, 105, 106 a, c – g, n, 107, 120, 121 a, g – p, 122 d – l, 123 – 126, 157, 158, 352 g, 353 b, f, 355, 358 – 367, 368 a, 377 d, 387 h, n, 406 g, j, n, o, 407 l, 408 j, k, n, 430 f, 431 a – d,	743,93	Drzewostany liściaste, mieszane i iglaste, na siedliskach borowych, lasowych, wilgotnych i bagiennych o zróżnicowanej strukturze wiekowej, położone w zlewni rzeki Słubi oraz Jezior: Morzycko, Mierno, Kwadrat, But.	a) zachowanie trwałości lasów chroniących zasoby wód; ochrona krajobrazu i ekotonu wodno-leśnego wokół cieków i zbiorników wodnych, b) udostępnienie lasów o urozmaiconym charakterze, c) zachowanie różnorodności biologicznej, d) zwiększenie nakładów na prowadzenie gospodarki leśnej, wzrost wartości pozaprodukcyjnych lasu.	a/ ograniczenia pozyskania b/ nakazy ograniczenia określonych zabiegów c/ konieczność założenia i utrzymania urządzeń ochronnych d/ ograniczenie udostępniania lasu

OKREŚLENIE POWIERZCHNI I OPIS LASU			Opis lasu	UZASADNIENIE WNIOSKU	Wnioskowane szczególne sposoby prowadzenia gospodarki leśnej
Wiodąca kategoria ochronności	Oddz. i pododdz.	Powierzchnia (w ha)			
1	2	3	4	5	6
	g, 458 a, 484 a, b, d – h, 611 b, c.			a/ cel uznania b/ skutki społeczne c/ skutki przyrodnicze d/ skutki ekonomiczne	a/ ograniczenia pozyskania b/ nakazy ograniczenia określonych zabiegów c/ konieczność założenia i utrzymania urządzeń ochronnych d/ ograniczenie udostępniania lasu
Lasy wodochronne stanowiące cenne fragmenty rodzimej przyrody	159 – 161, 162 a, 164, 165 c, d, g, 166 g, 167 b, d – g, k, m, n, 168, 171 j, l, 172 h – k, 173, 345, 592, 593, 597, 598, 612, 613, 614 f, h.	325,30	Drzewostany liściaste, mieszane i iglaste, na siedliskach borowych, lasowych, wilgotnych i bagiennych o różnicowanej strukturze wiekowej, położone w zlewni rzeki Słubi oraz Jeziora Morzycko.  Lasy położone w granicach obszarów Natura 2000: SOO Dolna Odra PLH 320037 oraz OSO Dolina Dolnej Odry PLB320003, OSO Ostoja Cedyńska PLB320017.	a) zachowanie trwałości lasów chroniących zasoby wód; ochrona krajobrazu i ekotonu wodno-leśnego wokół cieków i zbiorników wodnych, b) udostępnienie lasów o urozmaiconym charakterze, c) zachowanie różnorodności biologicznej, d) zwiększenie nakładów na prowadzenie gospodarki leśnej, wzrost wartości pozaprodukcyjnych lasu.	Prowadzenie działań w ramach planu urządzenia lasu wynikających ze stwierdzonych na gruncie indywidualnych potrzeb hodowlano-ochronnych, w sposób nie mogący negatywnie oddziaływać na zasoby wodne. Stosowanie przewidzianych w zasadach hodowli lasu dla lasów wodochronnych ograniczenia cięć rębnych i wydłużenie nawrotów cięć. Prowadzenie gospodarki leśnej w sposób zapewniający utrzymanie lub odtworzenie właściwego stanu ochrony siedlisk i gatunków będących przedmiotem ochrony obszarów Natura 2000. Prowadzenie działań ochronnych zgodnie z zatwierdzonymi planami zadań ochronnych dla obszarów Natura 2000.
Lasy wodochronne stanowiące cenne fragmenty rodzimej przyrody i ostoje zwierząt chronionych	162 b, c, 163, 165 a, b, 166 a – f, i – k, 167 a, c, i, j, 171 a – i, 172 a – g.	120,03	Drzewostany liściaste, mieszane i iglaste, na siedliskach borowych, lasowych, wilgotnych i bagiennych o różnicowanej strukturze wiekowej, położone w zlewni rzeki Słubi oraz Jeziora Morzycko.	a) zachowanie trwałości lasów chroniących zasoby wód; ochrona krajobrazu i ekotonu wodno-leśnego wokół cieków i zbiorników wodnych, b) udostępnienie lasów o urozmaiconym charakterze,	Prowadzenie działań w ramach planu urządzenia lasu wynikających ze stwierdzonych na gruncie indywidualnych potrzeb hodowlano-ochronnych, w sposób nie mogący negatywnie oddziaływać na zasoby wodne. Stosowanie przewidzianych w zasadach hodowli lasu dla lasów wodochronnych ograniczenia cięć rębnych i wydłużenie nawrotów cięć.

OKREŚLENIE POWIERZCHNI I OPIS LASU				UZASADNIENIE WNIOSKU	Wnioskowane szczególne sposoby prowadzenia gospodarki leśnej
Wiodąca kategoria ochronności	Oddz. i pododdz.	Powierzchnia (w ha)	Opis lasu	a/ cel uznania b/ skutki społeczne c/ skutki przyrodnicze d/ skutki ekonomiczne	a/ ograniczenia pozyskania b/ nakazy ograniczenia określonych zabiegów c/ konieczność założenia i utrzymania urządzeń ochronnych d/ ograniczenie udostępniania lasu
1	2	3	4	5	6
Lasy wodochronne stanowiące ostoje zwierząt chronionych	102 h, i, 103 l – p, 121 b – f, i, 122 a – c.	27,46	Drzewostany liściaste, mieszane i iglaste, na siedliskach borowych, lasowych, wilgotnych i bagiennych o zróżnicowanej strukturze wiekowej, położone w zlewni rzeki Słubi.  Lasy położone w strefie ochrony ostoje, miejsc rozrodu i regularnego przebywania ptaków objętych ochroną gatunkową.	c) zachowanie różnorodności biologicznej, d) zwiększenie nakładów na prowadzenie gospodarki leśnej, wzrost wartości pozaprodukcyjnych lasu.	Prowadzenie gospodarki leśnej w sposób zapewniający utrzymanie lub odtworzenie właściwego stanu ochrony siedlisk i gatunków będących przedmiotem ochrony obszarów Natura 2000.  Prowadzenie działań ochronnych zgodnie z zatwierdzonymi planami zadań ochronnych dla obszarów Natura 2000.  Respektowanie zakazów obowiązujących w strefach ochrony na podstawie art. 60 ust. 6 ustawy z dnia 16 kwietnia 2004 roku o ochronie przyrody.
				a) zachowanie trwałości lasów chroniących zasoby wód; ochrona krajobrazu i ekotonu wodno-leśnego wokół cieków i zbiorników wodnych, b) udostępnienie lasów o urozmaiconym charakterze, c) zachowanie różnorodności biologicznej, d) zwiększenie nakładów na prowadzenie gospodarki leśnej, wzrost wartości pozaprodukcyjnych lasu.	Prowadzenie działań w ramach planu urządzenia lasu wynikających ze stwierdzonych na gruncie indywidualnych potrzeb hodowlano-ochronnych, w sposób nie mogący negatywnie oddziaływać na zasoby wodne.  Stosowanie przewidzianych w zasadach hodowli lasu dla lasów wodochronnych ograniczenia cięć rębnych i wydłużenie nawrotów cięć.  Respektowanie zakazów obowiązujących w strefach ochrony na podstawie art. 60 ust. 6 ustawy z dnia 16 kwietnia 2004 roku o ochronie przyrody.

OKREŚLENIE POWIERZCHNI I OPIS LASU			UZASADNIENIE WNIOSKU		Wnioskowane szczególne sposoby prowadzenia gospodarki leśnej
Wiodąca kategoria ochronności	Oddz. i pododdz.	Powierzchnia (w ha)	Opis lasu	a/ cel uznania b/ skutki społeczne c/ skutki przyrodnicze d/ skutki ekonomiczne	a/ ograniczenia pozyskania b/ nakazy ograniczenia określonych zabiegów c/ konieczność założenia i utrzymania urządzeń ochronnych d/ ograniczenie udostępniania lasu
1	2	3	4	5	6
Lasy stanowiące cenne fragmenty rodzimej przyrody	169, 170, 174 h, j, k, 599, 614 a – d, g.	98,94	Drzewostany iglaste, liściaste i mieszane na siedliskach borowych i lasowych o zróżnicowanej strukturze wiekowej. Lasy położone w granicach obszarów Natura 2000: OSO Dolina Dolnej Odry PLB320003, OSO Ostoja Cedyńska PLB320017, OSO Wzgórza Moryńskie PLH320055.	a) zachowanie trwałości lasów, zapewnienie specjalnej ochrony obszarów Natura 2000, b) udostępnienie lasów o urozmaiconym charakterze, c) zachowanie różnorodności biologicznej, d) zwiększenie nakładów na prowadzenie gospodarki leśnej, wzrost wartości pozaprodukcyjnych lasu.	Prowadzenie gospodarki leśnej w sposób zapewniający utrzymanie lub odtworzenie właściwego stanu ochrony siedlisk i gatunków będących przedmiotem ochrony obszarów Natura 2000. Prowadzenie działań ochronnych zgodnie z zatwierdzonymi planami zadań ochronnych dla obszarów Natura 2000.
Lasy stanowiące cenne fragmenty rodzimej przyrody i ostoje zwierząt chronionych	174 a, b, d, f, l, m.	18,16	Drzewostany iglaste, liściaste i mieszane na siedliskach borowych i lasowych o zróżnicowanej strukturze wiekowej. Lasy położone w granicach obszarów Natura 2000: OSO Ostoja Cedyńska PLB320017, OSO Wzgórza Moryńskie PLH320055.  Lasy położone w strefie ochrony ostoi, miejsc rozrodu i regularnego przebywania	a) zachowanie trwałości lasów, zapewnienie specjalnej ochrony obszarów Natura 2000, b) udostępnienie lasów o urozmaiconym charakterze, c) zachowanie różnorodności biologicznej, d) zwiększenie nakładów na prowadzenie gospodarki leśnej, wzrost wartości pozaprodukcyjnych lasu.	Prowadzenie gospodarki leśnej w sposób zapewniający utrzymanie lub odtworzenie właściwego stanu ochrony siedlisk i gatunków będących przedmiotem ochrony obszarów Natura 2000. Prowadzenie działań ochronnych zgodnie z zatwierdzonymi planami zadań ochronnych dla obszarów Natura 2000. Respektowanie zakazów obowiązujących w strefach ochrony na podstawie art. 60 ust. 6 ustawy z dnia 16 kwietnia 2004 roku o ochronie przyrody

OKREŚLENIE POWIERZCHNI I OPIS LASU				UZASADNIENIE WNIOSKU	Wnioskowane szczególne sposoby prowadzenia gospodarki leśnej
Wiodąca kategoria ochronności	Oddz. i pododdz.	Powierzchnia (w ha)	Opis lasu	a/ cel uznania b/ skutki społeczne c/ skutki przyrodnicze d/ skutki ekonomiczne	a/ ograniczenia pozyskania b/ nakazy ograniczenia określonych zabiegów c/ konieczność założenia i utrzymania urządzeń ochronnych d/ ograniczenie udostępniania lasu
1	2	3	4	5	6
Lasy stanowiące ostoje zwierząt chronionych	665 g.	3,81	Drzewostan mieszany na siedlisku borowym o różnicowanej strukturze wiekowej.  Las położony w strefie ochrony ostoi, miejsc rozrodu i regularnego przebywania ptaków objętych ochroną gatunkową.	a) zachowanie trwałości lasu, b) udostępnienie lasu o urozmaiconym charakterze, c) zachowanie różnorodności biologicznej, d) zwiększenie nakładów na prowadzenie gospodarki leśnej, wzrost pozaprodukcyjnych wartości lasów.	Respektowanie zakazów obowiązujących w strefach ochrony na podstawie art. 60 ust. 6 ustawy z dnia 16 kwietnia 2004 roku o ochronie przyrody.
		<b>1 337,63</b>			

Zestawił:

Zatwierdził:

Załącznik nr 1  
do Uchwały Nr .....  
Rady Miejskiej w Moryniu z dnia .....

WYKAZ LASÓW WNIOSKOWANYCH O UZNANIE ZA OCHRONNE

Nadleśnictwo: **Mieszkowice**  
Obręb leśny: **Mieszkowice**  
Gmina: **Moryń Miasto**

OKREŚLENIE POWIERZCHNI I OPIS LASU				Opis lasu	UZASADNIENIE WNIOSKU	Wnioskowane szczególne sposoby prowadzenia gospodarki leśnej	
Wiodąca kategoria ochronności	Oddz. i pododdz.	Powierzchnia (w ha)					
1	2	3	4				
Lasy wodochronne stanowiące cenne fragmenty rodzimej przyrody	174 t.	0,17	Drzewostan liściasty na siedlisku lasowym o zróżnicowanej strukturze wiekowej, położone nad Jeziorem Morzycko. Las położony w granicach obszaru Natura 2000: Ostoja Cedyńska PLB320017.	a) zachowanie trwałości lasu chroniącego zasoby wód; ochrona krajobrazu i ekotonu wodno-leśnego wokół zbiornika wodnego, b) udostępnienie lasu o urozmaiconym charakterze, c) zachowanie różnorodności biologicznej, d) zwiększenie nakładów na prowadzenie gospodarki leśnej, wzrost wartości pozaprodukcyjnych lasu.	a/ ograniczenia pozyskania b/ nakazy ograniczenia określonych zabiegów c/ konieczność założenia i utrzymania urządzeń ochronnych d/ ograniczenie udostępniania lasu	6	
		<b>0,17</b>				Prowadzenie działań w ramach planu urządzenia lasu wynikających ze stwierdzonych na gruncie indywidualnych potrzeb hodowlano-ochronnych, w sposób nie mogący negatywnie oddziaływać na zasoby wodne. Stosowanie przewidzianych w zasadach hodowli lasu dla lasów wodochronnych ograniczenia cięć rębnych i wydłużenie nawrotów cięć. Prowadzenie gospodarki leśnej w sposób zapewniający utrzymanie lub odtworzenie właściwego stanu ochrony siedlisk i gatunków będących przedmiotem ochrony obszarów Natura 2000.	

Zestawił:

Zatwierdził:



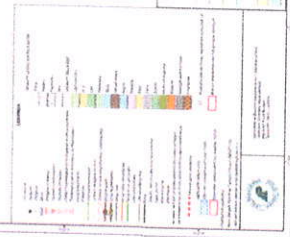
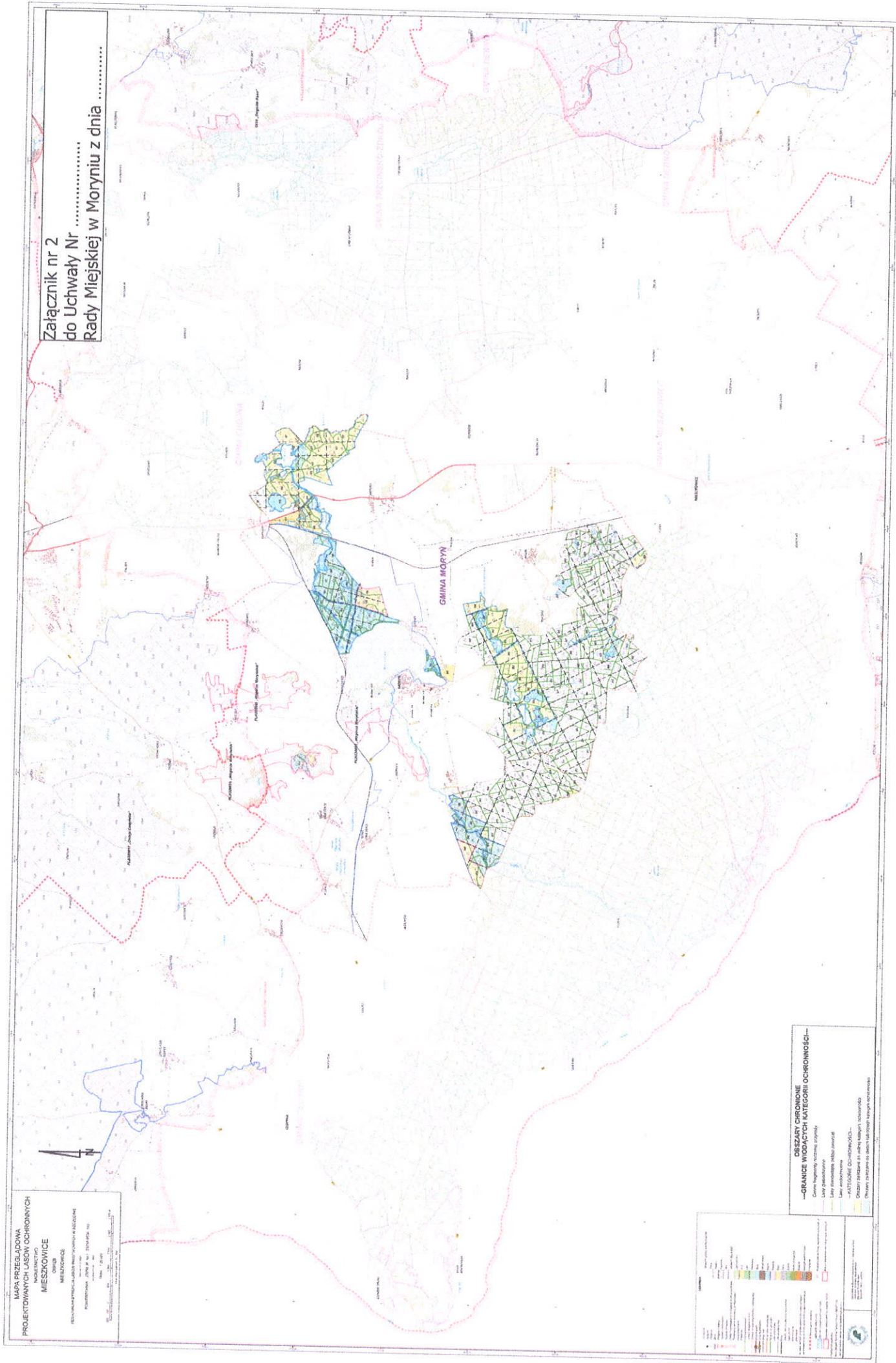
MAPA PRZEGLĄDOWA  
 NADSIĘCZKI  
**MIESZKOWICE**  
 ORLIK  
 MIEJSCOWOŚĆ  
 OBSZAR OCHRONY ŚRODOWISKA I ZIELIZNY  
 PLAN ZAŁOŻENIA LUB INNEGO PŁANU WYKONYWANIA DZIAŁALNOŚCI  
 OCHRONY ŚRODOWISKA W ZAKRESIE



WYKONANA PRZEZ INSTYTUT WARSZAWSKI PROJEKTOWY I ARCHITECTURNY  
 WARSZAWA, ul. Chałubińskiego 14, 00-632  
 TEL: (22) 826-00-90  
 WYKONANO W LIPNI 2011 R.

Załącznik nr 2  
 do Uchwały Nr .....

Rady Miejskiej w Moryni z dnia .....



**OBZARY OCHRONNE**  
 —GRANICE WYDZIAŁY KATEGORII OCHRONY—  
 Granice wydziału ochrony środowiska  
 Linia przedzielająca  
 Linia przodzielająca między wydziałami  
 Linia rozdzielcza  
**WYDZIAŁY OCHRONY ŚRODOWISKA**  
 Obszary zielone i zieleni  
 Obszary zielone i zieleni

